

**ДЕРЖАВНИЙ
КОМІТЕТ
СТАТИСТИКИ
УКРАЇНИ**

УКРАЇНА ' 2000

УКРАИНА

UKRAINE

Київ 2001

© Держкомстат України, 2001

Відповідальний за випуск
П.П. Забродський



УКРАЇНА ' 2000

Кількість населення, *млн.* - 49,3

Територія, *тис.кв.км* - 603,7

Має кордони з Росією, Білоруссю,
Польщею,

Словаччиною, Угорщиною,
Румунією, Молдовою

Столиця - Київ

Державна мова - українська

Грошова одиниця - гривня

Національне свято

День Незалежності – 24 серпня

Географічна інформація*

Територіальні координати

з півночі на південь - 893 км
з заходу на схід - 1316 км

Загальна довжина кордонів

майже 6500 км
на морські кордони припадає
1050 км

Абсолютна висота найвищих гірських вершин, м

Українські Карпати

Говерла	2061
Бребенескул	2032
Петрос	2020
Гутин Томнатик	2016

Кримські гори

Роман-Кош	1545
Демір-Капу	1540
Зейтін-Кош	1534

Найбільші ріки,

довжина в Україні, км

Дніпро	981
Південний Буг	806
Псел	717
Дністер	705
Сіверський Донець	672
Горинь	659
Десна	591
Інгулець	549
Ворскла	464
Західний Буг	392
Прут	272
Припять	261
Сейм	250
Тиса	201
Дунай	174

Найбільші озера і лимани,

площа, кв.км

Сасик (Кундук)	204,8
Ялпуг	149
Кугурлуй	93,5
Кагул	90
Шагани	74
Сасик-Сиваш	71
Світязь	24,2
Дністровський	360
Молочний	168
Тилігульський	170-150
Хаджибейський	70
Куяльницький	60-56

Площа земель лісового фонду, вкрита лісовою рослинністю,
млн.га - 9,4(15,6% території)

Заповідники і природні національні парки

Всього – 31,
їх площа, тис.га – 887,5,
у тому числі:
природні – 16(145,3 тис.га)
біосферні – 4(226,7 тис.га, Асканія-Нова,
Карпатський, Чорноморський, Дунайський)
національні природні парки – 11(515,5 тис.га)

* За матеріалами «Географічної Енциклопедії України».

Середньомісячна температура повітря* t⁰ С
за 2000 рік

	Кліматичні зони			м.Київ
	степ	лісостеп	полісся	
Січень	-4,1	-4,8	-3,8	-4,1
Лютий	-0,1	-0,7	0,7	0,0
Березень	2,6	1,6	2,3	1,7
Квітень	12,9	12,6	12,1	12,7
Травень	15,2	14,7	14,9	15,4
Червень	19,1	17,5	17,4	17,9
Липень	22,2	19,0	17,6	19,1
Серпень	22,3	19,9	19,0	20,6
Вересень	14,0	12,2	11,8	12,3
Жовтень	9,4	9,0	9,9	9,5
Листопад	4,4	4,4	5,9	4,5
Грудень	2,1	1,0	1,6	1,3

Середньорічна температура повітря по Україні

Січень - 4,2⁰ С
Липень + 19,6⁰ С

*За матеріалами Українського гідрометцентру.

Політичний устрій*

Україна є суверенна і незалежна, демократична, соціальна, правова держава.

Україна є республікою. Носієм суверенітету і єдиним джерелом влади в Україні є народ. Народ здійснює владу безпосередньо і через органи державної влади та органи місцевого самоврядування. Державна влада в Україні здійснюється на засадах її поділу на законодавчу, виконавчу та судову. Конституція України має найвищу юридичну силу.

Президент України є главою держави і виступає від її імені. Він обирається громадянами України на основі загального, рівного і прямого виборчого права шляхом таємного голосування строком на п'ять років і не більше ніж на два строки підряд. Президент України – Леонід Данилович Кучма.

Законодавчим органом державної влади є однопалатний парламент - Верховна Рада. Виконавчу владу здійснює Кабінет Міністрів України.

Активну участь в розбудові демократії в державі приймають політичні партії та громадські організації. Адже саме вони є джерелом новаційних соціально-політичних технологій, що пропонуються суспільству, та гарантом демократичного розвитку української держави.

В Україні діють 109 політичних партій та 1267 громадських організацій з міжнародним та всеукраїнським статусом.

*«Конституція України», К., Юрінком, 1996 р.

Релігії

Більшість віруючого населення - християни, передусім православного віросповідання. Поширені греко-католицизм, римо-католицизм, протестантство, є також іудаїзм, мусульманство та східні релігії.

Найбільшу кількість релігійних організацій представляють

Українська Православна Церква
 Українська Греко-Католицька Церква
 Українська Православна Церква Київського патріархату
 Євангельські Християни-Баптисти
 Римсько-Католицька Церква
 Християни Віри Євангельської
 Адвентисти Сьомого Дня
 Свідки Єгови

Адміністративно-територіальний поділ

	на 1.01.1999	на 1.01.2000	на 1.01.2001
Автономна Республіка	1	1	1
Області	24	24	24
Райони	490	490	490
Селища міського типу	897	894	893
Сільські населені пункти, <i>тис.</i>	28,8	28,7	28,7
Міста	448	448	451
<i>У тому числі з населенням понад 1 млн. жителів, тис.</i>			
Київ (столиця)	2618	2624	2629
Дніпропетровськ	1113	1103	1094
Донецьк	1058	1050	1042
Одеса	1020	1011	1002
Харків	1510	1500	1490

Населення

Україна - багатонаціональна держава, де поряд з українцями проживають росіяни, євреї, білоруси, молдавани, болгари, поляки, угорці, румуни, греки, татари, німці та інші національності.

			(млн.)
Міське	33,5	Чоловіки	22,9
Сільське	15,8	Жінки	26,4

Розподіл постійного населення за статтю і віком на 1.01.2001 р., тис.



Народжуваність, смертність і природний приріст населення

	1998	1999	2000
Кількість народжених			
<i>тис.</i>	419,2	389,2	385,1
на 1000 наявного населення	8,3	7,8	7,8
Кількість померлих			

<i>тис.</i>	719,9	739,2	758,1
на 1000 наявного населення	14,3	14,8	15,3
Природний приріст населення			
<i>тис.</i>	-300,7	-350,0	-373,0
на 1000 наявного населення	-6,0	-7,0	-7,5
Дитяча смертність			
(померло дітей віком до одного року на 1000 народжених)	12,8	12,8	11,9

Зайнятість населення

Кількість зайнятого населення за галузями економіки, млн.

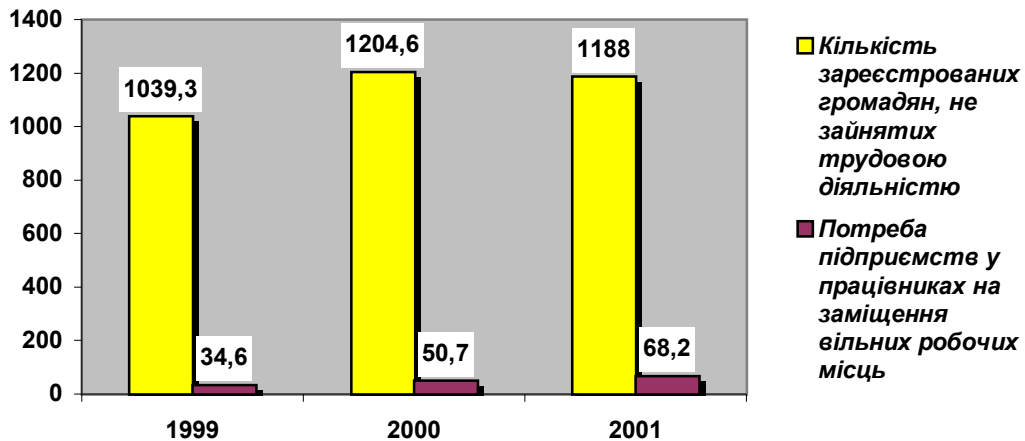
	1998	1999	2000
Всього	19,4	18,8	18,4
у тому числі:			
промисловість	4,7	4,4	4,3
сільське і лісове господарство (вкл. особисте підсобне сільське господарство)	5,0	4,9	4,7
будівництво	1,1	1,0	0,9
транспорт і зв'язок	1,3	1,2	1,2
торгівля, громадське харчування, матеріально-технічне постачання і збут, заготівля	1,5	1,5	1,5
охорона здоров'я, фізкультура і соціальне забезпечення, освіта, культура, мистецтво, наука і наукове обслуговування	3,6	3,6	3,6
апарат органів управління, фінансування, кредитування і страхування	1,0	1,0	1,0

на 1.01.1999 на 1.01.2000 на 1.01.2000

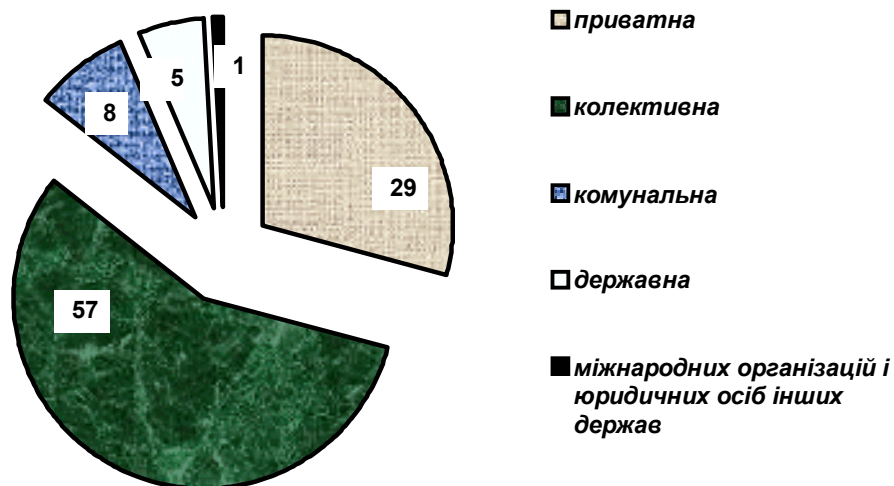
Рівень зареєстрованого безробіття, відсотків	3,7	4,3	4,2
---	------------	------------	------------

Попит та пропозиція робочої сили на ринку праці

(на 1.01., тис.)



Розподіл суб'єктів господарської діяльності за формами власності на 1.01.2001 р.
(відсотків до загальної кількості)



Кількість суб'єктів господарської діяльності за основними галузями, тис.

	на 1.01.1999	на 1.01.2000	на 1.01.2001
Промисловість	83,5	87,1	92,0
Сільське господарство	61,2	63,6	74,1
Будівництво	57,8	59,3	61,8
Торгівля і громадське харчування	255,2	273,3	287,8
Транспорт і зв'язок	13,9	15,1	16,6

Кількість суб'єктів господарської діяльності за основними

організаційно-правовими формами господарювання,
тис.

на 1.01.1999 на 1.01.2000 на 1.01.2001

Товариства з обмеженою відповідальністю	185,3	198,1	221,9
Приватні підприємства	162,0	175,9	192,2
Колективні підприємства	48,9	48,1	40,0
Акціонерні товариства	35,7	35,2	34,9
Селянські (фермерські) господарства	33,8	35,1	38,6
Державні підприємства	11,2	9,9	10,0
Підприємства з 100% іноземними інвестиціями	2,6	2,7	2,4
Організації, заклади, установи	62,7	67,0	69,4

Загальнооекономічні показники

	1998	1999	2000
Валовий внутрішній продукт* , <i>млрд.грн.</i>	102,6	130,4	173,0
у розрахунку на душу населення, <i>тис.грн.</i>	2,0	2,6	3,5
Основні фонди* , <i>млрд.грн.</i>	824	837	846
у тому числі: виробничі	522	529	533
Бюджет (зведений) , <i>млрд.грн.</i>			
доходи	28,9	32,9	48,4
видатки	31,2	34,8	47,3
Прибуток , <i>млрд.грн.</i>	3,4	7,4	...
Індекс споживчих цін (грудень до грудня попереднього року), <i>відсотків</i>	120,0	119,2	125,8
Продукція промисловості* , <i>млрд.грн.</i>	82,9	107,5	144,4
Товари народного споживання* , <i>млрд.грн.</i>	17,5	21,0	29,8
Продукція сільського господарства (у порівнянних цінах 1996 р.), <i>млрд.грн.</i>	25,4	23,6	25,8
Продукція рослинництва (у порівнянних цінах 1996 р.), <i>млрд.грн.</i>	14,4	12,9	15,6
Продукція тваринництва (у порівнянних цінах 1996 р.), <i>млрд.грн.</i>	11,0	10,7	10,2
Інвестиції в основний капітал* , <i>млрд.грн.</i>	14,0	17,6	23,6
Введення в експлуатацію загальної			

площі житлових будинків, <i>млн.кв.м</i>	5,8	6,1	5,6
Роздрібний товарооборот (включаючи громадське харчування)*, <i>млрд.грн.</i>	19,3	22,2	28,8
Платні послуги населенню* , <i>млрд.грн.</i>	9,8	11,6	15,8
Зовнішньоторговельний оборот , <i>млрд.дол.США</i>	32,5	28,1	33,4
експорт	16,4	15,2	18,1
імпорт	16,1	12,9	15,3

на 1.01.1999 на 1.01.2000 на 1.01.2001

Прямі іноземні інвестиції в Україну , <i>млн.дол.США</i>	2810,7	3281,8	3865,5
---	--------	--------	--------

* У фактичних цінах.

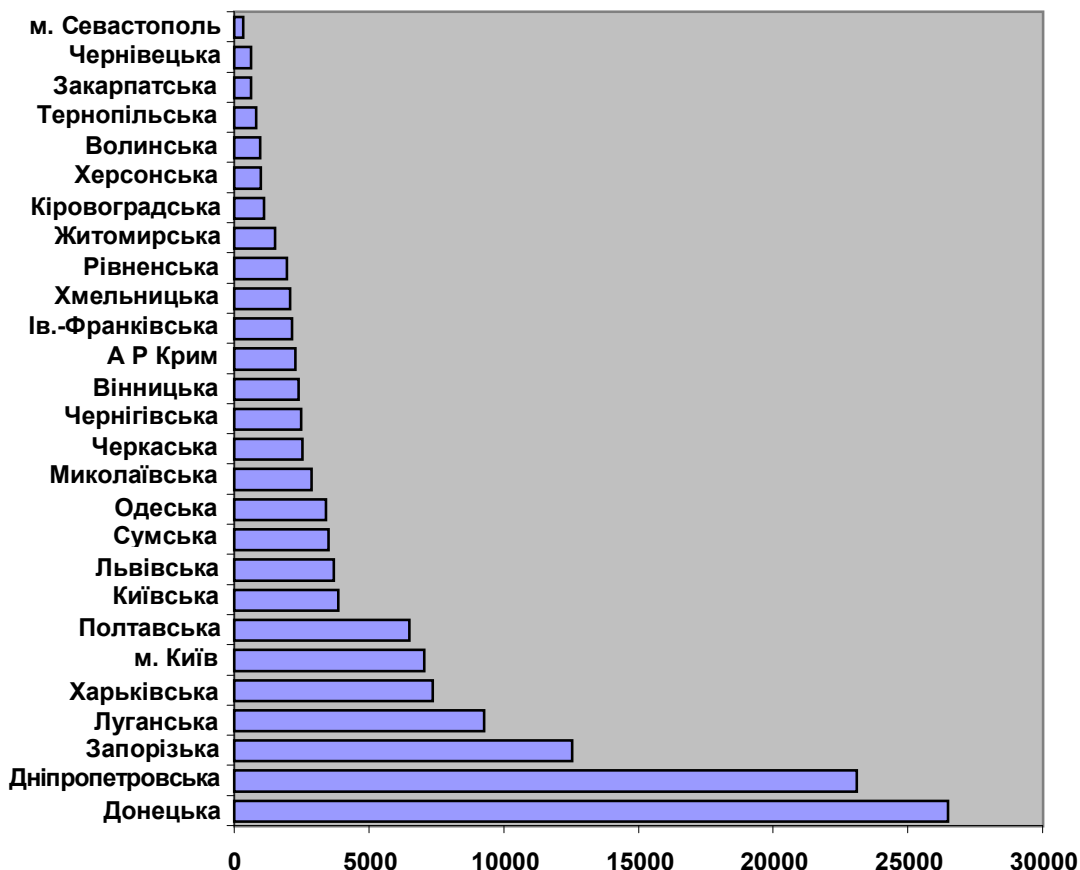
Промисловість

Виробництво основних видів продукції

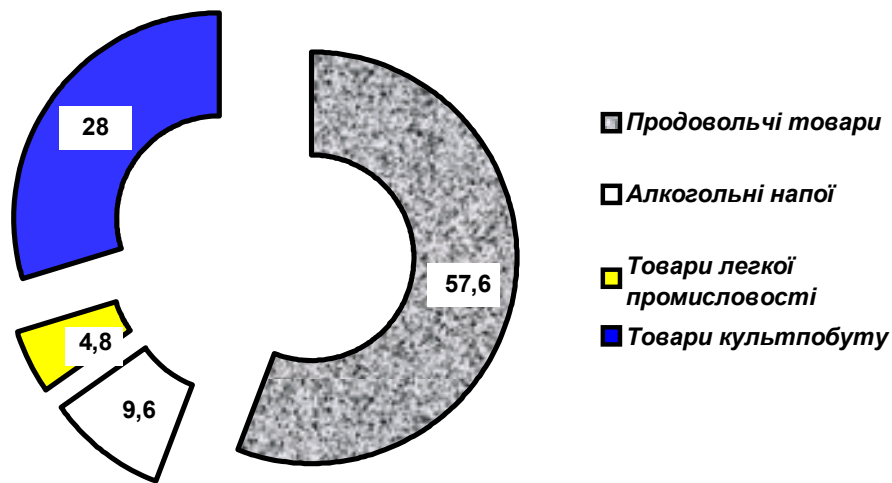
	1998	1999	2000
Електроенергія, <i>млрд.кВт.год</i>	173	172	171
Нафта (включаючи газовий конденсат), <i>млн.т</i>	3,9	3,8	3,7
Вугілля, <i>млн.т</i>	77,2	81,8	81,0
Товарна залізна руда, <i>млн.т</i>	51,1	47,8	55,9
Чавун, <i>млн.т</i>	20,9	23,0	25,7
Сталь, <i>млн.т</i>	24,4	27,4	31,8
Готовий прокат чорних металів, <i>млн.т</i>	17,8	19,3	22,5
Стальні труби, <i>млн.м</i>	208	155	229
Металорізальні верстати, <i>тис.шт.</i>	2,0	1,4	1,3
Трактори, <i>тис.шт.</i>	3,2	5,0	4,0
Сірчана кислота у моногідраті, <i>млн.т</i>	1,4	1,4	1,0
Мінеральні добрива (у перерахунку на 100% поживних речовин), <i>млн.т</i>	1,9	2,3	2,3
Хімічні волокна і нитки, <i>тис.т</i>	24,5	22,8	30,3
Шини, <i>млн.шт.</i>	8,4	7,9	6,8
Синтетичні миючі засоби, <i>тис.т</i>	35,6	62,6	68,2
Папір, <i>тис.т</i>	104	81,7	101
Картон, <i>тис.т</i>	189	229	309
Цемент, <i>млн.т</i>	5,6	5,8	5,3
Збірні залізобетонні конструкції і вироби, <i>млн.куб.м</i>	2,5	2,4	2,0
Будівельне скло, <i>млн.кв.м</i>	17,7	18,9	18,1
Тканини всіх видів, <i>млн.кв.м</i>	89,9	50,4	66,6
Панчішно-шкарпеткові вироби, <i>млн. пар</i>	38,9	36,6	40,0
Трикотажні вироби, <i>млн.шт.</i>	6,6	9,7	16,3
Взуття, <i>млн.пар</i>	11,4	11,9	13,5
Радіоприймальні пристрої, <i>тис.шт.</i>	9,6	27,3	36,5
Телевізори, <i>тис.шт.</i>	92,8	81,1	62,4

Побутові холодильники, тис.шт.	390	409	451
Електропилососи, тис.шт.	123	128	109
Електропраски, тис.шт.	193	261	202
М'ясо (включаючи субпродукти 1 категорії), тис.т	396	420	400
Продукція з незбираного молока (у перерахунку на молоко), тис.т	691	700	699
Тваринне масло, тис.т	113	109	135
Олія, тис.т	511	577	972
Цукор-пісок, млн.т	2,0	1,9	1,8
Консерви, млрд.умовних банок	1,1	1,2	1,3
Борошно, млн.т	3,9	3,4	3,1
Хліб і хлібобулочні вироби, млн.т	2,7	2,5	2,5
Кондитерські вироби, тис.т	401	515	667
Крупи, тис.т	409	344	294
Сіль (видобуток), млн.т	2,3	2,2	2,3

Обсяг продукції промисловості по регіонах у 2000р.
(у фактичних цінах підприємств, млн.грн.)



**Структура виробництва товарів
народного споживання у 2000р.**
(відсотків)



Сільське господарство

	1998	1999	2000
Площа сільськогосподарських угідь, млн.га			
у тому числі:			
рілля	40,4	40,3	38,4
	32,4	32,1	31,4
Валовий збір, млн.т.			
зерна	26,5	24,6	24,5
цукрових буряків (фабричних)	15,5	14,1	13,2
соняшнику	2,3	2,8	3,5
картоплі	15,4	12,7	19,8
овочів	5,5	5,3	5,8
Урожайність, ц з 1 га			
зернових культур	20,8	19,7	19,4
цукрових буряків (фабричних)	174	156	177
соняшнику	9,3	10,0	12,2
картоплі	102	82	122
овочів	123	111	112
Поголів'я худоби (на кінець року),			

млн. голів

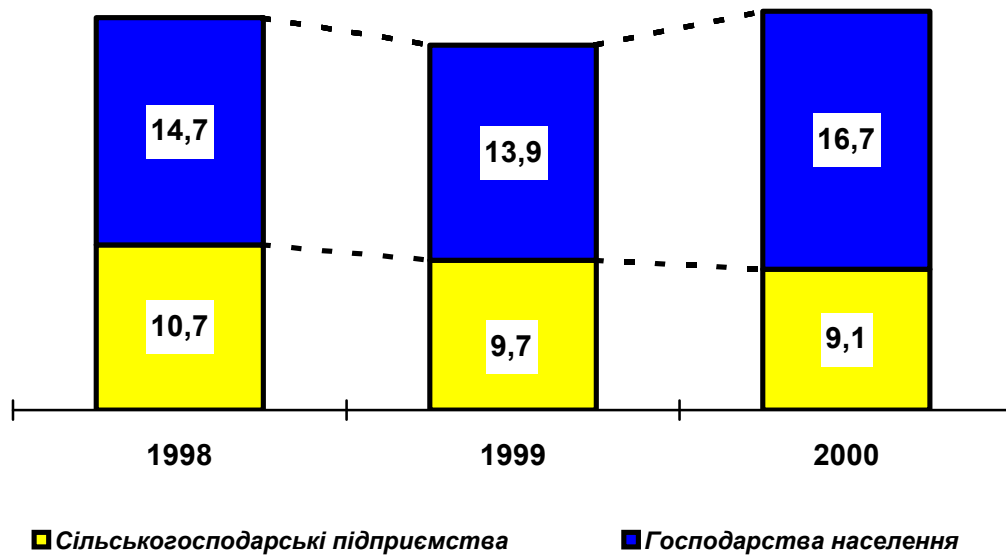
великої рогатої худоби	11,7	10,6	9,4
у тому числі: корів	5,8	5,4	4,9
свиней	10,1	10,1	7,6
овець і кіз	2,0	1,9	1,9

Виробництво продуктів тваринництва

м'яса (в забійній вазі), <i>млн.т</i>	1,7	1,7	1,7
молока, <i>млн.т</i>	13,8	13,4	12,7
яєць, <i>млрд.шт.</i>	8,3	8,7	8,8
вовни, <i>тис.т</i>	4,6	3,8	3,4

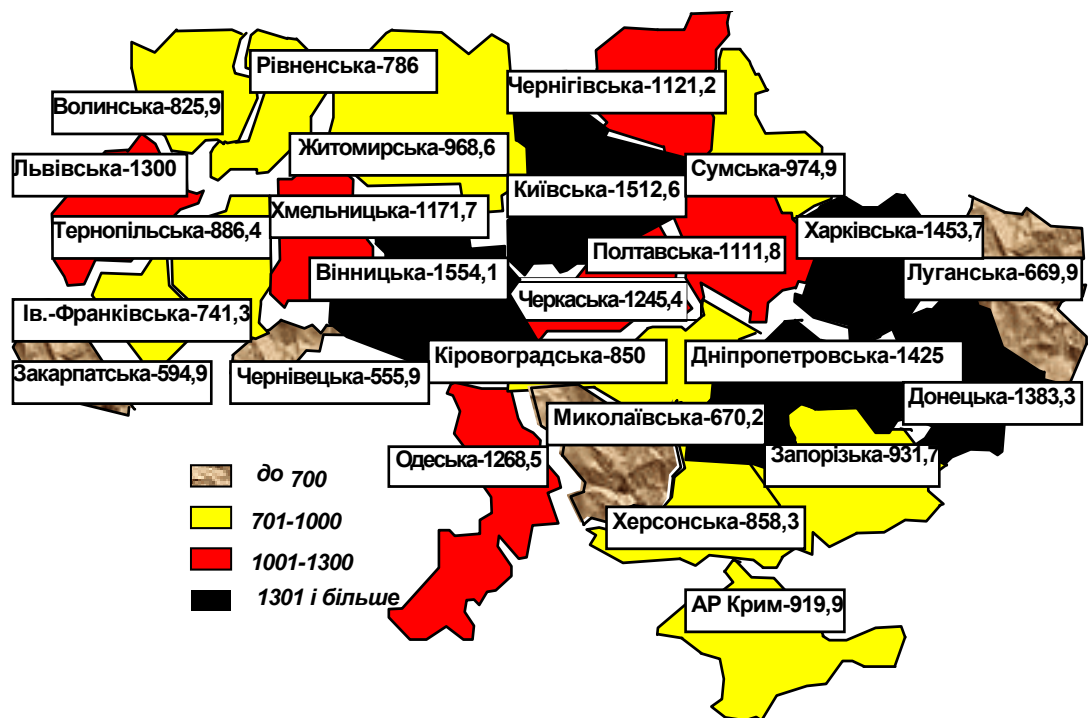
Валова продукція сільського господарства

(у порівнянних цінах 1996 р., млрд. грн.)



Обсяг валової продукції сільського господарства в усіх категоріях господарств по регіонах у 2000 р.

(у порівнянних цінах 1996 р., млн. грн.)



Продаж продовольчих товарів

	1998	1999	2000
	(тис.т)		
М'ясо і м'ясопродукти	291	254	236
Масло тваринне	29	24	24
Олія	41	35	34
Сир і бринза	18	15	16
Яйця, млн.шт.	1171	1136	953
Цукор	153	151	118

Кондитерські вироби	190	160	155
Чай	3	3	3
Картопля	72	69	73
Овочі	157	150	139
Фрукти і цитрусові	76	60	70
Хлібні продукти (у перерахунку на борошно)	2050	1840	1493

Споживання продуктів харчування

(на душу населення за рік; кг)

	1998	1999	2000
М'ясо і м'ясопродукти (у перерахунку на м'ясо, включаючи сало і субпродукти)	33	33	32
Молоко і молочні продукти (у перерахунку на молоко)	213	210	198
Яйця, шт.	154	163	163
Риба і рибопродукти	5,9	7,2	8,0
Цукор	32	33	34

Олія	8,2	8,9	9,3
Картопля	129	122	133
Овочі і баштанні	94	96	101
Фрукти і ягоди (без переробки на вино)	28	22	30
Хлібні продукти (хліб, макаронні вироби у перерахунку на борошно; борошно, крупи, бобові)	126	122	123

Транспорт і зв'язок

	<i>Перевезення вантажів, млн.т</i>			<i>Відправлення пасажирів, млн.</i>		
	<i>1998</i>	<i>1999</i>	<i>2000</i>	<i>1998</i>	<i>1999</i>	<i>2000</i>

Всі види

транспорту 1675 1540 1496 7749 7911 7827

у тому числі:

наземний 1657 1525 1481 7742 7905 7820

залізничний 335 335 357 502 487 499

автомобільний 1081 955 904 2403* 2502* 2604*

трамвайний - - - 1451 1457 1381

тролейбусний - - - 2718 2735 2582

метрополітенний	-	-	-	668	724	754
трубопровідний	241	235	220	-	-	-
водний	18	15	15	6	5	6
морський	9	7	7	4	3	4
річковий	9	8	8	2	2	2
авіаційний	0,0	0,0	0,0	1	1	1

У 2000 р. трамвайне сполучення мали 24 міста, тролейбусне - 46. У містах Києві, Харкові та Дніпропетровську є метрополітени, кількість станцій у м. Києві - 40, у м. Харкові - 26, у м. Дніпропет-ровську - 6.

* Автобуси.

Довжина шляхів сполучення загального користування

		<i>(тис.км)</i>	
	1998	1999	2000
Експлуатаційна довжина залізничних колій	22,6	22,5	22,5
Річкові судноплавні шляхи	3,0	2,4	2,4
Автомобільні дороги	169	169	169
з них з твердим покриттям	163	163	164
Тролейбусні лінії (в однопутному обчисленні)	4,3	4,3	4,3
Трамвайні колії (в одноколійному обчисленні)	2,2	2,2	2,1
Метрополітенні колії (у двоколійному обчисленні), км	89,0	89,0	91,7

Послуги зв'язку

	1998	1999	2000
--	-------------	-------------	-------------

Відправлено, млн.

Газет та журналів	1384	1370	1250
Листів	326	287	299
Телеграм	14	12	12
Посилок	3	3	5
Грошових переказів і пенсійних виплат	212	226	224
Кількість міжміських телефонних переговорів (включаючи міжнародні), млн.	1184	1214	1375

Забезпеченість населення телефонними апаратами загального користування, шт.

Кількість основних домашніх телефонних апаратів на 100 сімей	39	39	41
Кількість міжміських таксофонів на 100 тис.населення	29	33	43
Кількість таксофонів на 10 тис. населення	12	12	11

Розміщення транспортних комунікацій на перехресті торговельних шляхів між Європою і Азією визначає Україну як транзитну державу. **Транзитні вантажопотоки** в Україні проходять, в основному, у двох напрямках: між пунктами на північно-східному та західному кордонах магістральними трубопроводами, а також між пунктами на північному, східному та частково західному кордонах. За 2000 рік через територію України пройшло більше 180 млн. т транзитних вантажів, серед яких переважають енергетичні матеріали, нафта та продукти її перегонки, бітумні речовини та мінеральні воски (від 82 до 90 % у загальному обсязі транспортування). Серед видів транспорту провідну роль відіграє трубопровідний, на який припадає 69,5 % загального обсягу транзиту, залізничний (22,8 %) та морський транспорт (6,7 %).

Інтенсивно використовується **повітряний простір**. Річна кількість транзитних польотів літаків іноземних авіакомпаній за останні три роки зросла у 1,3 раза.

42 країни світу зв'язані з Києвом **регулярним повітряним сполученням***. Повітряні рейси виконують 18 українських авіакомпаній, найбільші з яких «Авіалінії України», «Аеросвіт», та «Міжнародні авіалінії України». Регулярні польоти до Києва виконують 36 іноземних авіакомпаній.

Серед послуг, які надавалися Україною країнам світу в 2000 році, найбільшу питому вагу становили саме **транспортні послуги** – 84 % (2,9 млрд.доларів США), з них 60 % -

трубопровідного, 15 % - послуги морського транспорту та 11 % - залізничного транспорту.

В Україні налічується 18 морських торговельних, 4 рибних та 13 річкових портів, якими переробляється 99 млн.т вантажів. У вантажопотоці, що проходить через українські порти, переважають експортні вантажі (45 %) і транзитні (38 %). Морськими і річковими портами надаються послуги більше 21 тис. суден, з яких більше 10 тис. - закордонні та іноземних фрахтувачів.

Пропускні пункти на державному кордоні**

Всього - 221,

за видами транспортного сполучення,
у тому числі:
автомобільні - 114

залізничні - 42
морські - 30
паромні - 3
пішохідні - 5
повітряні - 18
річкові - 9

за категоріями поїздок,
у тому числі:
міжнародні - 134

міждержавні - 42
місцеві - 45

* За матеріалами Укравіатрансу України.

** За матеріалами Державного комітету у справах охорони державного кордону України.

Рівень життя населення

	1998	1999	2000
Грошові доходи населення, млрд.грн.	54,4	61,9	86,8
Грошові витрати та заощадження населення, млрд.грн.	53,4	59,5	83,7
Середньомісячна заробітна плата працівників, зайнятих у галузях економіки, грн.	153	178	230
Середньомісячна заробітна плата промислово-виробничого персоналу, грн.	184	217	310
Середній розмір місячної пенсії пенсіонерів, грн.	60,7	68,9	83,4
Середній розмір допомоги малозабезпеченим верствам населення у розрахунку на одну особу, грн.			

грошової	31,1	36,8	41,0
натуральної	39,7	40,7	46,5

Житловий фонд

	1998	1999	2000
Весь житловий фонд			
<i>млн.кв.м</i>	1008,4	1015,0	1021,6
у середньому на одного жителя, кв. м	20,2	20,4	20,8
Міський житловий фонд			
<i>млн.кв.м</i>	639,2	643,9	648,6
у середньому на одного міського жителя, кв.м	19,0	19,2	19,5
Сільський житловий фонд			
<i>млн.кв.м</i>	369,2	371,1	373,0
у середньому на одного сільського жителя, кв.м	22,9	23,2	23,6
Частка приватизованого житла у загальній площі державного житлофонду з початку приватизації, <i>відсотків</i>	54,1	60,5	65,4

Освіта

	1998	1999	2000
Постійні дошкільні заклади, тис.	17,6	17,2	16,3
в них дітей, тис.	1103	1055	983
Школи-інтернати для дітей-сиріт і дітей, які залишилися без піклування батьків	40	41	44
в них дітей, тис.	11,2	11,5	12,3

На початок навчального року

1998/ 1999	1999/ 2000	2000/ 2001
-----------------------	-----------------------	-----------------------

Середні навчальні заклади, тис. в них учнів, тис.	22,1 6987	22,2 6857	22,2 6764
Професійно-технічні навчальні заклади підготовлено кваліфікованих робітників, тис.	995 259	980 264	970 267
Вищі навчальні заклади I-II рівнів акредитації в них студентів, тис.	653 504	658 504	664 528
Вищі навчальні заклади III-IV рівнів акредитації в них студентів, тис.	298 1210	313 1285	315 1403

У розрахунку на 10 тис. населення

студентів у закладах I-II рівнів акредитації	101	101	107
студентів у закладах III-IV рівнів акредитації	242	257	285

Культура

	1998	1999	2000
Бібліотеки, тис.	21,1	20,9	20,7
Професійні театри (включаючи театри-студії)	132	131	131
Концертні організації	57	57	61
Музеї (включаючи філіали)	367	369	378
Заклади культури клубного типу, тис.	20,9	20,7	20,4
Випуск друкованих засобів масової інформації:			
кількість журналів та інших періодичних видань	1009	1374	1245
тираж (річний), млн. примірників	57	40	52
кількість газет (видань)	2659	2551	2667
тираж (річний), млн. примірників	3096	2984	3395

Медичне обслуговування

	1998	1999	2000
Кількість лікарів усіх спеціальностей			
<i>тис.</i>	227	228	226
на 10 тис. населення	45,5	46,0	46,2
Кількість середнього медичного персоналу			
<i>тис.</i>	557	553	541
на 10 тис. населення	111,7	111,9	110,3
Кількість лікарняних закладів,			
<i>тис.</i>	3,3	3,3	3,3
Кількість лікарняних ліжок,			
<i>тис.</i>	483	477	466
на 10 тис. населення	97,0	96,5	95,0
Кількість лікарських амбулаторно-поліклінічних закладів, тис.	7,2	7,3	7,4
Емність амбулаторно-поліклінічних закладів			
<i>тис. відвідувань за зміну</i>	966	973	973
на 10 тис. населення	193,7	196,6	198,4

Охорона навколишнього природного середовища

	1998	1999	2000
Аварійні забруднення об'єктів навколишнього природного середовища, випадків	123	127	138
водних ресурсів	89	75	68
атмосферного повітря	11	16	14
земельних ресурсів	23	36	56
Збитки, заподіяні аварійними забрудненнями довкілля, тис.грн.	2946,9	7668,3	73931,2

Найбільші курорти

(курортні міста)

Південне узбережжя Криму

Алушта

Алупка

Місхор

Ялта

Південно-східне узбережжя Криму

Судак

Феодосія

Західне узбережжя Криму

Євпаторія

Саки

Чорноморське узбережжя Миколаївської, Одеської і Херсонської областей

Генічеськ

Гола Пристань

Очаків

Скадовськ

Гірські та передгірні райони Закарпатської, Івано-Франківської, Львівської та Чернівецької областей

Моршин

Сколе

Трускавець

Яремча

Узбережжя Азовського моря та інші курортні місцевості

Бердянськ

Новоазовськ

Приморськ

Ірпінь

Миргород

Слов'янськ

Хмільник