

**ФЕДЕРАЛЬНАЯ СЛУЖБА
ГОСУДАРСТВЕННОЙ СТАТИСТИКИ
(РОССТАТ)
ТЕРРИТОРИАЛЬНЫЙ ОРГАН ФЕДЕРАЛЬНОЙ СЛУЖБЫ
ГОСУДАРСТВЕННОЙ СТАТИСТИКИ
ПО ТАМБОВСКОЙ ОБЛАСТИ
(ТАМБОВСТАТ)**

**СТАТИСТИЧЕСКИЙ
ЕЖЕГОДНИК**

СТАТИСТИЧЕСКИЙ СБОРНИК

**Тамбов
2011**

УДК 311 (470.326)
ББК 60.6
С 78

Редакционная коллегия:

В.А. Рукин – Председатель редакционной коллегии

Н.В. Перепелкина, Т.Е. Загородникова,

Н.Д. Савельева, И.В. Тулупова

Статистический ежегодник, 2011: Стат.сб./Тамбовстат-Тамбов, 2011. - 421 с.

ISBN 978-5-904793-04-3

В сборнике представлена информация о социально-экономическом положении Тамбовской области в 2010 г. в сравнении с рядом предшествующих лет. Помещены данные, характеризующие развитие экономики и социальной сферы Тамбовской области в целом, а также ее отдельных секторов. Информация о деятельности организаций представлена по видам экономической деятельности. Некоторые показатели приведены в разрезе областей, входящих в Центральный федеральный округ.

Данные рассчитаны в соответствии с принципами современной методологии.

Сборник предназначен для высшего управленческого персонала, руководителей и работников предприятий и организаций, научных, предпринимательских и банковских кругов, профессорско-преподавательского состава, аспирантов и студентов экономических вузов, других заинтересованных пользователей.

УДК 311 (470.326)
ББК 60.6

ISBN 978-5-904793-04-3

© Территориальный орган
Федеральной службы
государственной статистики
по Тамбовской области

ПРЕДИСЛОВИЕ

Настоящий сборник является наиболее полным ежегодным изданием Территориального органа Федеральной службы государственной статистики по Тамбовской области, отражающим явления и процессы, происходящие в экономической и социальной жизни Тамбовской области.

Сборник подготовлен Тамбовстатом на основе данных, получаемых от предприятий, организаций, населения путем проведения переписей, выборочных обследований и других форм статистического наблюдения, данных территориальных органов министерств и ведомств Российской Федерации.

Открывает ежегодник информация об основных социально-экономических характеристиках Тамбовской области. Далее приводятся основные показатели экономического и социального развития областей Центрального федерального округа, позволяющие провести сопоставления и получить информацию о других регионах России.

Широко представлена информация о населении, его занятости и уровне жизни. Специальные разделы посвящены характеристике основных областей социальной сферы.

Приведенные в ежегоднике региональные показатели системы национальных счетов характеризуют макроэкономические аспекты функционирования экономики области.

Один из разделов сборника содержит общую характеристику предприятий и организаций, информацию о малом предпринимательстве, деятельности организаций с участием иностранного капитала и приватизации.

Информация о малом предпринимательстве представлена данными об основных показателях деятельности малых предприятий за 2010 г., статус которых установлен в соответствии с Федеральным законом от 24 июля 2007 г. № 209 ФЗ «О развитии малого и среднего предпринимательства в Российской Федерации».

Значительное место в сборнике занимают разделы, освещающие развитие промышленного и сельскохозяйственного производства, строительную и транспортную деятельность.

Приводятся данные, характеризующие оптовую и розничную торговлю, общественное питание. Помещена информация об объеме платных услуг населению.

Публикуются данные о научном потенциале области и инновационной деятельности. Приведены сведения о финансовом состоянии организаций, инвестициях, ценах и тарифах.

Один из разделов содержит информацию о внешней торговле.

Относительные показатели за 2005-2009 гг. рассчитаны с использованием численности населения без учета итогов ВПН-2010, за 2010 г. – с учетом предварительных итогов ВПН-2010.

Данные за 2009 г. по некоторым показателям уточнены по сравнению с опубликованными ранее, за 2010 г. в ряде случаев являются предварительными.

Более подробная информация по отдельно взятым вопросам социально-экономического положения Тамбовской области публикуется в других статистических изданиях Тамбовстата, перечень которых приведен в конце ежегодника.

***Руководитель Территориального органа
Федеральной службы государственной
статистики по Тамбовской области***

В.А. Рукин

ОТВЕТСТВЕННЫЕ ЗА РАЗДЕЛЫ СБОРНИКА:

		телефоны
Основные социальные и экономические характеристики Тамбовской области	И.В. Тулупова	72-93-18
Основные показатели экономического и социального развития областей Центрального федерального округа	И.В. Тулупова	72-93-18
Охрана окружающей среды	Н.Я. Филимонов	71-05-08
Население	Е.В. Губанова	72-65-42
Труд	В.В. Галкина	71-07-56
	Е.В. Губанова	72-65-42
Уровень жизни населения	С.Н. Киреев	71-17-89
	В.В. Галкина	71-07-56
	Е.В. Губанова	72-65-42
	Т.Я. Трафимова	72-83-11
Образование	В.В. Галкина	71-07-56
Здравоохранение	Е.В. Губанова	72-65-42
Культура, отдых и туризм	В.В. Галкина	71-07-56
Правонарушения	Е.В. Губанова	72-65-42
Региональные показатели системы национальных счетов и основные фонды	Т.Я. Трафимова	72-83-11
Предприятия, организации и индивидуальные предприниматели	Е.А. Боярская	71-03-79
	В.В. Галкина	71-07-56
	Е.В. Губанова	72-65-42
	Н.Е. Платонова	72-55-63
Промышленное производство	Е.В. Кюн	72-40-85
Сельское хозяйство	Н.Я. Филимонов	71-05-08
Инвестиции	Н.А. Ширяева	72-67-44
	Н.Е. Платонова	72-55-63
Строительство	Н.А. Ширяева	72-67-44
Транспорт и связь	Н.Е. Платонова	72-55-63
Торговля и услуги	Н.Е. Платонова.	72-55-63
Научные исследования и инновации	В.В. Галкина	71-07-56
Финансы	Т.Я. Трафимова	72-83-11
Цены и тарифы	В.Н. Никитина	72-51-09
Внешнеэкономическая деятельность	Н.Е. Платонова	72-55-63

СОКРАЩЕНИЯ

тыс.	– тысяча	т-км	– тонно-километр
млн.	– миллион	л	– литр
млрд.	– миллиард	дкл	– декалитр
трлн.	– триллион	кВт	– киловатт
мм	– миллиметр	га	– гектар
м	– метр	кВт-ч	– киловатт-час
пог. м	– погонный метр	ккал	– килокалория
м ²	– квадратный метр	Гкал	– гигакалория
м ³	– кубический метр	л.с.	– лошадиная сила
км	– километр	г.	– год
км ²	– квадратный километр	долл.	– доллар
км ³	– кубический километр	руб.	– рубль
г	– грамм	р.	– раз
кг	– килограмм	шт.	– штука
т	– тонна	экз.	– экземпляр

Условные обозначения:

- явление отсутствует;
- ... данных не имеется;
- 0,0 значение показателя меньше единицы измерения;
- x невозможность явления или сопоставления

По ряду показателей данные не публикуются в целях обеспечения конфиденциальности первичных статистических данных, полученных от организаций, в соответствии с Федеральным законом от 29.11.2007 №282-ФЗ «Об официальном статистическом учете и системе государственной статистики в Российской Федерации» (ст. 4 п. 5; ст. 9 п. 1).

В отдельных случаях незначительные расхождения между итогом и суммой слагаемых объясняются округлением данных.

Значения стоимостных показателей, начиная с 1998 года, приведены с учетом изменения нарицательной стоимости российских денежных знаков (уменьшение в 1000 раз) и в масштабе цен, действующем с 1 января 1998 г., за остальные годы – в нарицательной стоимости денежных знаков соответствующих лет.

СОДЕРЖАНИЕ

	Стр.
Предисловие	3
Основные социальные и экономические характеристики Тамбовской области	11
Основные показатели экономического и социального развития областей Центрального федерального округа за 2010 г.	20
Охрана окружающей среды	28
Основные показатели, характеризующие воздействие хозяйственной деятельности на окружающую среду области, а также использование важнейших природоохранных ресурсов	28
Население	29
Численность постоянного населения области	29
Распределение населения по возрастным группам	29
Миграционный прирост населения	30
Естественное движение населения	30
Труд	31
Среднегодовая численность работников предприятий и организаций по «чистым» видам экономической деятельности	31
Численность безработных	32
Численность не занятых трудовой деятельностью и безработных, зарегистрированных в службе занятости	33
Среднемесячная номинальная начисленная заработная плата работников предприятий и организаций по видам экономической деятельности	34
Удельный вес работников, занятых в неблагоприятных, вредных и опасных условиях труда на конец года	35
Уровень жизни населения	37
Основные социально-экономические индикаторы уровня жизни населения	37
Денежные доходы и расходы населения	38
Покупательная способность денежных доходов населения	39
Величина прожиточного минимума	40
Социальное обеспечение	41
Жилищный фонд	41
Оборудование жилищного фонда	42
Предоставление гражданам жилых помещений	43
Основные показатели коммунального хозяйства	44

	Стр.
Образование	47
Учреждения высшего и среднего профессионального образования	47
Дошкольные образовательные учреждения	48
Число государственных общеобразовательных учреждений	48
Численность учащихся государственных общеобразовательных учреждений	49
Выпуск учащихся общеобразовательными учреждениями	49
Здравоохранение	50
Основные показатели здравоохранения	50
Культура	51
Основные показатели деятельности учреждений культуры	51
Правонарушения	52
Число зарегистрированных преступлений	52
Региональные показатели системы национальных счетов и основные фонды	53
Объем и динамика валового регионального продукта	53
Основные фонды	54
Основные фонды коммерческих организаций (без субъектов малого предпринимательства) и их состояние по видам экономической деятельности на конец 2009 г.	55
Основные фонды коммерческих организаций (без субъектов малого предпринимательства) и их состояние по видам экономической деятельности на конец 2010 г.	56
Малое предпринимательство	57
Основные экономические показатели деятельности малых предприятий	57
Промышленное производство	58
Индексы промышленного производства по видам экономической деятельности по полному кругу производителей	58
Отгружено товаров собственного производства, выполнено работ и услуг собственными силами по добыче полезных ископаемых, обрабатывающим производствам, производству и распределению электроэнергии, газа и воды по полному кругу организаций	59
Производство продукции в натуральном выражении	60

	Стр.
Сельское хозяйство	71
Валовая продукция сельского хозяйства по категориям хозяйств	71
Структура продукции сельского хозяйства по категориям хозяйств	72
Посевные площади сельскохозяйственных культур	73
Валовые сборы основных сельскохозяйственных культур по категориям хозяйств	74
Урожайность сельскохозяйственных культур	75
Численность скота по категориям хозяйств	76
Производство основных продуктов животноводства по категориям хозяйств	77
Строительство	78
Основные показатели строительной деятельности	78
Ввод в действие жилых домов	80
Ввод в действие отдельных производственных и непроизводственных мощностей за счет нового строительства, расширения и реконструкции за 2010 год	81
Ввод в действие объектов социально-культурного назначения	83
Транспорт и связь	84
Объем грузовых и пассажирских перевозок	84
Объем основных услуг связи	85
Торговля и услуги	86
Оборот розничной торговли	86
Структура оборота розничной торговли	87
Оборот розничной торговли в расчете на душу населения	88
Товарная структура оборота розничной торговли	89
Оборот оптовой торговли	90
Индексы физического объема оборота оптовой торговли	90
Качество товаров, поступивших в торговлю	91
Объем платных услуг населению	92
Структура платных услуг населению	93
Объем бытовых услуг населению	94
Инвестиции	95
Видовая структура инвестиций в основной капитал	95
Структура инвестиций в основной капитал по видам экономической деятельности исходя из назначения строящихся объектов	96
Индексы физического объема инвестиций в основной капитал	97
Инвестиции в основной капитал по источникам финансирования	98
Объем иностранных инвестиций Тамбовской области, накопленных на конец года по видам экономической деятельности	99

	Стр.
Финансы	101
Консолидированный бюджет Тамбовской области	101
Сальдированный финансовый результат (прибыль минус убыток) организаций (без субъектов малого предпринимательства) по видам экономической деятельности	102
Динамика финансового результата деятельности организаций (без субъектов малого предпринимательства)	103
Удельный вес и сумма убытка убыточных организаций (без субъектов малого предпринимательства) по видам экономической деятельности	104
Цены и тарифы	105
Индекс потребительских цен на продовольственные товары	105
Индекс потребительских цен на непродовольственные товары	105
Индекс потребительских цен (тарифов) на платные услуги населению	105
Индекс потребительских цен (тарифов) на продовольственные, непродовольственные и платные услуги населению Тамбовской области	106
Индексы цен на первичном рынке жилья	106
Индексы цен на вторичном рынке жилья	106
Индексы тарифов на услуги связи для юридических лиц	106
Индексы тарифов на грузовые перевозки, производимые автомобильным транспортом	107
Стоимость минимального набора продуктов питания, рассчитанного по среднероссийским нормам потребления, по Тамбовской области	107
Стоимость фиксированного набора потребительских товаров и услуг по Тамбовской области	107
Внешнеэкономическая деятельность	108
Внешнеторговый оборот Тамбовской области	108
Темпы роста (снижения) внешнеторгового оборота со странами СНГ и странами дальнего зарубежья	108
Экспорт и импорт международных услуг	109
Методологический комментарий	110

Дата образования	- 27 сентября 1937 года
Территория области	- 34,5 тыс. кв. км
Население	- 1090,1 ¹⁾ тыс. человек
Областной центр	- г. Тамбов
	население 280,4 ¹⁾ тыс. человек

Расстояние от г. Тамбова
до г. Москвы - 480 км

Расстояние от самой северной точки области
до крайней южной - 245 км
с запада на восток - 220 км

Тамбовская область входит в состав Центрального федерального округа и граничит с областями:

на севере	- Рязанской
на северо-востоке	- Пензенской
на юго-востоке	- Саратовской
на юге	- Воронежской
на западе	- Липецкой

Число административно-территориальных единиц на 1 января 2011 г.:

районов	- 23
городов	- 8
в том числе городов областного подчинения	- 7
рабочих поселков	- 12
сельсоветов	- 288

¹⁾ Оценка численности постоянного населения на 1.01.2011 г. с учетом предварительных итогов ВПН-2010.

**ОСНОВНЫЕ СОЦИАЛЬНО-ЭКОНОМИЧЕСКИЕ ПОКАЗАТЕЛИ
ТАМБОВСКОЙ ОБЛАСТИ¹⁾**

	1990	1995	2000	2005	2008	2009	2010
Численность постоянного населения (на конец года), тыс. человек	1312,3	1288,5	1213,6	1130,4 ²⁾	1096,9 ²⁾	1088,4 ²⁾	1090,1 ²⁾
в том числе в возрасте: моложе трудоспособного – всего	278,1	260,3	217,2	168,3	154,4	153,1	...
мужчины	141,1	132,4	111,3	86,5	79,4	78,8	...
женщины	137,0	127,9	105,9	81,8	75,0	74,3	...
трудоспособного – всего	705,2	695,7	688,2	680,5	662,0	652,3	...
мужчины	370,7	369,5	350,8	349,7	341,4	336,7	...
женщины	334,5	326,2	337,4	330,8	320,6	315,6	...
старше трудоспособного – всего	329,0	332,5	308,2	281,6	280,5	283,0	...
мужчины	87,8	91,2	94,9	78,2	76,7	77,9	...
женщины	241,2	241,3	213,3	203,4	203,8	205,1	...
Естественный прирост (+), убыль (-) населения: тыс. человек	-4,2	-11,7	-13,5	-12,4	-9,4	-8,7	-8,8
на 1000 человек населения	-3,2	-9,0	-11,0	-10,9 ³⁾	-8,6 ³⁾	-8,0 ³⁾	-8,0 ³⁾
Среднегодовая численность занятых в экономике, тыс. человек	645,1	564,9	516,9	506,9	507,1	500,6	503,6
Численность безработных (в среднем за год), ⁴⁾ тыс. человек	...	62,7	47,6	47,3	51,9	50,0	43,5
Численность официально зарегистрированных безработных в органах государственной службы занятости (в среднем за год), тыс. человек	...	31,5	12,6	14,9	9,7	11,0	9,4
Среднедушевые денежные доходы населения в месяц, руб., 1990 г., 1995 г. – тыс. руб.	0,2	311,7	1508,6	5325,4	11252,8	12091,5	13592,3

Продолжение

	1990	1995	2000	2005	2008	2009	2010
Среднемесячная номинальная начисленная заработная плата работников предприятий и организаций, руб., 1990 г., 1995 г. – тыс. руб.	0,247	288,4	1234,5	5008,5	10295,7	11605,8	12623,9
Количество организаций, включенных в Статистический регистр хозяйствующих субъектов (на конец года), ⁵⁾ единиц	-	13937	16812	16235	19159	18770	19063
Валовой региональный продукт (в текущих основных ценах); млн. руб., 1995 г. – млрд. руб.: всего	...	6215,3	23387,3	63614,8	120836,0	133587,0	...
на душу населения, рублей, 1995 г. – тыс. руб.	...	4804,6	19133,8	55920,9	109705,6	122258,7	...
Основные фонды в экономике области по полной учетной стоимости (на конец года), млн. руб., 1990 г., 1995 г. – млрд. руб.	14,1	35829,4	127462	243714	391686	418694	467691
Оборот организаций, ⁶⁾ млн. руб.	x	x	x	79240,9	189058,0	206800,4	234133,5

Продолжение

	1990	1995	2000	2005	2008	2009	2010
Объем отгруженных товаров собственного производства, выполненных работ и услуг собственными силами по «чистым» видам экономической деятельности, ⁶⁾ млн. рублей:							
добыча полезных ископаемых	x	x	x	55,6	82,4	194,5	98,6
обрабатывающие производства	x	x	x	23070,2	43779,0	46862,0	49831,3
производство и распределение электроэнергии, газа и воды	x	x	x	6505,7	8998,1	9747,9	10570,3
Продукция сельского хозяйства, млн. руб., 1995 г. – млрд. руб.	...	2880,6	8797,9	18450,4	35552,4	37384,9	36950,3
в том числе:							
продукция растениеводства	...	1711,9	5206,6	11298,2	25362,5	24661,3	21795,5
продукция животноводства	...	1168,7	3591,3	7152,2	10189,9	12723,6	15154,8
Объем работ, выполненных по виду экономической деятельности «Строительство» (в фактически действовавших ценах), млн. руб.	1336,3	6583,3	16551,3	17793,5	17560,1 ⁷⁾
Ввод в действие общей площади жилых домов, тыс. кв. м.	448,3	327,8	241,1	350,3	560,4	559,2	569,1.
Грузооборот транспорта общего пользования, ⁸⁾ млн. т-км	20234,8	8686,8	10101,8	17368,6	20821,8	16560,4	16677,6
Пассажиروоборот транспорта общего пользования (включая троллейбусный), ⁹⁾ млн. пасс-км	5606,8	4568,8	4331,3	3815,0	4305,7	4109,6	4029,6

Продолжение

	1990	1995	2000	2005	2008	2009	2010
Оборот розничной торговли во всех каналах реализации, млн. руб., 1990 г., 1995 г. – млрд. руб.	1,9	2814,6	13795,1	38831,9	85132,1	89859,4	98311,1
в том числе по торговым предприятиям	1,6	2017,5	7521,8	24897,6	67819,9	75033,2	82857,7
Объем платных услуг населению, млн. руб., 1990 г., 1995 г. – млрд. руб.	0,3	455,1	2614,5	10680,2	21579,0	24337,4	26859,8 ⁷⁾
Доходы консолидированного бюджета области: ¹⁰⁾ млн. руб., 1995 г. – млрд. руб.	...	1595,7	4308,8	17316,0	26768,0	32393,0	33781,1
в процентах к валовому региональному продукту	...	25,7	18,4	27,2	22,2	24,3	...
Расходы консолидированного бюджета области: ¹⁰⁾ млн. руб., 1995 г. – млрд. руб.	...	1609,4	4203,4	17228,0	27914,6	31862,8	34818,3
в процентах к валовому региональному продукту	...	25,9	18,0	27,1	23,1	23,9	...
Профицит (+), дефицит (-) консолидированного бюджета области, млн. руб., 1995 г. – млрд. руб.	...	-13,7	+105,4	+86,9	-1146,6	+530,2	-1037,3
в процентах к валовому региональному продукту	...	0,2	0,5	0,1	-0,9	0,4	-0,8
Сальдированный финансовый результат (прибыль минус убыток), млн. руб., 1990 г., 1995 г. – млрд. руб.; с 1995 г. по полному кругу организаций, представившим бухгалтерскую отчетность	0,9	412,6	1426,3	1019,5	4150,2	4451,0	4655,1

Продолжение

	1990	1995	2000	2005	2008	2009	2010
Кредитные вложения в экономику (на конец года), ¹¹⁾ млн. руб., 1995 г. – млрд. руб.	...	100,4	1292,2	14831,9	30059,9	33865,5	40366,7
Инвестиции в основной капитал, млн. руб., 1990 г., 1995 г. – млрд. руб.	1,6	835,0	2526,5	14698,1	42700,6	48795,3 ¹²⁾	50019,2 ⁷⁾
Индекс потребительских цен на товары и услуги (декабрь к декабрю предыдущего года), процентов	...	в 2,4 р.	120,3	109,8	115,2	108,1	108,1
Индекс цен производителей промышленных товаров (декабрь к декабрю предыдущего года), процентов	123,2	108,1	112,0	105,5	111,8
Индекс цен производителей сельскохозяйственной продукции (декабрь к декабрю предыдущего года), процентов	121,2	102,5	96,4	94,9	126,9
Сводный индекс цен строительной продукции (декабрь к декабрю предыдущего года), процентов	...	в 2,7 р.	117,8	110,5	115,0	99,5	104,7
Индекс тарифов на перевозки грузов автомобильным транспортом (декабрь к декабрю предыдущего года), процентов		в 2,9 р.	127,4	110,0	121,0	90,9	102,7

Продолжение

	1990	1995	2000	2005	2008	2009	2010
Внешнеторговый оборот со странами дальнего зарубежья, млн. долл. США	688,3 ¹³⁾	54,4	39,2	94,0	186,5	127,6	211,6
в том числе:							
экспорт	70,9 ¹³⁾	23,2	22,3	20,1	25,9	18,2	12,9
импорт	617,4 ¹³⁾	31,2	16,9	73,9	160,6	109,4	198,7
Внешнеторговый оборот с государствами-участниками СНГ ¹⁴⁾ , млн. долл. США	...	66,4	43,7	58,9	104,6	55,2	63,6
в том числе:							
экспорт	...	31,6	12,7	40,2	68,4	41,0	43,2
импорт	...	34,8	31,0	18,7	36,2	14,2	20,4

- 1) Данные в стоимостном выражении приведены в ценах соответствующих лет.
- 2) Оценка численности постоянного населения на конец 2005, 2008, 2009 гг. произведена без учета итогов ВПН-2010, на конец 2010 г. – с учетом предварительных итогов ВПН-2010.
- 3) Относительные показатели за 2005-2009 гг. рассчитаны с использованием численности населения без учета итогов ВПН-2010, за 2010 г. – с учетом предварительных итогов ВПН-2010.
- 4) По материалам выборочных обследований населения по проблемам занятости (по методологии МОТ): 1995 г. – на конец октября.
- 5) Включая объекты, фактический адрес которых находится в Тамбовской области, а юридический – в других регионах.
- 6) Рассчитывается с 2005 г. в связи с переходом на ОКВЭД.
- 7) Данные предварительные, не утвержденные Росстатом РФ.
- 8) С 1995 г. с учетом грузооборота, выполненного предпринимателями (физическими лицами) и малыми автотранспортными предприятиями.
- 9) С 2000 г. данные автобусного транспорта показаны с учетом привлеченных на маршруты общего пользования автобусов малых автотранспортных предприятий и физических лиц – владельцев автобусов.
- 10) Без данных управления Федерального казначейства.
- 11) С 2000 г. включая данные по Сбербанку России.
- 12) Уточнено Федеральной службой государственной статистики Российской Федерации по сравнению с ранее опубликованными данными.
- 13) За 1990 г. опубликован внешнеторговый оборот, пересчитанный в доллары США по курсу валют.
- 14) По данным региональной таможенной статистики, включая данные по Белоруссии.

**ТЕМПЫ РОСТА (СНИЖЕНИЯ) ОСНОВНЫХ
СОЦИАЛЬНО-ЭКОНОМИЧЕСКИХ ПОКАЗАТЕЛЕЙ**
(стоимостные показатели в сопоставимых ценах;
в процентах к предыдущему году)

	1990	1995	2000	2005	2008	2009	2010
Среднегодовая численность занятых в экономике	98,7	92,4	99,3	95,8	100,4	98,7	100,6
Численность официально зарегистрированных безработных (в среднем за год)	...	167,0	66,0	118,3	72,9	113,4	85,5
Численность населения с денежными доходами ниже величины прожиточного минимума	...	62,1	147,6	78,4	81,6	104,2	93,8
Реальные денежные доходы населения	...	77,0	107,3	114,6	113,0	94,7	106,5
Реальная начисленная заработная плата	...	69,5	112,2	108,3	113,4	100,1	102,9
Валовой региональный продукт	112,1	104,5	105,8	99,6	...
Основные фонды в экономике	103,6	97,0	95,5	98,6	101,9	102,3	...
Промышленное производство ¹⁾	x	91,6	106,8	102,6	100,2	100,0	100,6
Продукция сельского хозяйства	83,5	91,0	100,3	109,5	124,2	100,1	73,0
Продукция растениеводства	69,5	89,7	105,5	118,0	136,0	98,9	58,4
Продукция животноводства	95,0	90,1	93,3	95,4	97,3	103,0	101,5
Объем работ, выполненных по виду экономической деятельности «Строительство»	106,7	125,5	115,2	101,8	100,6 ²⁾
Ввод в действие общей площади жилых домов	89,6	114,8	123,6	112,6	111,7	99,8	101,8
Грузооборот транспорта общего пользования	...	88,3	113,8	93,6	99,9	79,5	100,7
Пассажиروоборот транспорта общего пользования (включая троллейбусный) ³⁾	...	98,7	116,7	86,3	103,9	95,4	98,1

Продолжение

	1990	1995	2000	2005	2008	2009	2010
Оборот розничной торговли во всех каналах реализации	107,4	81,4	103,4	120,4	118,1	94,0	104,1
в том числе по торговым предприятиям	...	77,1	101,1	133,4	126,7	98,5	105,0
Объем платных услуг населению	...	65,5	109,4	108,0	117,4	100,1	103,7 ²⁾
Кредитные вложения в экономику (на конец года) ^{4), 5)}	...	61,3	в 3,2 р.	141,1	127,4	112,7	119,0
Инвестиции в основной капитал	102,6	89,1	107,1	119,9	118,8	107,3 ⁶⁾	101, ²⁾
Внешнеторговый оборот со странами дальнего зарубежья ⁵⁾ – всего	...	в 2,1 р.	49,0	102,4	110,6	68,4	165,8
в том числе: экспорт	...	132,0	175,9	118,4	62,2	70,4	70,8
импорт	...	в 3,8 р.	25,1	98,8	126,5	68,1	181,6
Внешнеторговый оборот с государствами-участниками СНГ ⁵⁾ – всего	...	81,6	97,4	103,9	110,2	52,8	115,2
в том числе: экспорт	...	86,8	134,2	125,4	98,8	60,0	105,3
импорт	...	77,4	87,5	75,8	141,1	39,3	143,8

- 1) Данные приведены по индексу производства, рассчитанному по видам экономической деятельности «Добыча полезных ископаемых», «Обрабатывающие производства», «Производство и распределение электроэнергии, газа и воды». За 2008-2009 гг. уточнены в связи с осуществлением ретроспективного пересчета индексов на основе нового (2008 г.) базисного года, внедрением Общероссийского классификатора продукции (ОКПД).
- 2) Предварительные данные, не утвержденные Федеральной службой государственной статистики.
- 3) С 2000 г. данные автобусного транспорта показаны с учетом привлеченного транспорта.
- 4) С 2000 г. – включая данные по Сбербанку России.
- 5) В фактически действовавших ценах.
- 6) Уточнено Федеральной службой государственной статистики Российской Федерации по сравнению с ранее опубликованными данными.

**ОСНОВНЫЕ ПОКАЗАТЕЛИ ЭКОНОМИЧЕСКОГО
ОБЛАСТЕЙ ЦЕНТРАЛЬНОГО
(по данным территориальных органов**

	Белго- род- ская	Брян- ская	Влади- мир- ская	Воро- неж- ская	Ива- нов- ская	Калуж- ская	Кост- ром- ская	Кур- ская
Численность постоян- ного населения (на 1.01.2011 г.), ¹⁾ тыс. человек	1532,5	1275,2	1442,0	2335,2	1061,1	1009,9	666,3	1125,1
Численность город- ского населения (на 1.01.2011 г.), тыс. человек	1014,0	881,5	1120,1	1530,3	859,4	771,2	465,7	735,1
Численность сельского населения (на 1.01. 2011 г.), тыс. человек	518,5	393,7	321,9	804,9	201,7	238,7	200,6	390,0
Родившихся на 1000 человек населения	10,9	10,7	10,7	10,2	10,4	11,0	12,1	11,2
Умерших на 1000 человек населения	14,4	17,0	18,0	17,0	18,4	16,5	17,7	17,6
Уровень официально зарегистрированной безработицы, ²⁾ в % к экономически актив- ному населению (на конец года)	1,4	1,8	2,3	1,7	2,9	1,0	1,3	1,7
Среднедушевые денежные доходы населения в месяц, рублей ³⁾	16838,7	13298,0	12424,3	13580,2	10979,8	15341,8	12655,5	14693,7
Среднемесячная но- минальная начислен- ная заработная плата работников предприя- тий и организаций, рублей	15938,4	12325,6	14484,4	14337,3	13123,3	17681,6	13525,8	14006,5
Валовой региональ- ный продукт на душу населения, тыс. руб., 2009 г.	199,2	97,4	131,3	133,5	80,9	156,3	114,0	140,2
Количество организа- ций, включенных в Статистический ре- гистр хозяйствующих субъектов (на конец года), тыс. единиц	32,7	21,8	35,9	52,9	32,3	27,1	17,4	23,1

ОСНОВНЫЕ ПОКАЗАТЕЛИ ЭКОНОМИЧЕСКОГО И СОЦИАЛЬНОГО РАЗВИТИЯ ОБЛАСТЕЙ
ЦЕНТРАЛЬНОГО ФЕДЕРАЛЬНОГО ОКРУГА ЗА 2010 ГОД

**И СОЦИАЛЬНОГО РАЗВИТИЯ
ФЕДЕРАЛЬНОГО ОКРУГА ЗА 2010 ГОД
(Федеральной службы государственной статистики)**

Липец- кая	г. Моск- ва	Москов- ская	Орлов- ская	Рязан- ская	Смолен- ская	Там- бов- ская	Твер- ская	Туль- ская	Яро- слав- ская
1171,3	11551,9	7104,0	785,8	1152,0	982,8	1090,1	1350,2	1550,3	1271,0
746,2	11551,9	5690,4	514,7	817,1	714,6	640,2	1010,2	1230,8	1044,5
425,1	-	1413,6	271,1	334,9	268,2	449,9	340,0	319,5	226,5
10,9	10,7	10,9	11,0	10,2	10,4	9,5	11,0	9,5	11,3
16,7	10,9	15,4	17,4	18,1	18,4	17,5	20,1	19,3	17,2
0,8	0,7	0,9	1,6	1,5	1,7	1,5	1,5	1,6	2,8
15804,0	43875,7	22324,5	13017,3	13663,0	14770,4	13592,3	13925,4	15358,2	14547,7
15429,8	38410,5	25417,4	13174,2	15288,9	14513,0	12623,9	16155,3	15640,7	16075,8
195,1	679,3	227,3	110,1	132,3	129,1	122,3	145,0	138,1	162,6
21,9	1161,4	224,2	16,5	33,6	25,6	19,1⁴⁾	42,3	37,8	45,0

ОСНОВНЫЕ ПОКАЗАТЕЛИ ЭКОНОМИЧЕСКОГО И СОЦИАЛЬНОГО РАЗВИТИЯ ОБЛАСТЕЙ
ЦЕНТРАЛЬНОГО ФЕДЕРАЛЬНОГО ОКРУГА ЗА 2010 ГОД

	Белго- род- ская	Брян- ская	Влади- мир- ская	Воро- неж- ская	Ива- нов- ская	Калуж- ская	Кост- ром- ская	Кур- ская
Число индивидуаль- ных предпринимате- лей, учтенных в Статрегистре Росста- та (на конец года), единиц	50484	45014	46162	58190	29600	33075	20522	36814
Объем отгруженных товаров собственного производства, выпол- ненных работ и услуг собственными силами по «чистым» видам экономической дея- тельности, млн. рублей:								
добыча полезных ископаемых	73552,4	265,8	1551,6	2797,0	536,6	1703,4	169,2	38408,9
обрабатывающие производства	310568,4	70721,9	186031,3	163500,1	61907,6	274371,5	67454,3	79328,5
производство и рас- пределение электро- энергии, газа и воды	22302,0	12875,2	21859,4	40704,8	23429,3	13589,5	24699,9	54028,0
Индекс промыш- ленного производст- ва, в процентах к предыдущему году	111,8	122,1	117,3	103,5	111,0	144,9	115,3	107,5
Продукция сельского хозяйства, млн. рублей	100867,4	27134,4	19281,9	69304,8	10692,5	21576,2	13607,2	40495,9
в том числе:								
продукция растениеводства	22827,0	12397,9	7892,3	32698,3	4590,9	11012,5	6127,2	25286,9
продукция животноводства	78040,5	14736,5	11389,6	36606,4	6101,6	10563,7	7480,0	15209,1
Индекс физического объема продукции сельского хозяйства, в процентах к преды- дущему году	100,0	94,7	79,0	72,9	91,5	92,6	89,1	77,6
Объем работ, выпол- ненных по виду эко- номической деятель- ности «Строительст- во» (в фактически действовавших це- нах), ⁵⁾ млн. рублей	35771,6	13491,2	21308,9	33633,9	12800,8	26812,4	10134,5	23305,9

ОСНОВНЫЕ ПОКАЗАТЕЛИ ЭКОНОМИЧЕСКОГО И СОЦИАЛЬНОГО РАЗВИТИЯ ОБЛАСТЕЙ
ЦЕНТРАЛЬНОГО ФЕДЕРАЛЬНОГО ОКРУГА ЗА 2010 ГОД

Продолжение

Липец- кая	г. Моск- ва	Москов- ская	Орлов- ская	Рязан- ская	Смолен- ская	Там- бов- ская	Твер- ская	Туль- ская	Яро- слав- ская
34583	179378	167950	21642	30743	26867	27939	34907	40952	36538
2895,2	484115,6	8434,5	79,3	1361,2	934,0	98,6	1202,3	1846,3	644,8
301253,9	1859324,1	1286634,9	52666,0	123038,5	98434,5	49831,3	122708,0	233910,6	157899,2
22390,3	443189,8	240669,1	9530,4	28949,5	53366,1	10570,3	58291,6	34109,7	27282,7
110,7	102,3	117,3	118,9	110,3	108,3	100,6	118,7	113,7	107,6
35710,2	-	78148,2	27311,6	26773,7	15116,9	36950,3	18144,5	26270,7	18567,7
18055,3	-	45532,3	14688,1	12501,7	5676,1	21795,5	6109,1	13581,7	6227,1
17654,9	-	32615,9	12623,6	14272,0	9440,7	15154,8	12035,4	12689,0	12340,7
78,3	-	87,8	85,0	74,3	92,3	73,0	93,5	78,6	92,7
24915,8	553874,9	250986,6	7928,0	29381,4	19341,4	17560,1	27771,4	25041,6	34836,5

ОСНОВНЫЕ ПОКАЗАТЕЛИ ЭКОНОМИЧЕСКОГО И СОЦИАЛЬНОГО РАЗВИТИЯ ОБЛАСТЕЙ
ЦЕНТРАЛЬНОГО ФЕДЕРАЛЬНОГО ОКРУГА ЗА 2010 ГОД

	Белго- род- ская	Брян- ская	Влади- мир- ская	Воро- неж- ская	Ива- нов- ская	Калуж- ская	Кост- ром- ская	Кур- ская
Индекс физического объема работ, выполненных по виду экономической деятельности «Строительство», в процентах к предыдущему году (в сопоставимых ценах) ⁶⁾	111,5	107,2	104,6	102,4	77,1	107,6	113,1	121,8
Ввод в действие жилых домов, тыс. кв. м общей площади	1100,4	390,9	480,9	1049,7	190,7	500,7	151,4	381,2
Грузооборот организаций автомобильного транспорта во всех видах сообщения (без субъектов малого предпринимательства), млн. т-км	581,3	374,4	124,9	74,6	1,4	20,3	10,6	43,3
Оборот розничной торговли, млрд. рублей	143,3	110,9	97,3	193,3	71,0	98,9	46,1	97,7
Индекс физического объема оборота розничной торговли, к предыдущему году, %	108,3	109,3	107,6	107,7	112,2	109,4	106,8	105,5
Объем платных услуг населению, млн. руб.	43347,6	31295,5	34354,0	53266,0	21996,4	26582,9	12557,3	29025,0
Индекс физического объема платных услуг населению, процентов	105,3	100,3	109,8	103,3	107,2	106,9	108,8	101,8
Инвестиции в основной капитал (в фактически действовавших ценах), ⁵⁾ млн. рублей	90944,8	40148,9	47733,7	122963,0	28380,8	67292,1	13515,4	44835,9
Индекс физического объема инвестиций в основной капитал, в процентах к предыдущему году (в сопоставимых ценах) ⁵⁾	116,9	141,8	89,0	122,5	81,9	105,2	111,8	108,9
Сальдированный финансовый результат (прибыль минус убыток) организаций (без субъектов малого предпринимательства), (по данным бухгалтерской отчетности), млн. рублей	77244,5	22189,5	15972,4	2829,7	-1926,8	13884,8	3250,5	15306,8

ОСНОВНЫЕ ПОКАЗАТЕЛИ ЭКОНОМИЧЕСКОГО И СОЦИАЛЬНОГО РАЗВИТИЯ ОБЛАСТЕЙ
ЦЕНТРАЛЬНОГО ФЕДЕРАЛЬНОГО ОКРУГА ЗА 2010 ГОД

Продолжение

Липец- кая	г. Моск- ва	Москов- ская	Орлов- ская	Рязан- ская	Смолен- ская	Там- бов- ская	Твер- ская	Туль- ская	Яро- слав- ская
96,9	104,0	113,5	94,6	146,8	107,2	100,6	102,0	77,7	101,8
736,8	1768,3	7939,0	249,1	466,3	348,0	569,1	452,3	394,8	291,5
7,9	1599,6	5256,2	416,0	41,5	702,8	21,9	260,5	11,3	118,9
117,8	2882,4	1016,8	62,8	97,0	101,9	98,3	126,8	151,3	105,4
106,9	106,8	107,8	110,5	103,2	112,1	104,1	106,9	110,7	105,7
29991,2	955326,2	237532,4	16453,8	25152,2	19360,9	26859,8	32883,6	39581,6	33608,3
109,8	96,3	102,6	110,8	109,4	100,9	103,7	102,2	105,2	105,7
94387,1	630737,2	345300,8	20717,2	36644,2	47222,0	50019,2	80501,1	66027,5	63594,5
109,1	85,0	86,6	98,4	90,8	124,7	101,8	109,7	104,1	105,0
45647,1	2693109,7	157319,7	5946,8	13802,9	6383,3	3053,9	2924,0	16877,5	8209,6

ОСНОВНЫЕ ПОКАЗАТЕЛИ ЭКОНОМИЧЕСКОГО И СОЦИАЛЬНОГО РАЗВИТИЯ ОБЛАСТЕЙ
ЦЕНТРАЛЬНОГО ФЕДЕРАЛЬНОГО ОКРУГА ЗА 2010 ГОД

	Белго- род- ская	Брян- ская	Влади- мир- ская	Воро- неж- ская	Ива- нов- ская	Калуж- ская	Кост- ром- ская	Кур- ская
Удельный вес убыточ- ных организаций (без субъектов малого предпринимательства), (в процентах от общего числа организаций)	30,5	28,7	27,3	29,6	39,1	29,7	44,3	25,8

ОСНОВНЫЕ ПОКАЗАТЕЛИ ЭКОНОМИЧЕСКОГО И СОЦИАЛЬНОГО РАЗВИТИЯ ОБЛАСТЕЙ
ЦЕНТРАЛЬНОГО ФЕДЕРАЛЬНОГО ОКРУГА ЗА 2010 ГОД

Продолжение

Липец- кая	г. Моск- ва	Москов- ская	Орлов- ская	Рязан- ская	Смолен- ская	Там- бов- ская	Твер- ская	Туль- ская	Яро- слав- ская
31,4	28,4	29,9	34,0	27,9	27,8	30,5	37,3	35,6	36,3

- 1) Оценка численности постоянного населения на 1 января 2011 г. произведена с учетом предварительных итогов ВПН-2010, полученным согласно срокам, утвержденным постановлением Правительства Российской Федерации от 12 ноября 2010 года № 896 «О подведении итогов Всероссийской переписи населения 2010 года».
- 2) Рассчитан к экономически активному населению, определенному по балансу затрат труда.
- 3) По утвержденному балансу денежных доходов и расходов населения за 2010 г.
- 4) Включая объекты, фактический адрес которых находится в Тамбовской области, а юридический – в других регионах.
- 5) Данные предварительные, не утвержденные Федеральной службой государственной статистики Российской Федерации.

ОХРАНА ОКРУЖАЮЩЕЙ СРЕДЫ**ОСНОВНЫЕ ПОКАЗАТЕЛИ, ХАРАКТЕРИЗУЮЩИЕ ВОЗДЕЙСТВИЕ
ХОЗЯЙСТВЕННОЙ ДЕЯТЕЛЬНОСТИ НА ОКРУЖАЮЩУЮ СРЕДУ
ОБЛАСТИ, А ТАКЖЕ ИСПОЛЬЗОВАНИЕ ВАЖНЕЙШИХ
ПРИРОДООХРАННЫХ РЕСУРСОВ**

	2000	2005	2006	2007	2008	2009	2010
Забор воды из водных источников, млн. куб. м	225	191	170	157	134	120	114
Использование свежей воды – всего, млн. куб. м	217	187	159	149	124	108	100
Сброс загрязненных сточных вод, млн. куб. м	67	59	53	19	17	13	13
Выбросы вредных веществ в атмосферный воздух, тыс. тонн							
от стационарных источников	25,8	27,3	41,7	49,8	58,5	85,6	46,2
от автотранспорта	169,6	131,5	114,0	118,8	106,5	125,9	127,8
Уловлено и обезврежено вредных веществ, отходящих от стационарных источников загрязнения, тыс. т	18,9	10,4	11,0	11,7	10,7	10,3	10,1
Образование токсичных отходов 4-х классов опасности, тыс. тонн	174,9	648,4	550,1	529,6	630,4	356,3	262,2
из них:							
обезврежено	0,8	81,3	0,4	0,1	0,1	0,06	50,4
использовано	6,3	202,2	65,5	34,7	28,7	143,7	179,0
Лесовосстановление, га	1406	617	831	818	1036	1032	808
Уход за лесокультурами в переводе на однократный – всего, га	6875	5494	5751	5721	7748	7648	7740
Лесная площадь, пройденная пожарами, га	2	94	62	66	169	196	12819

НАСЕЛЕНИЕ**ЧИСЛЕННОСТЬ ПОСТОЯННОГО НАСЕЛЕНИЯ ОБЛАСТИ**

(тысяч человек)

Г о д ы	На 1 января			Доля (%)		Число сельских жителей на 1000 городских
	все население	в том числе		в населении		
		городское	сельское	городское	сельское	
1996	1288,5	733,1	555,4	56,9	43,1	758
2001	1213,6	693,5	520,1	57,1	42,9	750
2006 ¹⁾	1130,4	651,0	479,4	57,6	42,4	736
2007 ¹⁾	1117,1	644,4	472,7	57,7	42,3	734
2008 ¹⁾	1106,0	639,4	466,6	57,8	42,2	730
2009 ¹⁾	1096,9	635,7	461,2	58,0	42,0	725
2010 ¹⁾	1088,4	631,8	456,6	58,0	42,0	723
2011 ¹⁾	1090,1	640,2	449,9	58,7	41,3	703

¹⁾ Оценка численности постоянного населения на 1 января 2011 г. произведена с учетом предварительных итогов ВПН-2010, полученным согласно срокам, утвержденным постановлением Правительства Российской Федерации от 12 ноября 2010 года № 896 «О подведении итогов Всероссийской переписи населения 2010 года».

²⁾ Оценка общей численности населения на начало 2006-2010 гг. будет пересчитана в декабре 2011 г. после получения окончательных итогов ВПН-2010.

РАСПРЕДЕЛЕНИЕ НАСЕЛЕНИЯ ПО ВОЗРАСТНЫМ ГРУППАМ

(на начало года)

	1996	2001	2006	2007	2008	2009	2010
Численность постоянного населения, тыс. человек	1288,5	1213,6	1130,4	1117,1	1106,0	1096,9	1088,4
в том числе в возрасте:							
моложе трудоспособного	260,3	217,2	168,3	161,2	156,8	154,4	153,1
трудоспособном	695,7	688,2	680,5	675,3	668,4	662,0	652,3
старше трудоспособного	332,5	308,2	281,6	280,6	280,8	280,5	283,0
Доля в общей численности населения в возрасте:							
Моложе трудоспособного	20,2	17,9	14,9	14,4	14,2	14,1	14,1
трудоспособном	54,0	56,7	60,2	60,5	60,4	60,3	59,9
старше трудоспособного	25,8	25,4	24,9	25,1	25,4	25,6	26,0

МИГРАЦИОННЫЙ ПРИРОСТ НАСЕЛЕНИЯ
(человек)

	1995	2000	2005	2006	2007	2008	2009	2010
Миграционный прирост	8197	-358	-2051	-2277	-1458	253	299	-857
На 10000 человек населения	66,2	-2,9	-18,0	-20,3	-13,1	2,3	2,7	-7,8

ЕСТЕСТВЕННОЕ ДВИЖЕНИЕ НАСЕЛЕНИЯ

	1995	2000	2005	2006	2007	2008	2009	2010
Всего, человек								
Родившихся	10979	9719	9636	9217	9911	10169	10146	10350
Умерших	22676	23229	22050	20554	19537	19578	18887	19198
из них умерших в возрасте до 1 года	214	130	84	90	59	49	62	43
Естественная убыль	-11697	-13510	-12414	-11337	-9626	-9409	-8741	-8848
Браков	9604	7999	7861	7733	8803	7959	8196	8265
Разводов	5379	5077	4222	4505	5083	5102	5089	4578
Число разводов на 1000 браков	560	635	537	583	577	641	621	554
На 1000 человек населения								
Родившихся	8,5	8,0	8,5	8,2	8,9	9,2	9,3	9,5
Умерших	17,5	19,0	19,4	18,3	17,6	17,8	17,3	17,5
Умерших в возрасте до 1 года на 1000 родившихся живыми	19,4	13,5	8,7	9,7	6,0	4,8	6,1	4,2
Естественная убыль	-9,0	-11,0	-10,9	-10,1	-8,7	-8,6	-8,0	-8,0
Браков	7,4	6,5	6,9	6,9	7,9	7,2	7,5	7,5
Разводов	4,2	4,2	3,7	4,0	4,6	4,6	4,7	4,2

ТРУД

СРЕДНЕГОДОВАЯ ЧИСЛЕННОСТЬ РАБОТНИКОВ ПРЕДПРИЯТИЙ И
ОРГАНИЗАЦИЙ ПО «ЧИСТЫМ» ВИДАМ ЭКОНОМИЧЕСКОЙ
ДЕЯТЕЛЬНОСТИ ¹⁾

(человек)

	Среднесписочная численность работников							
	1995	2000	2005	2006	2007	2008	2009	2010
Всего по области	487798	391883	329953	317379	311990	312736	301611	296410
Сельское хозяйство, охота и лесное хозяйство	106007	76511	42720	36021	30072	27081	25991	23526
Рыболовство, рыбоводство	478	373	149	132	100	92	90	82
Добыча полезных ископаемых	217	49	92	92	144	164	140	186
Обрабатывающие производства	114317	82866	63611	59133	57202	56860	51716	51180
Производство и распределение электроэнергии, газа и воды	9686	11207	11479	11779	11518	11582	11557	11759
Строительство	31378	14632	13493	13729	13947	14123	14152	13525
Оптовая и розничная торговля, ремонт автотранспортных средств, мотоциклов, бытовых изделий и предметов личного пользования	31108	22333	19288	18236	21216	24586	24252	24816
Гостиницы и рестораны	6631	5380	2878	2764	2871	3320	3053	3150
Транспорт и связь	40387	31066	25847	26896	26663	25982	24386	24351
Финансовая деятельность	4978	4471	4182	4216	4442	4705	4489	4503
Операции с недвижимым имуществом, аренда и предоставление услуг	20356	15304	15834	15956	17181	18882	19239	23738
Государственное управление и обеспечение военной безопасности, обязательное социальное обеспечение	22848 ²⁾	28485	32533	32521	32383	32341	32336	31006

Продолжение

	Среднесписочная численность работников							
	1995	2000	2005	2006	2007	2008	2009	2010
Образование	50615	48682	48754	47036	45952	44528	42640	37360
Здравоохранение и предоставление социальных услуг	36888	37311	36596	36388	35898	36102	35563	34897
Предоставление прочих коммунальных, социальных и персональных услуг	11905	13213	12497	12480	12399	12388	12011	12330

- 1) Численность работников приведена без лиц, занятых индивидуально-трудовой деятельностью, в домашнем хозяйстве производством товаров и услуг для реализации и в крестьянско-фермерских хозяйствах.
- 2) Без работников организаций, подведомственных Министерству внутренних дел, данные по которым включались в другие виды экономической деятельности.

ЧИСЛЕННОСТЬ БЕЗРАБОТНЫХ (в среднем за год)

	2000	2002	2003	2004	2005	2006	2007	2008	2009	2010
По данным обследования населения по проблемам занятости										
<i>тыс. человек</i>										
Общая численность безработных	47,6	52,6	49,1	50,0	47,3	48,1	48,1	51,9	50,0	43,5
из них:										
женщины	22,8	24,4	20,8	26,1	22,6	24,5	22,8	25,9	22,0	18,6
лица, проживающие в сельской местности	18,0	18,9	20,7	18,7	19,0	24,2	25,2	21,4	22,0	18,8
В процентах										
Общая численность безработных	100	100	100	100	100	100	100	100	100	100
из них:										
женщины	47,9	46,4	42,4	52,2	47,8	50,9	47,4	49,9	44,0	42,8
лица, проживающие в сельской местности	37,8	35,9	42,2	37,4	40,2	50,3	52,4	41,2	44,0	43,2

Продолжение

	2000	2002	2003	2004	2005	2006	2007	2008	2009	2010
По данным областной службы занятости										
<i>тыс. человек</i>										
зарегистрированных в органах государственной службы занятости	12,6	15,2	14,8	12,6	14,9	15,1	13,3	9,7	11,0	9,4
В процентах										
безработных, зарегистрированных в органах государственной службы занятости к общей численности безработных	26,5	28,9	30,1	25,2	31,5	31,4	27,7	18,7	22,0	21,6

**ЧИСЛЕННОСТЬ НЕ ЗАНЯТЫХ ТРУДОВОЙ ДЕЯТЕЛЬНОСТЬЮ,
И БЕЗРАБОТНЫХ, ЗАРЕГИСТРИРОВАННЫХ В СЛУЖБЕ ЗАНЯТОСТИ**
(на конец года; человек)

	1995	2000	2005	2006	2007	2008	2009	2010
Численность незанятых трудовой деятельностью, зарегистрированных в службе занятости	40518	13568	15758	15729	11347	8419	9883	8108
в том числе: признаны безработными	38241	13100	15058	15130	10763	8166	9621	7964
из них: назначено пособие	33768	11760	13454	12858	9320 ¹⁾	7104 ¹⁾	8620 ¹⁾	6727 ¹⁾
Из общего числа безработных:								
женщины	22672	8557	10231	10225	7174	5226	5778	4757
молодежь	14641	4192	4224	3607	1877	1270	1681	1251

¹⁾ Получают пособие.

**СРЕДНЕМЕСЯЧНАЯ НОМИНАЛЬНАЯ НАЧИСЛЕННАЯ ЗАРАБОТНАЯ
ПЛАТА РАБОТНИКОВ ПРЕДПРИЯТИЙ И ОРГАНИЗАЦИЙ
ПО ВИДАМ ЭКОНОМИЧЕСКОЙ ДЕЯТЕЛЬНОСТИ ¹⁾**

(рублей; 1995 г. – тысяч рублей)

	1995	2000	2005	2006	2007	2008	2009	2010
Всего по области	288,4	1234,5	5008,5	6275,9	7903,0	10295,7	11605,8	12623,9
Сельское хозяйство, охота и лесное хозяйство	191,6	662,3	2734,6	3463,8	4920,6	7710,2	9665,2	10640,4
Рыболовство, рыбоводство	231,7	812,8	2200,6	2937,8	4475,3	5565,1	6003,1	7601,4
Добыча полезных ископаемых	228,1	585,2	7794,5	9281,2	9191,4	14937,4	12529,5	14018,3
Обрабатывающие производства	287,1	1444,9	5297,2	6572,4	8534,0	10404,8	11284,6	12769,4
Производство и распределение электроэнергии, газа и воды	534,6	2139,6	7991,3	9937,4	11762,3	14409,2	15939,9	17415,1
Строительство	376,0	1410,1	5549,0	6667,4	8448,8	11050,5	12298,9	13497,0
Оптовая и розничная торговля, ремонт автотранспортных средств, мотоциклов, бытовых изделий и предметов личного пользования	257,2	969,8	4001,7	4905,2	6085,7	8755,8	10486,1	10186,6
Гостиницы и рестораны	166,9	649,1	2743,9	3483,1	4464,7	7038,2	8289,7	8170,9
Транспорт и связь	428,1	1878,3	7467,4	8660,6	10306,0	13155,0	15017,8	16788,3
Финансовая деятельность	476,6	3080,7	11848,9	13896,0	17713,8	22713,6	23431,6	28517,1
Операции с недвижимым имуществом, аренда и предоставление услуг	308,1	1239,1	5216,9	6621,0	7570,1	9723,8	10876,9	10642,7
Государственное управление и обеспечение военной безопасности, обязательное социальное обеспечение	383,9	2098,3	7359,2	9011,4	11542,1	14977,3	17090,4	18210,8
Образование	224,7	801,1	3675,7	4714,9	5934,3	7675,8	8468,8	9427,2
Здравоохранение и предоставление социальных услуг	219,7	785,8	3658,0	4871,2	5926,9	7320,1	8166,5	8740,3
Предоставление прочих коммунальных, социальных и персональных услуг	198,1	865,5	3581,7	4279,3	5305,4	6883,4	7686,2	8510,0

¹⁾ Данные приведены по «чистым» видам экономической деятельности.

**УДЕЛЬНЫЙ ВЕС РАБОТНИКОВ, ЗАНЯТЫХ В НЕБЛАГОПРИЯТНЫХ,
ВРЕДНЫХ И ОПАСНЫХ УСЛОВИЯХ ТРУДА ПО ВИДАМ
ЭКОНОМИЧЕСКОЙ ДЕЯТЕЛЬНОСТИ**

(в процентах от общей численности работников
соответствующего вида экономической деятельности)

	Работники, занятые в неблагопри- ятных усло- виях труда ¹⁾	Работающие в условиях, не отвечаю- щих санитарно- гигиениче- ским нормам	Занятые на тяжелых работах	Работающие на оборудо- вании, не отвечающим требованиям охраны труда
Обрабатывающие производства				
2004	33,2	13,0	2,0	0,4
2005	31,7	15,4	2,1	0,5
2006	33,3	18,5	2,2	1,1
2007	31,9	18,5	3,8	1,1
2008	33,8	19,0	4,4	0,4
2009	34,9	18,7	4,7	0,4
2010	34,8	20,4	4,7	0,4
Производство и распределение электроэнергии, газа и воды				
2004	25,7	16,3	1,1	-
2005	24,5	21,1	2,6	-
2006	22,9	18,7	0,4	-
2007	26,0	22,3	1,4	0,1
2008	21,5	17,1	0,8	-
2009	23,0	18,7	2,8	-
2010	30,5	24,6	3,2	1,4
Строительство				
2004	26,3	4,7	9,8	-
2005	24,0	3,9	12,7	-
2006	22,2	4,8	10,7	-
2007	17,8	5,9	12,2	-
2008	16,8	6,9	10,0	-
2009	18,9	7,0	9,9	0,4
2010	22,8	13,2	11,8	-

Продолжение

	Работники, занятые в неблагоприятных условиях труда ¹⁾	Работающие в условиях, не отвечающих санитарно-гигиеническим нормам	Занятые на тяжелых работах	Работающие на оборудовании, не отвечающим требованиям охраны труда
Транспорт и связь				
2004	28,1	9,9	5,1	-
2005	27,3	13,9	4,4	-
2006	25,3	13,7	4,2	-
2007	25,0	17,0	5,3	0,1
2008	27,2	12,6	5,4	0,1
2009	30,4	16,1	6,8	0,2
2010	30,4	10,9	6,8	0,1

¹⁾ По данному показателю приведена численность лиц, которым установлен хотя бы один вид льгот или компенсаций за работу в неблагоприятных условиях труда.

УРОВЕНЬ ЖИЗНИ НАСЕЛЕНИЯ
ОСНОВНЫЕ СОЦИАЛЬНО-ЭКОНОМИЧЕСКИЕ ИНДИКАТОРЫ
УРОВНЯ ЖИЗНИ НАСЕЛЕНИЯ

	1990	1995	2000	2005	2008	2009	2010
Среднедушевые денежные доходы в месяц, руб. (до 1998 г. – тыс. руб.)	0,2	311,7	1508,6	5325,4	11252,8	12091,5	13592,3
Реальные располагаемые денежные доходы, в процентах к предыдущему году	...	78,2	106,9	114,6	112,9	94,6	106,8
Среднемесячная номинальная начисленная заработная плата работающих в экономике, руб. (до 1998 г. – тыс. руб.)	0,247	288,4	1234,5	5008,5	10295,7	11605,8	12623,9
Средний размер назначенных пенсий (на 31.12), руб. (до 1998 г. – тыс. руб.)	0,11	209,0 ¹⁾	776,1 ¹⁾	2320,9 ²⁾	4102,7 ²⁾	5567,2 ²⁾	6817,59 ²⁾
Численность населения с доходами ниже прожиточного минимума: тыс. человек	...	281,8	565,0	193,5	122,8	128,0	120,0
в процентах к общей численности населения	...	21,7	45,9	16,9	11,1	11,7	10,9 ³⁾
Коэффициент фондов (коэффициент дифференциации доходов), раз	...	9,1	10,5	11,8	15,0	14,7	14,8 ³⁾
Индекс Джини (коэффициент концентрации доходов)	...	0,336	0,356	0,374	0,407	0,404	0,406 ³⁾

¹⁾ С учетом компенсации.

²⁾ Средний размер пенсий рассчитан в соответствии с Федеральными законами от 15 декабря 2001 г. №166-ФЗ, от 17 декабря 2001 г. №173-ФЗ «О государственном пенсионном обеспечении в Российской Федерации», «О трудовых пенсиях в Российской Федерации».

³⁾ Данные предварительные.

ДЕНЕЖНЫЕ ДОХОДЫ И РАСХОДЫ НАСЕЛЕНИЯ

	1990	1995	2000	2005	2008	2009	2010
Доходы , млн. руб., до 1998 г. – млрд. руб.	2,8	4838,9	22128,1	72697,5	148733,5	158542,5	178595,5
в процентах к предыдущему году	112,3	в 2,3 р.	133,7	129,8	129,8	106,6	112,6
Расходы , млн. руб., до 1998 г. – млрд. руб.	2,5	3881,7	19495,4	63471,9	130248,6	142505,5	157502,3
в процентах к предыдущему году	113,5	в 2,3 р.	134,6	131,5	132,0	109,4	110,5
в том числе: на покупку товаров и оплату услуг, млн. руб., до 1998 г. – млрд. руб.	1,9	3323,4	16651,7	50458,5	108938,8	116536,6	127655,4
в процентах к предыдущему году	111,8	в 2,4 р.	130,4	131,0	135,5	107,0	109,5
оплата обязательных платежей и разнообразные взносы, млн. руб., до 1998 г. – млрд. руб.	0,3	204,9	864,8	3974,2	9283,0	10057,5	10675,5
в процентах к предыдущему году	112,0	172,2	147,8	128,9	131,3	108,3	109,1
накопление сбережений во вкладах и ценных бумагах, млн. руб., до 1998 г. – млрд. руб.	0,3	292,8	1027,5	2799,8	1855,8	5252,2	8979,9
в процентах к предыдущему году	135,4	194,0	169,6	133,4	47,0	в 2,8 р.	171,0
покупка валюты, млн. руб., до 1998 г. – млрд. руб.	...	49,0	588,2	1286,6	3203,4	2380,7	1622,7
в процентах к предыдущему году	...	в 3,1 р.	171,6	102,6	189,9	74,3	68,2
изменение средств на счетах физических лиц предпринимателей, млн. руб. до 1998 г. – млрд. руб.	428,9	5376,3	3751,1	5640,9	7990,9

Продолжение

	1990	1995	2000	2005	2008	2009	2010
в процентах к предыдущему году	2,8 р.	141,4	94,6	150,4	141,7
прочие расходы, млн. руб., до 1998 г. – млрд. руб.	...	11,6	-65,7	-423,5	3216,5	2637,6	277,9
в процентах к предыдущему году	84,9	201,8	82,0	10,5
Осталось на руках у населения, млн. руб., до 1998 г. – млрд. руб.	0,3	957,2	2632,7	9225,6	18484,9	16037,0	21093,2
в процентах к предыдущему году	103,8	2,5 р.	127,7	119,3	115,7	86,8	131,5

Примечание: В объеме денежных доходов населения с 1993 г. учтены смешанные предпринимательские доходы, в частности участие в прибыли предприятий, доходы от реализации товаров на неорганизованном рынке, в т.ч. завезенных из других стран.

**ПОКУПАТЕЛЬНАЯ СПОСОБНОСТЬ ДЕНЕЖНЫХ
ДОХОДОВ НАСЕЛЕНИЯ ¹⁾**
(килограммов в месяц)

Наименование	1995	2000	2005	2008	2009	2010
Говядина	35	35	48	71	64	76
Рыба мороженая (кроме лососевых пород и рыбного филе)	49	49	85	153	131	170
Масло животное	16	27	65	78	71	68
Молоко, л	244	235	395	503	475 ²⁾	432
Яйца куриные, шт.	909	1235	2519	3715	4062	4749
Сахар-песок	91	135	294	555	446	423
Хлеб пшеничный 1 с и 2 с	231	177	391	434	474	540
Картофель	253	281	626	844	903	843
Рис	102	107	254	310	292	377
Капуста	182	461	502	760	921	637
Масло растительное	45	75	150	173	224	271

¹⁾ Данные о покупательной способности денежных доходов населения начиная с 1997 г. рассчитаны по новой методике Росстата.

²⁾ В 2009 г. в наименование «молоко» входит молочный напиток и молоко питьевое.

ВЕЛИЧИНА ПРОЖИТОЧНОГО МИНИМУМА

(по данным управления труда и социального развития Тамбовской области)

	На душу населения	Трудоспособное население	Пенсионеры	Дети
2004				
1 квартал	1742	1936	1324	1743
2 квартал	1773	1969	1358	1764
3 квартал	1862	2065	1440	1545
4 квартал	2016	2241	1554	1990
2005				
1 квартал	2105	2334	1634	2080
2 квартал	2143	2365	1679	2129
3 квартал	2171	2396	1701	2153
4 квартал	2303	2543	1821	2263
2006				
1 квартал	2412	2684	1855	2379
2 квартал	2444	2708	1897	2419
3 квартал	2473	2740	1925	2441
4 квартал	2736	2973	2257	2619
2007				
1 квартал	2854	3148	2319	2797
2 квартал	2881	3176	2320	2815
3 квартал	2963	3265	2337	2895
4 квартал	3076	3389	2407	3006
2008				
1 квартал	3240	3570	2536	3167
2 квартал	3347	3689	2620	3273
3 квартал	3401	3751	2662	3327
4 квартал	3493	3852	2733	3417
2009				
1 квартал	3685	4063	2883	3605
2 квартал	3735	4117	2921	3653
3 квартал	3790	4175	2964	3707
4 квартал	3805	4190	2976	3721
2010				
1 квартал	3964	4364	3098	3856
2 квартал	3987	4388	3414	3878
3 квартал	4121	4536	3218	4006
4 квартал	4199	4624	3280	4080

СОЦИАЛЬНОЕ ОБЕСПЕЧЕНИЕ¹⁾

(на конец года; 2007, 2008, 2010 гг. – по состоянию на 1 число года, следующего за отчетным)

	2000	2005	2006	2007	2008	2009	2010
Численность пенсионеров, тыс. человек	384,8	369,7	364,0	358,5	353,2	352,5	351,8
в % от общей численности населения	31,7	32,7	32,6	32,4	32,2	32,4	32,3 ³⁾
Средний размер назначенных месячных пенсий ²⁾ , рублей	776,1	2320,9	2575,5	3355,6	4102,7	5567,2	6817,6
Реальный размер назначенных месячных пенсий ²⁾ , в процентах к предыдущему году	131,8	114,9	101,5	115,9	106,5	125,5	112,2

¹⁾ Данные приведены до 2002 г. - по пенсионерам, состоящим на учете в органах социальной защиты населения, с 2002 г. - по пенсионерам, состоящим на учете в системе Пенсионного фонда Российской Федерации.

²⁾ 2000 г. - с учетом компенсации.

³⁾ Показатель рассчитан с использованием численности населения с учетом предварительных итогов ВПН-2010, полученных согласно срокам, утвержденным постановлением Правительства Российской Федерации от 12 ноября 2010 г. № 896 «О подведении итогов Всероссийской переписи населения 2010 года».

ЖИЛИЩНЫЙ ФОНД

	1995	2000	2005	2006	2007	2008	2009	2010
Жилищный фонд – всего, млн. м²	24,7	24,6	25,4	25,5	25,7	25,9	26,0	26,3
в том числе:								
в городских поселениях	12,8	13,2	13,9	14,0	14,2	14,3	14,5	14,7
в сельской местности	11,9	11,4	11,5	11,5	11,5	11,6	11,5	11,6
Общая площадь жилых помещений, приходящая в среднем на одного жителя – всего, м²	19,2	20,3	22,4	22,9	23,2	23,6	23,9	24,1
в том числе:								
в городских поселениях	17,5	19,0	21,3	21,8	22,2	22,6	23,0	22,9
в сельской местности	21,5	22,1	23,9	24,3	24,7	25,1	25,2	25,7

ОБОРУДОВАНИЕ ЖИЛИЩНОГО ФОНДА
 (на конец года; в процентах)

	Удельный вес общей площади, оборудованной						
	водо- прово- дом	водоот- ведени- ем (ка- нализа- цией)	отопле- нием	ваннами (душем)	газом	горячим водо- снабжение- нием	наполь- ными электро плитами
Всего по области							
1995	54,2	47,4	48,7	42,6	81,3	22,4	1,4
2000	58,7	53,3	73,1	47,5	85,2	37,3	2,1
2005	63,2	60,2	85,3	52,3	88,6	49,9	2,0
2006	64,2	60,7	85,6	52,8	89,0	50,5	2,1
2007	64,8	61,4	87,4	53,4	89,4	51,3	1,9
2008	65,3	61,9	88,1	54,0	89,5	51,8	2,0
2009	65,9	63,0	88,4	55,1	90,1	53,1	2,0
2010	66,7	64,0	88,6	55,9	90,1	53,7	1,9
Городские поселения							
1995	71,3	67,6	74,9	62,4	80,4	38,3	2,1
2000	75,2	71,8	86,0	66,9	88,4	60,8	3,7
2005	77,8	75,5	94,9	70,0	90,1	66,8	3,6
2006	78,3	75,9	94,9	70,5	90,2	67,3	3,6
2007	78,5	76,1	95,4	70,9	89,8	68,1	3,4
2008	78,8	76,4	95,9	71,1	89,8	68,2	3,5
2009	79,1	76,8	96,1	71,5	89,9	68,7	3,4
2010	79,5	77,3	96,2	72,1	90,1	69,3	3,4
Сельская местность							
1995	35,8	25,8	20,6	21,5	82,2	5,3	0,5
2000	39,8	32,0	58,3	25,3	81,6	10,3	0,2
2005	45,6	41,8	73,7	30,8	86,7	29,5	0,2
2006	46,9	42,2	74,4	31,3	87,6	29,9	0,3
2007	47,9	43,3	77,6	31,9	88,9	30,6	0,1
2008	48,6	43,8	78,5	32,8	89,0	31,5	0,1
2009	49,2	45,6	78,8	34,4	90,2	33,4	0,1
2010	50,4	47,0	79,0	35,3	90,2	34,0	0,1

ПРЕДОСТАВЛЕНИЕ ГРАЖДАНАМ ЖИЛЫХ ПОМЕЩЕНИЙ

	1995	2000	2005	2006	2007	2008	2009	2010
Число семей, состоящих на учете в качестве нуждающихся в жилых помещениях, на конец года, единиц	56385	29503	18734	16239	16093	17789	20015	22415
в процентах от общего числа частных домохозяйств	15,2	7,9	4,3	3,8	3,8	4,2	4,7	5,3
Число семей, получивших жилые помещения и улучшивших жилищные условия за год, единиц	4460	840	438	496	859	740	891	2072
в процентах от числа семей, состоящих на учете в качестве нуждающихся в жилых помещениях, на конец предыдущего года	7,3	2,4	2,1	2,6	5,3	4,6	5,0	10,4

ОСНОВНЫЕ ПОКАЗАТЕЛИ КОММУНАЛЬНОГО ХОЗЯЙСТВА

	1995	2000	2005	2008	2009	2010
Водоснабжение						
Одинокое протяжение уличной водопроводной сети, км	5467,1	5569,8	4857,7	5302,7	5367,5	5077,5
в том числе:						
в городской местности	1556,0	1920,4	1673,1	1741,6	1901,4	1647,8
в сельской местности	3911,1	3649,4	3184,6	3561,1	3466,1	3429,7
Установленная производственная мощность водопроводов, тыс. куб. м в сутки	677,5	608,5	553,0	475,0	467,0	461,5
в том числе:						
в городской местности	344,4	320,5	364,7	317,2	322,6	305,0
в сельской местности	333,1	288,0	188,3	157,8	144,4	156,5
Подано воды в сеть, млн. куб. метров	144,8	108,4	89,6	82,5	80,3	77,3
в том числе:						
в городской местности	78,6	69,7	72,5	66,9	65,1	62,0
в сельской местности	66,2	38,7	17,1	15,6	15,2	15,3
Отпущено воды населению, млн. куб. метров	77,2	67,9	53,9	51,7	50,6	46,7
в том числе:						
в городской местности	45,0	45,2	41,5	39,7	38,9	34,7
в сельской местности	32,2	22,7	12,4	12,0	11,7	12,0
Потери воды в сетях, процентов	4,2	9,2	16,0	18,5	15,3	15,4
Среднесуточный отпуск воды населению в расчете на одного жителя, литров	164	152	130	128	127	117
Водоотведение						
Одинокое протяжение уличной канализационной сети, км	392,3	491,1	476,7	464,4	521,7	528,6
в том числе:						
в городской местности	335,1	416,2	407,5	411,0	474,5	451,0
в сельской местности	57,2	74,9	69,2	53,4	47,2	77,6
Пропущено сточных вод через очистные сооружения, млн. куб. метров	66,2	63,8	54,9	54,5	51,9	49,4
в том числе:						
в городской местности	62,6	59,9	52,1	52,6	50,1	45,6
в сельской местности	3,6	3,9	2,8	1,9	1,8	3,8

Продолжение

	1995	2000	2005	2008	2009	2010
Пропуск сточных вод через очистные сооружения в % к пропуску сточных вод через канализационные сети	87,4	93,6	96,5	105,4	103,3	103,0
в том числе:						
в городской местности	88,0	95,3	98,6	107,0	104,9	105,3
в сельской местности	78,0	74,0	69,0	73,9	72,8	81,6
Теплоснабжение						
Число котельных, отпускающих теплоэнергию населению и на коммунально-бытовые нужды	1493	1226	1044	1015	971	949
в том числе:						
в городской местности	685	596	477	451	448	456
в сельской местности	808	630	567	564	523	493
Удельный вес котельных мощностью до 3 Гкал/час в общем числе котельных, процентов	85,5	85,0	85,6	84,8	86,4	85,9
в том числе:						
в городской местности	78,1	76,3	76,9	72,1	75,2	74,3
в сельской местности	91,8	93,2	92,9	95,0	96,0	96,6
Отпущено тепловой энергии населению, тыс. Гкал	2060,5	2063,0	1951,8	2741,0	1848,0	1602,6
в том числе:						
в городской местности	1883,1	1832,0	1810,3	2616,4	1718,9	1564,0
в сельской местности	177,4	231,0	141,5	124,6	129,1	38,6
Отпущено тепловой энергии населению в расчёте на одного жителя, Гкал	1,6	1,7	1,7	2,5	1,7	1,5
в городской местности	2,6	2,6	2,8	4,1	2,7	2,4
в сельской местности	0,3	0,4	0,3	0,3	0,3	0,1
Общая площадь городских земель в пределах городской черты, га	38828	35574	36112	39048	39741	39741
Площадь застроенных земель	18840	17196	16882	17736	17992	18010
в % к общей площади	48,5	48,3	46,7	45,4	45,2	45,3

Продолжение

	1995	2000	2005	2008	2009	2010
Площадь зелёных массивов и насаждений в пределах городской черты, га	3582	3993	4773	5656	5656	5656
в % к общей площади	9,2	11,2	13,2	14,5	14,2	14,2
Общая протяжённость улиц, проездов, набережных, км	1821	1810	1790	2133	2188	2140
в том числе с усовершенствованным покрытием, км	1069	941	1059	1097	1114	1136
в % к общему протяжению улиц	58,8	52,0	59,2	51,4	50,9	53,1
Общая протяжённость освещённых частей улиц, проездов, набережных, км	1419,4	1254,3	1249,7	1354,1	1405,7	1452,1
в % к общему протяжению улиц	77,9	69	69,8	63,5	66,4	67,9

ОБРАЗОВАНИЕ**УЧРЕЖДЕНИЯ ВЫСШЕГО И СРЕДНЕГО ПРОФЕССИОНАЛЬНОГО
ОБРАЗОВАНИЯ**

(на начало учебного года)

	1995/ 1996	2000/ 2001	2005/ 2006	2006/ 2007	2007/ 2008	2008/ 2009	2009/ 2010	2010/ 2011
Государственные образовательные учреждения высшего профессионального образования								
Число учреждений	4	5	6	6	6	6	5	5
Число филиалов учебных заведений	7	6	7	5	5	6
Численность студентов - всего, человек	18089	25008	38880	41322	40483	41327	40273	39741
Прием, человек	4627	5546	8304	8365	7722	8583	7222	7682
Выпуск, человек	2736	3790	5857	6268	7498	8136	8141	8421
Негосударственные образовательные учреждения высшего профессионального образования								
Число негосударственных учебных заведений	-	-	-	-	-	-	-	1
Число филиалов негосударственных учебных заведений	-	-	5	5	5	5	5	5
Численность студентов - всего, человек	-	-	2776	2553	2326	2584	2496	2449
Прием, человек	-	-	678	522	316	567	457	464
Выпуск, человек	-	-	442	401	357	448	417	496
Государственные образовательные учреждения, реализующие программы среднего профессионального образования								
Число учреждений	25	25	25	23	28	28	29	30
Численность студентов - всего, человек	1865	7 20589	21293	19769	17688	16291	14531	14911 ¹⁾
Прием, человек	5592	7002	6751	5472	5106	4913	4467	5404 ¹⁾
Выпуск, человек	4445	5430	5929	5995	5885	5944	5389	4350 ¹⁾

¹⁾ Включая данные филиалов.

ДОШКОЛЬНЫЕ ОБРАЗОВАТЕЛЬНЫЕ УЧРЕЖДЕНИЯ
(на конец года)

	1995	2000	2005	2006	2007	2008	2009	2010
Число самостоятельных дошкольных образовательных учреждений	573	353	302	290	286	275	260	259
Численность детей в учреждениях, оказывающих услуги дошкольного образования, человек	34416	23330	24646	25572	26109	26949	26929	28458
Охват детей дошкольными образовательными учреждениями (в % от численности детей в возрасте 1-6 лет)	41,7	39,8	45,8	47,6	49,0	50,0	49,0	52,3 ¹⁾

¹⁾Предварительные данные.

**ЧИСЛО ГОСУДАРСТВЕННЫХ
ОБЩЕОБРАЗОВАТЕЛЬНЫХ УЧРЕЖДЕНИЙ**
(на начало учебного года)

	1995/ 1996	2000/ 2001	2005/ 2006	2006/ 2007	2007/ 2008	2008/ 2009	2009/ 2010	2010/ 2011
Число общеобразовательных учреждений	894	890	825	792	646	402	271	218
из общего числа учреждений: самостоятельные дневные общеобразовательные учреждения	870	866	805	775	629	396	266	213
вечерние (сменные) общеобразовательные учреждения	24	24	20	17	17	6	5	5
Кроме того, филиалы дневных общеобразовательных учреждений	-	-	-	-	92	265	341	364

**ЧИСЛЕННОСТЬ УЧАЩИХСЯ ГОСУДАРСТВЕННЫХ
ОБЩЕОБРАЗОВАТЕЛЬНЫХ УЧРЕЖДЕНИЙ**

(на начало учебного года; человек)

	1995/ 1996	2000/ 2001	2005/ 2006	2006/ 2007	2007/ 2008	2008/ 2009	2009/ 2010	2010/ 2011
Численность учащихся в общеобразовательных учреждениях	174534	162685	116894	109133	103763	98718	97138	95365
из них численность учащихся: дневных общеобразовательных учреждений	169127	158448	114010	106442	101342	97441	96154	94548
вечерних (сменных) общеобразовательных учреждений, включая обучающихся заочно	5407	4237	2884	2691	2421	1277	984	817

ВЫПУСК УЧАЩИХСЯ ОБЩЕОБРАЗОВАТЕЛЬНЫМИ УЧРЕЖДЕНИЯМИ
(человек)

	1995	2000	2005	2006	2007	2008	2009	2010
Численность учащихся, получивших аттестат об основном общем образовании - всего	16495	18139	15883	14192	10242	10144	7295	11153
в том числе по окончании: государственных дневных учреждений	16088	17591	15497	13844	9945	9837	7132	11072
государственных вечерних (сменных) учреждений	407	548	386	348	297	307	163	81
Численность учащихся, получивших аттестат о среднем (полном) общем образовании – всего	8950	12112	12601	11196	10259	9193	6185	5578
в том числе по окончании: государственных дневных учреждений	7456	10754	11401	10108	9286	8301	5859	5411
государственных вечерних (сменных) учреждений	1494	1358	1200	1088	973	892	326	167

ЗДРАВООХРАНЕНИЕ**ОСНОВНЫЕ ПОКАЗАТЕЛИ ЗДРАВООХРАНЕНИЯ**
(на конец года)

	1995	2000	2005	2006	2007	2008	2009	2010
Численность врачей: всего	4118	4151	3842	3907	3832	3808	3804	3708
на 10 000 человек на- селения	32,0	34,2	34,0	35,0	34,6	34,7	34,9	34,0
Численность среднего медицинского персонала: всего	13848	13082	12500	12428	12202	12160	11931	11696
на 10 000 человек на- селения	107,5	107,8	110,6	111,3	110,3	110,9	109,6	107,3
Число больничных уч- реждений всех ве- домств	153	142	107	93	63	60	60	65
Число больничных коек: всего	17086	15895	13934	13641	12331	12616	12514	12356
на 10 000 человек на- селения	132,6	131,0	123,3	122,1	111,5	115,0	115,0	113,3
Число врачебных уч- реждений, оказываю- щих амбулаторно- поликлиническую по- мощь населению	228	223	152	135	101	133	95	83
Мощность амбулатор- но-поликлинических учреждений, посеще- ний в смену: всего	26254	28208	27649	27305	27180	27297	27874,1	27298
на 10 000 человек на- селения	203,8	232,4	244,6	244,4	245,7	248,9	256,1	250,4
Число женских кон- сультаций, детских по- ликлиник, амбулаторий (самостоятельных) и число учреждений, имеющих женские кон- сультации и детские отделения (кабинеты)	124	139	99	82	77	75	76	78
Число фельдшерско- акушерских пунктов	568	573	570	556	530	521	516	500

Примечание: За 2005-2009 гг. относительные показатели рассчитаны с использованием численности населения без учета итогов ВПН-2010, за 2010 г. - с учетом предварительных итогов ВПН-2010, полученных согласно срокам, утвержденным постановлением Правительства Российской Федерации от 12 ноября 2010 года № 896 «О подведении итогов Всероссийской переписи населения 2010 года». После получения оценки численности населения за 2003-2010 гг. с учетом окончательных итогов ВПН-2010 данные по показателям будут пересчитаны и опубликованы в официальных изданиях Тамбовстата.

КУЛЬТУРА**ОСНОВНЫЕ ПОКАЗАТЕЛИ ДЕЯТЕЛЬНОСТИ УЧРЕЖДЕНИЙ КУЛЬТУРЫ
(на конец года)**

	1995	2000	2005	2006	2007	2008	2009	2010
Число общедоступных (публичных) библиотек	737	707	683	639	634	618	595	583
в них книг и журналов, тыс. экз.	11588,9	10967,6	10347,9	10133,4	10064,9	10050,4	10037,6	9937,4
Число учреждений культурно-досугового типа	777	724	695	619	615	592	571	549
в них мест	144233	134816	125467	121768	116968	111555	107636	102628
Число киноустановок	379	290	252	145	132	95	50	45
в них мест	78371	61383	56616	35562	31747	21385	12169	11337
Число посещений киносеансов, тыс. человек	527,6	312,4	288,3	292,2	297,4	352,8	312,0	298,4
Число профессиональных театров	3	3	3	2	2	2	2	2
Число посещений театров, тыс. человек	124,2	75,6	135,5
Число музеев	12	12	21	22	23	25	26	26
Число посещений музеев, тыс. человек	238,6	215,9	240,5	255,8	271,3	280,7	293,7	318,0

ПРАВОНАРУШЕНИЯ
ЧИСЛО ЗАРЕГИСТРИРОВАННЫХ ПРЕСТУПЛЕНИЙ
(единиц)

	1995	2000	2005	2006	2007	2008	2009	2010
Число зарегистрированных преступлений – всего	20341	19973	22913	23180	20316	17625	16031	13790
в том числе тяжкие и особо тяжкие	10627	10769	5268	5419	4419	4375	3890	3463

**РЕГИОНАЛЬНЫЕ ПОКАЗАТЕЛИ СИСТЕМЫ
НАЦИОНАЛЬНЫХ СЧЕТОВ И ОСНОВНЫЕ ФОНДЫ**

ОБЪЕМ И ДИНАМИКА ВАЛОВОГО РЕГИОНАЛЬНОГО ПРОДУКТА

	Валовой региональный продукт в текущих основных ценах, млн. рублей, до 1998 г. – млрд. руб.	Индекс физического объема (в процентах к предыдущему году)	ВРП на душу населения, руб.
1995	6215,3	-	4804,6
1996	7733,3	-	6030,8
1997	8337,3	-	6571,0
1998	9871,3	99,1	7866,9
1999	16750,9	109,2	13514,2
2000	23387,3	112,1	19133,8
2001	31086,6	109,6	25830,2
2002	38897,8	103,1	32858,4
2003	46877,7	108,1	40183,2
2004	56775,0	104,9	49290,8
2005	63614,8	104,5	55920,9
2006	79766,2	107,2	70983,1
2007	106039,6	110,5	95395,7
2008	120836,0	105,8	109705,6
2009	133587,0	99,6	122258,7

РЕГИОНАЛЬНЫЕ ПОКАЗАТЕЛИ СИСТЕМЫ НАЦИОНАЛЬНЫХ СЧЕТОВ
И ОСНОВНЫЕ ФОНДЫ

ОСНОВНЫЕ ФОНДЫ

	Наличие основных фондов по полной учетной стоимости на конец года, млн. рублей; до 1998 г. – млрд. рублей	Индексы изменения физического объема основных фондов, в сопоставимых ценах, в процентах к предыдущему году	Степень износа основных фондов на конец года, процентов	Ввод в действие новых основных фондов, млн. рублей; до 1998 г. – млрд. рублей	Коэффициент обновления основных фондов, процентов	Ликвидировано основных фондов, млн. рублей; до 1998 г. – млрд. рублей
1995	35829	97,0	38,8	1084	2,8	1039
1996	101018	111,3	36,1	1559	1,4	2597
1997	94908	93,3	37,1	1415	1,5	2849
1998	109619	102,6	44,6	3557	1,6	1339
1999	109546	99,8	43,9	2041	2,2	1750
2000	127462	95,5	42,8	2802	1,7	1654
2001	158862	93,9	46,0	3130	2,0	1735
2002	162004	91,2	49,4	4253	2,6	1603
2003	201944	103,6	46,6	6321	3,1	1634
2004	212086	99,7	44,0	7613	3,6	1809
2005	243714	98,6	46,5	9069	3,7	1825
2006	269738	101,0	46,8	13931	5,2	1738
2007	340731	101,6	48,1	21948	6,4	1905
2008	391686	101,9	48,1	25033	6,4	2404
2009	418694	102,3	48,7	26940	6,4	3049
2010	467691	102,9	50,1	23875	5,1	2109

**ОСНОВНЫЕ ФОНДЫ КОММЕРЧЕСКИХ ОРГАНИЗАЦИЙ (БЕЗ СУБЪЕКТОВ
МАЛОГО ПРЕДПРИНИМАТЕЛЬСТВА) И ИХ СОСТОЯНИЕ ПО ВИДАМ
ЭКОНОМИЧЕСКОЙ ДЕЯТЕЛЬНОСТИ НА КОНЕЦ 2009 Г.**

	Полная учетная стоимость, млн. руб- лей	Остаточная балансовая стоимость, млн. руб- лей	Степень износа, процентов	Удельный вес полно- стью изно- шенных ос- новных фондов в общем объ- еме основ- ных фондов, процентов
Всего основных фондов	163591,8	73734,3	54,9	19,8
в том числе:				
сельское хозяйство, охо- та и лесное хозяйство	12084,1	7790,8	35,5	5,5
рыболовство, рыбоводст- во	2,3	1,0	54,0	23,1
обрабатывающие произ- водства	19937,6	11769,4	41,0	16,1
производство и распре- деление электроэнергии, газа и воды	9895,1	7136,7	27,9	5,9
строительство	935,4	456,4	51,2	18,9
оптовая и розничная тор- говля, ремонт автотранс- портных средств, мото- циклов, бытовых изде- лий и предметов личного пользования	73036,3	18911,0	74,1	27,9
гостиницы и рестораны	86,0	53,9	37,4	5,4
транспорт и связь	38477,0	20810,1	45,9	17,8
финансовая деятельность	4097,1	3185,5	22,2	3,7
операции с недвижимым имуществом, аренда и предоставление услуг	4303,4	3264,0	24,2	5,3
образование	22,4	12,3	45,1	14,2
здравоохранение и пре- доставление социальных услуг	194,8	114,5	41,2	13,5
предоставление прочих коммунальных, социаль- ных и персональных ус- луг	520,3	228,7	56,0	17,9

**ОСНОВНЫЕ ФОНДЫ КОММЕРЧЕСКИХ ОРГАНИЗАЦИЙ (БЕЗ СУБЪЕКТОВ
МАЛОГО ПРЕДПРИНИМАТЕЛЬСТВА) И ИХ СОСТОЯНИЕ ПО ВИДАМ
ЭКОНОМИЧЕСКОЙ ДЕЯТЕЛЬНОСТИ НА КОНЕЦ 2010 Г.**

	Полная учетная стоимость, млн. руб- лей	Остаточ- ная балан- совая стоимость, млн. руб- лей	Степень износа, процентов	Удельный вес полно- стью изно- шенных основных фондов в общем объеме ос- новных фондов, процентов
Всего основных фондов	187135,3	80936,2	56,7	19,1
в том числе:				
сельское хозяйство, охота и лесное хозяйство	14446,6	9613,6	33,5	4,7
обрабатывающие произ- водства	22684,1	13492,3	40,5	14,7
производство и распреде- ление электроэнергии, газа и воды	14491,3	9351,7	35,5	4,9
строительство	1181,2	611,2	48,3	16,4
оптовая и розничная тор- говля, ремонт автотранс- портных средств, мотоцик- лов, бытовых изделий и предметов личного поль- зования	83077,9	20097,2	75,8	26,8
гостиницы и рестораны	89,6	53,2	40,6	8,5
транспорт и связь	42796,9	21553,3	49,6	18,6
финансовая деятельность	4250,2	3235,9	23,9	5,9
операции с недвижимым имуществом, аренда и пре- доставление услуг	3301,5	2507,0	24,1	5,9
образование	18,0	9,0	50,0	16,2
здравоохранение и предос- тавление социальных услуг	191,3	110,8	42,1	14,0
предоставление прочих коммунальных, социаль- ных и персональных услуг	606,7	301,0	50,4	15,5

МАЛОЕ ПРЕДПРИНИМАТЕЛЬСТВО
ОСНОВНЫЕ ЭКОНОМИЧЕСКИЕ ПОКАЗАТЕЛИ ДЕЯТЕЛЬНОСТИ
МАЛЫХ ПРЕДПРИЯТИЙ (ВКЛЮЧАЯ МИКРОПРЕДПРИЯТИЯ)

	2008 г.	2009 г.
Число малых предприятий, единиц	6434	7082
Среднесписочная численность работников, тыс. человек	57752	60796
Среднемесячная начисленная заработная плата, рублей	8648,9	10392,8
Оборот малых предприятий, ¹⁾ млн. рублей	60440,3	72836,1
Отгружено товаров собственного производства, выполнено работ и услуг собственными силами, ¹⁾ млн. рублей	25278,5	29705,0
Продано товаров несобственного производства, ¹⁾ млн. рублей	35161,7	43131,1
Инвестиции в основной капитал ¹⁾ (без НДС), млн. рублей	5905,9	7799,9

¹⁾ В действующих ценах соответствующих лет, без НДС, акцизов и других аналогичных обязательных платежей.

В соответствии с Федеральным законом «О развитии малого и среднего предпринимательства в Российской Федерации» 24 июля 2007 г. N 209-ФЗ (статья 4) к малым предприятиям относятся внесенные в единый государственный реестр юридических лиц потребительские кооперативы и коммерческие организации (за исключением государственных и муниципальных унитарных предприятий):

1) для юридических лиц – суммарная доля участия Российской Федерации, муниципальной собственности, иностранных юридических лиц, иностранных граждан, общественных и религиозных организаций (объединений), благотворительных и иных фондов в уставном (складочном) капитале (паевом фонде) указанных юридических лиц не должна превышать двадцать пять процентов (за исключением активов акционерных инвестиционных фондов), доля участия, принадлежащая одному или нескольким юридическим лицам, не являющимся субъектами малого и среднего предпринимательства, не должна превышать двадцать пять процентов;

2) средняя численность работников за предшествующий календарный год для малых предприятий не превышает ста человек (среди малых предприятий выделяют микропредприятия с численностью 15 человек и менее).

Средняя численность работников малого предприятия за календарный год определяется с учетом всех его работников, в том числе работников, работающих по гражданско-правовым договорам или по совместительству с учетом реально отработанного времени, работников представительств, филиалов и других обособленных подразделений малого предприятия.

3) по постановлению Правительства РФ от 22 июля 2008 г. №556 предельное значение выручки от реализации товаров (работ, услуг) без учета налога на добавленную стоимость или балансовая стоимость активов (остаточная стоимость основных средств и нематериальных активов) составляет 400 млн. рублей (для микропредприятий 60 млн. рублей).

ПРОМЫШЛЕННОЕ ПРОИЗВОДСТВО**ИНДЕКСЫ ПРОМЫШЛЕННОГО ПРОИЗВОДСТВА
ПО ВИДАМ ЭКОНОМИЧЕСКОЙ ДЕЯТЕЛЬНОСТИ**

	Индексы промышленного производства в процентах к предыдущему году					
	2000	2005	2007 ¹⁾	2008 ¹⁾	2009 ¹⁾	2010
Итого по области	106,8	102,6	110,7	100,2	100,0	100,6
Добыча полезных ископаемых	94,0	91,0	159,7	99,4	102,4	137,3
Добыча полезных ископаемых, кроме топливно-энергетических	94,0	91,0	159,7	99,4	102,4	137,3
Обрабатывающие производства	109,9	104,0	114,4	100,2	100,5	102,1
Производство пищевых продуктов, включая напитки, и табака	95,4	108,3	104,0	93,7	104,7	90,5
Текстильное и швейное производ- ство	120,1	119,8	112,5	131,4	91,1	164,5
Производство кожи, изделий из ко- жи и производство обуви	85,1	86,2	104,4	86,2	174,7	112,4
Обработка древесины и производ- ство изделий из дерева	139,3	120,0	88,7	95,2	83,7	113,7
Целлюлозно-бумажное производ- ство; издательская и полиграфиче- ская деятельность	91,5	120,6	93,6	110,4	104,8	113,6
Химическое производство	108,6	76,8	106,8	98,6	89,8	101,5
Производство резиновых и пласт- массовых изделий	109,5	105,1	139,1	101,5	117,3	154,7
Производство прочих неметалли- ческих минеральных продуктов	92,2	111,4	133,3	91,3	88,1	131,1
Металлургическое производство и производство готовых металличе- ских изделий	93,1	103,9	119,6	131,3	84,3	126,5
Производство машин и оборудо- вания (без производства оружия и боеприпасов)	122,2	98,5	104,3	110,5	82,9	81,5
Производство электрооборудова- ния, электронного и оптического оборудования	135,5	117,0	145,2	99,5	124,7	92,2
Производство транспортных средств и оборудования	111,3	98,9	106,7	98,5	61,4	131,5
Прочие производства	99,2	105,6	115,8	123,2	90,7	108,1
Производство и распределение электроэнергии, газа и воды	93,7	97,0	92,0	100,2	97,1	91,2

¹⁾ Данные за 2007-2009 гг. уточнены в связи с осуществлением ретроспективно-го пересчета индексов производства на основе нового (2008 г.) базисного года, внедрением Общероссийского классификатора продукции (ОКПД).

ОТГРУЖЕНО ТОВАРОВ СОБСТВЕННОГО ПРОИЗВОДСТВА, ВЫПОЛНЕНО РАБОТ И УСЛУГ СОБСТВЕННЫМИ СИЛАМИ ПО ДОБЫЧЕ ПОЛЕЗНЫХ ИСКОПАЕМЫХ, ОБРАБАТЫВАЮЩИМ ПРОИЗВОДСТВАМ, ПРОИЗВОДСТВУ И РАСПРЕДЕЛЕНИЮ ЭЛЕКТРОЭНЕРГИИ, ГАЗА И ВОДЫ
(по «чистым» видам экономической деятельности;
в действовавших ценах; миллионов рублей)

	2005	2007	2008	2009	2010
Добыча полезных ископаемых	55,6	100,9	82,4	194,5	98,6
Добыча полезных ископаемых, кроме топливно-энергетических	55,6	100,9	82,4	194,5	98,6
Обрабатывающие производства	23070,2	39039,1	43779,0	46862,0	49831,3
Производство пищевых продуктов, включая напитки, и табака	6338,4	15097,3	15145,4	20273,0	20541,0
Текстильное и швейное производство	555,8	843,0	1063,5	1044,1	1598,3
Производство кожи, изделий из кожи и производство обуви	258,2	287,1	317,9	279,7	886,6
Обработка древесины и производство изделий из дерева	339,1	402,7	704,8	566,9	604,0
Целлюлозно-бумажное производство; издательская и полиграфическая деятельность	290,1	527,4	658,2	655,7	862,1
Производство кокса и нефтепродуктов	1990,6	-	-	-	-
Химическое производство	2147,9	3184,9	3231,6	2995,6	3461,0
Производство резиновых и пластмассовых изделий	327,6	617,8	690,7	896,3	1444,4
Производство прочих неметаллических минеральных продуктов	1352,1	2745,4	3116,8	2424,1	3137,2
Металлургическое производство и производство готовых металлических изделий	281,1	677,2	1361,3	1186,5	1234,1
Производство машин и оборудования (без производства оружия и боеприпасов)	2387,4	4024,8	4965,8	4447,7	3533,5
Производство электрооборудования, электронного и оптического оборудования	3124,3	6230,6	6891,2	8540,0	7772,7
Производство транспортных средств и оборудования	2924,4	3639,2	4327,0	2411,7	3844,6
Производство и распределение электроэнергии, газа и воды	6505,7	6871,6	8998,1	9747,9	10570,3

ПРОИЗВОДСТВО ПРОДУКЦИИ В НАТУРАЛЬНОМ ВЫРАЖЕНИИ ¹⁾

	2000	2005	2006	2007	2008	2009
Электроэнергия, млн. квт. Час	1357,6	1427,0	1444,7	1290,3	1320,8	1211,5
Теплоэнергия, тыс. Гкал.	5556	6409,9	6584,4	6488,5	6197,0	6174,8
Синтетические смолы и пластмассы, тыс. т	10,4	8,6	8,5	12,2	14,1	16,6
Лакокрасочные мате- риалы, тыс.т	52,5	34,4	42,0	42,0	36,2	19,5
Электродвигатели ма- лой мощности для ав- томатизации и механи- зации, тыс. шт.	53,0	210,0	136,4	53,3	47,0	38,4
Насосы центробежные, паровые, приводные, шт.	264	158	179	126	129	85,0
Химическое оборудо- вание и запчасти к не- му, млн. руб. ²⁾	260,6	434,2	462,6	584,0	1221,2	1143,6
Оборудование нефте- промысловое, буровое, геологоразведочное и запчасти к нему млн. руб. ²⁾	307,4	238,5	590,5	959,9	1299,6	576,9
Деловая древесина, тыс. пл. куб. м	54,2	73,6	73,4	130,4	103,2	75,2
Пиломатериалы, тыс. куб. м	40,8	42,3	67,0	59,9	54,9	43,6
Блоки дверные, тыс. кв. м	9,1	62,68	158,05	119,55	18,11	13,52
Блоки оконные, тыс. кв. м	13,5	16,43	16,35	9,71	13,11	6,30
Конструкции и детали сборные железобетон- ные, тыс. куб. м	55,0	81,3	86,0	101,8	92,0	79,1
Стеновые материалы, млн. шт. усл. кирпича	74,7	87,3	87,5	102,5	102,3	89,1
в том числе кирпич строительный	66,0	77,9	74,9	85,0	88,0	75,7

Продолжение

	2000	2005	2006	2007	2008	2009
Материалы строительные нерудные, тыс. куб. м	263,8	288,3	363,3	580,3	576,7	590,7
Раствор строительный, тыс. куб. м	8,8	40,9	39,6	43,7	47,5	49,7
Металлопластиковые двери, кв. м	-	2591	5767	9501	15131	20441
Металлопластиковые окна, кв. м	-	13191	21936	41376	66139	55331
Шерстяные ткани готовые, млн. кв. м	2,0	2,6	2,2	2,2	2,2	1,4
Бельевой трикотаж, тыс. шт.	75,0	41,6	77,3	176,6	472,2	797,1
Верхний трикотаж, тыс. шт.	223,0	571,7	757,6	947,7	1251,9	1204,1
Пальто, полупальто, тыс. шт.	2,9	6,4	6,1	7,7	7,9	8,9
Костюмы, всего, тыс. шт.	1,4	0,9	8,2	8,9	2,1	0,7
Платья, включая сарафаны и халаты, тыс. шт.	12,0	11,8	12,9	13,4	12,3	2,5
Куртки, включая рабочие, тыс. шт.	14,2	1,1	5,0	59,5	29,4	24,5
Брюки, включая женские и рабочие, тыс. шт.	3,6	16,8	12,6	12,3	6,2	58,1
Сорочки верхние, тыс. шт.	177,0	81,2	48,2	29,9	5,7	6,2
Белье постельное, тыс. шт.	25,7	197,8	177,1	176,5	617,3	50,6
Белье нательное для новорожденных, тыс. шт.	24,3	12,0	9,1	18,0	40,1	19,1
Пальто из натурального меха женские, тыс. шт.	0,3	0,7	1,8	0,3	0,4	0,2
Обувь, тыс. пар	505,7	694,9	878,1	820,5	860,5	2770,2
Улов рыбы в прудовых хозяйствах, т	355	636	816	602	562	514
Мясо, включая субпродукты I категории, тыс. т	5,2	3,4	4,1	3,7	1,3	0,9
Колбасные изделия, тыс. т	3,3	8,3	6,9	7,5	8,3	7,7
Жиры пищевые, топленые, т	117	38	12	21	13	2
Мясные полуфабрикаты, т	585	377	343	522	1667	1843

Продолжение

	2000	2005	2006	2007	2008	2009
Масло животное, тыс. т	4,0	1,4	1,7	1,4	0,8	0,9
Сыры жирные, т	2457	7559	10632	10793	8506	9871
Цельномолочная продукция (в пересчете на молоко), тыс. т	11,2	6,2	7,4	4,8	3,3	5,4
Нежирная молочная продукция (в пересчете на обезжиренное молоко), тыс. т	1,3	0,2	0,2	0,6	0,2	0,2
Мороженое, тыс. т	1,6	0,4	0,2	0,4	0,4	0,4
Консервы, всего, млн. усл. банок	9,3	38,0	59,4	106,1	88,0	66,5
в том числе:						
плодоовощные	7,4	37,5	59,0	104,7	66,2	65,1
мясные	1,7	0,4	0,1	1,2	1,5	0,9
детские	-	-	-	-	-	-
Сахар-песок, всего тыс. т	445,1	575,7	564,6	645,2	646,1	620,8
в том числе из сахарной свеклы	124,8	270,3	315,0	347,0	358,3	359,1
Мука, тыс. т	80,2	87,6	139,3	153,1	166,9	233,2
Крупа, тыс. т	7,1	7,6	7,5	6,8	5,2	6,4
Комбикорма, тыс. т	10,4	12,8	8,7	9,9	17,1	27,1
Хлеб и хлебобулочные изделия, тыс. т	97,4	77,7	71,8	66,8	63,6	62,0
Кондитерские изделия, тыс. т	8,4	13,0	15,6	18,5	22,1	21,3
Макаронные изделия, т	1227	1068	940	1084	917	875
Масло растительное, тыс. т	34,5	33,0	63,0	62,3	42,9	63,3
Спирт этиловый из пищевого сырья, тыс. дкл.	2903,7	5087,5	4571,2	4479,3	4272,9	3963,4
Водка и ликероводочные изделия, тыс. дкл.	522,8	1169,5	1356,7	359,4	89,2	-
Безалкогольные напитки, тыс. дкл.	146	2101	1919	1913	1532	1723
Минеральная вода, тыс. полулитров	43	-	1980	1961	2203	2981
Папиросы и сигареты, млн. шт.	11655	3476	1818	1486	895	798
Посуда фарфоро-фаянсовая, тыс. шт.	257	302	362	398	605	541
Товары бытовой химии (в мелкой расфасовке), т	3310	1685	1466	1393	1128	857

Продолжение

	2000	2005	2006	2007	2008	2009
Бумага туалетная, тыс. рул.	-	389	55	691	1605	2650
Газеты (экземпляров, тираж условный в 4-х полосном исчислении формата А2), млн. шт.	30,33	27,37	19,80	19,86	16,47	23,54
Книги и брошюры (лис- тов-оттисков), млн. шт.	1,18	2,57	25,86	4,58	4,50	9,42
Журналы (листов- оттисков), млн. шт.	0,13	0,55	3,31	4,73	2,76	2,21

1) Номенклатура продукции приведена согласно Общероссийского классификатора продукции ОКП (ОК-005-93).

В целях обеспечения конфиденциальности отсутствуют данные по отдельным видам продукции, производство которых осуществляет единственный производитель.

2) В фактически действовавших ценах соответствующих лет.

**ПРОИЗВОДСТВО ПРОДУКЦИИ В НАТУРАЛЬНОМ ВЫРАЖЕНИИ
ЗА 2010 ГОД ¹⁾**

	2010 г.	в % к 2009 г.
Продукция лесоводства, лесозаготовок		
Древесина необработанная, тыс. пл. куб. м	335,0	162,9
Рыба и прочая продукция рыболовства и рыбоводства		
Рыба живая, свежая или охлажденная, т	463,4	90,2
Продукция горнодобывающих производств прочая		
Материалы строительные нерудные, тыс. куб. м	811,3	137,3
Глины прочие, тыс. т	53,1	139,7
Продукты пищевые, напитки и изделия табачные		
Мясо и субпродукты пищевые убойных животных, т	837,1	112,7
Мясо и субпродукты пищевые домашней птицы, т	... ²⁾	124,8
Колбасные изделия, т	8457,8	109,2
Полуфабрикаты мясные (мясосодержащие) охлажденные, т	2282,6	138,3
Полуфабрикаты мясные (мясосодержащие) подморожен- ные замороженные, т	423,1	в 2,2 р.
Консервы мясные (мясосодержащие), тыс. усл. банок	570,0	65,2
Рыба и продукты рыбные переработанные и консервиро- ванные, т	564,1	87,3
Картофель замороженный, т	... ²⁾	-
Овощи и грибы замороженные, т	... ²⁾	124,2
Флодоовощные консервы, млн. усл. банок	53,5	82,3
Масла растительные нерафинированные, тыс. т	62,8	99,2
Масла растительные рафинированные, тыс. т	23,3	99,2
Жмых и остатки твердые прочие растительных жиров или масел, тыс. т	74,9	98,9
Спреды, т	453,1	131,3
Майонезы. Соусы майонезные. Соусы на основе расти- тельных масел. Кремы на растительных маслах.	... ²⁾	86,8
Цельномолочная продукция (в пересчете на молоко), тыс. т	10,0	184,2
Молоко жидкое обработанное, т	4906,7	167,7
Сметана, т	231,3	183,6
Продукты кисломолочные, кроме сметаны и творога, т	2404,4	в 3,2 р.
Молоко и сливки в твердых формах, т	... ²⁾	33,1
Творог, т	726,4	107,3
Продукты творожные, т	212,1	171,0
Масло сливочное и пасты масляные, т	645,0	73,4
Сыры и продукты сырные, тыс. т	11,0	111,5
Мороженное и десерты замороженные прочие, т	... ²⁾	119,7
Мука из зерновых и зернобобовых культур, тыс. т	267,4	114,7
Крупа, т	3010,7	46,9
Патока крахмальная, т	... ²⁾	103,5

Продолжение

	2010 г.	в % к 2009 г.
Крахмалы, кроме модифицированных, т	... ²⁾	161,3
Корма животные сухие, т	... ²⁾	120,0
Комбикорма, тыс. т	42,3	156,1
Хлеб и хлебобулочные изделия, тыс. т	58,4	94,2
Кондитерские изделия, тыс. т	22,1	103,6
Сахар-песок, всего, тыс. т	443,1	71,4
в том числе:		
Сахар белый свекловичный в твердом состоянии, тыс. т	226,8	63,2
Сахар белый тростниковый в твердом состоянии, тыс. т	216,3	82,6
Макаронные изделия, т	426,0	48,7
Дрожжи пекарные прессованные, т	... ²⁾	80,9
Спирт этиловый ректификованный из пищевого сырья, тыс. дкл.	2330,4	63,6
Спирт этиловый денатурированный, тыс. дкл.	... ²⁾	104,3
Пиво, (кроме отходов пивоварения), тыс. дкл.	... ²⁾	115,7
Воды минеральные, тыс. полулитров	4437,0	148,8
Напитки безалкогольные, тыс. дкл.	2340,0	135,8
Папиросы и сигареты, млн. шт.	72,0	9,0
Текстиль и изделия текстильные		
Пряжа шерстяная и пряжа из тонкого волоса животных, не расфасованная для розничной продажи; пряжа из грубого волоса животных, расфасованная или не расфасованная для продажи, т.	1112,0	148,7
Ткани готовые шерстяные - всего, тыс. пог. м.	986,4	131,9
Ткани готовые шерстяные - всего, тыс. кв. м.	1461,9	137,0
Одеяла (кроме электрических одеял) и пледы дорожные, тыс. шт.	235,2	186,6
Белье постельное, тыс. шт.	51,0	100,8
Материалы нетканые (кроме ватинов), млн. пог. м.	104,4	в 6,8 р.
Материалы нетканые (кроме ватинов), млн. кв. м.	166,9	в 6,7 р.
Ткани и трикотажные полотна, с пропиткой или покрытием, не включенные в др. группировки, тыс. кв. м.	477,0	112,5
Изделия трикотажные чулочно-носочные, тыс. пар	1229,7	154,6
Верхний трикотаж, тыс. шт.	1338,9	142,9
Одежда; меха		
Спецодежда, тыс. шт.	545,6	153,6
Пальто, полупальто, тыс. шт.	9,1	101,9
Куртки теплые, тыс. шт.	6,5	147,7
Костюмы, тыс. шт.	0,9	124,3
Брюки, бриджи, шорты, тыс. шт.	32,3	в 3,4 р.
Платья, сарафаны женские или для девочек, тыс. шт.	2,2	87,2
Бельевой трикотаж, тыс. шт.	1056,8	132,6

Продолжение

	2010 г.	в % к 2009 г.
Рубашки мужские или для мальчиков, кроме трикотажных, тыс. шт.	3,4	54,8
Одежда для детей младшего возраста и аксессуары одежды из текстильных материалов, кроме трикотажных, тыс. шт.	22,6	118,3
Рукавицы защитные, перчатки и аналогичные изделия, из текстильных материалов, кроме трикотажных, не включенные в другие группировки, тыс. пар	52,2	71,5
Пальто женские с верхом из натурального меха, шт.	250	110,1
Пальто, полупальто с верхом из тканей, подкладка меховая, шт.	... ²⁾	55,0
Кожа и изделия из кожи		
Хромовые кожтовары, млн. кв. дц.	79,0	112,5
Обувь, тыс. пар	4178,4	126,9
Древесина и изделия из дерева		
Пиломатериалы, тыс. куб. м	52,8	121,1
Блоки оконные в сборе (комплектно), тыс. кв. м	6,3	100,2
Блоки дверные в сборе (комплектно), тыс. кв. м	6,3	46,9
Дома деревянные заводского изготовления (дома стандартные), тыс. кв. м. общ. пл.	... ²⁾	127,4
Целлюлоза; бумага и изделия из бумаги; носители информации записанные; услуги полиграфические		
Ящики из гофрированного картона (тара транспортная), млн. кв. м	34,1	122,8
Бумага туалетная, тыс. рул.	3487,0	131,6
Изоиздания листовые (листов-оттисков), млн. шт.	6,9	131,4
Книги и брошюры (листов-оттисков), млн. шт.	13,6	144,0
Газеты (экземпляров, тираж условный в 4-х полосном исчислении формата А2), млн. шт.	35,0	148,5
Журналы (листов-оттисков), млн. шт.	1,3	59,7
Бланки деловые самокопируемые, млн. шт.	25,8	114,1
Вещества химические, продукты химические и волокна химические		
Азот, тыс. куб. м	... ²⁾	121,5
Кислород, тыс. куб. м	... ²⁾	97,8
Углекислота жидкая, т	... ¹⁾	58,4
Красители органические синтетические и лаки цветные (пигментные) и составы на их основе, т	... ²⁾	99,3
Пластмассы в первичных формах, тыс. т	22,5	132,4
Смолы эпоксидные в первичных формах, т	... ²⁾	65,6
Смолы алкидные в первичных формах, т	... ²⁾	90,3
Материалы лакокрасочные на основе полимеров, тыс. т	18,7	114,2

Продолжение

	2010 г.	в % к 2009 г.
Материалы лакокрасочные и аналогичные для нанесения покрытий, краски и мастики полиграфические, тыс. т	21,4	110,1
Средства моющие, т	2021,6	-
Антидетонаторы; присадки к топливу и смазочным материалам и аналогичные продукты, тыс. т	19,4	107,3
Средства отделочные; средства для ускорения крашения или фиксации красителей и аналогичные продукты, т	... ²⁾	118,3
Изделия резиновые и пластмассовые		
Изделия из резины прочие, не включенные в другие группировки; резина (эбонит) твердая во всех формах и изделия из нее, т	9248,3	180,9
Трубы, трубки, шланги, рукава и их фитинги полимерные, т	195,0	96,5
Окна и их коробки, подоконники полимерные, тыс. кв. м	84,2	152,2
Двери и их коробки полимерные, тыс. кв. м	25,2	123,3
Продукты минеральные неметаллические прочие		
Посуда столовая и кухонная, изделия хозяйственные и туалетные из керамики прочие, кроме фарфоровых, тыс. шт.	592,0	109,4
Кирпич керамический неогнеупорный строительный, млн. усл. кирпичей	18,9	93,6
Кирпич силикатный, млн. усл. кирпичей	68,4	123,2
Блоки и камни стеновые мелкие из бетона, млн. усл. кирпичей	5,8	121,3
Блоки стеновые крупные (включая блоки стен подвалов), млн. усл. кирпичей	12,0	144,0
Плитка тротуарная из цемента, бетона или искусственного камня, тыс. кв. м	198,1	132,8
Конструкции и детали сборные железобетонные, тыс. куб. м	106,2	134,2
Бетон, готовый для заливки (товарный выпуск), тыс. куб. м	78,8	135,9
Раствор строительный (товарный выпуск), тыс. куб. м	59,8	120,3
Изделия из асбестоцемента, цемента с волокном целлюлозы, растительными волокнами, синтетическими полимерами, стекловолокном, металлическими волокнами прочие, не включенные в другие группировки, тыс. куб. м	... ²⁾	125,5
Смеси асфальтобетонные дорожные, аэродромные и асфальтобетон (горячие и теплые), тыс. т	285,1	117,4
Шлаковата, вата минеральная силикатная и аналогичные минеральные ваты и их смеси навалом, в листах или рулонах	... ²⁾	138,1

Продолжение

	2010 г.	в % к 2009 г.
Смеси и изделия из теплоизоляционных и звукоизоляционных материалов, не включенные в другие группировки, тыс. куб. м	... ²⁾	119,1
Изделия металлические готовые, кроме машин и оборудования		
Резервуары, цистерны, баки и аналогичные емкости из металлов вместимостью более 300 л, шт.	... ²⁾	103,5
Цистерны, бочки, барабаны, банки, ящики и аналогичные емкости для любых веществ (кроме газов) вместимостью 50 л и более, но не более 300 л из черных металлов, тыс. шт.	189,3	74,8
Изделия столовые, кухонные и бытовые и их части из черных металлов, меди или алюминия, тыс. шт.	... ²⁾	74,1
Машины и оборудование, не включенные в другие группировки		
Установки и двигатели гидравлические и пневматические силовые прочие, млн. руб. ³⁾	683,5	127,0
Насосы возвратно-поступательные объемного действия для перекачки жидкостей прочие, шт.	... ²⁾	в 2,3 р.
Насосы центробежные для перекачки жидкостей; прочие насосы; подъемники жидкостей прочие, шт.	93	145,3
Подшипники скольжения, тыс. шт.	... ²⁾	103,6
Теплообменники и машины для сжижения воздуха или прочих газов, млн. руб. ³⁾	59,3	123,8
Генераторы для получения генераторного или водяного газа; ацетиленовые и аналогичные газогенераторы; установки для дистилляции или очистки, млн. руб. ³⁾	68,6	30,2
Оборудование, не включенное в другие группировки, для обработки материалов с использованием процессов, предусматривающих изменение температуры, млн. руб. ³⁾	640,5	76,0
Тракторы для сельского и лесного хозяйства прочие, шт.	... ²⁾	24,6
Плуги общего назначения, шт.	... ²⁾	175,0
Комбайны зерноуборочные, шт.	... ²⁾	77,5
Оборудование (кроме его частей) для производства пищевых продуктов, напитков и табачных изделий, тыс. руб. ³⁾	... ²⁾	74,7
Машины и оборудование специального назначения и их составные части прочие, млн. руб. ³⁾	62,2	в 2,4 р.
Электрокофемолки и аналогичные приспособления для перемалывания риса, ячменя, дробления гороха и т.д., тыс. шт.	... ²⁾	64,8
Электросоковыжималки, тыс. шт.	... ²⁾	34,6

Продолжение

	2010 г.	в % к 2009 г.
Оборудование электрическое и оптическое		
Контрольно-кассовые машины (аппараты), шт.	... ²⁾	54,6
Электродвигатели мощностью не более 37,5 Вт; прочие электродвигатели и генераторы постоянного тока, шт.	... ²⁾	в 2,0 р.
Электродвигатели переменного тока однофазные, шт.	... ²⁾	144,2
Трансформаторы электрические, тыс. кВа	... ²⁾	в 2,7 р.
Преобразователи электрические статические; элементы балластные для газоразрядных ламп, прочие катушки индуктивности и дроссели, млн. руб. ³⁾	211,4	106,9
Машины и аппараты электрические специализированные, тыс. руб. ³⁾	... ²⁾	102,7
Резисторы, тыс. шт.	... ²⁾	65,8
Микросхемы электронные (схемы интегральные и микросборки), тыс. шт.	... ²⁾	108,3
Изделия медицинские, включая хирургическое оборудование, ортопедические приспособления и их составные части, млн. руб. ³⁾	1109,1	144,0
Обувь ортопедическая и стельки и ортопедические специальные, тыс. пар	... ²⁾	80,0
Средства транспортные и оборудование		
Автобусы, шт.	... ²⁾	168,4
Средства автотранспортные специального назначения, не включенные в другие группировки, шт.	37	185,0
Части и принадлежности для автотранспортных средств и их двигателей, млн. руб. ³⁾	89,1	181,3
Части железнодорожных локомотивов или трамвайных моторных вагонов или прочего подвижного состава; путевое оборудование и устройства и их части; механическое оборудование для управления движением, млн. руб. ³⁾	1530,4	в 3,1 р.
Услуги по техническому обслуживанию, ремонту, восстановлению и оснащению железнодорожных локомотивов, трамвайных моторных вагонов и прочего подвижного состава, млн. руб. ³⁾	2072,7	116,5
Товары промышленные, не включенные в другие группировки, прочие		
Стулья, шт.	8171	97,5
Кресла, шт.	1964	105,4
Диваны-кровати, шт.	3878	144,9
Столы кухонные, для столовой и гостиной, тыс. шт.	13,6	127,6
Шкафы кухонные, для спальни, столовой и гостиной, тыс. шт.	27,5	111,4
Кровати деревянные, шт.	5797	114,4

Продолжение

	2010 г.	в % к 2009 г.
Электроэнергия, газ, пар и вода		
Электроэнергия, млн. квт. час	1084,2	89,5
Теплоэнергия, тыс. Гкал.	5783,6	93,7

¹⁾ В 2010 г. номенклатура продукции приведена согласно общероссийского классификатора продукции по видам экономической деятельности (ОКПД) (ОК 034-2007), утвержденного приказом Ростехрегулирования № 329-ст от 22.11.2007 г. Данные предварительные, будут уточнены по результатам сплошного обследования субъектов малого и среднего бизнеса.

²⁾ Данные не публикуются в целях обеспечения конфиденциальности первичных статистических данных, полученных от организаций, в соответствии с Федеральным законом от 29.11.07 № 282-ФЗ "Об официальном статистическом учете и системе государственной статистики в Российской Федерации" (ст.4, п.5; ст.9, п.1).

³⁾ В фактически действовавших ценах.

СЕЛЬСКОЕ ХОЗЯЙСТВО

ВАЛОВАЯ ПРОДУКЦИЯ СЕЛЬСКОГО ХОЗЯЙСТВА ПО КАТЕГОРИЯМ ХОЗЯЙСТВ

(в фактических ценах; миллионов рублей)

	1995	2000	2005	2007	2008	2009	2010
<i>Все категории хозяйств</i>							
Продукция сельского хозяйства	2880,6	8797,9	18450,4	28282,0	35552,4	37384,9	36950,3
в том числе:							
растениеводства	1711,9	5206,6	11298,2	19558,7	25362,5	24661,3	21795,5
животноводства	1168,7	3591,3	7152,2	8723,3	10189,9	12723,6	15154,8
<i>Сельскохозяйственные организации</i>							
Продукция сельского хозяйства	1430,1	3851,7	7787,5	13649,9	17659,4	16345,7	15143,3
в том числе:							
растениеводства	837,3	2983,2	6316,3	11935,7	16009,6	14471,8	11898,7
животноводства	592,8	868,5	1471,2	1714,2	1649,8	1873,9	3244,6
<i>Хозяйства населения</i>							
Продукция сельского хозяйства	1401,1	4723,0	8915,7	11017,6	13432,1	16657,2	17934,9
в том числе:							
растениеводства	830,0	2025,1	3355,6	4280,0	5271,5	6327,6	6680,2
животноводства	571,1	2697,9	5560,1	6737,6	8160,6	10329,6	11254,7
<i>Крестьянские (фермерские) хозяйства и индивидуальные предприниматели</i>							
Продукция сельского хозяйства	49,4	223,2	1747,2	3614,5	4460,9	4382,0	3872,1
в том числе:							
растениеводства	44,6	198,3	1626,3	3343,0	4081,4	3861,9	3216,6
животноводства	4,8	24,9	120,9	271,5	379,5	520,1	655,5

**СТРУКТУРА ПРОДУКЦИИ СЕЛЬСКОГО ХОЗЯЙСТВА
ПО КАТЕГОРИЯМ ХОЗЯЙСТВ**

(в фактических ценах; в процентах от хозяйств всех категорий)

	1995	2000	2005	2007	2008	2009	2010
<i>Сельскохозяйственные организации</i>							
Продукция сельского хозяйства	49,6	43,8	42,2	48,3	49,7	43,7	41,0
в том числе:							
растениеводства	48,9	57,3	55,9	61,0	63,1	58,7	54,6
животноводства	50,7	24,2	20,6	19,7	16,2	14,7	21,4
<i>Хозяйства населения</i>							
Продукция сельского хозяйства	48,6	53,7	48,3	38,9	37,8	44,6	48,5
в том числе:							
растениеводства	48,5	38,9	29,7	21,9	20,8	25,6	30,6
животноводства	48,9	75,1	77,7	77,2	80,1	81,2	74,3
<i>Крестьянские (фермерские) хозяйства и индивидуальные предприниматели</i>							
Продукция сельского хозяйства	1,8	2,5	9,5	12,8	12,5	11,7	10,5
в том числе:							
растениеводства	2,6	3,8	14,4	17,1	16,1	15,7	14,8
животноводства	0,4	0,7	1,7	3,1	3,7	4,1	4,3

ПОСЕВНЫЕ ПЛОЩАДИ СЕЛЬСКОХОЗЯЙСТВЕННЫХ КУЛЬТУР

(в хозяйствах всех категорий; тысяч гектаров)

	2000	2005	2006	2007	2008	2009	2010
Вся посевная площадь	1343,5	1282,1	1342,5	1314,3	1414,8	1461,3	1426,7
Зерновые культуры	701,5	786,8	846,5	860,4	943,6	965,4	817,4
Озимые зерновые	295,2	295,3	306,6	320,0	422,4	477,3	367,2
из них:							
пшеница	239,8	267,6	274,0	296,8	396,2	455,9	356,4
рожь	55,4	27,7	32,5	23,2	26,1	17,3	9,0
ячмень	-	-	-	-	0,1	0,8	-
Яровые зерновые культуры	406,3	491,5	539,9	540,5	521,2	488,1	450,2
из них:							
пшеница	56,1	114,2	121,1	122,8	84,3	85,4	123,3
ячмень	221,8	322,6	356,9	354,5	373,6	343,8	239,6
овес	41,8	29,8	26,8	24,7	23,5	18,6	13,5
просо	39,4	4,3	3,7	1,2	1,9	2,3	4,4
гречиха	39,1	12,4	12,8	13,9	10,9	10,2	17,3
зернобобовые	5,9	7,0	15,0	17,2	9,7	17,0	35,0
Технические культуры	281,6	292,7	324,5	314,0	334,7	368,1	480,9
в том числе:							
сахарная свекла (фабричная)	57,4	61,1	90,0	93,8	70,2	74,6	109,1
подсолнечник	221,1	223,7	225,3	206,0	252,3	282,3	354,4
Картофель и овоще-бахчевые культуры	64,7	52,5	51,0	46,6	47,9	50,1	48,5
в том числе:							
картофель	53,0	43,6	42,0	38,5	40,0	41,7	40,9
овощи (без высадков)	11,3	8,8	9,0	8,0	7,8	8,4	7,5
Кормовые культуры	295,8	150,1	120,5	93,3	88,6	77,7	79,9
в том числе:							
многолетние травы	155,7	81,5	62,1	50,2	47,1	38,8	37,0
однолетние травы	67,6	43,5	37,8	28,9	27,6	26,6	25,2
кукуруза на силос и зеленый корм	64,8	22,8	18,7	11,9	11,9	10,3	15,4
кормовые корнеплоды (включая сахарную свеклу на корм скоту)	2,4	1,1	1,0	0,7	0,7	0,8	0,8
Площадь чистых паров	499,7	427,1	371,8	380,5	367,0	369,1	406,7

**ВАЛОВЫЕ СБОРЫ ОСНОВНЫХ СЕЛЬСКОХОЗЯЙСТВЕННЫХ КУЛЬТУР
ПО КАТЕГОРИЯМ ХОЗЯЙСТВ
(тысяч тонн)**

	1995	2000	2005	2007	2008	2009	2010
<i>Хозяйства всех категорий</i>							
Зерно (в весе после доработки)	892,4	1024,3	1576,6	1581,1	2869,7	2632,6	925,6
Подсолнечник на зерно	147,7	137,1	245,7	239,3	296,9	391,0	299,5
Сахарная свекла (фабричная)	878,6	784,3	1629,8	2635,3	2758,2	2354,1	1905,9
Картофель	691,8	458,0	528,5	528,5	432,1	496,6	221,5
Овощи – всего	155,6	155,9	154,1	149,8	138,6	149,0	130,9
<i>Сельскохозяйственные организации</i>							
Зерно (в весе после доработки)	846,4	957,5	1249,3	1221,4	2234,8	2075,1	719,5
Подсолнечник на зерно	132,7	124,3	184,1	174,5	220,0	279,4	216,3
Сахарная свекла (фабричная)	830,9	734,5	1287,7	2127,8	2371,2	2008,8	1619,1
Картофель	9,4	3,4	4,3	15,6	20,0	35,2	9,2
Овощи – всего	14,7	12,1	13,6	8,9	9,3	11,0	8,3
<i>Хозяйства населения</i>							
Зерно (в весе после доработки)	2,7	2,5	7,0	6,8	8,0	7,7	3,6
Подсолнечник на зерно	1,1	0,5	0,5	0,3	0,8	1,5	0,8
Сахарная свекла (фабричная)	...	-	0,6	0,3	0,9	0,6	0,3
Картофель	681,2	453,6	519,8	504,1	402,7	444,5	205,3
Овощи – всего	140,6	142,5	138,2	131,6	125,1	131,8	117,1
<i>Крестьянские хозяйства и индивидуальные предприниматели</i>							
Зерно (в весе после доработки)	43,3	64,3	320,3	352,9	626,9	549,8	202,5
Подсолнечник на зерно	13,9	12,3	61,1	64,5	76,1	110,1	82,4
Сахарная свекла (фабричная)	47,7	49,8	341,5	507,2	386,1	344,7	286,5
Картофель	1,2	1,0	4,4	8,8	9,4	16,9	7,0
Овощи – всего	0,3	1,3	2,3	9,3	4,2	6,2	5,5

УРОЖАЙНОСТЬ СЕЛЬСКОХОЗЯЙСТВЕННЫХ КУЛЬТУР
(в хозяйствах всех категорий;
центнеров с одного гектара убранной площади)

	2000	2005	2006	2007	2008	2009	2010
Зерно (в весе после доработки)	15,2	20,4	20,5	20,4	30,8	27,5	13,8
в том числе:							
пшеница озимая	18,7	21,8	25,1	24,4	34,3	29,2	15,7
пшеница яровая	11,2	21,1	19,3	16,9	24,1	25,1	10,9
рожь озимая	15,1	16,2	15,3	18,4	22,8	20,2	13,8
ячмень озимый	-	-	-	-	68,8	28,8	-
ячмень яровой	15,1	20,0	18,9	18,6	30,1	26,8	13,1
овес	14,2	17,2	14,5	18,7	23,3	20,5	9,8
просо	7,3	9,4	11,8	8,3	16,6	13,7	7,5
гречиха	7,7	8,3	7,9	7,9	6,8	11,8	1,9
зернобобовые	14,4	21,3	15,1	10,4	23,4	22,8	12,3
Сахарная свекла (фабричная)	150,8	274,1	338,7	303,7	394,7	327,2	195,5
Семена подсолнечника	6,6	11,2	9,8	12,0	12,0	14,1	9,4
Картофель	86,6	121,6	125,2	137,7	108,3	119,9	56,9
Овощи	141,3	170,6	170,7	183,8	173,6	177,8	171,3
Кукуруза на силос, зеленый корм и сенаж	133,9	164,2	144,9	175,1	139,8	171,7	63,2
Сено многолетних трав	12,7	20,2	19,6	22,0	28,9	26,9	19,4
Сено однолетних трав	23,9	21,7	19,6	19,3	28,7	26,9	18,0
Кормовые корнеплоды, включая сахарную свеклу на корм скоту	164,5	273,1	385,3	266,1	335,9	257,2	248,7

ЧИСЛЕННОСТЬ СКОТА ПО КАТЕГОРИЯМ ХОЗЯЙСТВ

(на конец года; тысяч голов)

	1995	2000	2005	2007	2008	2009	2010
<i>Хозяйства всех категорий</i>							
Крупный рогатый скот	489,8	260,6	192,9	171,2	159,7	153,4	146,0
в том числе коровы	232,2	133,2	84,3	67,0	59,0	54,9	50,1
Свиньи	368,4	203,4	187,2	207,0	186,5	265,2	259,8
Овцы и козы	169,7	63,3	56,9	61,3	62,5	64,6	67,5
<i>Сельскохозяйственные организации</i>							
Крупный рогатый скот	334,5	132,7	67,5	42,1	36,9	34,3	30,1
в том числе коровы	145,3	60,1	24,5	15,7	14,3	12,5	11,6
Свиньи	234,4	92,0	64,5	46,4	43,9	131,9	132,8
Овцы и козы	41,5	5,5	4,9	6,9	6,6	5,3	5,7
<i>Хозяйства населения</i>							
Крупный рогатый скот	152,6	125,6	120,7	123,0	115,7	112,0	106,9
в том числе коровы	85,4	71,8	57,8	49,1	42,5	40,1	34,8
Свиньи	129,5	108,0	116,0	148,0	130,3	120,9	115,3
Овцы и козы	125,8	56,8	50,0	51,5	50,2	51,2	51,9
<i>Крестьянские хозяйства и индивидуальные предприниматели</i>							
Крупный рогатый скот	2,7	2,3	4,7	6,1	7,1	7,1	9,0
в том числе коровы	1,5	1,3	2,0	2,2	2,2	2,3	3,7
Свиньи	4,5	3,4	6,7	12,6	12,3	12,4	11,7
Овцы и козы	2,4	1,0	2,0	2,9	5,7	8,1	9,9

**ПРОИЗВОДСТВО ОСНОВНЫХ ПРОДУКТОВ ЖИВОТНОВОДСТВА
ПО КАТЕГОРИЯМ ХОЗЯЙСТВ**

	1995	2000	2005	2007	2008	2009	2010
<i>Хозяйства всех категорий</i>							
Мясо (в живом весе), тыс. т	136,6	96,4	85,8	87,2	87,5	90,7	100,4
Мясо (в убойном весе), тыс. т	89,0	60,1	56,7	57,2	57,5	60,1	67,2
Молоко, тыс. т	467,1	313,7	280,9	281,0	270,9	250,9	232,9
Яйца, млн. шт.	339,6	319,1	336,3	228,9	212,9	219,6	223,7
Шерсть (в физическом весе), т	358	99	80	73	76	71	81
<i>Сельскохозяйственные организации</i>							
Мясо (в живом весе), тыс. т	44,1	16,8	13,4	12,9	8,8	11,9	27,4
Мясо (в убойном весе), тыс. т	27,6	10,0	8,5	8,5	5,7	8,1	19,1
Молоко, тыс. т	249,7	113,6	77,0	57,1	55,8	50,9	43,8
Яйца, млн. шт.	203,3	194,6	211,0	93,3	74,8	80,0	86,5
Шерсть (в физическом весе), т	124	10	6	4	3	5	7
<i>Хозяйства населения</i>							
Мясо (в живом весе), тыс. т	92,0	79,2	71,2	71,9	75,9	75,9	69,9
Мясо (в убойном весе), тыс. т	61,1	49,8	47,4	47,2	49,9	50,1	46,1
Молоко, тыс. т	213,8	196,8	198,9	215,1	205,8	190,4	177,7
Яйца, млн. шт.	134,0	122,2	122,5	132,3	134,2	135,6	133,2
Шерсть (в физическом весе), т	230	88	72	66	69	60	64
<i>Крестьянские хозяйства и индивидуальные предприниматели</i>							
Мясо (в живом весе), тыс. т	0,5	0,4	1,2	2,4	2,8	2,9	3,1
Мясо (в убойном весе), тыс. т	0,3	0,3	0,8	1,5	1,9	1,9	2,0
Молоко, тыс. т	3,6	3,3	5,0	8,8	9,3	9,6	11,4
Яйца, млн. шт.	2,3	2,3	2,8	3,3	3,9	4,0	4,0
Шерсть (в физическом весе), т	4	1	2	3	4	6	10

СТРОИТЕЛЬСТВО

ОСНОВНЫЕ ПОКАЗАТЕЛИ СТРОИТЕЛЬНОЙ ДЕЯТЕЛЬНОСТИ

	2000	2005	2007	2008	2009	2010
Объем работ, выполненных по виду экономической деятельности «Строительство» (в фактически действовавших ценах), млн. руб.	1336,3	6583,3	12142,3	16551,3	17793,5	17560,1 ¹⁾
в процентах к предыдущему году, в сопоставимых ценах	106,7	125,5	125,6	115,2	101,8	100,6 ¹⁾
Среднегодовая численность работников по «чистому» виду экономической деятельности «Строительство», тыс. человек	14,6	13,5	13,9	14,1	14,2	13,5
Среднемесячная номинальная заработная плата работников по виду экономической деятельности «Строительство», руб.	1410,1	5549,0	8448,8	11050,5	12298,9	13497,0
Сальдированный финансовый результат (прибыль минус убыток) по виду экономической деятельности «Строительство», по данным бухгалтерской отчетности, ²⁾ млн. руб.	-10,4 ³⁾	-0,6	91,2	87,5	-49,5	32,3
Рентабельность проданных товаров, продукции (работ, услуг) по виду экономической деятельности «Строительство», ²⁾ в процентах	1,0 ³⁾	2,7	6,4	5,9	2,1	2,6

Продолжение

	2000	2005	2007	2008	2009	2010
Основные фонды строительства на конец года, ³⁾ млн. руб.	1090	1855	2381	2762	2717	2987 ¹⁾
Степень износа основных фондов строительства на конец года, ³⁾ процентов	46,7	59,9	56,4	53,7	54,6	55,7 ¹⁾
Коэффициент обновления (ввод в действие основных фондов в процентах от наличия основных фондов на конец года) ³⁾	4,3	8,2	6,9	8,7	3,9	4,2 ¹⁾
Коэффициент выбытия (ликвидировано за год основных фондов в процентах от наличия основных фондов на начало года) ³⁾	2,7	0,5	0,6	0,9	1,5	0,2 ¹⁾
Число действующих строительных организаций, единиц	433	535	571	770	799	978

¹⁾ Данные предварительные, не утвержденные Федеральной службой государственной статистики.

²⁾ Без субъектов малого предпринимательства.

³⁾ За 2000 г. – по отрасли «Строительство» (ОКОНХ), с 2005 г. – по виду экономической деятельности «Строительство» (ОКВЭД).

ВВОД В ДЕЙСТВИЕ ЖИЛЫХ ДОМОВ
(тысяч квадратных метров общей площади)

Годы	Введено в действие	В процентах к предыдущему году	Из общего итога введено		Удельный вес в общем вводе, процентов	
			жилищно-строительными кооперативами	населением за свой счет и с помощью кредитов банка	жилых домов жилищно-строительных кооперативов	жилых домов населения
1980	482,2	144,6	13,7	39,6	2,8	8,2
1985	436,4	91,9	3,9	36,3	0,9	8,3
1990	448,3	89,6	29,8	31,0	6,6	6,9
1995	327,8	114,8	23,1	80,2	7,0	24,5
2000	241,1	123,6	14,9	114,1	6,2	47,3
2001	220,7	91,5	3,1	125,4	1,4	56,8
2002	248,2	112,5	14,6	167,8	5,9	67,6
2003	258,7	104,2	4,2	149,5	1,6	57,8
2004	311,1	120,3	7,5	161,7	2,4	52,0
2005	350,3	112,6	10,9	221,7	3,1	63,3
2006	420,9	120,2	-	283,2	-	67,3
2007	501,7	119,2	-	375,8	-	74,9
2008	560,4	111,7	-	391,0	-	69,8
2009	559,2	99,8	-	412,4	-	73,7
2010 ¹⁾	569,1	101,8	-	391,8	-	68,8

¹⁾ Данные уточнены по годовым отчетам организаций.

**ВВОД В ДЕЙСТВИЕ ОТДЕЛЬНЫХ ПРОИЗВОДСТВЕННЫХ И
НЕПРОИЗВОДСТВЕННЫХ МОЩНОСТЕЙ ЗА СЧЕТ
НОВОГО СТРОИТЕЛЬСТВА, РАСШИРЕНИЯ И РЕКОНСТРУКЦИИ
ЗА 2010 ГОД**

	Единица измерения	Введенная мощность
Сельское хозяйство, охота и предоставление услуг в этих областях		
помещения для свиней	тыс. мест	8,3
комплексная реконструкция орошаемых земель	тыс. га	0,1
теплицы под стеклом	тыс. м ²	11,6
Производство пищевых продуктов, включая напитки		
масло растительное	т переработки мас- лосемян в сутки ме- тодом экстракции	180,0
хлебобулочные изделия	т в сутки	2,0
цельномолочная продукция	т в смену	10,0
сыр твердых сортов (без плавленых)	т в смену	4,0
масло животное	т в смену	0,3
Производство прочих неметаллических минеральных продуктов		
минераловатные изделия	тыс. м ³	ввод ¹⁾
Производство, передача и распределение электроэнергии, газа, пара и горячей воды		
линии электропередачи для электрификации сельского хозяйства напряжением 6-20 кВ	км	34,3
линии электропередачи для электрификации сельского хозяйства напряжением 0,4 кВ	км	32,7
тепловые сети к производственным объектам	км	0,6
газовые сети к производственным объектам	км	15,8
в т.ч. газовые сети к производственным объектам сельскохозяйственного назначения	км	12,8
Торговля автотранспортными средствами и мотоциклами, их техническое обслуживание и ремонт		
станции технического обслуживания легковых автомобилей	единиц	1
автозаправочные станции	единиц	1
Розничная торговля, кроме торговли автотранспортными средствами и мотоциклами; ремонт бытовых изделий и предметов личного пользования		
рынки и павильоны	торговых мест	67
торговые предприятия	тыс. м ² торговой площади	24,2

Продолжение

	Единица измерения	Введенная мощность
Деятельность гостиниц и ресторанов предприятия общественного питания	посадочных мест	52
Деятельность сухопутного транспорта газопроводы магистральные и отводы от них	км	27,7
автомобильные дороги с твердым покрытием	км	28,6
Вспомогательная и дополнительная транспортная деятельность мосты	единиц / пог. м	2 / 60,1
общетоварные склады	тыс. м ² общей площади	3,7
капитальные гаражи боксового типа	единиц	2
зерносеменовохранилища	тыс. т единовременного хранения	3,7
хранилища для картофеля, овощей и фруктов	тыс. т единовременного хранения	9,0
сырохранилища	тыс. т единовременного хранения	0,1
Связь башни сотовой связи	шт.	8
Удаление сточных вод, отходов и аналогичная деятельность канализационные сети к производственным объектам	км	0,2
Образование общеобразовательные учреждения	ученических мест	513
Здравоохранение и предоставление социальных услуг больничные учреждения	коек	138
амбулаторно-поликлинические учреждения	посещений в смену	50
детские дома	мест	40
Деятельность по организации отдыха и развлечений, культуры и спорта плавательные бассейны (с длиной дорожек 25 и 50 м)	единиц / м ² зеркала воды	1 / 212
спортивные залы	м ²	278
учреждения культуры клубного типа	мест	150
библиотеки	тыс. томов книжного фонда	18,0

¹⁾ Данные не публикуются в целях обеспечения конфиденциальности первичных статистических данных, полученных от организаций, в соответствии с Федеральным законом от 29.11.07 г. № 282-ФЗ «Об официальном статистическом учете и системе государственной статистики в Российской Федерации» (ст.4 п.5; ст.9 п.1).

**ВВОД В ДЕЙСТВИЕ ОБЪЕКТОВ СОЦИАЛЬНО-КУЛЬТУРНОГО
НАЗНАЧЕНИЯ**

	2000	2003	2004	2005	2006	2007	2008	2009	2010 ¹⁾
Введены в действие: общеобразовательные учреждения, ученических мест	858	940	944	997	1001	1008	1070	1082	513
дошкольные учреждения, мест	-	90	-	50	20	-	-	20	-
амбулаторно-поликлинические учреждения, посещений в смену	400	-	-	-	15	-	548	20	50
больничные учреждения, коек	80	112	16	54	264	154	178	75	138
учреждения клубного типа, мест	-	-	-	-	78	-	-	-	150
дома-интернаты для престарелых, инвалидов (взрослых и детей), мест	-	30	69	-	200	66	-	-	-
дома-интернаты для ветеранов труда, мест	-	-	-	50	50	-	-	-	-
гостиницы (без туристических), мест	-	23	17	34	-	16	28	-	-
бани, мест	-	-	-	-	-	-	-	24	-

¹⁾ По данным годовых отчетов.

ТРАНСПОРТ И СВЯЗЬ

ОБЪЕМЫ ГРУЗОВЫХ И ПАССАЖИРСКИХ ПЕРЕВОЗОК

	2000	2005	2006	2007	2008	2009	2010
Перевезено грузов транспортом общего пользования, млн. тонн	6,3	7,7	8,2	7,5	7,8	8,8	7,8
в том числе:							
железнодорожным	4,9	6,4	6,7	5,8	5,7	6,7	5,6 ¹⁾
автомобильным ²⁾	1,4	1,3	1,5	1,7	2,1	2,1	2,2
Грузооборот транспорта общего пользования, млн. т-км	10101,8	17368,6	19888,5	20841,4	20821,8	16560,4	16677,6
в том числе:							
железнодорожного ¹⁾	10005,0	17248,9	19731,0	20626,2	20557,3	16283,8	16391,8
автомобильного ²⁾	96,8	119,7	157,5	215,2	264,5	276,6	285,8
Перевезено пассажиров транспортом общего пользования, млн. человек:							
железнодорожным	10,4	6,3	6,5	6,0	5,8	4,4	...
автобусным ³⁾	180,4	78,9	81,6	86,9	90,1	91,3	91,3
троллейбусным	60,2	15,0	12,7	13,5	11,3	7,4	7,7
воздушным (тыс. человек) ⁴⁾	-	-	0,4	2,5	4,4	4,2	4,8
Пассажиरोоборот транспорта общего пользования, млн. пасс-км:							
железнодорожного	2277,4	2937,9	3050,0	3077,3	3207,4	3009,6	2921,0
автобусного ³⁾	1886,6	835,4	928,2	1029,3	1064,6	1077,4	1084,9
троллейбусного	167,3	41,7	35,3	37,5	31,5	20,6	21,4
воздушного ⁴⁾	-	-	0,2	1,2	2,1	2,0	2,3

¹⁾ По данным Мичуринского отделения филиала ОАО «Российские железные дороги».

²⁾ С учетом объемов перевозок, выполненных малыми автотранспортными предприятиями и предпринимателями- владельцами грузовых автомобилей.

³⁾ С учетом привлеченных на маршруты общего пользования автобусов.

⁴⁾ Перевезено пассажиров авиакомпаниями других регионов.

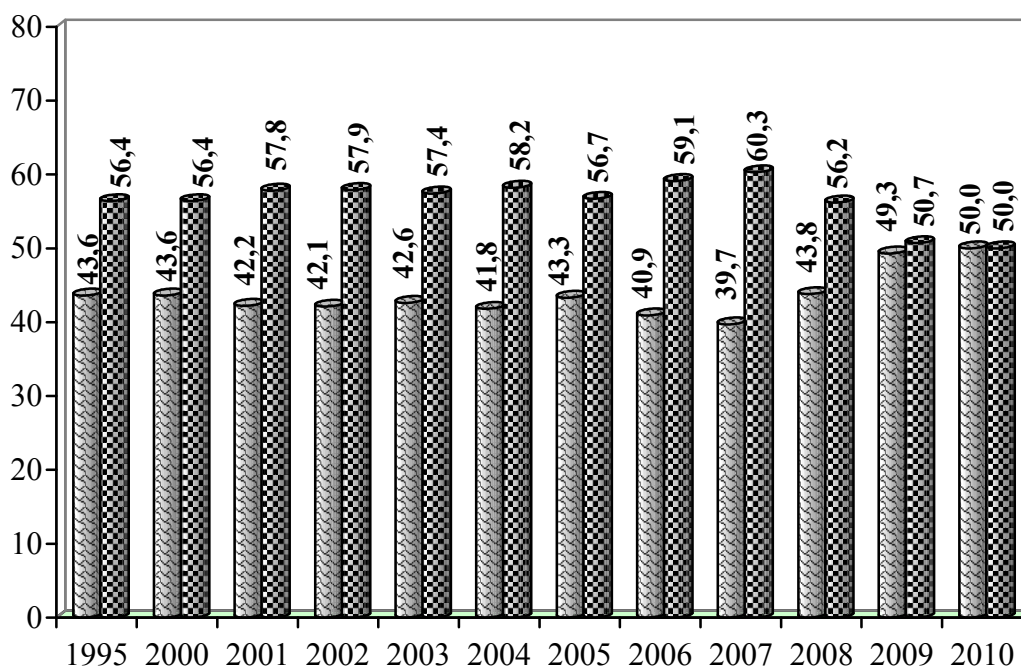
ОБЪЕМ ОСНОВНЫХ УСЛУГ СВЯЗИ

	2000	2005	2006	2007	2008	2009	2010
Отправлено (исходящий платный обмен): письменной корреспонденции, млн.	6,0	5,3	5,6	5,4	6,0	6,3	6,3
печатных изданий, млн.	23,7	12,9	10,6	6,8	7,1	6,0	5,9
посылок, тыс.	55,3	43,1	53,7	73,5	122,0	132,5	142,1
почтовых переводов денежных средств и выплат пенсий, млн.	4,7	5,3	5,7	5,7	5,5	5,1	4,9
телеграмм, млн.	0,4	0,2	0,1	0,1	0,06	0,04	0,04
Исходящие телефонные соединения междугородной, внутри- зонавой и международной сети фиксиро- ванной связи, тысяч часов	1110,1	1972,0	2602,9	3488,5	3893,3	3398,0	3040,3
Услуги доступа к ин- формации с использо- ванием инфокомму- никационных техно- логий (Интернет), Гбайт	...	31208	42682	70181	766776	3267463	8479317
Соединения с использо- ванием Интернет через ТФОП, млн. минут	...	324,5	365,8	169,0	117,8	55,1	20,1
Число подключенных терминалов сотовой подвижной связи (на конец года), тысяч	21,5	768,7	948,3	1089,6	1326,7	1428,4	1508,9

ТОРГОВЛЯ И УСЛУГИ
ОБОРОТ РОЗНИЧНОЙ ТОРГОВЛИ
(в фактически действовавших ценах)

	Млн. руб. (до 1998 г. – млрд. руб. в фактически дей- ствовавших ценах)	В процентах к предыдущему году (в сопоставимых ценах)
1990	1,9	107,4
1991	3,4	96,7
1992	38,2	92,7
1993	375,4	93,5
1994	1232,6	89,2
1995	2814,6	81,4
1996	3962,6	94,6
1997	4950,1	109,4
1998	6243,3	100,0
1999	10720,2	92,2
2000	13795,1	103,4
2001	17011,1	106,3
2002	20004,5	106,2
2003	23828,3	108,1
2004	29400,0	112,1
2005	38831,9	120,4
2006	48268,5	114,5
2007	62610,3	119,3
2008	85132,1	118,1
2009	89859,4	94,0
2010	98311,1	104,1

СТРУКТУРА ОБОРОТА РОЗНИЧНОЙ ТОРГОВЛИ
(в процентах от общего объема оборота розничной торговли)



Пищевые продукты, включая напитки, и табачные изделия
 Непродовольственные товары

Примечание: До 2008 г. данные приводятся по продовольственным товарам.
С 2008 г. данные – по непродовольственным товарам без табачных изделий.

ОБОРОТ РОЗНИЧНОЙ ТОРГОВЛИ В РАСЧЁТЕ НА ДУШУ НАСЕЛЕНИЯ

Годы	Оборот розничной торговли - всего	В том числе	
		пищевые продукты, включая напитки и табачные изделия ¹⁾	непродовольственные товары ²⁾
<i>Рублей (до 1998 г. – тыс. руб.; в фактически действовавших ценах)</i>			
1990	1,4	0,7	0,7
1991	2,6	1,2	1,4
1992	29,3	14,5	14,8
1993	288,2	128,4	159,8
1994	948,2	396,3	551,9
1995	2175,8	947,7	1228,1
1996	3090,2	1263,2	1827,0
1997	3901,4	1389,7	2511,7
1998	4975,5	1890,6	3084,9
1999	8648,8	3440,3	5208,5
2000	11286,2	4920,2	6366,0
2001	14134,7	5962,1	8172,6
2002	16898,5	7122,1	9776,4
2003	20425,5	8698,3	11727,2
2004	25524,2	10672,0	14852,2
2005	34134,9	14770,0	19364,9
2006	42954,9	17550,6	25404,3
2007	56325,6	22349,1	33976,5
2008	77290,4	33332,9	43957,5
2009	82239,3	40516,8	41722,5
2010	89785,5	44919,4	44866,1

¹⁾ До 2008 г. данные приводятся по продовольственным товарам.

²⁾ С 2008 г. данные по непродовольственным товарам без табачных изделий.

ТОВАРНАЯ СТРУКТУРА ОБОРОТА РОЗНИЧНОЙ ТОРГОВЛИ

	2010 г., млн. руб.	В процентах к итогу						
		1990	1995	2000	2005	2008	2009	2010
Все товары	98311,1	100,0	100,0	100,0	100,0	100,0	100,0	100,0
Пищевые продукты, включая напитки, и табачные изделия ¹⁾	49184,7	49,6	43,6	43,6	43,3	43,8	49,3	50,0
Мясо (включая мясо птицы)	4889,3 ²⁾	3,9	4,5	4,0	3,2	3,3	5,2 ²⁾	5,0 ²⁾
Колбасные изделия	...	4,9	5,2	2,7	3,5	2,4
Рыба и рыбопродукты	904,4	1,5	1,4	0,9	0,9	0,8	1,0	0,9
Животное масло	557,3	1,5	1,2	0,6	0,8	0,5	0,4	0,6
Растительное масло	403,2	0,5	0,6	0,3	0,3	0,4	0,4	0,4
Молоко и молочные продукты	2048,2 ³⁾	1,9	1,9	1,1	0,9	0,9	2,0 ³⁾	2,1 ³⁾
Яйца	906,5	1,3	1,4	1,1	1,0	0,7	1,1	0,9
Сахар	1569,0	1,9	2,3	1,6	2,1	1,1	1,4	1,6
Кондитерские изделия	1551,8	2,7	3,1	1,8	1,5	1,6	1,6	1,6
Хлеб и хлебобулочные изделия	1528,6	2,9	5,7	3,7	2,3	1,4	1,6	1,6
Мука	424,5	0,5	1,0	0,6	0,5	0,4	0,4	0,4
Картофель	304,2	0,3	0,4	0,8	0,9	0,7	2,0 ⁴⁾	0,3
Овощи	1168,7	1,3	1,0	1,2	1,7	1,4	...	1,2
Плоды, фрукты, ягоды, арбузы и дыни	1679,8	2,1	1,3	2,6	1,7	1,3	1,6	1,7
Табачные изделия	766,1	-	-	-	-	0,6	0,7	0,8
Алкогольные напитки	6158,5	7,3	7,4	10,8	10,2	5,5	5,9	6,3
Непродовольственные товары ⁵⁾	49126,4	50,4	56,4	56,4	56,7	56,2	50,7	50,0
Ткани	99,3	1,6	0,5	0,4	0,3	0,1	0,1	0,1
Одежда и белье	3601,7 ⁶⁾	6,7	5,5	7,2	5,7	3,3	3,7 ⁶⁾	3,7 ⁶⁾
Трикотажные изделия	320,2 ⁷⁾	2,4	1,0	0,6	0,5	0,7	0,6 ⁷⁾	0,6 ⁷⁾
Обувь кожаная, текстильная и комбинированная	887,0	2,9	1,1	1,2	1,1	0,9	0,9	0,9
Папиросы и сигареты	-	1,8	0,8	0,7	0,8	-	-	-
Легковые автомобили	3694,2	1,6	3,2	4,5	7,0	7,8	4,8	3,8
Ювелирные изделия	165,9	1,6	0,6	0,2	0,2	0,3	0,2	0,2

¹⁾ До 2008 г. данные приводятся по продовольственным товарам.

²⁾ Мясо (включая мясо домашней птицы и дичи, продукты и консервы из мяса).

³⁾ Молочные продукты.

⁴⁾ Картофель и овощи.

⁵⁾ С 2008 г. данные – по непродовольственным товарам без табачных изделий.

⁶⁾ Верхняя одежда.

⁷⁾ Нательное белье

ОБОРОТ ОПТОВОЙ ТОРГОВЛИ

(в фактически действовавших ценах; миллионов рублей)

	Всего	В том числе оборот организаций оптовой торговли
2000	12145,0	9442,8
2001	15064,0	11361,1
2002	17738,9	13092,4
2003	19508,9	13650,6
2004	22715,2	19040,8
2005	27301,4	22808,7
2006	34571,0	29843,8
2007	56607,2	47936,6
2008	79165,3	65215,4
2009	82037,9	70428,6
2010	99608,4	86593,1

ИНДЕКСЫ ФИЗИЧЕСКОГО ОБЪЕМА ОБОРОТА ОПТОВОЙ ТОРГОВЛИ

(в сопоставимых ценах; в процентах к предыдущему году)

Годы	Всего	В том числе оборот организаций оптовой торговли
2000	118,7	127,9
2001	104,0	100,9
2002	104,8	102,6
2003	99,2	94,0
2004	101,4	121,4
2005	110,0	109,7
2006	116,8	120,7
2007	147,7	144,9
2008	120,5	117,2
2009	94,6	98,6
2010	114,5	116,0

КАЧЕСТВО ТОВАРОВ, ПОСТУПИВШИХ В ТОРГОВЛЮ ¹⁾

	Забраковано и снижено в сортности в процентах от общего объема проинспектированных товаров					
	2000	2005	2007	2008	2009	2010
Продовольственные товары						
Хлеб и хлебобулочные изделия	16,4	8,1	4,9	0,6	0,03	3,0
Кондитерские изделия	21,0	15,7	3,6	1,5	0,3	12,7
Масло животное	12,6	16,6	0,8	0,2	0,1	
Сыры всех видов	4,7	19,2	1,2	0,3	20,2	4,7
Цельномолочная продукция	7,0	13,0	0,4	0,5	0,2	9,5
Маргарин, майонез	17,1	8,2	0,1	0,1	0,7	0,3
Масло растительное	8,7	10,4	5,6	12,1	11,6	2,5
Колбасные изделия	-	-	0,3	0,1	0,2	3,2
Мясо птицы	-	-	1,1	1,5	0,7	97,3
Продукция рыбная пищевая, товарная	-	18,9	5,7	0,8	0,4	12,3
Крупа	-	-	0,2	0,01	0,04	15,1
Изделия макаронные	-	-	4,4	-	-	7,4
Яйцо птицы	-	-	-	-	-	13,0
Непродовольственные товары						
Синтетические моющие средства	-	-	-	0,7	8,3	...
Швейные изделия	30,0	-	6,6	32,9	96,6	21,6
Трикотажные изделия ²⁾	53,6	-	-	-	41,5	42,4
Чулочно-носочные изделия	40,4	29,7	27,2	20,5	98,5	25,9
Парфюмерно-косметические товары	32,6	26,6	-	6,9	51,1	20,3
Игрушки	33,3	32,5	-	-	-	...

¹⁾ Данные представлены территориальным управлением Федеральной службы по надзору в сфере защиты прав потребителей и благополучия человека по Тамбовской области.

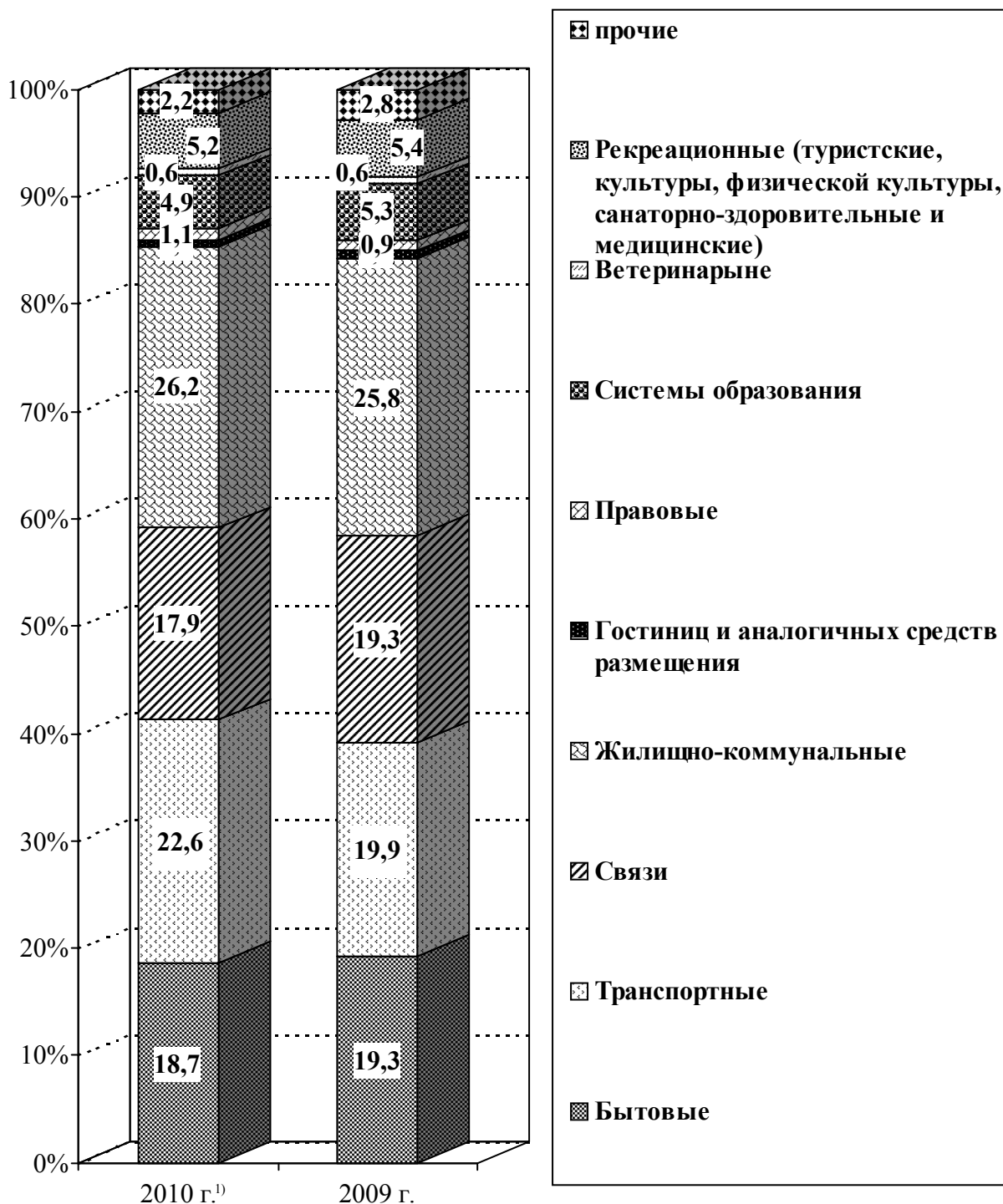
²⁾ До 2009 г. бельевой трикотаж.

ОБЪЕМ ПЛАТНЫХ УСЛУГ НАСЕЛЕНИЮ
(миллионов рублей, с 1998 г.- тысяч рублей)

	Объем платных услуг	В процентах к предыдущему году (в сопоставимых ценах)
1990	258	...
1991	379	85,6
1992	2635	48,3
1993	29254	72,9
1994	148204	56,3
1995	455112	65,5
1996	761136	83,2
1997	1089756	102,0
1998	1364655	103,3
1999	1829591	107,5
2000	2614547	109,4
2001	3843889	107,5
2002	5054868	102,7
2003	6774426	108,9
2004	8381913	107,6
2005	10680222	108,0
2006	12996596	108,1
2007	16256908	113,1
2008	21579046	117,4
2009	24337416	100,1
2010 ¹⁾	26859760	103,7

¹⁾ Данные предварительные.

СТРУКТУРА ПЛАТНЫХ УСЛУГ НАСЕЛЕНИЮ



¹⁾ Данные предварительные.

ОБЪЕМ БЫТОВЫХ УСЛУГ НАСЕЛЕНИЮ
(миллионов рублей; с 1998 г. – тысяч рублей)

Годы	Объем бытовых услуг	В процентах к предыдущему году (в сопоставимых ценах)
1990	82	...
1991	134	76,1
1992	846	63,0
1993	10166	106,4
1994	27236	50,3
1995	83582	115,9
1996	174510	120,8
1997	260108	131,8
1998	294327	103,0
1999	416111	109,9
2000	562767	104,4
2001	828180	101,2
2002	1101379	104,7
2003	1392012	104,8
2004	1627118	105,0
2005	1897686	107,6
2006	2128003	103,8
2007	2723537	113,4
2008	4248957	134,1
2009	4708829	93,2
2010 ¹⁾	5017842	100,3

¹⁾ Данные предварительные.

ИНВЕСТИЦИИ**ВИДОВАЯ СТРУКТУРА ИНВЕСТИЦИЙ В ОСНОВНОЙ КАПИТАЛ ¹⁾**

(в фактически действовавших ценах)

	2000	2005	2006	2007	2008	2009	2010 ²⁾
Инвестиции в основной капитал – всего, млн. руб.	2526,5	14698,1	19666,8	30860,9	42700,6	48795,3	50019,2
в том числе:							
жилища	541,5	3791,8	5198,0	7526,8	11694,8	16295,2	15523,2
здания (кроме жилых) и сооружения	1088,7	4864,8	5495,4	9897,5	13104,6	14672,3	16289,3
машины, оборудование, транспортные средства	812,8	5585,3	8485,5	12880,5	17275,4	17125,0	17652,4
прочее	83,5	456,2	487,9	556,1	625,8	702,8	554,3

¹⁾ По полному кругу организаций, включая досчеты на инвестиции, не наблюдаемые прямыми статистическими методами.

²⁾ Данные предварительные, не утвержденные Росстатом.

**СТРУКТУРА ИНВЕСТИЦИЙ В ОСНОВНОЙ КАПИТАЛ ПО ВИДАМ
ЭКОНОМИЧЕСКОЙ ДЕЯТЕЛЬНОСТИ, ИСХОДЯ ИЗ НАЗНАЧЕНИЯ
СТРОЯЩИХСЯ ОБЪЕКТОВ¹⁾**

(в процентах к итогу)

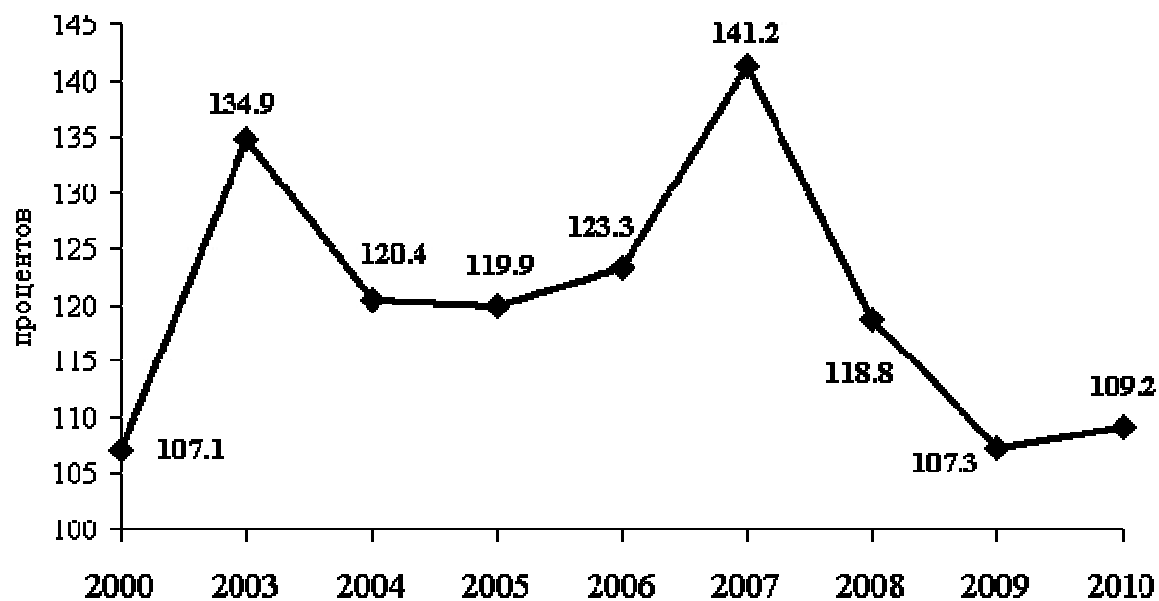
Наименование видов экономической деятельности	2004	2005	2006	2007	2008	2009	2010 ²⁾
Всего	100,0	100,0	100,0	100,0	100,0	100,0	100,0
в том числе по видам деятельности:							
Сельское хозяйство, охота и лесное хозяйство	11,7	11,2	17,0	16,2	17,8	10,9	7,8
Рыболовство, рыбоводство	0,0	0,0	0,0	-	0,0	-	-
Добыча полезных ископаемых	0,0	-	-	-	-	-	-
Обрабатывающие производства	18,9	19,9	16,9	11,7	16,4	12,0	18,3
Производство и распределение электроэнергии, газа и воды	12,7	12,5	15,5	15,6	18,2	25,4	23,7
Строительство	0,4	1,0	0,4	0,4	1,0	0,1	0,3
Оптовая и розничная торговля; ремонт автотранспортных средств, мотоциклов, бытовых изделий и предметов личного пользования	2,0	0,9	1,4	4,7	4,5	3,7	3,7
Гостиницы и рестораны	0,9	0,0	0,1	0,3	0,2	0,1	0,1
Транспорт и связь	27,4	29,5	27,0	24,5	20,4	16,2	17,7
Финансовая деятельность	2,1	2,3	1,4	2,5	1,8	1,5	1,3
Операции с недвижимым имуществом, аренда и предоставление услуг	12,4	8,4	5,2	5,4	4,4	17,7	16,9
Государственное управление и обеспечение военной безопасности; обязательное социальное обеспечение	4,5	5,5	4,2	3,9	3,6	2,4	2,2
Образование	3,2	3,2	4,2	5,2	6,3	4,2	3,4
Здравоохранение и предоставление социальных услуг	2,9	4,0	5,9	5,1	3,4	1,7	2,7
Предоставление прочих коммунальных, социальных и персональных услуг	0,9	1,6	0,8	4,5	2,0	4,1	1,9

¹⁾ Без субъектов малого предпринимательства и параметров неформальной деятельности.

²⁾ Данные предварительные, не утвержденные Росстатом.

**ИНДЕКСЫ ФИЗИЧЕСКОГО ОБЪЕМА ИНВЕСТИЦИЙ
В ОСНОВНОЙ КАПИТАЛ**

(в процентах к предыдущему году, в сопоставимых ценах)



**ИНВЕСТИЦИИ В ОСНОВНОЙ КАПИТАЛ
ПО ИСТОЧНИКАМ ФИНАНСИРОВАНИЯ ¹⁾**

(в фактически действовавших ценах, миллионов рублей)

	2000	2005	2007	2008	2009	2010 ²⁾
Инвестиции в основной капитал – всего	2095,1	9392,4	16930,5	20956,8	24284,0	27464,9
в том числе:						
собственные средства	1159,2	3843,6	5339,7	5612,1	4950,8	7230,0
привлеченные средства	935,9	5548,8	11590,8	15344,7	19333,2	20235,0
из них:						
кредиты банков	...	1428,1	3696,9	5229,2	3417,2	4621,9
заемные средства других организаций	...	455,4	590,0	1376,2	1045,6	822,3
бюджетные средства	393,3	2032,8	4649,1	5190,6	5979,3	5694,4
в том числе из:						
федерального бюджета	105,6	1010,7	2043,3	2563,2	2610,0	2350,0
бюджетов субъектов Российской Федерации	270,3	896,9	2254,3	2277,5	3088,1	3088,2
местных бюджетов	17,4	125,2	351,5	349,9	281,2	256,3
средства внебюджетных фондов	...	60,6	74,7	53,6	61,0	67,8
прочие	...	1571,9	2580,1	3495,1	8830,1	9028,6

¹⁾ Без субъектов малого предпринимательства и объема инвестиций, не наблюдаемых прямыми статистическими методами.

²⁾ Данные предварительные, не утвержденные Росстатом.

**ОБЪЕМ ИНОСТРАННЫХ ИНВЕСТИЦИЙ ТАМБОВСКОЙ ОБЛАСТИ,
НАКОПЛЕННЫХ НА КОНЕЦ ГОДА
ПО ВИДАМ ЭКОНОМИЧЕСКОЙ ДЕЯТЕЛЬНОСТИ**
(тысяч долларов США, с учетом рублевого поступления,
пересчитанного в доллары)

	2004	2005	2006	2007	2008	2009	2010
Всего по видам экономической деятельности	19488,4	26135,6	29948,4	75881,2	109055,5	105179,2	119106,2
Сельское хозяйство	-	1039,3	3454,5	48718,2	67832,2	65815,2	67845,1
Обрабатывающие производства	12216,9	12899,3	11076,5	11675,6	20999,2	24200,8	33255,3
в том числе:							
производство пищевых продуктов	-	-	-	-	2670,4	2091,3	2182,3
обработка древесины	8124,6	7951,2	6917,7	7058,4	7311,2	7235,4	6791,6
химическое производство	46,6	46,6	46,6	46,6	46,6	4087,0	14144,1
производство прочих неметаллических минеральных продуктов	3482,2	4630,5	3841,2	4299,6	10700,0	10070,5	9507,0
производство машин и оборудования	563,5	271,0	271,0	271,0	271,0	716,6	630,3
Производство и распределение электроэнергии, газа и воды	-	-	2766,2	-	512,0	366,6	73,5
Строительство	4428,0	-	-	-	-	0,1	271,3
Оптовая и розничная торговля, ремонт автотранспортных средств, мотоциклов, бытовых изделий и предметов личного пользования	18,7	18,7	18,7	2068,7	7606,3	7745,9	7678,4

ИНВЕСТИЦИИ

Продолжение

	2004	2005	2006	2007	2008	2009	2010
Транспорт и связь	2824,8	828,5	-	-	-	-	-
Финансовое посредничество	-	7192,8	8475,5	9261,7	7719,5	6731,9	9,2
Операции с недвижимым имуществом, аренда и предоставление услуг	-	4157,0	4157,0	4157,0	4386,3	318,8	9963,3

ФИНАНСЫ

КОНСОЛИДИРОВАННЫЙ БЮДЖЕТ ТАМБОВСКОЙ ОБЛАСТИ
(по данным финансового управления области; миллионов рублей,
1992-1997 гг. – млрд. рублей)

Годы	Доходы	Расходы	Дефицит (-), профицит (+)
1992	19,2	17,4	1,8
1993	224,8	220,3	4,5
1994	804,6	787,2	17,4
1995	1595,7	1609,4	-13,7
1996	2277,3	2289,4	-12,1
1997	2620,3	2738,8	-118,5
1998	2359,3	2243,1	+116,2
1999	2867,3	2996,2	-128,9
2000	4308,8	4203,4	+105,4
2001	6569,8	6524,8	+45,0
2002	9972,3	10263,3	-290,9
2003	11889,6	11812,1	+77,4
2004	13853,2	14225,8	-372,6
2005	17316,0	17228,0	+86,9 ¹⁾
2006	17291,1	17002,7	+288,4
2007	22696,8	23350,7	-653,9
2008	26768,0	27914,6	-1146,6
2009	32393,0	31862,8	+530,2
2010	33781,1	34818,3	-1037,3

¹⁾ Итог не идет за счет разности от суммы выданных и погашенных бюджетных кредитов.

**САЛЬДИРОВАННЫЙ ФИНАНСОВЫЙ РЕЗУЛЬТАТ (ПРИБЫЛЬ МИНУС
УБЫТОК) ОРГАНИЗАЦИЙ (БЕЗ СУБЪЕКТОВ МАЛОГО
ПРЕДПРИНИМАТЕЛЬСТВА) ПО ВИДАМ
ЭКОНОМИЧЕСКОЙ ДЕЯТЕЛЬНОСТИ ¹⁾**
(миллионов рублей)

	2005	2006	2007	2008	2009	2010
Сальдированный финансовый результат (прибыль минус убыток)	302,5	1994,9	4256,0	2872,1	2849,2	3053,9
в том числе:						
сельское хозяйство, охота и лесное хозяйство	-561,2	-326,0	1584,7	1115,2	769,1	775,6
рыболовство, рыбоводство	0,3	0,5	0,4	-5,9	0,2	-
обрабатывающие производства	678,0	1294,2	1729,3	397,9	439,7	181,1
производство и распределение электроэнергии, газа и воды	233,0	969,4	188,0	433,8	295,3	248,8
строительство	-0,6	17,3	91,2	87,5	-49,5	32,3
оптовая и розничная торговля; ремонт автотранспортных средств, мотоциклов, бытовых изделий и предметов личного пользования	1,6	52,9	537,1	847,2	1448,1	1540,3
гостиницы и рестораны	1,1	-1,5	1,5	2,1	1,8	2,5
транспорт и связь	-72,4	-60,0	-19,0	-5,5	-32,6	0,7
операции с недвижимым имуществом, аренда и предоставление услуг	-6,6	31,0	106,6	-37,0	-37,4	274,0
образование	-0,1	2,0	7,3	9,8	8,6	8,3
здравоохранение и предоставление социальных услуг	23,0	14,2	9,1	8,7	15,5	-5,5
предоставление прочих коммунальных, социальных и персональных услуг	6,6	0,9	19,7	19,0	-8,3	-4,2
прочие	-0,1	-	-	-0,8	-1,3	-

¹⁾ По данным бухгалтерской отчетности, знак (-) означает убыток.

**ДИНАМИКА ФИНАНСОВОГО РЕЗУЛЬТАТА ДЕЯТЕЛЬНОСТИ
ОРГАНИЗАЦИЙ (БЕЗ СУБЪКТОВ МАЛОГО ПРЕДПРИНИМАТЕЛЬСТВА)**
(в фактически действующих ценах, по данным бухгалтерской отчетности;
миллионов рублей, 1995 – 1997 г.г. – млрд. рублей)

Годы	Сальдированный финансовый результат (прибыль минус убыток) ¹⁾	Удельный вес убыточных организаций, %	Сумма убытка убыточных организаций
1995	413,1	48,5	361,3
1996	-564,1	66,5	1117,0
1997	-608,8	65,4	1202,7
1998	-738,1	66,3	1456,2
1999	953,1	53,5	846,2
2000	1426,5	53,8	826,7
2001	860,5	51,5	1380,1
2002	-648,8	61,6	2507,1
2003	-451,6	52,7	2151,4
2004	703,2	45,2	1935,4
2005	302,5	46,7	2020,4
2006	1994,9	40,3	1761,8
2007	4256,0	22,7	1028,5
2008	2872,1	29,5	1717,6
2009	2849,2	27,3	2599,5
2010	3053,9	30,5	2221,3

¹⁾ Знак (-) означает убыток.

**УДЕЛЬНЫЙ ВЕС И СУММА УБЫТКА УБЫТОЧНЫХ ОРГАНИЗАЦИЙ
ПО ВИДАМ ЭКОНОМИЧЕСКОЙ ДЕЯТЕЛЬНОСТИ**

(без субъектов малого предпринимательства;
в процентах от общего числа организаций)

	2008		2009		2010	
	удель- ный вес убы- точных органи- заций, %	сумма убытка, млн. руб.	удель- ный вес убы- точных органи- заций, %	сумма убытка, млн. руб.	удель- ный вес убы- точных органи- заций, %	сумма убытка, млн. руб.
Всего	29,5	1717,6	27,3	2599,5	30,5	2221,3
в том числе:						
сельское хозяйство, охота и лесное хозяйство	31,2	360,7	21,7	973,5	25,6	643,0
рыболовство, рыбоводство	50,0	... ¹⁾	-	-	-	-
обрабатывающие произ- водства	33,9	1004,9	29,2	1089,8	25,8	1236,1
из них:						
производство пищевых продуктов, включая напит- ки и табака	29,4	544,5	22,6	560,6	23,3	488,0
текстильное и швейное производство	54,5	94,5	62,5	5,2	37,5	18,8
производство кожи, изделий из кожи и производство обуви	-	-	-	-	-	-
обработка древесины и производство изделий из дерева	-	-	-	-	-	-
целлюлозно-бумажное производство; издатель- ская и полиграфическая деятельность	57,1	6,7	20,0	3,6	20,0	15,5
химическое производство	33,3	27,7	50,0	55,2	50,0	63,8
производство резиновых и пластмассовых изделий	100,0	64,3	-	-	100,0	18,3
производство прочих неме- таллических минеральных продуктов	-	-	22,2	24,4	12,5	... ¹⁾
металлургическое произ- водство и производство готовых металлических изделий	57,1	149,4	50,0	155,5	33,3	38,6

ЦЕНЫ И ТАРИФЫ**ИНДЕКС ПОТРЕБИТЕЛЬСКИХ ЦЕН НА ПРОДОВОЛЬСТВЕННЫЕ ТОВАРЫ**
(на конец периода, в процентах к концу предыдущего периода)

	Год	Кварталы				Ян-варь	Фев-раль	Март	Ап-рель	Май	Июнь	Июль	Ав-густ	Сен-тябрь	Ок-тябрь	Но-ябрь	Де-кабрь
		I	II	III	IV												
2002	109,3	103,2	101,2	101,5	103,1	102,3	100,7	100,2	100,2	100,7	100,4	100,8	99,8	100,9	100,2	101,8	101,1
2003	108,8	103,6	100,8	101,0	103,1	102,0	100,5	101,0	100,9	100,1	99,9	100,6	100,2	100,2	100,7	100,6	101,9
2004	113,5	104,6	100,8	101,6	106,0	102,5	101,1	101,0	100,5	100,1	100,2	100,5	100,0	101,1	101,6	102,2	102,0
2005	109,8	105,3	101,9	99,3	103,1	101,8	102,0	101,4	101,1	100,2	100,5	100,6	99,2	99,5	100,8	101,1	101,2
2006	109,0	107,3	99,6	99,8	102,3	102,1	103,7	101,4	100,4	99,1	100,1	100,5	100,0	99,2	99,7	101,5	101,1
2007	117,3	104,0	101,0	105,2	106,2	102,0	100,9	101,1	100,5	100,0	100,5	103,0	100,4	101,7	104,2	101,5	100,5
2008	119,8	107,0	104,7	102,2	104,5	102,0	101,8	103,1	102,2	101,1	101,4	100,3	100,4	101,5	103,0	100,5	100,9
2009	103,3	105,4	101,2	98,7	98,0	101,8	102,1	101,5	101,0	99,9	100,3	100,0	99,5	99,3	98,5	99,3	100,2
2010	111,8	102,9	100,8	106,3	101,4	101,8	100,5	100,6	100,2	100,5	100,1	101,3	102,2	102,7	100,2	100,4	100,9

ИНДЕКС ПОТРЕБИТЕЛЬСКИХ ЦЕН НА НЕПРОДОВОЛЬСТВЕННЫЕ ТОВАРЫ
(на конец периода, в процентах к концу предыдущего периода)

	Год	Кварталы				Ян-варь	Фев-раль	Март	Ап-рель	Май	Июнь	Июль	Ав-густ	Сен-тябрь	Ок-тябрь	Но-ябрь	Де-кабрь
		I	II	III	IV												
2002	112,0	101,8	103,1	103,0	103,5	101,5	100,0	100,4	100,7	101,3	101,2	101,2	100,8	101,0	101,3	101,4	100,7
2003	110,8	102,3	101,9	102,3	103,9	100,6	100,5	101,2	100,6	100,5	100,8	100,6	100,7	100,9	101,4	101,3	101,2
2004	107,8	101,6	101,9	101,7	102,4	100,3	100,4	100,8	100,8	100,8	100,3	100,5	100,5	100,8	101,3	100,9	100,3
2005	106,7	101,0	101,0	102,3	102,2	100,6	100,3	100,1	100,5	100,2	100,4	100,7	100,7	100,9	100,6	100,9	100,7
2006	107,8	100,9	102,2	102,5	102,0	100,4	100,4	100,1	100,6	101,0	100,6	100,8	100,6	101,1	101,0	100,5	100,5
2007	108,2	101,4	100,8	102,6	103,2	100,7	100,1	100,6	100,3	100,2	100,3	100,3	101,2	101,1	101,2	101,0	100,9
2008	111,2	102,7	102,1	102,8	103,2	101,1	100,6	100,9	100,8	100,6	100,7	101,1	101,0	100,6	102,0	100,6	100,5
2009	109,9	105,0	102,5	101,5	100,6	101,5	102,0	101,4	100,7	101,4	100,4	100,2	101,1	100,1	100,0	100,3	100,2
2010	105,2	101,1	101,4	101,6	101,0	100,3	100,4	100,4	100,5	100,8	100,1	100,6	100,1	100,9	100,5	100,2	100,3

ИНДЕКС ПОТРЕБИТЕЛЬСКИХ ЦЕН (ТАРИФОВ) НА ПЛАТНЫЕ УСЛУГИ НАСЕЛЕНИЮ

(на конец периода, в процентах к концу предыдущего периода)

	Год	Кварталы				Ян-варь	Фев-раль	Март	Ап-рель	Май	Июнь	Июль	Ав-густ	Сен-тябрь	Ок-тябрь	Но-ябрь	Де-кабрь
		I	II	III	IV												
2002	137,6	115,4	99,4	111,2	107,9	104,2	107,1	103,5	100,1	99,2	100,1	103,9	105,8	101,1	104,2	101,0	102,5
2003	116,7	106,4	107,0	101,4	101,1	101,3	104,5	100,5	103,4	102,7	100,9	100,1	101,0	100,3	100,4	100,4	100,3
2004	129,9	104,9	103,9	108,8	109,5	102,7	101,7	100,5	101,1	102,4	100,4	104,1	100,2	104,3	108,4	100,1	100,9
2005	115,0	107,7	100,9	102,5	103,3	103,0	100,5	104,1	100,6	100,2	100,2	100,3	100,2	102,0	102,7	100,1	100,5
2006	112,0	107,3	102,0	101,3	101,0	103,2	103,6	100,4	101,5	100,0	100,4	100,2	100,2	100,9	100,1	100,6	100,3
2007	111,6	108,9	101,0	100,1	101,4	107,2	101,0	100,6	100,6	100,1	100,3	100,2	100,2	99,7	100,3	100,4	100,8
2008	115,4	108,0	103,3	102,3	101,1	107,3	100,5	100,2	100,9	102,1	100,3	101,3	100,6	100,4	100,2	100,6	100,3
2009	113,0	106,5	100,7	105,4	100,0	105,4	100,5	100,5	100,7	99,9	100,2	102,3	102,1	100,8	99,9	100,0	100,2
2010	106,7	104,9	98,8	100,1	102,9	103,3	101,3	100,2	98,6	100,1	100,1	100,2	100,2	99,7	100,0	102,6	100,3

**ИНДЕКС ПОТРЕБИТЕЛЬСКИХ ЦЕН (ТАРИФОВ) НА
ПРОДОВОЛЬСТВЕННЫЕ, НЕПРОДОВОЛЬСТВЕННЫЕ ТОВАРЫ И
ПЛАТНЫЕ УСЛУГИ НАСЕЛЕНИЮ**

(на конец периода, в процентах к концу предыдущего периода)

	Год	Кварталы				Ян- варь	Фев- раль	Март	Ап- рель	Май	Июнь	Июль	Ав- густ	Сен- тябрь	Ок- тябрь	Но- ябрь	Де- кабрь
		I	II	III	IV												
2002	114,3	104,6	101,5	103,5	104,0	102,3	101,4	100,8	100,3	100,6	100,6	101,4	101,1	101,0	101,2	101,6	101,2
2003	110,5	103,6	102,0	101,4	103,1	101,5	101,1	101,0	101,2	100,6	100,3	100,5	100,5	100,4	100,9	100,8	101,4
2004	114,4	103,6	101,7	102,9	105,5	101,8	101,0	100,8	100,7	100,7	100,3	101,1	100,2	101,6	102,8	101,4	101,2
2005	109,8	104,4	101,4	100,9	102,8	101,7	101,2	101,5	100,8	100,2	100,4	100,6	99,9	100,5	101,1	100,8	100,9
2006	109,4	105,3	101,0	101,0	101,9	101,8	102,6	100,8	100,7	99,9	100,3	100,5	100,2	100,3	100,3	100,9	100,7
2007	112,4	104,4	100,9	102,9	103,8	102,9	100,6	100,8	100,5	100,1	100,4	101,3	100,6	100,9	102,1	101,0	100,7
2008	115,2	105,3	103,4	102,5	103,2	102,7	101,0	101,5	101,3	101,1	100,9	100,9	100,7	100,9	102,0	100,6	100,6
2009	108,1	105,5	101,7	101,3	99,6	102,4	101,7	101,3	100,8	100,6	100,3	100,6	100,7	100,0	99,4	99,9	100,2
2010	108,1	102,7	100,5	103,0	101,6	101,6	100,6	100,4	99,9	100,5	100,1	100,8	100,9	101,3	100,2	100,8	100,5

ИНДЕКСЫ ЦЕН НА РЫНКЕ ЖИЛЬЯ

(на конец периода; в процентах к концу предыдущего периода)

	2002	2003	2004	2005	2006	2007	2008	2009	2010
Индекс цен на первичном рынке жилья	130,4	124,6	115,6	118,3	134,6	132,5	121,4	85,9	103,3

ИНДЕКСЫ ЦЕН НА РЫНКЕ ЖИЛЬЯ

(на конец периода; в процентах к концу предыдущего периода)

	2002	2003	2004	2005	2006	2007	2008	2009	2010
Индекс цен на вторичном рынке жилья	157,3	112,3	108,5	122,9	153,7	126,1	117,7	85,2	98,2

ИНДЕКСЫ ТАРИФОВ НА УСЛУГИ СВЯЗИ ДЛЯ ЮРИДИЧЕСКИХ ЛИЦ

(декабрь к декабрю предыдущего года; в процентах)

	2002	2003	2004	2005	2006	2007	2008	2009	2010
Всего	111,4	109,9	111,0	102,1	103,3	100,5	105,2	102,5	108,1
в том числе:									
для бюджетных организа- ций	133,4	118,2	132,4	104,7	109,8	101,2	109,1
для коммерческих орга- низаций	104,4	107,4	104,9	101,2	100,7	100,3	103,5

**ИНДЕКСЫ ТАРИФОВ НА ГРУЗОВЫЕ ПЕРЕВОЗКИ, ПРОИЗВОДИМЫЕ
АВТОМОБИЛЬНЫМ ТРАНСПОРТОМ**

(декабрь к декабрю предыдущего года; в процентах)

	2002	2003	2004	2005	2006	2007	2008	2009	2010
Автомобильный транспорт	138,8	118,9	118,8	110,0	100,0	112,8	121,0	90,9	102,7

**СТОИМОСТЬ МИНИМАЛЬНОГО НАБОРА ПРОДУКТОВ ПИТАНИЯ,
РАССЧИТАННОГО ПО СРЕДНЕРОССИЙСКИМ НОРМАМ ПОТРЕБЛЕНИЯ,
ПО ТАМБОВСКОЙ ОБЛАСТИ**

(в расчете на одного человека в месяц, рублей)

Год	Январь	Февраль	Март	Апрель	Май	Июнь	Июль	Август	Сентябрь	Октябрь	Ноябрь	Декабрь
2002	759,7	774,4	765,5	766,9	766,7	783,7	778,1	766,7	773,8	777,6	804,5	822,4
2003	863,6	881,8	886,0	899,0	904,4	899,9	888,2	865,9	839,1	829,4	844,9	872,8
2004	943,8	960,4	940,8	932,9	914,9	908,7	939,5	923,9	925,3	950,9	992,8	1026,7
2005	1064,7	1102,5	1121,5	1144,3	1141,2	1176,6	1204,3	1130,6	1077,1	1083,3	1114,1	1145,4
2006	1209,6	1274,6	1288,8	1277,2	1263,1	1290,5	1308,2	1256,9	1206,6	1205,4	1242,9	1258,9
2007	1306,0	1334,8	1348,3	1352,5	1351,2	1378,5	1491,5	1403,2	1423,9	1512,4	1544,7	1537,2
2008	1591,4	1656,5	1739,6	1776,9	1791,0	1793,4	1781,4	1719,1	1732,7	1788,0	1804,0	1823,5
2009	1864,1	1890,7	1896,6	1908,3	1901,5	1922,5	1928,7	1896,3	1852,0	1790,4	1749,2	1764,7
2010	1855,4	1871,8	1883,3	1884,8	1902,1	1908,7	1943,5	2049,1	2148,7	2142,8	2160,7	2214,2

**СТОИМОСТЬ ФИКСИРОВАННОГО НАБОРА ПОТРЕБИТЕЛЬСКИХ
ТОВАРОВ И УСЛУГ ПО ТАМБОВСКОЙ ОБЛАСТИ**

(для межрегиональных сопоставлений покупательной способности населения в расчете на месяц, рублей)

Год	Январь	Февраль	Март	Апрель	Май	Июнь	Июль	Август	Сентябрь	Октябрь	Ноябрь	Декабрь
2002	2263,3	2301,7	2340,2	2350,7	2372,8	2402,1	2433,5	2436,9	2460,3	2527,3	2572,6	2618,3
2003	2676,7	2712,8	2743,6	2758,8	2775,4	2787,3	2791,4	2805,0	2796,1	2816,7	2833,8	2877,7
2004	2981,3	3008,6	3009,4	3034,9	3074,5	3078,1	3183,8	3183,5	3208,4	3399,2	3448,2	3492,2
2005	3557,4	3588,5	3700,6	3736,7	3752,5	3775,9	3804,1	3760,3	3774,1	3847,5	3875,2	3917,0
2006	4042,8	4173,8	4205,9	4233,5	4234,1	4310,7	4515,6	4516,9	4497,2	4496,5	4529,8	4555,1
2007	4741,8	4851,3	4879,0	4886,0	4925,6	4957,9	5059,6	5027,6	5078,7	5226,6	5243,7	5212,8
2008	5449,1	5510,1	5701,9	5770,1	5846,7	5871,6	5889,4	5933,6	5992,7	6102,9	6124,6	6145,8
2009	6527,2	6599,5	6751,4	6804,7	6807,4	6837,5	6954,4	7266,1	7227,9	7162,7	7098,8	6861,5
2010	7309,1	7425,1	7443,9	7211,3	7250,4	7256,5	7301,8	7405,5	7507,3	7508,6	7806,4	7870,9

ВНЕШНЕЭКОНОМИЧЕСКАЯ ДЕЯТЕЛЬНОСТЬ**ВНЕШНЕТОРГОВЫЙ ОБОРОТ ¹⁾ ТАМБОВСКОЙ ОБЛАСТИ**

(в фактически действовавших ценах; тысяч долларов США)

	2000	2003	2004	2005	2006	2007	2008	2009	2010
<i>Со странами СНГ и странами дальнего зарубежья</i>									
Всего	82852,6	162901,0	148513,9	152899,8	240368,8	263411,6	291042,3	182823,0	275188,1
Экспорт	34981,4	56829,5	49073,0	60333,2	68793,4	110802,0	94287,5	59247,7	56094,9
Импорт	47871,2	106071,5	99440,9	92566,6	171575,4	152609,6	196754,8	123575,3	219093,2
<i>Со странами дальнего зарубежья</i>									
Всего	39158,9	96443,6	91845,2	94048,6	114584,1	168557,2	186467,7	127595,1	211571,9
Экспорт	22248,2	29725,1	17021,1	20152,5	17355,2	41586,8	25882,4	18229,0	12914,7
Импорт	16910,7	66718,5	74824,1	73896,1	97228,9	126970,4	160585,3	109366,1	198657,2
<i>Со странами СНГ</i>									
Всего	43693,7	66457,4	56668,7	58851,2	125784,7	94854,4	104574,6	55227,9	63616,2
Экспорт	12733,2	27104,4	32051,9	40180,7	51438,2	69215,2	68405,1	41018,7	43180,2
Импорт	30960,5	39353,0	24616,8	18670,5	74346,5	25639,2	36169,5	14209,2	20436,0

¹⁾ По данным таможенной статистики, включая данные по Белоруссии.**ТЕМПЫ РОСТА (СНИЖЕНИЯ) ВНЕШНЕТОРГОВОГО ОБОРОТА ¹⁾****СО СТРАНАМИ СНГ И СТРАНАМИ ДАЛЬНЕГО ЗАРУБЕЖЬЯ**

(в % к предыдущему году)

	2000	2003	2004	2005	2006	2007	2008	2009	2010
<i>Со странами СНГ и странами дальнего зарубежья</i>									
Всего	66,4	127,9	91,2	103,0	157,2	109,6	110,5	62,8	150,5
Экспорт	158,1	108,6	86,4	122,9	114,0	161,1	85,1	62,8	94,7
Импорт	46,6	141,3	93,7	93,1	185,4	88,9	128,9	62,8	177,3
<i>Со странами дальнего зарубежья</i>									
Всего	49,0	111,8	95,2	102,4	121,8	147,1	110,6	68,4	165,8
Экспорт	175,9	94,5	57,3	118,4	86,1	в 2,4 р.	62,2	70,4	70,8
Импорт	25,1	121,7	112,1	98,8	131,6	130,6	126,5	68,1	181,6
<i>Со странами СНГ</i>									
Всего	97,4	161,8	85,3	103,9	в 2,1 р.	75,4	110,2	52,8	115,2
Экспорт	134,2	130,0	118,3	125,4	128,0	134,6	98,8	60,0	105,3
Импорт	87,5	194,5	62,6	75,8	в 4,0 р.	34,5	141,1	39,3	143,8

ЭКСПОРТ И ИМПОРТ МЕЖДУНАРОДНЫХ УСЛУГ
(тысяч долларов США, с учетом рублевого поступления,
пересчитанного в доллары)

	2000	2003	2004	2005	2006	2007	2008	2009	2010
<i>Со странами СНГ и странами дальнего зарубежья</i>									
Всего	1410,6	1647,3	2156,4	1969,3	1512,8	3215,2	3015,7	3203,8	4449,9
в % к предыдущему году	174,6	176,4	130,9	91,3	76,8	в 2,1 р.	93,8	106,2	138,9
экспорт	1233,9	1464,3	1624,4	1479,3	542,2	888,7	1148,6	2506,4	1052,5
в % к предыдущему году	197,3	182,5	110,9	91,1	36,7	163,9	129,2	в 2,2 р.	42,0
импорт	176,7	183,0	532,0	490,0	970,6	2326,5	1867,1	697,4	3397,4
в % к предыдущему году	96,8	139,3	в 2,9 р.	92,1	198,1	в 2,4 р.	80,3	37,4	в 4,9 р.
<i>Со странами дальнего зарубежья</i>									
Всего	1111,4	699,6	956,3	846,8	1258,9	2798,4	2351,2	1386,7	3459,9
в % к предыдущему году	в 3,8 р.	102,3	136,7	88,5	148,7	в 2,2 р.	84,0	59,0	в 2,5 р.
экспорт	934,7	574,7	518,5	395,8	362,2	585,7	815,6	1143,4	694,6
в % к предыдущему году	в 3,3 р.	99,2	90,2	76,3	91,5	161,7	139,3	140,2	60,7
импорт	176,7	124,9	437,8	451,0	896,7	2212,7	1535,6	243,3	2765,3
в % к предыдущему году	в 15,4р.	119,4	в 3,5 р.	103,0	198,8	в 2,5 р.	69,4	15,8	в 11,4 р.
<i>Со странами СНГ</i>									
Всего	299,2	947,7	1200,1	1122,5	253,9	416,8	664,5	1817,1	990,0
в % к предыдущему году	58,1	в 3,8 р.	126,6	93,5	22,6	164,2	159,4	в 2,7 р.	54,5
экспорт	299,2	889,6	1105,9	1083,5	180,0	303,0	333,0	1363,0	357,9
в % к предыдущему году	87,0	в 4,0 р.	124,3	98,0	16,6	168,3	109,9	в 4,1 р.	26,3
импорт	-	58,1	94,2	39,0	73,9	113,8	331,5	454,1	632,1
в % к предыдущему году	-	в 2,2 р.	162,1	41,4	189,5	154,0	в 2,9 р.	137,0	139,2

МЕТОДОЛОГИЧЕСКИЙ КОММЕНТАРИЙ

Валовой региональный продукт (ВРП) – обобщающий показатель экономической деятельности региона, характеризующий процесс производства товаров и услуг. Публикация данных о ВРП ранее осуществлялась в рыночных ценах. Оценка ВРП в основных ценах отличается от оценки в рыночных ценах на величину чистых (за вычетом субсидий на продукты) налогов на продукты. ВРП в основных ценах представляет собой сумму добавленных стоимостей в основных ценах по видам экономической деятельности.

Основная цена – цена, получаемая производителем за единицу товара или услуги, без налогов на продукты, но включая субсидии на продукты.

Валовая добавленная стоимость исчисляется как разность между выпуском товаров и услуг и промежуточным потреблением. Термин «валовая» указывает на то, что показатель определен до вычета потребления основного капитала.

Основные фонды составляют важнейшую часть национального богатства. К основным фондам относятся здания, сооружения, машины и оборудование (рабочие, силовые и информационные), транспортные средства, рабочий и продуктивный скот, многолетние насаждения и другие виды основных фондов. В составе основных фондов учтены основные фонды организаций всех форм собственности, а также находящиеся в собственности физических лиц (жилые дома и основные фонды личного подсобного хозяйства – хозяйственные постройки, многолетние насаждения, рабочий и продуктивный скот).

Полная учетная стоимость основных фондов равна сумме учитываемых в бухгалтерских балансах организаций остаточной балансовой стоимости основных фондов и величины накопленного износа.

Остаточная балансовая стоимость основных фондов отражает постепенную утрату их потребительских свойств в размере накопленного износа.

Индекс изменения физического объема основных фондов – это индекс, отражающий изменение стоимости основных фондов в динамике, не связанное с изменением цен на эти основные фонды.

Степень износа основных фондов – отношение накопленного к определенной дате износа имеющихся основных фондов (разницы между полной учетной и остаточной балансовой стоимости) к полной учетной стоимости этих основных фондов на ту же дату, в процентах.

Коэффициент обновления основных фондов – это отношение стоимости основных фондов введенных в действие в течение года, к стоимости основных фондов на конец года, в процентах.

Удельный вес полностью изношенных основных фондов – отношение полной учетной стоимости тех основных фондов, степень износа которых достигла нуля, к полной учетной стоимости всех основных фондов, на ту же дату, в процентах.