



**Федеральная служба государственной статистики
(Росстат)**

**Управление Федеральной службы
государственной статистики по Хабаровскому краю,
Магаданской области, Еврейской автономной области
и Чукотскому автономному округу
(Хабаровскстат)**

МАГАДАНСКАЯ ОБЛАСТЬ В ЦИФРАХ

Краткий статистический сборник

**Магадан
2017**

Магаданская область в цифрах. 2017: Крат. стат. сб./ Хабаровскстат.
– Магадан, 2017 – 133 с.

В кратком статистическом сборнике публикуются основные показатели, характеризующие социально-экономическое положение Магаданской области в 2016 г. в сравнении с рядом предшествующих лет.

Помещены данные по основным показателям, отражающим демографические процессы, рынок труда, социальную сферу и уровень жизни населения. Значительное место в сборнике отведено показателям, характеризующим экономическую ситуацию в области. Приводятся сведения об инвестициях, финансовом состоянии организаций, инфляционных процессах.

По отдельным показателям данные за 2015 г. уточнены по сравнению с опубликованными ранее, за 2016 г. в ряде случаев являются предварительными. По некоторым показателям последние данные приведены за 2015 г. в сравнении с предыдущими годами, за 2016 г. будут представлены в статистическом ежегоднике «Магаданская область. 2017».

Более подробная информация о социально-экономическом положении Магаданской области за ряд лет будет опубликована в статистическом ежегоднике «Магаданская область. 2017» и других статистических изданиях Хабаровскстата.

© Управление Федеральной службы государственной статистики по Хабаровскому краю, Магаданской области, Еврейской автономной области и Чукотскому автономному округу, 2017

E-mail: magadanstat@gks.ru
<http://habstat.gks.ru>

ОТВЕТСТВЕННЫЕ ЗА ПОДГОТОВКУ РАЗДЕЛОВ

Население	Е.М. Кицио	690-855
Труд, заработная плата	Е.М. Кицио	690-855
Уровень жизни населения	Е.М. Кицио	690-855
Жилищные условия	А. В. Джумова	690-876
Здравоохранение	Е.М. Кицио	690-855
Образование, культура	Е.М. Кицио	690-855
Охрана окружающей среды	А.В. Джумова	690-876
Предприятия и организации	А.В. Джумова	690-876
Промышленное производство и рыболовство	А.В. Джумова	690-876
Сельское хозяйство	А.В. Джумова	690-876
Строительство и инвестиции	А.В. Джумова	690-876
Транспорт	А.В. Джумова	690-876
Торговля и услуги населению	А.В. Джумова	690-876
Финансы	Е.М. Кицио	690-855
Цены и тарифы	Е.М. Кицио	690-855

СОКРАЩЕНИЯ

пгт	- поселок городского типа	кв. м	- квадратный метр
г.	- год	куб. м	- кубический метр
км	- километр	р.	- раз
кв. км	- квадратный километр	тыс.	- тысяча
чел.	- человек	млн.	- миллион
руб.	- рубль	млрд.	- миллиард
т·км	- тонно-километр	Гкал	- гигакалория
пасс·км	- пассажиро-километр	кВт·ч	- киловатт-час

УСЛОВНЫЕ ОБОЗНАЧЕНИЯ

- явление отсутствует;
- ... данных не имеется;
- 0,0 значение показателя меньше единицы измерения.

В отдельных случаях незначительные расхождения между итогом и суммой слагаемых объясняются округлением данных.

СОДЕРЖАНИЕ:

1. ОБЩИЕ ХАРАКТЕРИСТИКИ МАГАДАНСКОЙ ОБЛАСТИ	10
1.1. Основные социально-экономические показатели Магаданской области.....	12
1.2. Динамика основных социально-экономических показателей Магаданской области.....	17
2. АДМИНИСТРАТИВНО-ТЕРРИТОРИАЛЬНОЕ УСТРОЙСТВО	19
2.1. Число административно-территориальных единиц.....	19
2.2. Городские округа и административные центры	20
3. ОСНОВНЫЕ ФОНДЫ	21
3.1. Основные фонды по видам экономической деятельности.....	21
3.2. Основные характеристики движения основных фондов	22
4. ОХРАНА ОКРУЖАЮЩЕЙ СРЕДЫ	23
4.1. Основные показатели, характеризующие воздействие хозяйственной деятельности на окружающую среду и природные ресурсы	23
4.2. Охрана и защита лесов	24
4.3. Инвестиции в основной капитал, направленные на охрану окружающей среды и рациональное использование природных ресурсов	24
5. НАСЕЛЕНИЕ	25
5.1. Численность населения.....	25
5.2. Естественное движение населения	25
5.3. Возрастно-половой состав населения Магаданской области на 1 января 2016 года (диаграмма).....	26
5.4. Ожидаемая продолжительность жизни при рождении	27
5.5. Браки и разводы	27
5.6. Миграция	27
6. ТРУД	28
6.1. Численность и состав рабочей силы.....	28
6.2. Среднегодовая численность работников организаций по видам экономической деятельности.....	29
6.3. Структура среднегодовой численности работников организаций по видам экономической деятельности в 2016 году (диаграмма).....	30

6.4. Численность незанятого населения, состоявшего на учете в государственных учреждениях службы занятости	31
6.5. Распределение численности зарегистрированных безработных по полу и возрасту	32
6.6. Трудоустройство населения государственными учреждениями службы занятости	32
7. УРОВЕНЬ ЖИЗНИ НАСЕЛЕНИЯ	33

ИНДИКАТОРЫ УРОВНЯ ЖИЗНИ НАСЕЛЕНИЯ

7.1. Основные социально-экономические индикаторы уровня жизни населения	33
7.2. Величина прожиточного минимума	34

ДОХОДЫ И РАСХОДЫ НАСЕЛЕНИЯ

7.3. Состав и использование денежных доходов населения	35
7.4. Структура денежных доходов и расходов населения	36
7.5. Среднемесячная номинальная начисленная заработная плата работников организаций по видам экономической деятельности	37
7.6. Численность пенсионеров и средний размер назначенных пенсий по видам пенсионного обеспечения и категориям пенсионеров	38
7.7. Социально-экономическая дифференциация населения по доходам	40
7.8. Распределение населения по величине среднедушевых денежных доходов	41
7.9. Структура потребительских расходов домашних хозяйств	42
7.10. Потребление основных продуктов питания (диаграмма)	44
7.11. Наличие предметов длительного пользования в домашних хозяйствах	45

ЖИЛИЩНЫЕ УСЛОВИЯ НАСЕЛЕНИЯ

7.12. Жилищный фонд и общая площадь жилых помещений, приходящаяся в среднем на одного жителя	45
7.13. Благоустройство жилищного фонда	46

8. ОБРАЗОВАНИЕ

8.1. Дошкольные образовательные организации в 2000-2013 гг.	47
8.2. Организации, осуществляющие образовательную деятельность по образовательным программам дошкольного образования, присмотр и уход за детьми в 2014-2016 гг.	47
8.3. Общеобразовательные организации	48
8.4. Выпускники общеобразовательных организаций	48

8.5. ПРОФЕССИОНАЛЬНЫЕ ОБРАЗОВАТЕЛЬНЫЕ ОРГАНИЗАЦИИ, ОСУЩЕСТВЛЯЮЩИЕ ПОДГОТОВКУ КВАЛИФИЦИРОВАННЫХ РАБОЧИХ, СЛУЖАЩИХ	49
8.6. ПРИЕМ НА ОБУЧЕНИЕ И ВЫПУСК КВАЛИФИЦИРОВАННЫХ РАБОЧИХ, СЛУЖАЩИХ (ДИАГРАММА)	49
8.7. ПРОФЕССИОНАЛЬНЫЕ ОБРАЗОВАТЕЛЬНЫЕ ОРГАНИЗАЦИИ, ОСУЩЕСТВЛЯЮЩИЕ ПОДГОТОВКУ СПЕЦИАЛИСТОВ СРЕДНЕГО ЗВЕНА	50
8.8. ПРИЕМ НА ОБУЧЕНИЕ И ВЫПУСК СПЕЦИАЛИСТОВ СРЕДНЕГО ЗВЕНА (ДИАГРАММА)	50
8.9. ОБРАЗОВАТЕЛЬНЫЕ ОРГАНИЗАЦИИ ВЫСШЕГО ОБРАЗОВАНИЯ.....	51
8.10. ПРИЕМ НА ОБУЧЕНИЕ И ВЫПУСК БАКАЛАВРОВ, СПЕЦИАЛИСТОВ, МАГИСТРОВ (ДИАГРАММА)	51
9. ЗДРАВООХРАНЕНИЕ	52
9.1. МЕДИЦИНСКИЕ ОРГАНИЗАЦИИ	52
9.2. ЧИСЛЕННОСТЬ МЕДИЦИНСКИХ КАДРОВ.....	53
9.3. ЗАБОЛЕВАЕМОСТЬ НАСЕЛЕНИЯ ПО ОСНОВНЫМ КЛАССАМ БОЛЕЗНЕЙ	54
10. КУЛЬТУРА	56
10.1. ОБЩЕДОСТУПНЫЕ БИБЛИОТЕКИ	56
10.2. ТЕАТРЫ.....	56
10.3. МУЗЕИ	56
10.4. УЧРЕЖДЕНИЯ КУЛЬТУРНО-ДОСУГОВОГО ТИПА	57
10.5. КИНОУСТАНОВКИ.....	57
11. ПРАВОНАРУШЕНИЯ	58
11.1. ЧИСЛО ЗАРЕГИСТРИРОВАННЫХ ПРЕСТУПЛЕНИЙ	58
11.2. СОСТАВ ЛИЦ, СОВЕРШИВШИХ ПРЕСТУПЛЕНИЯ	59
11.3. РАСПРЕДЕЛЕНИЕ ОСУЖДЕННЫХ ПО ОСНОВНЫМ МЕРАМ НАКАЗАНИЯ, НАЗНАЧЕННЫМ СУДАМИ	60
11.4. ЧИСЛЕННОСТЬ ОСУЖДЕННЫХ ПО ПРИГОВОРАМ СУДОВ, ВСТУПИВШИХ В ЗАКОННУЮ СИЛУ, ПО ОТДЕЛЬНЫМ ВИДАМ ПРЕСТУПЛЕНИЙ	60
11.5. СОСТАВ ОСУЖДЕННЫХ	61
12. ВАЛОВОЙ РЕГИОНАЛЬНЫЙ ПРОДУКТ	62
12.1. ПРОИЗВОДСТВО ВАЛОВОГО РЕГИОНАЛЬНОГО ПРОДУКТА.....	62
12.2. ВАЛОВОЙ РЕГИОНАЛЬНЫЙ ПРОДУКТ ПО ИСТОЧНИКАМ ДОХОДОВ	62
12.3. СТРУКТУРА ВАЛОВОГО РЕГИОНАЛЬНОГО ПРОДУКТА ПО ИСТОЧНИКАМ ДОХОДОВ	63
12.4. ИСПОЛЬЗОВАНИЕ ВАЛОВОГО РЕГИОНАЛЬНОГО ПРОДУКТА	63

13. ПРЕДПРИЯТИЯ И ОРГАНИЗАЦИИ64

ОБЩАЯ ХАРАКТЕРИСТИКА ПРЕДПРИЯТИЙ И ОРГАНИЗАЦИЙ

13.1. РАСПРЕДЕЛЕНИЕ ПРЕДПРИЯТИЙ И ОРГАНИЗАЦИЙ ПО ВИДАМ ЭКОНОМИЧЕСКОЙ ДЕЯТЕЛЬНОСТИ.....64

13.2. РАСПРЕДЕЛЕНИЕ ПРЕДПРИЯТИЙ И ОРГАНИЗАЦИЙ ПО ФОРМАМ СОБСТВЕННОСТИ65

13.3. РАСПРЕДЕЛЕНИЕ ИНДИВИДУАЛЬНЫХ ПРЕДПРИНИМАТЕЛЕЙ, УЧТЕННЫХ В СТАТРЕГИСТРЕ РОССТАТА, ПО ВИДАМ ЭКОНОМИЧЕСКОЙ ДЕЯТЕЛЬНОСТИ.....66

13.4. ОБОРОТ ОРГАНИЗАЦИЙ ПО ВИДАМ ЭКОНОМИЧЕСКОЙ ДЕЯТЕЛЬНОСТИ67

МАЛОЕ ПРЕДПРИНИМАТЕЛЬСТВО

13.5. ОСНОВНЫЕ ПОКАЗАТЕЛИ ДЕЯТЕЛЬНОСТИ МАЛЫХ ПРЕДПРИЯТИЙ (ВКЛЮЧАЯ МИКРОПРЕДПРИЯТИЯ).....70

ПРИВАТИЗАЦИЯ

13.6. ПРИВАТИЗАЦИЯ ЖИЛИЩНОГО ФОНДА70

14. ДОБЫЧА ПОЛЕЗНЫХ ИСКОПАЕМЫХ, ОБРАБАТЫВАЮЩИЕ ПРОИЗВОДСТВА, ПРОИЗВОДСТВО И РАСПРЕДЕЛЕНИЕ ЭЛЕКТРОЭНЕРГИИ И ВОДЫ71

14.1. ОСНОВНЫЕ ПОКАЗАТЕЛИ РАБОТЫ ДОБЫВАЮЩИХ, ОБРАБАТЫВАЮЩИХ ПРОИЗВОДСТВ, ПРОИЗВОДСТВА И РАСПРЕДЕЛЕНИЯ ЭЛЕКТРОЭНЕРГИИ И ВОДЫ71

14.2. ИНДЕКСЫ ПРОИЗВОДСТВА ПО ВИДАМ ЭКОНОМИЧЕСКОЙ ДЕЯТЕЛЬНОСТИ.....72

14.3. ОБЪЕМ ОТГРУЖЕННЫХ ТОВАРОВ СОБСТВЕННОГО ПРОИЗВОДСТВА, ВЫПОЛНЕННЫХ РАБОТ И УСЛУГ СОБСТВЕННЫМИ СИЛАМИ ДОБЫВАЮЩИХ, ОБРАБАТЫВАЮЩИХ ПРОИЗВОДСТВ, ПРОИЗВОДСТВА И РАСПРЕДЕЛЕНИЯ ЭЛЕКТРОЭНЕРГИИ И ВОДЫ.....74

14.4. СТРУКТУРА ОБЪЕМА ОТГРУЖЕННЫХ ТОВАРОВ СОБСТВЕННОГО ПРОИЗВОДСТВА, ВЫПОЛНЕННЫХ РАБОТ И УСЛУГ СОБСТВЕННЫМИ СИЛАМИ ПО ВИДАМ ЭКОНОМИЧЕСКОЙ ДЕЯТЕЛЬНОСТИ В 2016 ГОДУ (ДИАГРАММА)76

14.5. ЭЛЕКТРОБАЛАНС77

14.6. ПРОИЗВОДСТВО ОТДЕЛЬНЫХ ВИДОВ ПРОМЫШЛЕННОЙ ПРОДУКЦИИ.....78

15. РЫБОЛОВСТВО.....79

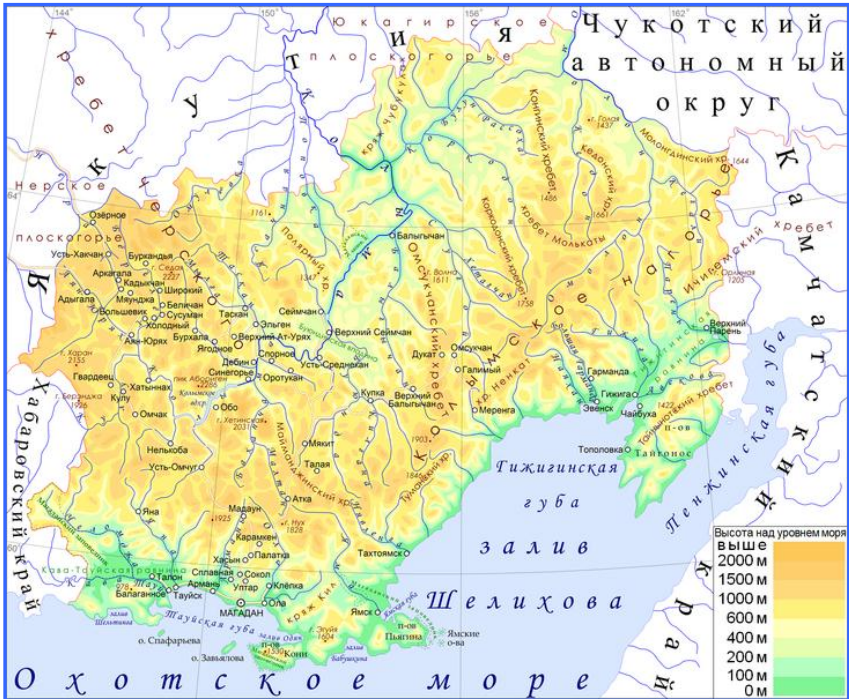
15.1. ОСНОВНЫЕ ПОКАЗАТЕЛИ РАБОТЫ ОРГАНИЗАЦИЙ ПО ВИДУ ЭКОНОМИЧЕСКОЙ ДЕЯТЕЛЬНОСТИ «РЫБОЛОВСТВО»79

15.2. ДОБЫЧА И ПРОИЗВОДСТВО ОТДЕЛЬНЫХ ВИДОВ РЫБО- И МОРЕПРОДУКТОВ.....80

16. СЕЛЬСКОЕ ХОЗЯЙСТВО	81
16.1. ПРОДУКЦИЯ СЕЛЬСКОГО ХОЗЯЙСТВА ПО КАТЕГОРИЯМ ХОЗЯЙСТВ	81
16.2. СТРУКТУРА ПРОДУКЦИИ СЕЛЬСКОГО ХОЗЯЙСТВА ПО КАТЕГОРИЯМ ХОЗЯЙСТВ	82
16.3. ИНДЕКСЫ ПРОИЗВОДСТВА ПРОДУКЦИИ СЕЛЬСКОГО ХОЗЯЙСТВА ПО КАТЕГОРИЯМ ХОЗЯЙСТВ.....	82
16.4. ПОСЕВНЫЕ ПЛОЩАДИ СЕЛЬСКОХОЗЯЙСТВЕННЫХ КУЛЬТУР В ХОЗЯЙСТВАХ ВСЕХ КАТЕГОРИЙ	83
16.5. ВАЛОВОЙ СБОР И УРОЖАЙНОСТЬ ОСНОВНЫХ СЕЛЬСКОХОЗЯЙСТВЕННЫХ КУЛЬТУР В ХОЗЯЙСТВАХ ВСЕХ КАТЕГОРИЙ	83
16.6. ПОГОЛОВЬЕ СКОТА И ПТИЦЫ В ХОЗЯЙСТВАХ ВСЕХ КАТЕГОРИЙ	84
16.7. ПРОИЗВОДСТВО ОСНОВНЫХ ПРОДУКТОВ ЖИВОТНОВОДСТВА В ХОЗЯЙСТВАХ ВСЕХ КАТЕГОРИЙ	84
16.8. ПРОИЗВОДСТВО ОСНОВНЫХ ВИДОВ СЕЛЬСКОХОЗЯЙСТВЕННОЙ ПРОДУКЦИИ В ХОЗЯЙСТВАХ НАСЕЛЕНИЯ.....	85
16.9. ПРОИЗВОДСТВО ОСНОВНЫХ ВИДОВ СЕЛЬСКОХОЗЯЙСТВЕННОЙ ПРОДУКЦИИ КРЕСТЬЯНСКИМИ (ФЕРМЕРСКИМИ) ХОЗЯЙСТВАМИ	85
17. СТРОИТЕЛЬСТВО	86
17.1. ОСНОВНЫЕ ПОКАЗАТЕЛИ СТРОИТЕЛЬНОЙ ДЕЯТЕЛЬНОСТИ.....	86
17.2. ВВОД В ДЕЙСТВИЕ ЗДАНИЙ ЖИЛОГО И НЕЖИЛОГО НАЗНАЧЕНИЯ.....	87
18. ТРАНСПОРТ И СВЯЗЬ	87
18.1. ПЕРЕВОЗКИ ГРУЗОВ И ГРУЗООБОРОТ ТРАНСПОРТА	87
18.2. ПЕРЕВОЗКИ ПАССАЖИРОВ И ПАССАЖИРООБОРОТ ТРАНСПОРТА ОБЩЕГО ПОЛЬЗОВАНИЯ.....	88
18.3. ОБЪЕМ УСЛУГ СВЯЗИ.....	88
18.4. УСЛУГИ ПОЧТОВОЙ СВЯЗИ.....	89
18.5. ОСНОВНЫЕ ПОКАЗАТЕЛИ ТЕЛЕФОННОЙ И ПОДВИЖНОЙ СВЯЗИ.....	90
19. ТОРГОВЛЯ И УСЛУГИ НАСЕЛЕНИЮ	91
РОЗНИЧНАЯ ТОРГОВЛЯ	
19.1. ОБОРОТ РОЗНИЧНОЙ ТОРГОВЛИ	91
19.2. ОБОРОТ РОЗНИЧНОЙ ТОРГОВЛИ НА ДУШУ НАСЕЛЕНИЯ	92
19.3. ТОВАРНЫЕ ЗАПАСЫ.....	92
19.4. ОБОРОТ ОБЩЕСТВЕННОГО ПИТАНИЯ	92
УСЛУГИ НАСЕЛЕНИЮ	
19.5. ПЛАТНЫЕ УСЛУГИ НАСЕЛЕНИЮ.....	93
19.6. ИНДЕКСЫ ФИЗИЧЕСКОГО ОБЪЕМА ПЛАТНЫХ УСЛУГ НАСЕЛЕНИЮ	93

19.7. СТРУКТУРА ПЛАТНЫХ И БЫТОВЫХ УСЛУГ НАСЕЛЕНИЮ В 2016 ГОДУ (ДИАГРАММА)	94
20. ФИНАНСЫ	95
20.1. Консолидированный бюджет Магаданской области.....	95
20.2. Сальдированный финансовый результат (прибыль минус убыток) деятельности организаций по видам экономической деятельности.....	97
20.3. Удельный вес убыточных организаций по видам экономической деятельности.....	98
20.4. Задолженность организаций	99
21. ИНВЕСТИЦИИ	100
21.1. Инвестиции в основной капитал.....	100
21.2. Структура инвестиций в основной капитал по источникам финансирования	100
21.3. Структура инвестиций в основной капитал по видам основных фондов.....	101
22. ЦЕНЫ И ТАРИФЫ.....	102
22.1. Индексы цен в секторах экономики	102
22.2. Индексы потребительских цен (тарифов) на товары и услуги.....	102
22.3. Индексы потребительских цен на отдельные группы и виды продовольственных товаров	103
22.4. Индексы потребительских цен на отдельные группы и виды непродовольственных товаров.....	104
22.5. Индексы потребительских цен (тарифов) на отдельные группы услуг	105
22.6. Индекс потребительских цен и изменение официальных курсов иностранных валют по отношению к рублю в 2016 году (диаграмма)	106
23. ВНЕШНЕЭКОНОМИЧЕСКАЯ ДЕЯТЕЛЬНОСТЬ	107
23.1. Внешняя торговля Магаданской области.....	107
23.2. Товарная структура экспорта	107
23.3. Товарная структура импорта.....	108
23.4. Международные услуги Магаданской области.....	109
24. МЕТОДОЛОГИЧЕСКИЕ ПОЯСНЕНИЯ	110

1. ОБЩИЕ ХАРАКТЕРИСТИКИ МАГАДАНСКОЙ ОБЛАСТИ



Образована 3 декабря 1953 года. Магаданская область - субъект Российской Федерации в составе Дальневосточного федерального округа. До 1992 года в состав региона входил Чукотский АО.

Областной центр – г. Магадан.

Территория – 462,5 тыс. кв. км (по данным Управления Федерального агентства кадастра объектов недвижимости по Магаданской области).

Численность населения на 1 января 2017 г. – 145,6 тыс. человек.

Плотность населения на 1 января 2017 г. – 0,32 человека на 1 кв. км.

Расстояние до Москвы – 7110 км.

ГЕОГРАФИЧЕСКОЕ ПОЛОЖЕНИЕ

По своему географическому положению Магаданская область относится к районам Крайнего Северо–Востока и характеризуется суровым климатом, значительной удаленностью территории от центральных районов страны.

Значительная ее часть омывается водами Охотского моря. Сухопутные границы проходят по малонаселенным горным районам. На западе область граничит с Хабаровским краем, на северо-западе – с Республикой Саха (Якутия), на северо-востоке – с Чукотским автономным округом, на юго-востоке – с Камчатским краем.

По площади область занимает 11-е место в Российской Федерации и относится к числу наименее заселенных. С севера на юг территория области протянулась на 930 км, с запада на восток – на 960 км.

ПРИРОДНО-КЛИМАТИЧЕСКИЕ УСЛОВИЯ

Основные природные зоны области: высокогорные каменистые пустоши и горные тундры; лиственничное редколесье и тайга. На природу прибрежных районов большое воздействие оказывает Охотское море.

Средняя по области температурная норма января составляет -27°C , июля $+12^{\circ}\text{C}$. Норма количества осадков в январе составляет 20 мм, в июле – 60 мм.

На побережье климат умеренного пояса (морской): зимняя температура не опускается ниже -40°C , летняя – обычно не превышает $+20^{\circ}\text{C}$.

В центральных районах области климат субарктический (континентальный): зимняя температура может опуститься до -60°C , летняя – подняться выше $+30^{\circ}\text{C}$.



ПРИРОДНЫЕ РЕСУРСЫ

Земельные ресурсы. Более 60% территории Магаданской области относится к лесным землям. Почвы Магаданской области не отличаются высоким естественным плодородием. Основной вид возможного сельскохозяйственного использования земель – естественные олени пастбища. Для традиционного сельскохозяйственного производства в основном используются горные долины, обладающие своеобразным микроклиматом. Значительная часть земель введена в сельскохозяйственный оборот в результате мелиорации.



Лесные ресурсы. Лесные ресурсы области незначительны - три четверти территории области занимает тундра и лесотундра. Естественные леса и лесопосадки занимают 45 тыс. гектаров, или 1% ее территории.

1.1. Основные социально-экономические показатели Магаданской области¹⁾

	2000	2005	2010	2013	2014	2015	2016
Численность населения (на конец года), тыс. человек	193,9	170,4	156,5	150,3	148,1	146,3	145,6
Естественный прирост, убыль (-) населения:							
человек	-420	-449	-245	97	36	5	-36
на 1000 населения	-2,1	-2,6	-1,5	0,7	0,3	0,0	-0,2
Миграционный прирост, убыль (-) населения, человек	-5151	-2667	-1889	-2143	-2277	-1731	-739
Численность безработных ²⁾ , тыс. человек	12,9	7,0	5,7	2,8	2,9	4,0	4,0
Численность безработных, зарегистрированных в государственных учреждениях службы занятости (на конец года), тыс. человек	4,7	5,5	2,6	1,3	1,4	1,8	1,7
Численность пенсионеров (на 1 января года, следующего за отчетным; 2000, 2005, 2014 гг. – на конец года), тыс. человек	46,4	45,8	46,9	46,8	46,3	46,4	46,0
Среднедушевые денежные доходы населения в месяц, рублей	3725	11167	27801	42463	45846	50173	46135 ³⁾

	2000	2005	2010	2013	2014	2015	2016
Среднемесячная номинальная начисленная заработная плата работников организаций, рублей	4248	14673	36582	57121	62152	65996	69757 ³⁾
Средний размер назначенных пенсий (на 1 января года, следующего за отчетным; 2000, 2005, 2014 гг. – на конец года) ⁴⁾ , рублей	1056	4096	12022	16022	17456	19361	19719
Валовой региональный продукт в основных ценах, млн. рублей	13009,5	27167,8	59619,7	88905,9	96936,8	124596,9	...
Основные фонды в экономике (по полной учетной стоимости; на конец года) ⁵⁾ , млн. рублей	48680	93758	144914	230924	226512	240208	...
Объем отгруженных товаров собственного производства, выполненных работ и услуг собственными силами, по видам экономической деятельности ⁶⁾ , млн. рублей:							
обрабатывающие производства		2747,5	2920,7	3796,6	3448,4	3632,9	3619,0
производство и распределение электроэнергии и воды		3979,4	8182,6	11974,9	12248,0	12943,2	15449,7

	2000	2005	2010	2013	2014	2015	2016
рыболовство		1403,4	3296,0	3735,6	3905,2	5390,4	9511,9
Продукция сельского хозяйства, млн. рублей	404,8	713,5	1625,6	1648,6	1948,1	2331,9	2471,2 ³⁾
в том числе:							
продукция растениеводства	253,0	382,7	866,2	903,3	1041,4	1243,9	1322,5
продукция животноводства	151,8	330,8	759,4	745,3	906,7	1088,0	1148,8
Ввод в действие общей площади жилых домов, тыс. м ²	6,2	9,0	15,9	15,3	13,0	20,7	5,3
Грузооборот транспорта, млн. т·км	610,4	863,6	1234,1	1185,5	1143,2	1173,0	1395,8
Пассажирооборот транспорта, млн. пасс·км	534,0	504,3	106,0	108,3	116,0	121,5	119,6
Оборот розничной торговли, млн. рублей	2931,6	7047,7	14742,8	23214,5	26062,9	27640,5	29562,5
Платные услуги населению, млн. рублей	1375,1	4083,4	9558,6	12922,2	13137,0	13829,8	15060,8
Доходы консолидированного бюджета, млн. рублей	3611,9	9024,4	20969,3	27591,2	26831,6	27327,1	32919,6
Расходы консолидированного бюджета, млн. рублей	3804,2	9121,6	19897,6	30206,9	31189,5	32780,1	33755,5
Профицит, дефицит (-) консолидированного бюджета, млн. рублей	-192,3	-97,2	1071,7	-2615,7	-4357,9	-5453,0	-835,9

	2000	2005	2010	2013	2014	2015	2016
Сальдированный финансовый результат (прибыль минус убыток) в экономике ⁷⁾ , млн. рублей	1055,6	500,2	11640,8	10318,8	-13392,3	23605,7	46408,3 ⁸⁾
Инвестиции в основной капитал, млн. рублей	2138,2	5126,5	16808,7	37879,0	40721,6	60666,3	38887,7
Индекс потребительских цен (декабрь к декабрю предыдущего года), процентов	118,3	112,4	108,5	109,0	107,8	113,1	103,7
Индекс цен производителей промышленных товаров (декабрь к декабрю предыдущего года), процентов	96,9	113,0	176,2	94,3	108,7	148,4	115,6
Индекс цен производителей сельскохозяйственной продукции (декабрь к декабрю предыдущего года), процентов	126,7	109,1	97,8	108,1	98,5	111,8	106,5
Сводный индекс цен на продукцию (затраты, услуги) инвестиционного назначения (декабрь к декабрю предыдущего года), процентов	124,7	112,6	113,7	107,4	111,9	110,1	100,0

	2000	2005	2010	2013	2014	2015	2016
Индекс тарифов на грузовые перевозки (декабрь к декабрю предыдущего года) ⁹⁾ , процентов	138,2	133,4	100,0	101,8	100,2	104,6	115,0
Внешнеторговый оборот, млн. долларов США	90,0	166,9	258,4	778,5	444,4	386,3	450,9
в том числе:							
экспорт	39,8	70,8	107,8	301,0	314,8	331,0	392,9
импорт	50,2	96,1	150,6	477,6	129,6	55,3	58,1

¹⁾ Данные в стоимостном выражении приведены в фактически действовавших ценах.

²⁾ По материалам выборочных обследований рабочей силы данные приведены: 2000, 2005 гг. – за ноябрь; 2010-2016 гг. – в среднем за год.

³⁾ Здесь и далее - предварительные данные.

⁴⁾ 2000 г. - с учетом компенсации.

⁵⁾ С учетом проводившихся переоценок.

⁶⁾ Данные по добыче полезных ископаемых не публикуются в целях обеспечения порядка публикации информации по группировкам, имеющим в своем составе «закрытые» виды экономической деятельности.

⁷⁾ По данным бухгалтерской отчетности. Кроме государственных и муниципальных учреждений, банков, страховых и прочих финансово-кредитных организаций.

⁸⁾ Без субъектов малого предпринимательства.

⁹⁾ С 2010 г. – грузовые перевозки автомобильным транспортом.

1.2. Динамика основных социально-экономических показателей Магаданской области

(стоимостные показатели в сопоставимых ценах;
в процентах к предыдущему году)

	2000	2005	2010	2013	2014	2015	2016
Численность населения (на конец года)	96,0	98,0	98,4	98,7	98,5	98,8	99,5
Численность безработных	52,0	80,0	84,2	84,2	102,1	137,6	100,7
Численность безработных, зарегистрированных в государственных учреждениях службы занятости (на конец года)	80,3	90,6	65,8	86,3	105,1	128,8	90,9
Численность пенсионеров (на 1 января года, следующего за отчетным; 2000, 2005, 2014 гг. – на конец года)	99,3	100,4	101,1	99,9	98,9	100,2	99,3
Реальные среднедушевые денежные доходы населения	104,5	105,5	105,2	105,9	102,3	95,7	86,0
Среднемесячная реальная начисленная заработная плата (с учетом индекса потребительских цен)	101,5	117,9	104,9	105,1	103,1	92,8	98,9
Реальный размер назначенных пенсий	117,5	110,9	109,5	101,1	101,1	100,0	98,7
Валовой региональный продукт ¹⁾	101,8	97,9	104,4	103,9	103,0	102,2	...
Основные фонды в экономике (на конец года)	102,3	104,4	100,3	107,9	100,1	105,3	...

	2000	2005	2010	2013	2014	2015	2016
Промышленное производство ²⁾	99,8	102,6	103,9	103,0	109,0	107,5	101,6
Продукция сельского хозяйства	83,7	95,6	100,2	90,4	99,9	116,8	102,2
растениеводство	80,4	104,0	101,2	79,0	101,7	126,5	105,4
животноводство	88,4	87,3	98,6	105,3	97,4	104,6	98,2
Ввод в действие общей площади жилых домов	82,0	в 2,4 р.	101,8	76,4	85,0	159,2	25,7
Грузооборот транспорта	103,5	102,3	76,2	90,5	96,4	102,6	119,0
Пассажирооборот транспорта	85,8	94,3	107,9	96,9	107,1	104,7	98,4
Оборот розничной торговли	99,9	108,3	104,4	109,0	104,6	92,2	100,0
Платные услуги населению	83,7	98,8	94,5	99,7	103,0	98,1	103,9
Инвестиции в основной капитал	115,7	105,3	99,9	119,7	100,0	133,1	61,2
Внешнеторговый оборот ³⁾	98,4	103,4	136,8	192,4	57,1	86,9	116,7

¹⁾ В постоянных ценах.

²⁾ Индекс производства, рассчитанный по видам экономической деятельности «Добыча полезных ископаемых», «Обрабатывающие производства», «Производство и распределение электроэнергии и воды».

³⁾ В фактически действовавших ценах.

2. АДМИНИСТРАТИВНО-ТЕРРИТОРИАЛЬНОЕ УСТРОЙСТВО



2.1. Число административно-территориальных единиц¹⁾

Районов	8
Городов областного подчинения	1
Городов районного подчинения	1
Поселков городского типа	24
Сельских населенных пунктов	53

¹⁾ В соответствии с Законом Магаданской области от 09.06.2010 № 1292-ОЗ «Об административно-территориальном устройстве Магаданской области».

В соответствии с нормативно-правовыми актами, принятыми Магаданской областной Думой, в составе Магаданской области образовано 9 муниципальных образований, наделенных статусом городского округа. Границы городских округов совпадают с границами соответствующих административных районов.

2.2. Городские округа и административные центры

Городские округа	Административные центры	Расстояние от административного центра до г. Магадана ¹⁾ , км
Город Магадан	г. Магадан	-
Ольский	пгт Ола	35
Омсукчанский	пгт Омсукчан	576
Северо-Эвенский	пгт Эвенск	535
Среднеканский	пгт Сеймчан	493
Сусуманский	г. Сусуман	635
Тенькинский	пгт Усть-Омчуг	264
Хасынский	пгт Палатка	82
Ягоднинский	пгт Ягодное	528

¹⁾ От пгт Эвенск - при перемещении воздушным путем, от остальных административных центров - наземным.

3. ОСНОВНЫЕ ФОНДЫ

3.1. Основные фонды

по видам экономической деятельности¹⁾

(на конец года; по полной учетной стоимости; млн. рублей)

	2005	2010	2013	2014	2015
Все основные фонды	93758	144914	230924	226512	240208
в том числе по видам экономической деятельности:					
сельское хозяйство, охота и лесное хозяйство	761	800	1795	1521	1469
рыболовство, рыбоводство		2063	2181	2586	4269
добыча полезных ископаемых	11158	21338	35216	41085	46280
обрабатывающие производства	1618	1805	2636	1722	1998
производство и распределение электроэнергии и воды	23415	27772	66786	67163	66830
строительство	543	2107	9168	8311	7510
оптовая и розничная торговля, ремонт автотранспортных средств, мотоциклов бытовых изделий и предметов личного пользования	777	1296	3597	4686	6064
гостиницы и рестораны	154	56	80	153	281
транспорт и связь	14549	22527	27570	18118	25019
финансовая деятельность	462	2083	4861	4073	3269
операции с недвижимым имуществом, аренда и предоставление услуг	18771	17609	20774	22091	35504
государственное управление и обеспечение военной безопасности; социальное страхование	8925	27151	34517	33328	19705
образование	6288	8230	8666	8376	8613
здравоохранение и предоставление социальных услуг	3052	6094	8360	9006	9538
предоставление прочих коммунальных, персональных услуг	2212	3983	4717	4293	3859

¹⁾ С учетом проводившихся переоценок.

3.2. Основные характеристики движения основных фондов

	2000	2005	2010	2013	2014	2015
Ввод в действие основных фондов, млн. рублей (в фактически действовавших ценах)	1241	3377	6177	42221	15703	17305
Коэффициент обновления (ввод в действие основных фондов в процентах от общей стоимости основных фондов на конец года)	2,7	3,6	4,3	19,4	6,9	7,2
Коэффициент выбытия (ликвидация основных фондов в процентах от общей стоимости основных фондов на начало года)	1,9	1,9	0,6	0,8	0,7	0,7
Степень износа основных фондов (на конец года), процентов	40,9	54,8	57,2	45,4	47,3	44,9

4. ОХРАНА ОКРУЖАЮЩЕЙ СРЕДЫ

4.1. Основные показатели, характеризующие воздействие хозяйственной деятельности на окружающую среду и природные ресурсы

	2000	2005	2010	2013	2014	2015	2016
Число респондентов, имеющих выбросы загрязняющих веществ в атмосферу	128	154	188	204	205	178	201
Выбросы загрязняющих атмосферу веществ от стационарных источников, тыс. тонн	34,3	28,8	25,4	29,0	29,6	27,3	30,6
Уловлено и обезврежено загрязняющих атмосферу веществ, тыс. тонн	72,0	57,9	52,6	44,9	45,3	46,3	49,3
Образовалось отходов производства и потребления, ¹⁾ тыс. тонн	856,9	2750,3	10199,1	11872,6	9854,0	17167,4	35835,6
Забор воды из природных водных объектов для использования, млн. куб. м	92,4	75,6	79,5	87,0	87,7	78,8	78,6
Сброс сточных вод в поверхностные водоемы, млн. куб. м	81,8	57,4	54,6	55,5	53,0	44,0	41,5
из них загрязненных сточных вод	26,3	28,3	27,0	16,3	14,2	12,9	13,6

¹⁾ 2000 г. - токсичные отходы производства и потребления.

4.2. Охрана и защита лесов

	2000	2005	2010	2013	2014	2015	2016
Общая площадь земель лесного фонда ¹⁾ , тыс. га	44688	44688	44688	44596	44596	44596	44596
из нее лесных земель	26828	26828	26826	26744	26741	26739	26736
Лесовосстановление, га	5045	2722	2600	3000	2500	410	350
в том числе содействии естественному лесовосстановлению	4975	2718	2600	3000	2500	410	350
Текущие затраты на мероприятия по воспроизводству лесов, тыс. рублей	-	-	5479,0	8666,3	8501,1	2296,2	1960,2

¹⁾ По данным департамента лесного хозяйства, контроля и надзора за состоянием лесов Магаданской области.

4.3. Инвестиции в основной капитал, направленные на охрану окружающей среды и рациональное использование природных ресурсов (миллионов рублей)

	2000	2005	2010	2013	2014	2015	2016
Инвестиции в основной капитал - всего	0,1	48,7	151,6	487,5	466,8	610,0	223,8
в том числе:							
на охрану и рациональное использование водных ресурсов	0,1	7,7	116,8	283,6	408,2	233,7	99,4
на охрану и рациональное использование земель	-	40,2	12,7	79,5	... ¹⁾	211,4	... ¹⁾
другие мероприятия	-	0,8	22,1	124,4	23,8	164,9	... ¹⁾

¹⁾ Знак (...) означает, что данные не публикуются в целях обеспечения конфиденциальности первичных статистических данных, полученных от организаций, в соответствии с Федеральным законом от 29.11.2007 № 282-ФЗ «Об официальном статистическом учёте и системе государственной статистики в Российской Федерации» (п.5 ст.4; п.1 ст.9).

5. НАСЕЛЕНИЕ

5.1. Численность населения (на 1 января)

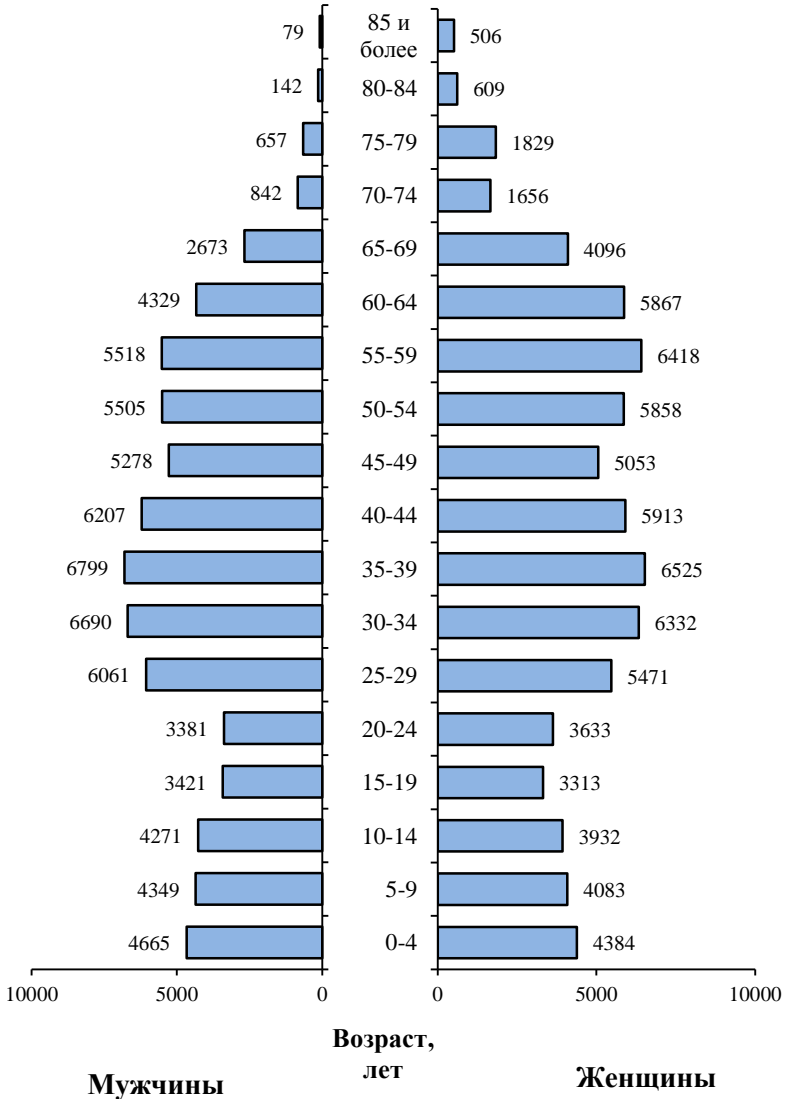
	2001	2006	2011	2014	2015	2016	2017
Все население, тыс. человек	193,9	170,4	156,5	150,3	148,1	146,3	145,6
городское	177,3	160,3	149,4	143,3	141,3	139,8	139,3
сельское	16,6	10,1	7,1	7,0	6,8	6,6	6,3
В общей численности населения, процентов							
городское	91,4	94,1	95,5	95,3	95,4	95,5	95,7
сельское	8,6	5,9	4,5	4,7	4,6	4,5	4,3

5.2. Естественное движение населения (человек)

	2000	2005	2010	2013	2014	2015	2016
Родившиеся	1925	1908	1807	1905	1817	1751	1628
Умершие	2345	2357	2052	1808	1781	1746	1664
в том числе дети в возрасте до одного года	29	23	17	17	11	9	6
Естественный прирост, убыль (-)	-420	-449	-245	97	36	5	-36
На 1000 человек населения							
Родившиеся	9,7	11,1	11,5	12,6	12,2	11,9	11,2
Умершие	11,8	13,7	13,0	11,9	11,9	11,9	11,4
в том числе дети в возрасте до одного года ¹⁾	15,1	12,0	9,3	8,9	6,0	5,1	3,6
Естественный прирост, убыль (-)	-2,1	-2,6	-1,5	0,7	0,3	0,0	-0,2

¹⁾ На 1000 родившихся живыми.

5.3. Возрастно-половой состав населения Магаданской области на 1 января 2016 года (человек)



5.4. Ожидаемая продолжительность жизни при рождении (число лет)

	2000	2005	2010	2013	2014	2015
Все население	62,02	62,53	65,07	67,12	67,19	68,11
мужчины	55,73	57,08	59,80	61,84	61,62	63,17
женщины	69,97	68,88	71,09	72,77	73,25	73,42

5.5. Браки и разводы

	2000	2005	2010	2013	2014	2015	2016
Зарегистрировано:							
браков	1461	1532	1521	1523	1377	1245	1082
разводов	2083	1182	1016	1042	1035	911	928
На 1000 человек населения							
Зарегистрировано:							
браков	7,4	8,9	9,6	10,1	9,2	8,5	7,4
разводов	10,5	6,9	6,4	6,9	6,9	6,2	6,4

5.6. Миграция¹⁾ (человек)

	2000	2005	2010	2013	2014	2015	2016
Прибыло	7597	5045	2978	6161	5721	5882	7883
Выбыло	12748	7712	4867	8304	7998	7613	8622
Миграционный прирост, убыль (-)	-5151	-2667	-1889	-2143	-2277	-1731	-739

¹⁾ С 2013 г. - с учетом лиц, зарегистрированных по месту пребывания на срок 9 месяцев и более.

6. ТРУД

6.1. Численность и состав рабочей силы¹⁾

(тысяч человек)

	2000	2005	2010	2013	2014	2015	2016
Численность рабочей силы – всего	118,1	101,2	102,0	99,0	94,1	93,3	90,4
занятые							
в экономике	105,2	94,2	96,3	96,2	91,2	89,3	86,4
безработные	12,9	7,0	5,7	2,8	2,9	4,0	4,0
Мужчины	62,2	53,0	52,7	50,8	48,2	47,7	46,4
занятые							
в экономике	55,3	49,4	49,9	49,4	46,4	45,8	44,0
безработные	6,9	3,6	2,8	1,4	1,8	1,9	2,4
Женщины	55,9	48,2	49,3	48,2	45,9	45,6	44,0
занятые							
в экономике	49,9	44,8	46,4	46,8	44,8	43,5	42,4
безработные	6,0	3,4	2,9	1,4	1,1	2,1	1,6
Уровень участия в рабочей силе, в процентах	73,6	70,8	78,1	79,0	76,8	77,7	76,9
Уровень занятости, в процентах	65,6	65,9	73,8	76,8	74,4	74,3	73,5
Уровень безработицы, в процентах	11,0	6,9	5,6	2,9	3,1	4,3	4,4

¹⁾ По материалам выборочных обследований рабочей силы: 2000, 2005 гг. – за ноябрь; 2010-2016 гг. – в среднем за год.

**6.2. Среднегодовая численность
работников организаций
по видам экономической деятельности**
(человек)

	2000	2005	2010	2013	2014	2015	2016
Всего	86695	76428	68966	69082	67752	66723	66797
в том числе:							
сельское хозяйство, охота и лесное хозяйство	2331	1212	786	775	747	738	752
рыболовство, рыбоводство	1026	999	822	720	700	580	710
добыча полезных ископаемых	9220	9394	7126	8469	8282	8594	9443
обрабатывающие производства	5359	3913	2333	2113	1898	1751	1489
производство и распределение электроэнергии, воды	7116	5846	5943	5689	5716	5731	5870
строительство	5733	3030	3453	5029	4080	4145	3592
оптовая и розничная торговля; ремонт автотранспортных средств, мотоциклов, бытовых изделий и предметов личного пользования	4535	4201	3834	3888	3914	3798	4025
гостиницы и рестораны	618	738	970	1072	1198	956	1073
транспорт и связь	11691	8530	5486	5362	5362	5198	4960
финансовая деятельность	1250	1523	1759	1830	1636	1430	1288
операции с недвижимым имуществом, аренда и предоставление услуг	7866	6737	5639	5563	5331	5426	5793
государственное управление и обеспечение военной безопасности; социальное страхование	9336	10366	12063	11146	11290	11068	10544
образование	8844	8265	7376	6543	6611	6597	6569
здравоохранение и предоставление социальных услуг	8205	7969	7772	7583	7743	7575	7653
предоставление прочих коммунальных, социальных и персональных услуг	3566	3705	3604	3300	3244	3136	3036

6.3. Структура среднегодовой численности работников организаций по видам экономической деятельности в 2016 году
(в процентах)



**6.4. Численность незанятого населения,
состоявшего на учете в государственных учреждениях
службы занятости¹⁾**

(на конец года)

	2000	2005	2010	2013	2014	2015	2016
Численность не занятых трудовой деятельностью граждан, зарегистрированных в государственных учреждениях службы занятости - всего, человек	4816	5473	2672	1494	1741	2038	1946
из них признаны безработными	4697	5469	2551	1346	1414	1821	1655
Заявленная работодателями потребность в работниках, человек	918	661	1968	2870	3726	2291	2344
Численность незанятого населения в расчете на 100 заявленных вакансий, человек	524,6	828,0	135,8	52,1	46,7	89,0	83,0
Уровень зарегистрированной безработицы, в процентах	4,0	5,4	2,5	1,4	1,5	1,9	1,9

¹⁾ Здесь и в табл. 6.5, 6.6 – по данным министерства труда и социальной политики Магаданской области.

**6.5. Распределение численности
зарегистрированных безработных по полу и возрасту**
(на конец 2016 года)

	Человек	В % к		Справочно
		2015 г.	итогу	2015 г. в % к итогу
Безработные - всего	1655	90,9	100	100
по полу				
мужчины	933	85,2	56,4	60,1
женщины	722	99,4	43,6	39,9
по возрасту, лет				
16-17	13	86,7	0,8	0,8
18-19	26	96,3	1,6	1,5
20-24	156	92,3	9,4	9,3
25-29	255	100,8	15,4	13,9
30 и старше	1205	88,8	72,8	74,5

**6.6. Трудоустройство населения государственными
учреждениями службы занятости**

(человек)

	2000	2005	2010	2013	2014	2015	2016
Обратились по вопро- су трудоустройства – всего	10316	12064	8654	5095	5340	6124	6225
в том числе:							
занятые трудовой деятельностью и учебой	1596	1246	1137	1077	933	925	1004
не занятые трудовой деятельностью	8720	10818	7517	4018	4407	5199	5221
Трудоустроены – всего	3465	3552	4480	2010	1996	2039	2036
в том числе:							
занятые трудовой деятельностью и учебой	1591	1241	1119	910	872	882	955
не занятые трудовой деятельностью	1874	2311	3361	1100	1124	1157	1081

7. УРОВЕНЬ ЖИЗНИ НАСЕЛЕНИЯ

ИНДИКАТОРЫ УРОВНЯ ЖИЗНИ НАСЕЛЕНИЯ

7.1. Основные социально-экономические индикаторы уровня жизни населения (рублей)

	2000	2005	2010	2013	2014	2015	2016
Среднедушевые денежные доходы населения (в месяц), рублей	3725	11167	27801	42463	45846	50173	46135
Реальные располагаемые денежные доходы на душу населения, в процентах к предыдущему году	104,1	104,5	105,0	105,3	101,7	96,0	88,0
Среднемесячная номинальная начисленная заработная плата работников организаций, рублей	4248	14673	36582	57121	62152	65996	69757
Реальная начисленная заработная плата, в процентах к предыдущему году	101,5	117,9	104,9	105,1	103,1	92,8	98,9
Средний размер назначенных пенсий ¹⁾ , рублей	1056 ²⁾	4096	12022	16022	17456	19361	19719
Реальный размер назначенных пенсий, в процентах к предыдущему году	117,5	110,9	109,5	101,1	101,1	100,0	98,7

	2000	2005	2010	2013	2014	2015	2016
Соотношение среднедушевых денежных доходов населения с величиной прожиточного минимума, процентов	163,4	244,4	304,7	306,9	308,4	289,8	255,7
Численность населения с доходами ниже величины прожиточного минимума, тыс. человек	62,4	32,3	21,6	18,3	18,2	19,6	21,9

¹⁾ По данным Отделения Пенсионного фонда Российской Федерации по Магаданской области. За 2000, 2005, 2014 гг. – на конец года; 2010, 2013, 2015, 2016 гг. – на 1 января года, следующего за отчетным.

²⁾ С учетом компенсации.

7.2. Величина прожиточного минимума¹⁾

(в среднем на душу населения; рублей в месяц)

	2000	2005	2010	2013 ²⁾	2014	2015	2016
Все население	2279,0	4569,0	9124,8	13834,0	14865,3	17310,5	18042,5
в том числе по социально-демографическим группам:							
трудоспособное население	2406,0	4844,3	9610,0	14503,5	15572,8	18176,8	18906,8
пенсионеры	1625,0	3268,5	7161,3	10911,8	11699,3	13628,5	14151,5
дети	2161,0	4348,8	9013,5	14285,0	15489,8	18164,8	19127,0

¹⁾ За 2000, 2005, 2010, 2013 гг. приведена оценка на основе данных, установленных администрацией Магаданской области за I – IV кварталы соответствующих лет; за 2014–2016 гг. – на основе данных, установленных Правительством Магаданской области.

²⁾ На основании Федерального закона от 3 декабря 2012 г. № 233-ФЗ «О внесении изменений в Федеральный закон «О прожиточном минимуме в Российской Федерации» с 2013 г. изменен порядок расчета величины прожиточного минимума.

ДОХОДЫ И РАСХОДЫ НАСЕЛЕНИЯ**7.3. Состав и использование
денежных доходов населения**

(миллионов рублей)

	2000	2005	2010	2013	2014	2015
Денежные доходы - всего	8849,4	23070,5	52632,8	77112,9	82078,7	88629,6
в том числе:						
доходы от пред- принимательской деятельности	554,6	1306,6	2716,2	4218,9	4450,8	4750,9
оплата труда и до- ходы работников от организаций	5639,2	15641,6	35000,3	54742,6	58116,5	57828,3
социальные выплаты	865,2	2989,7	9401,4	13135,4	13812,9	15670,3
доходы от собственности	122,7	858,1	1725,4	3616,7	3942,6	5253,2
другие доходы	1667,7	2274,5	3789,5	1399,4	1755,9	5126,9
Денежные расходы и сбереже- ния - всего	8849,4	23070,5	52632,8	77112,9	82078,7	88629,6
в том числе:						
покупка товаров и оплата услуг	4294,1	11504,2	26262,0	40579,5	43287,5	44802,6
обязательные пла- тежи и разнообра- зные взносы	736,2	2904,1	8156,5	12554,7	13491,1	13094,5
приобретение недвижимости	0,6	26,1	595,0	5224,4	6769,3	5999,1
прирост финансо- вых активов	3818,5	8636,1	17619,3	18754,3	18530,9	24733,4
из него прирост денег на руках у населения	1963,9	3289,3	6595,4	7038,4	7042,9	6481,9

7.4. Структура денежных доходов и расходов населения

(в процентах)

	2000	2005	2010	2013	2014	2015
Денежные доходы - всего	100	100	100	100	100	100
в том числе:						
доходы от предпринимательской деятельности	6,3	5,7	5,1	5,5	5,4	5,4
оплата труда и доходы работников от организаций	63,7	67,8	66,5	71,0	70,8	65,2
социальные выплаты	9,8	12,9	17,9	17,0	16,8	17,7
доходы от собственности	1,4	3,7	3,3	4,7	4,8	5,9
другие доходы	18,8	9,9	7,2	1,8	2,2	5,8
Денежные расходы и сбережения - всего	100	100	100	100	100	100
в том числе:						
покупка товаров и оплата услуг	48,5	49,9	49,9	52,6	52,7	50,5
обязательные платежи и разнообразные взносы	8,3	12,6	15,5	16,3	16,4	14,8
приобретение недвижимости	0,0	0,1	1,1	6,8	8,3	6,8
прирост финансовых активов	43,1	37,4	33,5	24,3	22,6	27,9
из него прирост денег на руках у населения	22,1	14,3	12,5	9,1	8,6	7,3

7.5. Среднемесячная номинальная начисленная заработная плата работников организаций по видам экономической деятельности

(рублей)

	2000	2005	2010	2013	2014	2015	2016
Всего	4248	14673	36582	57121	62152	65996	69757
Сельское хозяйство, охота и лесное хозяйство	2595	8608	20802	34170	38036	38700	41674
Рыболовство, рыбоводство	4807	15104	48953	59094	62985	80028	102930
Добыча полезных ископаемых	4887	17256	49255	74309	79702	96147	103021
Обрабатывающие производства	5922	12231	26678	42659	45272	57669	69823
Производство и рас- пределение электро- энергии, воды	4246	13529	35284	48697	54260	59220	63548
Строительство	4531	12997	35048	60106	61927	58798	61339
Оптовая и розничная торговля; ремонт автотранспортных средств, мотоциклов, бытовых изделий и предметов личного пользования	3167	9266	25335	35679	35696	37918	41752
Гостиницы и рестораны	2530	9541	23645	31892	30701	34833	39058
Транспорт и связь	4398	14390	34776	52853	55803	59656	65104
Финансовая деятельность	12505	34593	80649	94247	103465	105772	102299
Операции с недвижи- мым имуществом, аренда и предостав- ление услуг	2967	14548	36538	54167	62935	68455	71302
Государственное управление и обеспе- чение военной безопасности; соци- альное страхование	4884	20618	48250	74587	80827	79499	81255

	2000	2005	2010	2013	2014	2015	2016
Образование	2329	9675	20552	39948	45371	47809	48862
Здравоохранение и предоставление социальных услуг	2517	10169	22768	43501	49540	52077	52556
Предоставление прочих коммунальных, социальных и персональных услуг	2218	9234	20525	33939	41159	44246	43958

7.6. Численность пенсионеров и средний размер назначенных пенсий по видам пенсионного обеспечения и категориям пенсионеров¹⁾

	2000	2005	2010	2013	2014	2015	2016
Численность пенсионеров, человек							
Все пенсионеры	46394	45849	46918	46773	46257	46364	46036
в том числе получающие пенсии:							
по старости	35777	38695	41884	41860	41450	41396	41108
по инвалидности	3412	2207	1247	1151	1091	1089	1049
по случаю потери кормильца	4330	2990	1207	878	823	921	929
за выслугу лет	895	-	-	-	-	-	-
социальные	1980	1906	2498	2772	2781	2837	2832
федеральные государственные гражданские служащие	-	51	82	112	112	109	118
по предложению органов службы занятости	12	-

	2000	2005	2010	2013	2014	2015	2016
Средний размер назначенных пенсий²⁾, рублей							
Все пенсионеры	1056	4096	12022	16022	17456	19361	19719
в том числе получающие пенсии:							
по старости	1119	4386	12588	16722	18164	20188	20530
по инвалидности	942	3106	8052	10512	11184	12449	12818
по случаю потери кормильца	750	1950	5805	7996	8463	9292	9694
за выслугу лет	1081	-	-	-	-	-	-
социальные	769	2673	7337	10041	11760	12938	13491
федеральные государственные гражданские служащие	-	5733	16734	20889	23151	25674	26040

¹⁾ По данным Отделения Пенсионного фонда Российской Федерации по Магаданской области. За 2000, 2005, 2014 гг. – на конец года; за 2010, 2013, 2015, 2016 гг. – на 1 января года, следующего за отчетным.

²⁾ 2000 г. – с учетом компенсации.

7.7. Социально-экономическая дифференциация населения по доходам¹⁾

(в процентах)

	2000	2005	2010	2013	2014	2015	2016
Денежные доходы – всего	100	100	100	100	100	100	100
в том числе по 20-процентным группам населения:							
первая (с наименьшими доходами)	7,2	5,9	5,4	5,7	5,7	5,8	6,3
вторая	12,0	10,7	10,2	10,4	10,4	10,6	11,1
третья	16,7	15,6	15,1	15,4	15,4	15,5	15,9
четвертая	23,1	22,8	22,7	22,8	22,7	22,8	23,0
пятая (с наибольшими доходами)	41,0	45,0	46,6	45,7	45,8	45,3	43,7
Коэффициент фондов (коэффициент дифференциации доходов), в разгах	9,1	13,1	15,0	13,9	14,0	13,4	11,6
Коэффициент Джини (индекс концентрации доходов)	0,337	0,388	0,408	0,397	0,397	0,391	0,372
Доля населения с денежными доходами ниже прожиточного минимума, в процентах от общей численности населения	30,9	18,6	13,6	12,2	12,1	13,2	15,0
Дефицит дохода, в процентах от общего объема денежных доходов	5,7	2,3	1,4	1,2	1,2	1,4	1,7

¹⁾ Оценка на основе материалов выборочного обследования бюджетов домашних хозяйств и макроэкономического показателя среднедушевых денежных доходов населения.

**7.8. Распределение населения по величине
среднедушевых денежных доходов¹⁾**
(в процентах от общей численности населения)

	2000	2005	2010	2013	2014	2015	2016
Все население	100	100	100	100	100	100	100
в том числе со средне- душевыми денежными доходами, рублей в месяц:							
до 1000,0	3,3	0,1	0,0	0,0	0,0	0,0	0,0
1000,1 - 1400,0	6,5	0,4	0,0	0,0	0,0	0,0	0,0
1400,1 - 1800,0	9,1	0,9	0,0	0,0	0,0	0,0	0,0
1800,1 - 2200,0	10,1	1,4	0,1	0,0	0,0	0,0	0,0
2200,1 - 2600,0	10,0	1,9	0,1	0,0	0,0	0,0	0,0
2600,1 - 3000,0	9,2	2,3	0,2	0,0	0,0	0,0	0,0
3000,1 - 3400,0	8,1	2,6	0,3	0,1	0,0	0,0	0,0
3400,1 - 4200,0	13,0	6,0	0,9	0,2	0,1	0,1	0,1
4200,1 - 5000,0	9,2	6,6	1,2	0,3	0,2	0,1	0,1
5000,1 - 5800,0	6,4	6,6	1,6	0,4	0,3	0,2	0,2
5800,1 - 7400,0	7,5	12,6	4,0	1,2	1,0	0,7	0,6
7400,1 - 9000,0	3,6	10,9	4,8	1,8	1,5	1,1	1,0
9000,1 - 10600,0	1,8	9,0	5,2	2,3	2,0	1,5	1,5
10600,1 - 13800,0	1,5	13,2	10,7	5,8	5,0	4,0	4,2
13800,1 - 17000,0	0,4	8,4	10,1	6,7	6,0	5,1	5,4
17000,1 - 20200,0	0,2	5,5	9,0	7,0	6,4	5,7	6,1
20200,1 - 25000,0	0,1	4,9	11,2	10,2	9,6	8,9	9,7
25000,1 - 35000,0	0,0	4,3	15,9	18,0	17,7	17,2	18,6
35000,1 - 50000,0	-	1,8	12,3	18,1	18,7	19,4	20,3
50000,1 - 75000,0	-	0,6	7,9	15,1	16,4	18,2	17,7
свыше 75000,0	-	0,0	4,5	12,8	15,1	17,8	14,5

¹⁾ Оценка на основе материалов выборочного обследования бюджетов домашних хозяйств и макроэкономического показателя среднедушевых денежных доходов населения.

7.9. Структура потребительских расходов домашних хозяйств

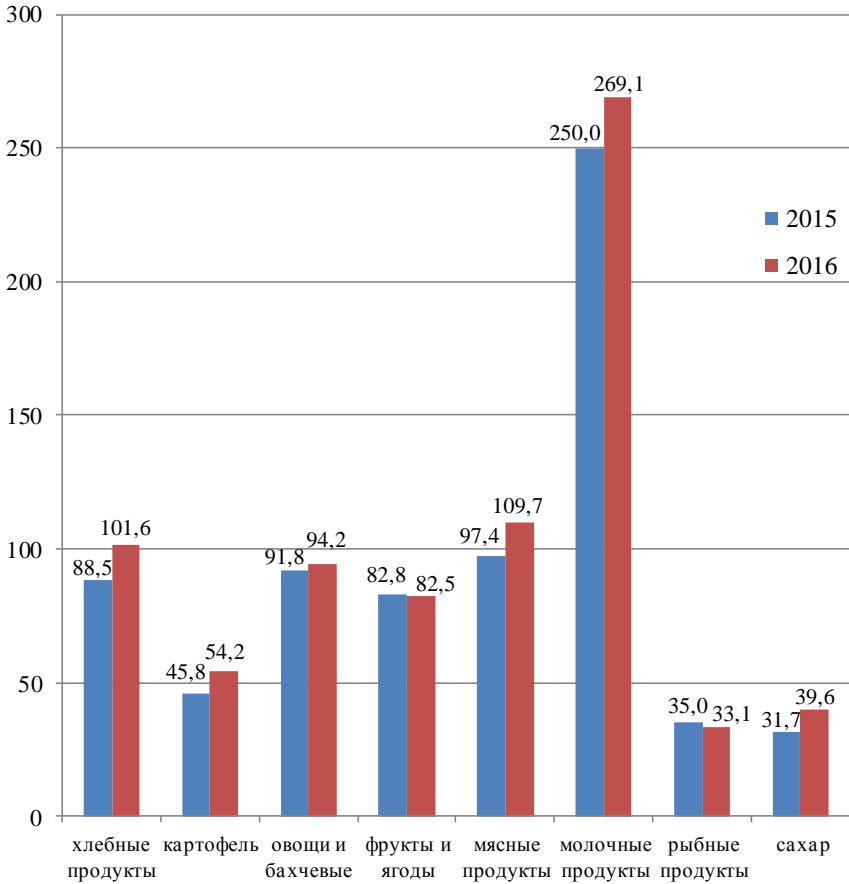
(по материалам выборочного обследования бюджетов
домашних хозяйств; в процентах)

	2000	2005	2010	2013	2014	2015	2016
Потребительские расходы - всего	100	100	100	100	100	100	100
в том числе:							
на покупку продуктов для домашнего питания	53,1	35,9	36,2	34,3	30,2	40,0	41,4
из них на покупку:							
хлеба и хлебных продуктов	7,3	5,4	4,9	3,9	4,0	4,3	5,3
картофеля, овощей и фруктов	11,3	7,7	8,7	9,5	7,8	10,5	9,6
мяса и мясных продуктов	12,2	9,3	8,9	8,1	7,2	10,2	10,7
рыбы и рыбных продуктов	2,8	2,1	2,0	3,1	2,7	2,9	2,6
молока и молочных продуктов	7,0	4,7	5,4	4,7	4,0	5,3	6,1
сахара и кондитерских изделий	4,9	1,8	2,4	1,9	1,6	2,3	2,3
яиц	1,6	0,8	0,7	0,6	0,5	0,7	0,8
масла и жиров	2,1	0,9	0,6	0,5	0,4	0,5	0,8
других продуктов	3,9	3,2	2,6	2,0	2,0	3,3	3,2
расходы на питание вне дома	2,0	1,3	1,0	2,2	1,5	2,4	1,3
расходы на покупку алкогольных напитков	3,1	2,1	1,5	1,9	2,0	2,0	1,3
расходы на покупку непродовольственных товаров	29,2	36,0	31,0	29,3	36,9	29,2	28,0
из них на покупку:							
одежды, обуви, белья, тканей	14,0	11,7	9,1	6,5	5,4	4,7	5,9
телерадиоаппаратуры, предметов для отдыха	1,9	4,5	3,6	2,5	3,1	2,8	2,6

	2000	2005	2010	2013	2014	2015	2016
транспортных средств	0,9	4,7	4,2	4,6	13,6	7,8	6,1
мебели, товаров по ведению хозяйства	6,4	6,8	4,2	4,5	3,4	2,5	2,4
строительных материалов	1,2	0,9	0,4	0,2	0,8	0,6	0,3
топлива	0,8	0,4	2,3	3,8	3,7	2,9	2,5
табачных изделий	1,3	0,6	0,5	1,2	1,5	1,4	1,6
медицинских товаров, предметов гигиены	0,9	3,9	5,1	4,4	4,2	4,8	5,4
других непродовольственных товаров	1,8	2,5	1,6	1,6	1,2	1,7	1,2
расходы на оплату услуг	12,6	24,7	30,3	32,3	29,4	26,4	28,0
из них на оплату:							
жилищно-коммунальных услуг	5,3	9,6	14,3	13,9	12,6	13,6	15,8
бытовых услуг	1,3	1,7	3,1	4,6	3,2	2,5	2,1
услуг учреждений культуры	0,2	0,3	0,6	2,6	3,5	2,5	2,8
услуг в системе образования	1,3	1,5	1,7	1,5	1,3	0,9	1,2
медицинских услуг	0,3	0,7	0,7	0,7	0,4	0,2	0,4
санаторно-оздоровительных услуг	-	-	0,6	-	0,2	0,0	0,2
услуг пассажирского транспорта	2,5	7,4	5,3	4,6	4,3	2,8	1,8
услуг связи	1,6	2,4	3,7	3,8	3,3	3,2	3,3
прочих услуг	0,1	1,1	0,3	0,6	0,6	0,7	0,4

7.10. Потребление основных продуктов питания¹⁾

(в среднем на одного члена домашнего хозяйства в год; килограммов)



¹⁾ По материалам выборочного обследования бюджетов домашних хозяйств.

7.11. Наличие предметов длительного пользования в домашних хозяйствах¹⁾

(на конец года; на 100 домохозяйств; штук)

	2000	2005	2010	2013	2014	2015	2016
Телевизоры	115	125	150	175	189	208	156
Видеомагнитофоны, видеокамеры	71	67	58	56	47	53	33
Магнитофоны, плееры, музыкальные центры	77	88	68	83	70	75	39
Мобильные телефоны	...	56	176	222	212	213	193
Микроволновые печи		43	85	80	79	85	102
Персональные компьютеры	5	23	52	61	65	57	38
Портативный компьютер (ноутбук, планшет, iPod)	17	30	36	66	64
Холодильники, морозильники	114	119	140	123	123	144	115
Стиральные машины	99	90	98	96	93	92	95
Электропылесосы	84	82	97	97	89	97	93
Легковые автомобили	22	17	38	45	44	32	25

¹⁾ По материалам выборочного обследования бюджетов домашних хозяйств.

ЖИЛИЩНЫЕ УСЛОВИЯ НАСЕЛЕНИЯ

7.12. Жилищный фонд и общая площадь жилых помещений, приходящаяся в среднем на одного жителя

(на конец года)

	Жилищный фонд, тыс. кв. метров		Общая площадь жилых помещений, приходящаяся в среднем на одного жителя, кв. метров
	всего	из него частный	
2000	4730,9	2227,3	24,4
2005	4537,0	2597,3	26,6
2010	4439,3	3027,5	28,4
2013	4356,0	3334,0	29,0
2014	4342,4	3350,3	29,3
2015	4348,1	3420,8	29,7
2016	4341,2	3436,9	29,8

Магаданская область в цифрах. 2017

7.13. Благоустройство жилищного фонда

(на конец года; в процентах)

	Удельный вес общей площади, оборудованной					
	водопроводом	канализацией	централизован- ным отопле- нием	ваннами	горячим водо- снабжение- нием	наполь- ными электро- плитами
Городской жилищный фонд						
2000	89,0	88,4	89,5	86,3	82,7	56,3
2005	93,0	92,3	86,4	88,3	88,3	56,8
2010	93,3	92,7	93,0	88,4	89,5	58,0
2013	93,4	93,0	93,1	89,6	90,4	57,4
2014	93,8	93,4	93,5	90,0	90,8	57,8
2015	93,8	92,2	93,5	90,0	90,9	58,1
2016	93,8	93,4	93,3	90,0	90,8	58,2
Сельский жилищный фонд						
2000	67,4	66,5	69,8	61,8	39,6	24,3
2005	76,5	69,3	47,6	53,7	37,5	26,3
2010	80,3	73,1	64,6	49,8	40,0	25,0
2013	73,5	70,3	68,7	51,8	40,8	39,3
2014	73,2	69,9	68,6	46,5	41,6	38,9
2015	71,1	67,8	66,2	49,7	40,9	31,7
2016	71,5	68,4	66,6	48,5	40,8	29,2

8. ОБРАЗОВАНИЕ

8.1. Дошкольные образовательные организации в 2000-2013 гг.

(на конец года)

	Число дошкольных образовательных организаций	Численность воспитанников в них ¹⁾ , человек	Охват детей дошкольным образованием, процентов	Численность воспитанников, обучающихся на 100 мест в дошкольных образовательных организациях, человек
2000	58	7332	67,9	75
2005	57	7774	74,6	85
2010	60	8359	80,3	97
2013	61	8559	86,1	96

¹⁾ Включая воспитанников групп дошкольного образования, организованных в общеобразовательных организациях.

8.2. Организации, осуществляющие образовательную деятельность по образовательным программам дошкольного образования, присмотр и уход за детьми в 2014-2016 гг.

(на конец года)

	2014	2015	2016
Число организаций – всего ¹⁾	68	68	68
из них дошкольных образовательных организаций	52	51	51
Численность воспитанников в них, человек	8760	8724	8908
из них в дошкольных образовательных организациях	8515	8332	8539
Охват детей дошкольным образованием, процентов	82,3	81,3	...
Численность воспитанников, обучающихся на 100 мест в организациях, осуществляющих образовательную деятельность по образовательным программам дошкольного образования, присмотр и уход за детьми, человек	96	99	96

¹⁾ Включая организации, находящиеся на капитальном ремонте и организации, деятельность которых приостановлена.

8.3. Общеобразовательные организации

(на начало учебного года)

	Число общеобразовательных организаций (без вечерних (сменных) общеобразовательных организаций) ¹⁾	Численность обучающихся в них, человек	Число вечерних (сменных) общеобразовательных организаций	Численность обучающихся в них ²⁾ , человек
2000/01	79	28911	4	1931
2005/06	71	18854	3	1534
2010/11	64	15577	1	804
2013/14	62	15782	1	622
2014/15	62	15815	1	626
2015/16	60	16071	1	504
2016/17	58	16061	1	458

¹⁾ Включая организации, находящиеся на капитальном ремонте.

²⁾ Включая обучавшихся заочно.

8.4. Выпускники общеобразовательных организаций

(человек)

	2000	2005	2010	2013	2014	2015	2016
Численность обучающихся, получивших аттестат об основном общем образовании	3325	2540	1127	1375	1320	1276	1385
из них по окончании вечерних (сменных) общеобразовательных организаций	217	216	108	98	37	39	56
Численность обучающихся, получивших аттестат о среднем общем образовании	2693	2225	1125	900	992	827	915
из них по окончании вечерних (сменных) общеобразовательных организаций	339	312	189	86	157	92	126

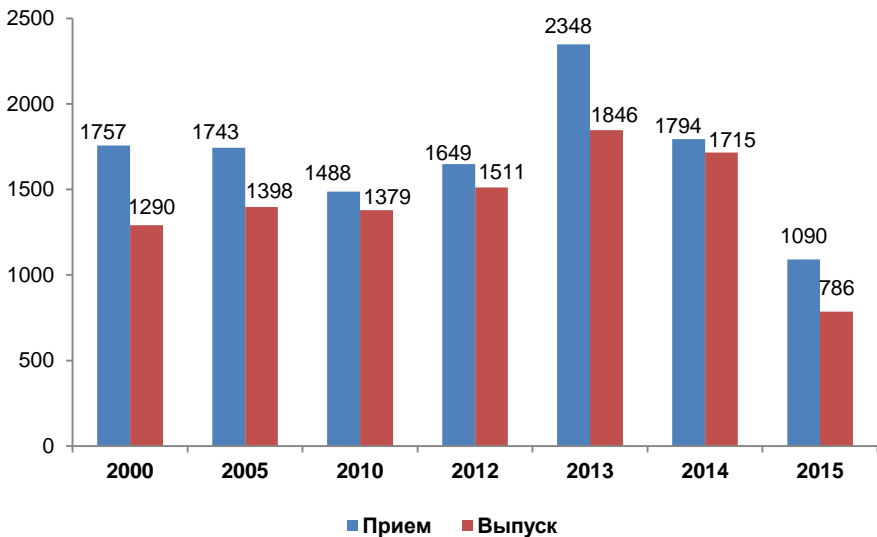
**8.5. Профессиональные образовательные организации,
осуществляющие подготовку квалифицированных
рабочих, служащих¹⁾**
(на конец года)

	2000	2005	2010	2013	2014	2015
Число образовательных организаций	10	10	10	9	9	9
Численность обучающихся в них, ²⁾ человек	2800	2648	1794	1841	1511	1468

¹⁾ С 2013 г. - по данным Министерства образования и науки Российской Федерации.

²⁾ С 2010 г. – включая обучающихся на договорной основе.

**8.6. Прием на обучение и выпуск
квалифицированных рабочих, служащих¹⁾**
(человек)



¹⁾ С 2010 г. – включая принятых на обучение и обучившихся на договорной основе.

8.7. Профессиональные образовательные организации, осуществляющие подготовку специалистов среднего звена¹⁾

(на начало учебного года)

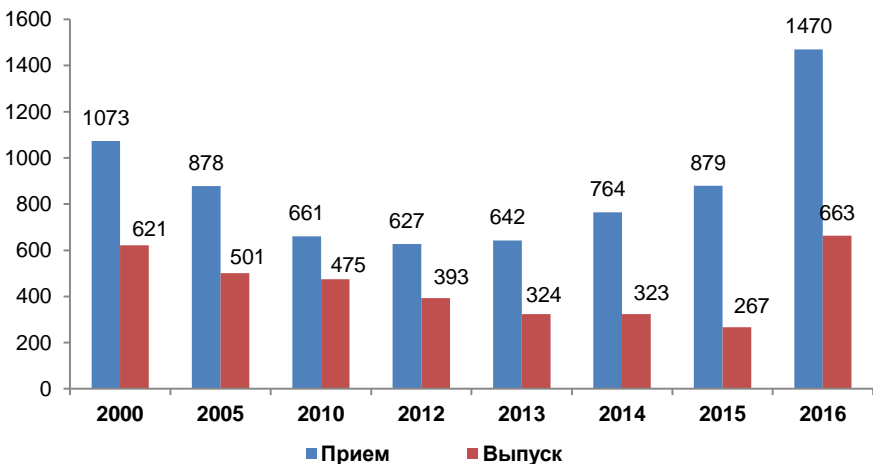
	2000/01	2005/06	2010/11	2013/14	2014/15	2015/16	2016/17 ²⁾
Число образовательных организаций	4	4	4	4	5	6	12
Численность обучающихся в них, человек	2818	2544	1973	1694	1824	2121	3571

¹⁾ С 2013/2014 г. - по данным Министерства образования и науки Российской Федерации, включая филиалы.

²⁾ По организациям, осуществляющим подготовку по программам среднего профессионального образования (включая подготовку квалифицированных рабочих, служащих).

8.8. Прием на обучение и выпуск специалистов среднего звена¹⁾

(человек)



¹⁾ 2016 г. - по организациям, осуществляющим подготовку по программам среднего профессионального образования (включая подготовку квалифицированных рабочих, служащих).

8.9. Образовательные организации высшего образования¹⁾

(на начало учебного года)

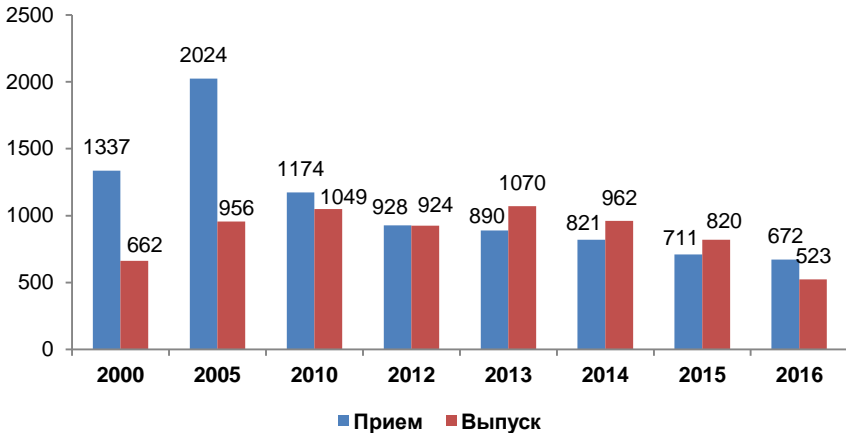
	Государственные		Частные	
	число образовательных организаций	численность студентов в них ²⁾ , человек	число образовательных организаций	численность студентов в них ²⁾ , человек
2000/01	1	4251	1	117
2005/06	4	7086	4	2871
2010/11	4	6361	3	3720
2013/14	3	4469	3	2336
2014/15	3	3469	2	1771
2015/16	2	2854	2	1597
2016/17	2	2609	2	965

¹⁾ Включая филиалы. С 2013/14 г. - по данным Министерства образования и науки Российской Федерации.

²⁾ Обучающихся по программам бакалавриата, специалитета, магистратуры.

8.10. Прием на обучение и выпуск бакалавров, специалистов, магистров¹⁾

(человек)



¹⁾ По государственным образовательным организациям высшего образования, включая филиалы.

9. ЗДРАВООХРАНЕНИЕ

9.1. Медицинские организации

(на конец года)

	2000	2005	2010	2013	2014	2015	2016
Число больничных организаций ¹⁾	31	29	21	20	20	20	20
Число больничных коек ²⁾ :							
всего	3357	2976	2329	2044	1796	1715	1715
на 10 000 человек населения	173,1	174,7	148,8	136,0	121,3	117,2	117,8
Число врачебных и акушерских коек для беременных и рожениц	154	141	123	99	88	79	73
Число врачебных амбулаторно-поликлинических организаций (самостоятельных и входящих в состав больничных организаций) ³⁾	64	60	43	40	47	46	43
Мощность врачебных амбулаторно-поликлинических организаций, посещений в смену							
всего	6541	6555	6096	6684	6465	6307	6276
на 10 000 человек населения	337,3	384,7	389,4	444,7	436,6	431,0	431,1
Число женских консультаций, детских поликлиник, амбулаторий (самостоятельных и входящих в состав других организаций)	54	51	60 ⁴⁾	47	42	37	34

	2000	2005	2010	2013	2014	2015	2016
Число врачебных фельдшерско-акушерских пунктов	23	25	16	17	13	13	15
Число станций (отдельной) скорой помощи	19	17	16	16	14	16	9

¹⁾ Медицинские организации, являющиеся юридическими лицами.

²⁾ С 2010 г. – койки круглосуточных стационаров (без коек в дневных стационарах).

³⁾ С 2010 г. – без учета микропредприятий.

⁴⁾ С учетом отделений (кабинетов), входящих в лечебно-профилактические организации.

9.2. Численность медицинских кадров

(на конец года; человек)

	2000	2005	2010	2013	2014	2015	2016
Численность врачей:							
всего	1044	940	870	895	892	893	879
на 10 000 человек населения	53,8	55,2	55,6	59,5	60,2	61,0	60,4
Численность среднего медицинского персонала:							
всего	2882	2567	2420	2274	2260	2424	2433
на 10 000 человек населения	148,6	150,6	154,6	151,3	152,6	165,6	167,1

9.3. Заболеваемость населения по основным классам болезней

(зарегистрировано пациентов с диагнозом,
установленным впервые в жизни)

	2000	2005	2010	2013	2014	2015	2016
Всего, человек							
Все болезни	187257	148064	127597	117324	110674	103659	97536
из них:							
инфекционные и паразитарные болезни	15359	11356	9575	5650	5338	6291	6705
новообразования	2057	1529	1345	1312	1254	1255	1431
болезни эндокринной системы, расстройства питания, нарушения обмена веществ	2269	1400	1807	1755	2051	1605	1678
болезни крови и кроветворных органов и отдельные нарушения, вовлекающие иммунный механизм	674	517	376	248	271	331	301
болезни нервной системы	3906	2786	1440	1412	1190	934	1196
болезни системы кровообращения	3095	2691	2695	2057	2556	2641	1708
болезни органов дыхания	76854	56183	52263	48903	47688	48172	42728
болезни органов пищеварения	6406	3992	3263	2267	2242	1954	2022
болезни мочеполовой системы	10945	9648	8181	8860	7076	6735	7576
болезни кожи и подкожной клетчатки	11401	8234	6245	6334	5607	4227	3801
болезни костно-мышечной системы и соединительной ткани	7983	6417	4261	3224	2663	1863	1633
врожденные аномалии (пороки развития)	377	237	199	349	332	217	297
травмы и отравления	22546	21336	16920	18825	17518	16965	14884

	2000	2005	2010	2013	2014	2015	2016
На 1000 человек населения							
Все болезни	945,9	860,0	808,8	775,3	741,8	704,2	668,2
из них:							
инфекционные и паразитарные болезни	77,6	66,0	60,7	37,3	35,8	42,7	45,9
новообразования	10,4	8,9	8,5	8,7	8,4	8,5	9,8
болезни эндокринной системы, расстройства питания, нарушения обмена веществ	11,5	8,1	11,5	11,6	13,7	10,9	11,5
болезни крови и кровеносных органов и отдельные нарушения, вовлекающие иммунный механизм	3,4	3,0	2,4	1,6	1,8	2,2	2,1
болезни нервной системы	19,7	16,2	9,1	9,3	8,0	6,3	8,2
болезни системы кровообращения	15,6	15,6	17,1	13,6	17,1	17,9	11,7
болезни органов дыхания	388,2	326,3	331,3	323,1	319,6	327,2	292,7
болезни органов пищеварения	32,4	23,2	20,7	15,0	15,0	13,3	13,9
болезни мочеполовой системы	55,3	56,0	51,9	58,5	47,4	45,8	51,9
болезни кожи и подкожной клетчатки	57,6	47,8	39,6	41,9	37,6	28,7	26,0
болезни костно-мышечной системы и соединительной ткани	40,3	37,3	27,0	21,3	17,8	12,7	11,2
врожденные аномалии (пороки развития)	1,9	1,4	1,3	2,3	2,2	1,5	2,0
травмы и отравления	113,9	123,9	107,2	124,4	117,4	115,2	102,0

10. КУЛЬТУРА

10.1. Общедоступные библиотеки

(на конец года)

	Число общедоступных библиотек	Библиотечный фонд – всего, тыс. экземпляров	Численность зарегистрированных пользователей, тыс. человек
2000	65	2943,8	130,4
2005	56	2577,7	110,0
2010	42	1781,5	92,0
2013	39	1603,9	85,5
2014	39	1585,4	85,7
2015	39	1581,1	84,8
2016	48	1677,7	86,5

10.2. Театры

(на конец года)

	2000	2005	2010	2013	2014	2015	2016
Число профессиональных театров	2	2	2	2	2	2	2
Численность зрителей театров, тыс. человек	39,6	42,5	43,1	46,7	48,4	48,0	47,7

10.3. Музеи

(на конец года)

	2000	2005	2010	2013	2014	2015	2016
Число музеев (включая филиалы)	4	4	5	5	5	5	5
Число посещений музеев, тыс.	28,2	18,4	20,3	20,1	22,1	24,1	27,9

10.4. Учреждения культурно-досугового типа

(на конец года)

	2000	2005	2010	2013	2014	2015	2016
Число учреждений культурно-досугового типа	48	45	40	38	38	38	38
Число посадочных мест в зрительных и лекционных залах, тыс.	11,0	10,1	7,5	6,6	6,4	6,3	6,5

10.5. Киноустановки

(на конец года)

	Число киноустановок с платным показом	из них стационарных киноустановок	Число мест в зрительных залах стационарных киноустановок, тыс.	Число посещений киносеансов, тыс.
2000	11	11	2,7	90,5
2005	11	11	2,3	20,8
2010	12	12	3,5	182,2
2013	11	11	3,1	145,8
2014	13	13	3,5	102,0
2015	12	12	3,8	104,0
2016	18	18	4,4	100,2

11. ПРАВОНАРУШЕНИЯ

11.1. Число зарегистрированных преступлений

(единиц)

	2000	2005	2010	2013	2014	2015	2016
Зарегистрировано преступлений - всего	6344	4659	3556	3488	3080	3309	2986
из них:							
убийство и покушение на убийство	74	71	30	30	28	34	35
умышленное причинение тяжкого вреда здоровью	120	99	94	68	67	61	66
изнасилование и покушение на изнасилование	11	14	9	10	5	3	4
разбой	63	34	19	12	10	7	8
грабежи	210	237	139	94	57	75	69
кражи	2253	1631	1166	1209	1097	1009	891
угоны автомототранспортных средств	120	174	74	131	80	71	22
мошенничество	208	262	249	156	120	186	161
хулиганство	248	20	1	3	2	2	1
преступления, связанные с незаконным оборотом наркотиков	408	537	461	504	581	517	363
нарушения правил дорожного движения и эксплуатации транспортных средств	89	41	46	40	37	30	255
незаконный оборот драгоценных металлов	101	153	77	7	3	11	13

11.2. Состав лиц, совершивших преступления

(человек)

	2000	2005	2010	2013	2014	2015	2016
Выявлено лиц, совершивших преступления – всего	4129	2511	2024	1801	1719	1969	1904
в том числе:							
по полу							
мужчины	3431	2155	1716	1499	1479	1640	1593
женщины	698	356	308	302	240	329	311
по возрасту во время совершения преступления, лет							
14 - 17	474	344	194	125	121	118	115
18 - 24	979	727	512	436	372	410	315
25 - 29	590	358	338	358	355	413	380
30 – 49	1610	862	765	726	724	837	913
50 и более	476	220	215	156	147	191	181
по занятию на момент совершения преступления							
наемные работники	951	556	470	504	490	556	576
работники сельского хозяйства	2	2	-	3	2	1	-
служащие	216	155	111	50	50	49	47
учащиеся	236	194	190	140	124	139	110
лица без постоянного источника дохода	2101	1379	1062	926	927	1077	949
в том числе безработные	1499	1075	233	206	187	166	63

11.3. Распределение осужденных по основным мерам наказания, назначенным судами

(в процентах к итогу)

	2005	2010	2013	2014	2015	2016
Осуждено - всего	100	100	100	100	100	100
из них по мерам наказания ¹⁾ :						
лишение свободы	35,9	30,1	34,8	29,2	30,0	27,0
исправительные работы без лишения свободы	2,6	8,3	12,1	14,6	11,2	13,5
условное осуждение к лишению свободы и к иным мерам	48,9	26,8	24,8	24,0	21,0	18,5
штраф	11,7	16,4	8,1	7,5	3,6	3,9
другие меры наказания	0,9	14,9	20,2	23,0	20,8	34,6

¹⁾ За исключением осужденных, освобожденных по приговору суда от наказания по различным основаниям.

11.4. Численность осужденных по приговорам судов, вступивших в законную силу, по отдельным видам преступлений

(человек)

	2005	2010	2013	2014	2015	2016
Осуждено - всего	1586	1345	1356	1295	1331	1484
из них за преступления:						
убийство	48	28	22	25	16	22
умышленное причинение тяжкого вреда здоровью	104	77	80	57	76	56
изнасилование	6	2	4	6	3	6
разбой	44	18	11	4	9	5
грабеж	111	67	69	44	42	44
кража	559	392	434	400	374	358

	2005	2010	2013	2014	2015	2016
незаконные действия и нарушение правил обращения с наркотическими веществами и психотропными средствами	89	141	181	204	178	184
нарушение правил дорожного движения и эксплуатации транспортных средств, повлекших по неосторожности смерть человека, двух или более лиц	12	18	15	6	7	11

11.5. Состав осужденных

(человек)

	2005	2010	2013	2014	2015	2016
Осуждено - всего	1586	1345	1356	1295	1331	1484
из них в возрасте, лет:						
14-17	218	107	61	57	37	68
18-24	510	345	360	292	306	269
25-29	245	233	288	273	297	301
30-49	519	533	564	582	600	719
50 и старше	94	127	83	91	91	127
Из общего числа осужденных:						
женщины	140	175	202	170	181	206
ранее судимые, включая лиц, имевших снятые и погашенные судимости	544	494	562	472	469	497
трудоспособные лица без определенных занятий	824	718	758	766	691	671

12. ВАЛОВОЙ РЕГИОНАЛЬНЫЙ ПРОДУКТ

12.1. Производство валового регионального продукта

(в текущих ценах; миллионов рублей)

	2005	2010	2013	2014	2015
Выпуск в основных ценах	51275,1	115336,9	191286,5	201281,9	250465,8
Промежуточное потребление	24107,3	55717,2	102380,6	104345,1	125868,9
Валовая добавленная стоимость в основных ценах ¹⁾	27167,8	59619,7	88905,9	96936,8	124596,9
Валовой региональный продукт на душу населения, рублей	157799	377895	587477	649745	846400
Валовой региональный продукт (в постоянных ценах), в процентах к предыдущему году	97,9	104,4	103,9	103,0	102,2

¹⁾ Без налогов на продукты, включая субсидии на продукты.

12.2. Валовой региональный продукт по источникам доходов

(в текущих ценах; миллионов рублей)

	2005	2010	2013	2014	2015
Валовой региональный продукт в основных ценах	27167,8	59619,7	88905,9	96936,8	124596,9
в том числе:					
оплата труда наемных работников	14936,6	37504,0	62619,3	68825,3	76079,7
другие чистые налоги на производство	1311,3	2558,1	1054,6	1073,0	1616,9
в том числе:					
другие налоги на производство	1311,3	2558,1	1054,6	1073,0	1616,9
другие субсидии на производство	-	-	-	-	-
валовая прибыль экономики и валовые смешанные доходы	10919,9	19557,6	25232,0	27038,5	46900,3

12.3. Структура валового регионального продукта по источникам доходов

(в процентах к итогу)

	2005	2010	2013	2014	2015
Валовой региональный продукт в основных ценах	100	100	100	100	100
в том числе:					
оплата труда наемных работников	55,0	62,9	70,4	71,0	61,1
другие чистые налоги на производство	4,8	4,3	1,2	1,1	1,3
валовая прибыль экономики и валовые смешанные доходы	40,2	32,8	28,4	27,9	37,6

12.4. Использование валового регионального продукта

(в текущих ценах; миллионов рублей)

	2005	2010	2013	2014	2015
Валовой региональный продукт в основных ценах	27167,8	59619,7	88905,9	96936,8	124596,9
из него:					
расходы на конечное потребление	20512,4	51244,7	75566,4	80960,1	81921,6
из них:					
домашних хозяйств	11617,0	26127,5	37083,8	39572,5	42332,5
государственного управления	8858,2	25050,4	38307,5	41302,8	39488,8
в том числе:					
на индивидуальные товары и услуги	4513,4	10053,9	17601,0	18612,7	18729,6
на коллективные услуги	4344,8	14996,5	20706,5	22690,1	20759,2
некоммерческих организаций, обслуживающих домашние хозяйства	37,2	66,8	175,1	84,8	100,3
валовое накопление основного капитала, включая прирост ценностей	5489,7	17872,1	38519,3	42461,1	61909,2

13. ПРЕДПРИЯТИЯ И ОРГАНИЗАЦИИ

ОБЩАЯ ХАРАКТЕРИСТИКА ПРЕДПРИЯТИЙ И ОРГАНИЗАЦИЙ

13.1. Распределение предприятий и организаций по видам экономической деятельности¹⁾

(на конец года; единиц)

	2005	2010	2013	2014	2015	2016
Всего	10673	6334	5353	5297	5304	5033
в том числе:						
сельское хозяйство, охота и лесное хозяйство	601	244	163	159	168	162
рыболовство, рыбоводство	144	169	123	116	113	120
добыча полезных ископаемых	924	509	427	434	446	454
обрабатывающие производства	1097	367	291	286	271	249
производство и распределение электроэнергии, воды	58	67	62	60	57	57
строительство	842	458	458	469	471	427
оптовая и розничная торговля; ремонт автотранспортных средств, мотоциклов, бытовых изделий и предметов личного пользования	3180	1658	1214	1186	1174	1043
гостиницы и рестораны	199	111	92	94	96	90
транспорт и связь	813	588	527	538	551	553
в том числе связь	64	68	57	59	59	49
финансовая деятельность	172	106	95	89	89	88
операции с недвижимым имуществом, аренда и предоставление услуг	992	834	748	750	758	706
государственное управление и обеспечение военной безопасности; социальное страхование	274	297	292	278	277	269
образование	294	253	237	221	220	210
здравоохранение и предоставление социальных услуг	183	154	138	141	137	129

	2005	2010	2013	2014	2015	2016
предоставление прочих коммунальных, социальных и персональных услуг	881	517	484	474	474	474
предоставление услуг по ведению домашнего хозяйства	-	2	2	2	2	2
конкретные виды деятельности не установлены	19	-	-	-	-	-

¹⁾ Предприятия, организации и объединения, их филиалы, представительства и обособленные подразделения, учтенные в Статистическом регистре хозяйствующих субъектов (Статрегистре Росстата).

13.2. Распределение предприятий и организаций по формам собственности

(на конец года; единиц)

	2005	2010	2013	2014	2015	2016
Всего	10673	6334	5353	5297	5304	5033
в том числе по формам собственности:						
государственная собственность	526	416	404	390	367	364
муниципальная собственность	676	566	485	452	444	418
собственность общественных и религиозных организаций	652	330	314	309	305	304
частная собственность и собственность потребительской кооперации	8241	4816	3952	3961	4017	3802
смешанная российская собственность (без иностранного участия)	435	93	67	62	54	37
иностранная собственность	48	64	87	86	82	78
совместная российская и иностранная собственность	95	49	44	37	35	30

13.3. Распределение индивидуальных предпринимателей, учтенных в Статрегистре Росстата, по видам экономической деятельности

(на конец года)

	2010	2013	2014	2015	2016
Всего	7122	7049	6949	6646	6433
в том числе:					
сельское хозяйство, охота и лесное хозяйство	145	122	127	139	139
рыболовство, рыбоводство	61	56	52	54	52
добыча полезных ископаемых	10	14	13	14	15
обрабатывающие производства	390	358	353	354	338
производство и распределение электроэнергии, воды	14	15	13	13	13
строительство	505	584	567	538	546
оптовая и розничная торговля; ремонт автотранспортных средств, мотоциклов, бытовых изделий и предметов личного пользования	3097	2731	2721	2612	2468
гостиницы и рестораны	123	136	132	140	156
транспорт и связь	1316	1597	1514	1359	1271
финансовая деятельность	22	20	22	25	24
операции с недвижимым имуществом, аренда и предоставление услуг	487	554	596	590	617
государственное управление и обеспечение военной безопасности; социальное страхование	1	2	2	4	3
образование	37	36	36	33	42
здравоохранение и предоставление социальных услуг	53	48	53	55	50
предоставление прочих коммунальных, социальных и персональных услуг	858	771	745	712	698
предоставление услуг по ведению домашнего хозяйства	3	5	3	4	1

13.4. Оборот организаций по видам экономической деятельности¹⁾

(в фактически действовавших ценах; миллионов рублей)

	2010	2013	2014	2015	2016
Оборот организаций - всего	86500,9	156535,0	176243,1	192163,0	227032,3
в том числе по видам экономической деятельности:					
сельское хозяйство, охота и лесное хозяйство	224,3	168,0	184,0	265,2	312,5
рыболовство и рыбоводство	2950,0	3135,2	3945,6	5216,1	9522,9
добыча полезных ископаемых	28718,3	51968,9	71067,2	79456,9	104718,0
в том числе:					
добыча топливно-энергетических полезных ископаемых	544,9	714,7	727,0	754,6	762,4
добыча полезных ископаемых, кроме топливно-энергетических	28173,4	51254,2	70340,2	78702,3	103955,6
обрабатывающие производства	2809,0	4069,0	3696,9	3519,3	4425,3
из них:					
производство пищевых продуктов, включая напитки, и табака	1098,7	1054,1	970,7	1115,6	1280,6
текстильное и швейное производство	1,8	1,8	1,3	2,9	3,0
целлюлозно-бумажное производство; издательская и полиграфическая деятельность	47,8	105,5	113,0	114,4	150,8
производство прочих неметаллических минеральных продуктов	222,7	425,1	604,9	288,6	418,0

	2010	2013	2014	2015	2016
металлическое производство и производство готовых металлических изделий	491,5	681,0	328,3	136,6	47,7
из него металлургическое производство	387,6	289,1	112,0	-	-
производство машин и оборудования	438,1	603,6	512,9	557,5	716,2
производство электрооборудования, электронного и оптического оборудования	32,5	79,3	61,5	56,3	55,8
производство транспортных средств и оборудования	41,3	85,0	88,2	59,6	46,8
из него производство судов, летательных и космических аппаратов и прочих транспортных средств	41,3	85,0	88,2	59,6	36,5
производство и распределение электроэнергии и воды	9184,5	12401,6	12585,8	13214,4	16183,3
строительство	6075,0	19036,6	18335,0	19186,5	14643,3
оптовая и розничная торговля; ремонт автотранспортных средств, мотоциклов, бытовых изделий и предметов личного пользования	24360,0	47085,9	46654,5	51779,3	56331,0
в том числе:					
торговля автотранспортными средствами и мотоциклами, их техническое обслуживание и ремонт	1561,5	3770,7	3576,3	3781,7	3516,5
оптовая торговля, включая торговлю через агентов, кроме торговли автотранспортными средствами и мотоциклами	17388,7	34510,6	36210,3	38455,1	45192,3

	2010	2013	2014	2015	2016
розничная торговля, кроме торговли автотранспортными средствами и мотоциклами; ремонт бытовых изделий и предметов личного пользования	5409,8	8804,6	6867,9	9542,5	7622,3
гостиницы и рестораны	1018,3	1732,3	1730,6	1630,1	1760,1
транспорт и связь	6098,9	9793,1	9815,7	9819,9	10679,2
из него связь	2689,1	2792,8	2957,8	2929,3	3062,1
операции с недвижимым имуществом, аренда и предоставление услуг	2972,6	4461,1	5342,8	4883,1	5315,2
из них научные исследования и разработки	388,8	513,3	688,2	201,9	71,1
государственное управление и обеспечение военной безопасности; социальное страхование	295,7	444,2	482,5	467,4	471,2
образование	477,8	596,5	656,4	692,9	748,6
здравоохранение и предоставление социальных услуг	307,7	577,2	637,9	1081,1	1083,5
предоставление прочих коммунальных, социальных и персональных услуг	1008,8	1065,4	1108,2	950,8	838,2

¹⁾ Без учета деятельности финансовых организаций.

МАЛОЕ ПРЕДПРИНИМАТЕЛЬСТВО**13.5. Основные показатели деятельности малых предприятий (включая микропредприятия)**

	2005	2010	2013	2014	2015 ¹⁾	2016
Число малых предприятий (на конец года)	1306	2303	2990	2873	2539	2876
Оборот малых предприятий, млн. рублей	17980,3	32869,4	37048,0	39354,1	49187,2 ²⁾	53317,2
Объем отгруженных товаров собственного производства, выполненных работ и услуг собственными силами, млн. рублей	8929,2	15626,3	22564,8	25054,6	...	34524,0
Среднесписочная численность работников (без внешних совместителей), человек	13445	12969	10212	9301	10768	10523

¹⁾ По предварительным итогам сплошного наблюдения за деятельностью субъектов малого и среднего предпринимательства.

²⁾ Выручка от реализации товаров (работ, услуг).

ПРИВАТИЗАЦИЯ**13.6. Приватизация жилищного фонда**

(на конец года)

	2000	2005	2010	2013	2014	2015	2016
Приватизировано жилых помещений за год	3230	2410	1660	1456	756	922	459
Их общая площадь, тыс. кв. м	157,3	121,3	69,7	64,6	32,8	39,7	19,6

14. ДОБЫЧА ПОЛЕЗНЫХ ИСКОПАЕМЫХ, ОБРАБАТЫВАЮЩИЕ ПРОИЗВОДСТВА, ПРОИЗВОДСТВО И РАСПРЕДЕЛЕНИЕ ЭЛЕКТРОЭНЕРГИИ И ВОДЫ

14.1. Основные показатели работы добывающих, обрабатывающих производств, производства и распределения электроэнергии и воды

	2005	2010	2013	2014	2015	2016
Число действующих организаций и территориально-обособленных подразделений по видам деятельности:						
добыча полезных ископаемых	270	213	301	291	291	330
обрабатывающие производства	239	237	293	273	272	221
производство и распределение электроэнергии и воды	89	111	115	117	123	120
Объем отгруженных товаров собственного производства, выполненных работ и услуг собственными силами по видам экономической деятельности ¹⁾ , млн. рублей:						
обрабатывающие производства	2748	2921	3797	3448	3633	3619
производство и распределение электроэнергии и воды	3979	8183	11975	12248	12943	15450
Индекс промышленного производства ²⁾ , в % к предыдущему году	102,6	103,9	103,0	109,0	107,5	101,6
Среднегодовая численность работников организаций, тыс. человек	19,2	15,4	16,3	15,9	16,1	16,8

	2005	2010	2013	2014	2015	2016
Сальдированный финансовый результат (прибыль минус убыток) ³⁾ , млн. рублей	+118,2	+9271,2	+5199,4	-17933,5	+15922,4	+38873,7 ⁴⁾

¹⁾ Данные по добыче полезных ископаемых не публикуются в целях обеспечения порядка публикации информации по группировкам, имеющим в своем составе «закрытые» виды экономической деятельности.

²⁾ Агрегированный индекс производства по видам экономической деятельности «Добыча полезных ископаемых», «Обрабатывающие производства», «Производство и распределение электроэнергии и воды».

³⁾ По данным бухгалтерской отчетности.

⁴⁾ Без субъектов малого предпринимательства.

14.2. Индексы производства по видам экономической деятельности

(в процентах к предыдущему году)

	2000	2005	2010	2013	2014	2015	2016
Добыча полезных ископаемых, обрабатывающие производства, производство и распределение электроэнергии и воды	99,8	102,6	103,9	103,0	109,0	107,5	101,6
Добыча полезных ископаемых	102,0	102,5	104,2	104,4	111,8	108,9	101,7
из нее:							
добыча топливно-энергетических полезных ископаемых	134,5	104,0	103,6	100,1	104,2	77,1	111,2
добыча полезных ископаемых, кроме топливно-энергетических	101,2	102,5	104,2	104,5	111,9	109,4	101,6
Обрабатывающие производства	86,8	107,6	107,3	90,1	90,1	103,0	108,7
из них:							
производство пищевых продуктов, включая напитки	89,5	119,2	106,0	99,5	97,8	100,2	110,0

	2000	2005	2010	2013	2014	2015	2016
издательская и полиграфическая деятельность	100,4	55,1	161,8	77,7	151,0	101,1	94,5
химическое производство	-	-	102,8	95,6	95,2	224,6	102,8
производство прочих неметаллических минеральных продуктов	87,2	123,4	114,9	108,2	93,1	75,7	132,1
металлургическое производство и производство готовых металлических изделий	-	105,6	87,2	62,4	48,8	28,6	109,1
Производство и распределение электроэнергии и воды	104,0	93,6	100,6	98,5	97,1	99,5	98,5
из него:							
производство, передача и распределение электроэнергии	100,4	93,2	102,4	102,6	96,7	96,3	101,9
производство, передача и распределение пара и горячей воды (тепловой энергии)	107,1	96,8	97,0	94,5	97,6	102,9	94,9

14.3. Объем отгруженных товаров собственного производства, выполненных работ и услуг собственными силами добывающих, обрабатывающих производств, производства и распределения электроэнергии и воды
(миллионов рублей)

	2005	2010	2013	2014	2015	2016
Добыча полезных ископаемых¹⁾						
из нее добыча топливно-энергетических полезных ископаемых	320,3	545,1	805,4	720,8	749,2	754,1
Обрабатывающие производства	2747,5	2920,7	3796,6	3448,4	3632,9	3619,0
из них:						
производство пищевых продуктов, включая напитки	1533,0	749,6	1013,7	1066,3	1234,7	1387,9
текстильное и швейное производство	4,6	2,9	3,7	3,2	3,1	3,0
обработка древесины и производство изделий из дерева	10,2	46,8	32,9	34,4	25,9	50,0
издательская и полиграфическая деятельность	61,1	111,0	149,3	124,9	153,1	150,0
химическое производство	25,0	25,7	42,2	48,5	51,5	51,7
производство резиновых и пластмассовых изделий	26,5	105,7	117,2	109,6	91,8	83,6
производство прочих неметаллических минеральных продуктов	177,2	419,0	737,0	452,4	485,0	469,1

	2005	2010	2013	2014	2015	2016
металлургическое производство и производство готовых металлических изделий	523,5	467,6	532,9	411,0	318,9	51,2
производство машин и оборудования	219,3	474,3	599,3	559,2	637,1	755,7
производство электрооборудования, электронного и оптического оборудования	25,3	49,8	74,3	74,6	71,8	60,2
производство транспортных средств и оборудования	39,7	55,6	60,0	54,6	44,8	27,4
прочие производства	44,0	328,0	266,3	369,7	305,1	199,3
Производство и распределение электроэнергии и воды	3979,4	8182,6	11974,9	12248,0	12943,2	15449,7
в том числе:						
производство, передача и распределение электроэнергии	1791,6	3920,4	6564,3	7015,7	7744,9	9965,2
производство, передача и распределение пара и горячей воды (тепловой энергии)	1962,8	3865,8	5127,1	4940,2	4904,0	5128,6
сбор, очистка и распределение воды	225,0	396,4	283,6	292,1	294,3	356,0

¹⁾ Данные по добыче полезных ископаемых не публикуются в целях обеспечения порядка публикации информации по группировкам, имеющим в своем составе «закрытые» виды экономической деятельности.

14.4. Структура объема отгруженных товаров собственного производства, выполненных работ и услуг собственными силами по видам экономической деятельности в 2016 году

(в процентах к итогу)



14.5. Электробаланс (миллионов киловатт-часов)

	2005	2010	2013	2014	2015	2016
Произведено электроэнергии	2333,0	2245,1	2352,2	2257,0	2262,0	2330,1
Потреблено электроэнергии - всего	2175,5	2110,7	2205,5	2113,6	2114,6	2181,6
в том числе:						
организациями	1474,7	1528,9	1643,9	1553,0	1562,1	1627,2
в том числе по видам деятельности:						
сельское хозяйство, охота и лесное хозяйство	24,0	7,5	8,7	8,6	9,6	9,2
добыча полезных ископаемых	338,0	409,5	471,8	438,2	463,4	510,4
обрабатывающие производства	55,6	28,9	30,3	24,6	21,5	22,3
производство и распределение электроэнергии и воды	759,6	787,2	826,5	822,1	811,1	818,7
строительство	17,9	14,2	13,6	20,5	19,8	20,3
оптовая и розничная торговля ¹⁾	0,3	11,7	12,1	12,8
транспорт и связь	64,3	40,1	40,2	25,4	25,8	26,1
предоставление прочих коммунальных, социальных и персональных услуг	27,6	12,3	7,7	7,1	6,9	7,7
прочие виды	187,7	229,2	244,8	194,8	191,9	199,7
населением	213,1	193,0	183,5	188,3	190,1	194,0
в том числе:						
сельским	10,5	10,8	9,1	8,6	8,2	8,0
городским	202,6	182,2	174,4	179,7	181,9	186,0
Потери в электросетях общего пользования	487,7	388,8	378,1	372,3	362,4	360,4
Отпущено за пределы области	157,5	134,4	146,7	143,4	147,4	148,5

¹⁾ До 2012 г. данный вид деятельности учитывался в «прочих видах».

14.6. Производство отдельных видов промышленной продукции

	2010	2013	2014	2015	2016
Добыча полезных ископаемых					
Уголь, тыс. тонн	444,9	437,4	455,7	... ¹⁾	394,6
Материалы строительные нерудные, тыс. куб. м	997,8	1452,8	484,7	1109,2	713,7
Обработка древесины и производство изделий из дерева					
Древесина необработанная, тыс. плотн. куб. м	22,0	26,2	26,2	25,8	26,1
Лесоматериалы, продольно распиленные или расколо- тые, разделенные на слои или лущеные, толщиной более 6 мм; шпалы дере- вянные, непропитанные, тыс. куб. м	0,4	0,8	0,8	0,8	0,9
Производство пищевых продуктов, включая напитки					
Мясо и субпродукты пище- вые убойных животных, тонн	26,5	28,3	31,3	31,3	28,1
Изделия колбасные, тонн	1192,8	1075,6	968,4	863,1	792,9
Полуфабрикаты мясные (мясосодержащие) охла- жденные, тонн	131,2	103,1	114,7	123,7	98,1
Полуфабрикаты мясные (мясосодержащие) подмо- роженные и замороженные, тонн	77,5	47,0	45,2	42,2	41,4
Рыба и продукты рыбные переработанные и консерви- рованные, тонн	87111,3	70755,1	58465,3	53284,5	99561,1
из нее:					
рыба (кроме сельди) мороженая	49571,2	44683,8	29167,3	27574,8	75840,2
сельдь всех видов обработки	26675,1	16591,9	19295,4	17865,5	15305,9
морепродукты пищевые	7701,5	6490,8	8094,2	6123,3	6955,0

	2010	2013	2014	2015	2016
Цельномолочная продукция (в пересчете на молоко), тонн	4279,3	4146,6	4127,6	4211,2	4234,4
Хлеб и хлебобулочные изделия, тонн	5691,0	5539,9	5537,9	5673,8	5930,7
Кондитерские изделия, тонн	264,9	367,3	450,8	459,6	498,5
Производство продукции издательской и полиграфической деятельности					
Газеты (экземпляров условного тиража), млн. штук	11,3	9,4	9,9	9,8	9,3
Производство неметаллических минеральных продуктов					
Конструкции и детали сборные железобетонные, тыс. куб. м	7,6	5,0	4,3	4,7	6,1
Прочие производства					
Мебель, млн. руб.	14,7	... ¹⁾	14,3	14,5	18,2
Производство электро- и теплоэнергии					
Электроэнергия, млн. кВт-ч	2245,1	2352,2	2257,0	2262,0	2330,1
Тепловая энергия, тыс. Гкал	2621,0	2469,9	2382,8	2454,7	2493,0

¹⁾ Знак (...) означает, что данные не публикуются в целях обеспечения конфиденциальности первичных статистических данных, полученных от организаций, в соответствии с Федеральным законом от 29.11.2007 № 282-ФЗ «Об официальном статистическом учёте и системе государственной статистики в Российской Федерации» (п.5 ст.4; п.1 ст.9).

15. РЫБОЛОВСТВО

15.1. Основные показатели работы организаций по виду экономической деятельности «Рыболовство»

	2005	2010	2013	2014	2015	2016
Число действующих организаций по виду экономической деятель- ности «Рыболовство» ¹⁾	28	27	71	63	62	61
Объем отгруженных товаров собственного производства, выполнен- ных работ и услуг собственными силами, млн. рублей	1403,4	3296,0	3735,6	3905,2	5390,4	9511,9

	2005	2010	2013	2014	2015	2016
Среднегодовая численность работников организаций ²⁾ , человек	999	822	720	700	580	710
Сальдированный финансовый результат (прибыль минус убыток) ^{2); 3)} , млн. рублей	-16,9	+263,1	+307,8	+274,8	+2131,3	+1654,4 ⁴⁾

¹⁾ На конец года. Число действующих организаций рыболовства и территориально-обособленных подразделений организаций, занимающихся рыболовством, независимо от их основного вида деятельности.

²⁾ По виду экономической деятельности «Рыболовство, рыбоводство».

³⁾ По данным бухгалтерской отчетности.

⁴⁾ Без субъектов малого предпринимательства.

15.2. Добыча и производство отдельных видов рыбо- и морепродуктов

(тысяч тонн)

	Улов рыбы и добыча других морепродуктов ¹⁾	Рыба живая, свежая или охлажденная ²⁾	Ракообразные неморожены; устрицы; водные беспозвоночные прочие, живые, свежие или охлажденные ²⁾
2000	74,6		
2005	105,8		
2010		86,9	14,2
2013		79,6	11,7
2014		57,1	12,3
2015		56,6	9,2
2016		101,3	11,0

¹⁾ В соответствии с Общероссийским классификатором продукции ОК 005-93 (ОКП).

²⁾ В соответствии с Общероссийским классификатором продукции по видам экономической деятельности ОК 034-2007 (ОКПД).

16. СЕЛЬСКОЕ ХОЗЯЙСТВО

16.1. Продукция сельского хозяйства по категориям хозяйств

(в фактически действовавших ценах; миллионов рублей)

	2000	2005	2010	2013	2014	2015	2016
Хозяйства всех категорий							
Продукция сельского хозяйства	404,8	713,5	1625,6	1648,6	1948,1	2331,9	2471,2
в том числе:							
растениеводства	253,0	382,7	866,2	903,3	1041,4	1243,9	1322,5
животноводства	151,8	330,8	759,4	745,3	906,7	1088,0	1148,8
Сельскохозяйственные организации							
Продукция сельского хозяйства	166,1	244,6	301,7	411,8	371,3	434,5	464,4
в том числе:							
растениеводства	58,2	59,6	78,2	65,5	33,0	91,2	78,1
животноводства	107,8	184,9	223,5	346,3	338,3	343,3	386,3
Хозяйства населения							
Продукция сельского хозяйства	221,3	355,4	774,2	738,7	822,4	878,9	931,2
в том числе:							
растениеводства	187,0	271,7	583,0	612,8	713,0	766,2	823,7
животноводства	34,3	83,7	191,2	125,9	109,4	112,7	107,5
Крестьянские (фермерские) хозяйства¹⁾							
Продукция сельского хозяйства	17,4	113,6	549,7	498,1	754,3	1018,5	1075,6
в том числе:							
растениеводства	7,8	51,4	205,0	225,0	295,3	386,5	420,6
животноводства	9,6	62,2	344,7	273,1	459,0	632,0	655,0

¹⁾ Включая индивидуальных предпринимателей.

16.2. Структура продукции сельского хозяйства по категориям хозяйств

(в фактически действовавших ценах; в процентах к итогу)

	2000	2005	2010	2013	2014	2015	2016
Хозяйства всех категорий	100	100	100	100	100	100	100
в том числе:							
сельскохозяйственные организации	41,0	34,3	18,6	25,0	19,1	18,6	18,8
хозяйства населения	54,7	49,8	47,6	44,8	42,2	37,7	37,7
крестьянские (фермерские) хозяйства ¹⁾	4,3	15,9	33,8	30,2	38,7	43,7	43,5

¹⁾ Включая индивидуальных предпринимателей.

16.3. Индексы производства продукции сельского хозяйства по категориям хозяйств

(в сопоставимых ценах; в процентах к предыдущему году)

Годы	Хозяйства всех категорий	из них		
		сельскохозяйственные организации	хозяйства населения	крестьянские (фермерские) хозяйства ¹⁾
2000	83,7	79,7	84,1	142,9
2005	95,6	94,2	93,9	104,1
2010	100,2	103,8	96,9	104,2
2013	90,4	88,7	84,9	97,0
2014	99,9	74,6	101,1	114,6
2015	116,8	116,4	112,6	121,6
2016	102,2	100,3	104,2	101,0

¹⁾ Включая индивидуальных предпринимателей.

**16.4. Посевные площади
сельскохозяйственных культур
в хозяйствах всех категорий**

(гектаров)

	2000	2005	2010	2013	2014	2015	2016
Вся посевная площадь	11584	6806	6091	5991	5736	6491	6676
в том числе:							
картофель	1759	1418	1438	1308	1207	1243	1280
овощи	311	241	195	211	209	211	224
кормовые культуры	9514	5147	4458	4472	4320	5037	5172

**16.5. Валовой сбор и урожайность
основных сельскохозяйственных культур
в хозяйствах всех категорий**

	2000	2005	2010	2013	2014	2015	2016
Валовой сбор, тонн							
Картофель	12573	12083	15239	11180	10154	12408	12062
Овощи	4196	4058	5015	3913	4131	5426	5624
Урожайность, центнеров с одного гектара убранной площади							
Картофель	73	85	108	88	91	101	95
Овощи ¹⁾	130	155	246	180	191	244	241

¹⁾ С 2005 г. - включая овощи закрытого грунта в хозяйствах населения.

16.6. поголовье скота и птицы в хозяйствах всех категорий

(на конец года; тысяч голов)

Годы	Крупный рогатый скот	в том числе коровы	Олени	Свиньи	Птица
2000	7,4	4,0	17,7	1,3	84,2
2005	3,9	1,9	18,2	1,5	108,6
2010	3,6	1,7	21,6	2,4	131,5
2013	3,7	1,8	21,2	2,6	103,9
2014	3,7	1,7	12,8	1,8	110,4
2015	3,1	1,5	14,4	1,8	139,7
2016	3,3	1,5	15,2	1,8	122,2

16.7. Производство основных продуктов животноводства в хозяйствах всех категорий

(тонн)

	2000	2005	2010	2013	2014	2015	2016
Скот и птица на убой (в убойном весе)	537	348	436	431	441	515	599
Молоко	5808	4535	5706	5896	5902	5950	5740
Яйца, тыс. штук	6438	16780	19887	22984	24407	25421	26386

16.8. Производство основных видов сельскохозяйственной продукции в хозяйствах населения

(тонн)

	2000	2005	2010	2013	2014	2015	2016
Картофель	9095	8331	10339	8569	7999	7481	7315
Овощи	2240	2700	2920	2078	2329	3098	3461
Скот и птица на убой (в убойном весе)	176	168	215	161	146	114	108
Молоко	687	1416	1413	626	572	442	398
Яйца, тыс. штук	500	800	1150	930	925	780	625

16.9. Производство основных видов сельскохозяйственной продукции крестьянскими (фермерскими) хозяйствами¹⁾

(тонн)

	2000	2005	2010	2013	2014	2015	2016
Картофель	817	2038	3100	1538	1670	3640	3572
Овощи	331	1051	1989	1679	1728	2167	2017
Скот и птица на убой (в убойном весе)	28	49	154	148	157	133	142
Молоко	155	989	2955	4128	4741	5508	5342
Яйца, тыс. штук	9	1410	1790	1918	1750	1926	1761

¹⁾ Включая индивидуальных предпринимателей.

17. СТРОИТЕЛЬСТВО

17.1. Основные показатели строительной деятельности

	2000	2005	2010	2013	2014	2015	2016
Число действующих строительных организаций (на конец года), единиц	295	148	123	167	150	139	...
Объем работ, выполненных по виду деятельности «Строительство», млн. рублей	1077,4	2358,7	6992,7	19480,2	19155,6	20080,9	14164,8
Индекс физического объема работ, выполненных по виду деятельности «Строительство», в процентах к предыдущему году	103,6	111,1	107,4	139,9	89,8	96,0	71,0
Всего введено в действие жилых домов, тыс. кв. м общей площади	6,2	9,0	15,9	15,3	13,0	20,7	5,3
из них построенных индивидуальными застройщиками	0,7	0,4	6,0	1,4	1,7	1,7	2,3

17.2. Ввод в действие зданий жилого и нежилого назначения

	2000	2005	2010	2013	2014	2015	2016
Число зданий – всего	15	9	103	58	32	58	81
в том числе:							
жилого назначения	11	7	55	25	22	28	28
нежилого назначения	4	2	48	33	10	30	53
Общая площадь зданий – всего, тыс. кв. м	15,3	10,6	60,4	45,1	27,3	44,8	51,0
в том числе:							
жилого назначения	7,9	10,2	20,3	19,0	17,8	28,9	6,7
нежилого назначения	7,4	0,4	40,1	26,1	9,5	15,9	44,3

18. ТРАНСПОРТ И СВЯЗЬ

18.1. Перевозки грузов и грузооборот транспорта

	2000	2005	2010	2013	2014	2015	2016
Перевозки грузов, тыс. тонн							
Транспорт – всего	18147,3	6498,1	4990,5	4567,5	4466,5	4330,6	4194,3
из него автомо- бильный ¹⁾	18101,0	6174,3	4645,9	4212,0	4110,4	3975,9	3508,9
Грузооборот, млн. т-км							
Транспорт – всего	610,4	863,6	1234,1	1185,5	1143,2	1173,0	1395,8
из него автомо- бильный ¹⁾	578,0	219,1	324,5	292,7	285,1	325,3	333,9

¹⁾ 2000, 2005 гг. – по крупным и средним организациям, с учетом оценки работы индивидуальных предпринимателей-владельцев грузовых автомобилей, занимающихся коммерческими грузовыми перевозками. С 2010 г. – с учетом работы субъектов малого предпринимательства.

18.2. Перевозки пассажиров и пассажирооборот транспорта общего пользования

	2000	2005	2010	2013	2014	2015	2016
Перевозки пассажиров, тыс. человек							
Транспорт – всего	29081,2	10230,6	14280,1	14167,3	13850,5	13774,5	13123,2
из него автомобильный ¹⁾	28978,6	10130,3	14262,0	14111,7	13790,6	13711,7	13065,1
Пассажирооборот, млн. пасс-км							
Транспорт – всего	534,0	504,3	106,0	108,3	116,0	121,5	119,6
из него автомобильный ¹⁾	153,0	65,8	88,2	81,8	86,5	88,5	86,0

¹⁾ 2000 г. – по крупным и средним организациям. С 2005 г. – с учетом работы субъектов малого предпринимательства и оценки работы индивидуальных предпринимателей, занимающихся перевозкой пассажиров легковым автотранспортом.

18.3. Объем услуг связи¹⁾

(в фактически действовавших ценах; млн. рублей)

	2005	2010	2013	2014	2015	2016
Связь – всего	942,9	2080,0	2634,4	2602,8	2522,5	2614,9
из нее:						
почтовая	76,0	151,8	151,5	142,1	147,7	201,8
документальная	107,4	207,6	302,3	836,3	833,7	969,9
междугородная, внутри- зоновая и международ- ная телефонная	240,2	138,8	87,2	79,0	61,1	50,7
местная телефонная и предоставленная с таксофонов	236,8	304,3	289,3	270,3	250,7	281,7
радиосвязь, радиовеща- ние, телевидение и спутниковая	66,4	155,1	211,6	17,9	25,0	68,0
проводное вещание	10,1	8,5	4,7	3,6	2,9	2,4
подвижная	145,2	992,5	1430,0	1062,5	993,5	900,0
присоединение и пропуск трафика	60,8	121,4	157,8	151,3	155,0	207,7

	2005	2010	2013	2014	2015	2016
Из общего объема – услуги связи, оказанные населению	459,6	1300,9	1678,4	1677,9	1577,6	...

¹⁾ Здесь и в табл. 18.4, 18.5 - по данным Минкомсвязи России.

18.4. Услуги почтовой связи

	Отправлено (исходящий платный обмен)				
	письменной корреспонденции, млн.	посылок, тыс.	печатных изданий, млн.	почтовых переводов денежных средств, тыс.	телеграмм, тыс.
2005	2,6	19	1,5	230	134
2010	3,0	20	0,7	319	37
2013	2,3	12	0,5	220	28
2014	2,1	10	0,4	191	30
2015	1,9	10	0,4	173	36
2016	1,7	10	...	164	17

18.5. Основные показатели телефонной и подвижной связи

	Исходящие внутризоновые, междугородные и международные телефонные соединения сетей фиксированной связи (платные), тыс. часов	Число подключенных к сетям абонентских устройств подвижной радиотелефонной (сотовой) связи (на конец года), тыс.	Число активных абонентов подвижной радиотелефонной (сотовой) связи (на конец года), тыс.	из них использующих услуги доступа в Интернет (на конец года), тыс.
2005	581,5	93,9
2010	620,9	267,5
2013	376,1	348,2	265,7	140,7
2014	304,8	335,0	257,5	156,2
2015	262,5	342,0	164,9	143,1
2016	...	285,1	158,6	134,3

19. ТОРГОВЛЯ И УСЛУГИ НАСЕЛЕНИЮ**РОЗНИЧНАЯ ТОРГОВЛЯ****19.1. Оборот розничной торговли**

(в фактически действовавших ценах; миллионов рублей)

	2005	2010	2013	2014	2015	2016
Оборот розничной торговли – всего	7047,7	14742,8	23214,5	26062,9	27640,5	29562,5
в том числе:						
оборот торговых организаций и индивидуальных предпринимателей вне рынка	6229,3	14161,1	23030,8	25946,7	27521,6	29503,0
продажа товаров на розничных рынках и ярмарках	818,4	581,7	183,7	116,2	118,9	59,5
Из общего объема оборота розничной торговли:						
пищевые продукты, включая напитки, и табачные изделия ¹⁾	3997,7	7916,1	11826,0	12635,8	14010,1	16299,7
непродовольственные товары ²⁾	3050,0	6826,7	11388,5	13427,1	13630,4	13262,8
Индекс физического объема оборота розничной торговли, в % к предыдущему году	108,3	104,4	109,0	104,6	92,2	100,0
в том числе:						
пищевые продукты, включая напитки, и табачные изделия ¹⁾	103,5	100,5	101,7	97,7	91,7	107,2
непродовольственные товары ²⁾	115,0	109,3	117,8	111,8	92,6	92,6

¹⁾ 2005 г. - продовольственные товары.²⁾ 2005 г. - непродовольственные товары, включая табачные изделия.

19.2. Оборот розничной торговли на душу населения

(в фактически действовавших ценах; рублей)

	2005	2010	2013	2014	2015	2016
Все товары	40935	93446	153398	174694	187765	202541
из них:						
пищевые продукты, включая напитки, и табачные изделия ¹⁾	23091	50176	78145	84695	95172	111674
непродовольственные товары ²⁾	17844	43270	75253	89999	92593	90867

¹⁾ 2005 г. - продовольственные товары.

²⁾ 2005 г. - непродовольственные товары, включая табачные изделия.

19.3. Товарные запасы¹⁾

(на конец года)

	2005	2010	2013	2014	2015	2016
Товарные запасы в розничной торговле:						
млн. рублей	449,3	585,8	1001,1	1063,5	1078,6	1088,6
дней торговли	51	55	67	63	59	65

¹⁾ Товарные запасы в организациях с основным видом деятельности «Розничная торговля»; за 2005 г. – в организациях, осуществляющих продажу товаров населению.

19.4. Оборот общественного питания

(в фактически действовавших ценах)

	2005	2010	2013	2014	2015	2016
Оборот общественного питания – всего, млн. рублей	373,1	1234,1	1932,5	1912,1	1807,3	2059,1
Индекс физического объема оборота общественного питания, в % к предыдущему году	107,7	145,4	104,8	88,1	85,4	101,3
Оборот общественного питания в расчете на душу населения, рублей	2167	7822	12770	12816	12277	14107

УСЛУГИ НАСЕЛЕНИЮ

19.5. Платные услуги населению

	Объем платных услуг населению			из них бытовых услуг ¹⁾		
	всего, млн. рублей; в фактически действовавших ценах	в % к предыдущему году (в сопоставимых ценах)	на душу населения, рублей; в фактически действовавших ценах	всего, млн. рублей; в фактически действовавших ценах	в % к предыдущему году (в сопоставимых ценах)	на душу населения, рублей; в фактически действовавших ценах
2000	1375,1	83,7	6945	55,8	112,0	282
2005	4083,4	98,8	23718	90,2	103,0	524
2010	9558,6	94,5	60586	454,2	112,8	2879
2013	12922,2	99,7	85389	689,8	100,2	4558
2014	13137,0	103,0	88055	762,7	99,7	5112
2015	13829,8	98,1	93948	812,4	99,4	5519
2016	15060,8	103,9	103186	848,8	99,6	5815

¹⁾ С 2005 г. – без учета транспортно-экспедиторских услуг, которые в соответствии с внесенными изменениями в Общероссийский классификатор услуг населению учитываются в показателе «транспортные услуги».

19.6. Индексы физического объема платных услуг населению

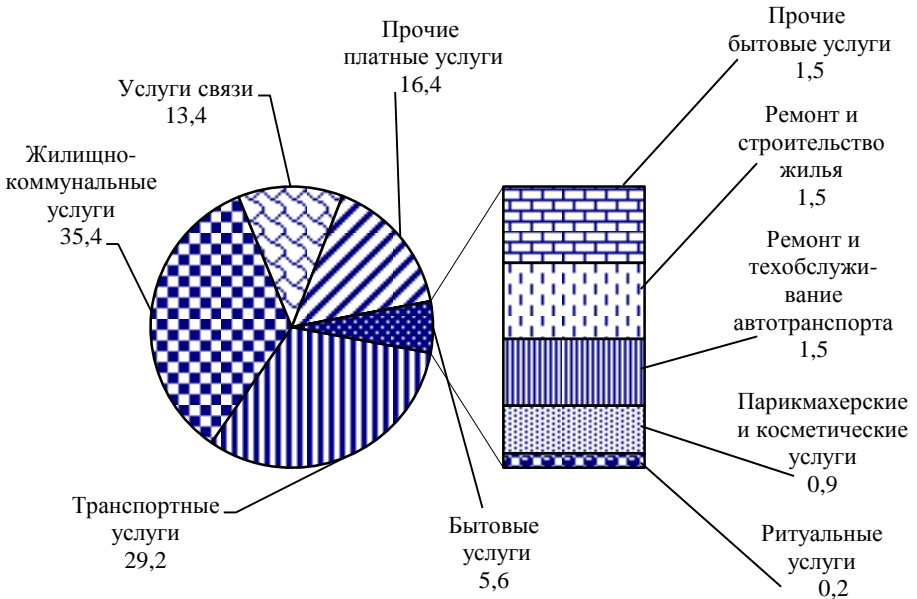
(в сопоставимых ценах; в процентах к предыдущему году)

	2000	2005	2010	2013	2014	2015	2016
Все оказанные услуги	83,7	98,8	94,5	99,7	103,0	98,1	103,9
из них:							
бытовые	112,0	103,0	112,8	100,2	99,7	99,4	99,6
транспортные	68,6	87,0	69,1	94,6	105,0	104,3	102,4
услуги связи	104,6	125,2	126,8	99,7	100,9	93,5	121,4
жилищные	109,6	124,2	106,0	101,2	96,9	95,0	112,8
коммунальные	102,5	104,6	100,4	98,9	108,3	96,6	102,0
услуги культуры	91,9	98,2	120,9	81,4	85,8	93,6	87,7
туристские	...	130,3	172,4	124,7	99,5	69,1	63,1
услуги гостиниц и аналогичных средств размещения	...	125,8	97,7	90,5	87,0	97,7	141,0

	2000	2005	2010	2013	2014	2015	2016
услуги физической культуры и спорта	128,0	124,4	108,1	86,6	102,7	122,9	85,5
медицинские	104,2	86,5	100,0	96,3	96,7	104,7	113,3
санаторно-оздоровительные	в 2,3р.	87,4	97,7	101,3	93,2	92,5	88,6
ветеринарные	...	85,3	110,3	105,5	98,3	110,1	121,7
услуги правового характера	в 3,1р.	98,0	114,2	101,2	72,1	119,4	109,9
услуги системы образования	160,0	101,0	92,1	90,6	93,6	96,1	99,3

19.7. Структура платных и бытовых услуг населению в 2016 году

(в процентах к итогу)



20. ФИНАНСЫ

20.1. Консолидированный бюджет Магаданской области

(в фактически действовавших ценах; миллионов рублей)

	2005	2010	2013	2014	2015	2016 ¹⁾
Доходы – всего	9024,4	20969,3	27591,2	26831,6	27327,1	32919,6
из них:						
налог на прибыль организаций	640,8	1922,8	3102,9	3113,8	5241,6	7855,8
налог на доходы физических лиц	1772,6	4268,7	6743,1	7288,3	7263,3	8116,2
акцизы по подакцизным товарам	223,8	394,4	495,7	438,9	485,4	654,8
налоги на совокупный доход	192,4	451,4	745,1	761,4	833,7	859,7
налоги на имущество	587,3	792,8	1024,8	1053,3	985,2	1135,7
регулярные платежи за пользование природными ресурсами	637,3	1131,8	2116,5	2216,5	3139,2	4107,6
от использования имущества, находящегося в государственной и муниципальной собственности	181,1	193,6	232,5	207,7	178,2	201,3
задолженность и перерасчеты по отмененным налогам, сборам и иным обязательным платежам	-48,9	18,0	67,3	174,1	0,2	0,0
безвозмездные поступления	4639,7	11084,2	12596,6	11172,1	8703,4	9477,8
возврат остатков субсидий, субвенций и иных межбюджетных трансфертов, имеющих целевое назначение, прошлых лет	-	-	-144,9	-111,0	-104,5	-303,6

	2005	2010	2013	2014	2015	2016 ¹⁾
Расходы – всего	9121,6	19897,6	30206,9	31189,5	32780,1	33755,5
в том числе:						
на общегосударственные вопросы	892,0	1652,0	2352,9	2513,2	2599,3	2634,3
на национальную оборону	-	4,1	4,4	4,6	4,7	0,2
на национальную безопасность и правоохранительную деятельность	385,6	924,2	725,5	747,2	787,8	809,6
на национальную экономику	1181,9	2295,6	4529,3	4129,8	4364,4	4999,4
на жилищно-коммунальное хозяйство	2536,9	4593,1	5875,5	6043,6	6147,1	4989,5
на охрану окружающей среды	1,0	1,9	54,2	72,0	79,3	59,2
на образование	1698,3	3992,2	6605,7	7032,5	7009,9	7203,1
на культуру, кинематографию ²⁾	352,5	818,9	1306,8	1470,0	1315,0	1368,2
на здравоохранение ³⁾	1492,6	3536,4	5431,8	5242,1	5465,6	5796,6
на социальную политику	580,8	1705,9	2628,4	2985,6	3206,8	3571,8
на физическую культуру и спорт			419,7	458,2	490,2	699,8
на средства массовой информации			109,2	102,8	192,8	216,9
на обслуживание государственного и муниципального долга			163,5	387,9	1117,2	1406,9
межбюджетные трансферты	-	373,3	-	-	-	-
Дефицит (-), профицит	-97,2	1071,7	-2615,7	-4357,9	-5453,0	-835,9

¹⁾ Данные приведены без заключительных оборотов.

²⁾ 2005, 2010 гг. - включая расходы на средства массовой информации.

³⁾ 2005, 2010 гг. - включая расходы на физическую культуру и спорт.

**20.2. Сальдированный финансовый результат
(прибыль минус убыток) деятельности
организаций по видам экономической деятельности¹⁾**
(миллионов рублей)

	2010	2013	2014	2015	2016²⁾
Всего	11640,8	10318,8	-13392,3	23605,7	46408,3
в том числе:					
сельское хозяйство, охота и лесное хозяйство	6,1	-13,4	27,8	20,9	... ³⁾
рыболовство, рыбоводство	263,1	307,8	274,8	2131,3	1654,4
добыча полезных ископаемых	8836,3	3756,4	-17614,6	16943,5	38275,8
обрабатывающие производства	206,5	399,7	-140,5	318,7	552,2
производство и распределение электроэнергии и воды	228,4	1043,3	-178,4	-1339,8	45,7
строительство	486,4	240,8	323,4	-148,6	776,7
оптовая и розничная торговля; ремонт автотранспортных средств, мотоциклов, бытовых изделий и предметов личного пользования	1540,8	3475,8	3275,1	4788,6	4400,5
гостиницы и рестораны	32,9	136,7	83,0	94,8	72,4
транспорт и связь	184,1	482,8	73,9	-64,8	648,1
финансовая деятельность	35,4	45,7	21,5	20,5	-
операции с недвижимым имуществом, аренда и предоставление услуг	-177,7	305,3	345,2	757,5	4,0
образование	0,3	19,9	16,0	16,1	... ³⁾
здравоохранение и предоставление социальных услуг	0,2	57,0	63,2	45,3	-
предоставление прочих коммунальных, социальных и персональных услуг	-2,0	61,0	37,3	21,6	-25,5

¹⁾ По данным бухгалтерской отчетности. Кроме государственных и муниципальных учреждений, банков, страховых и прочих финансово-кредитных организаций.

²⁾ Без субъектов малого предпринимательства.

³⁾ Знак (...) означает, что данные не публикуются в целях обеспечения конфиденциальности первичных статистических данных, полученных от организаций, в соответствии с Федеральным законом от 29.11.2007 № 282-ФЗ «Об официальном статистическом учёте и системе государственной статистики в Российской Федерации» (п.5 ст.4; п.1 ст.9).

20.3. Удельный вес убыточных организаций по видам экономической деятельности¹⁾

(в процентах от общего числа организаций)

	2010	2013	2014	2015	2016 ²⁾
Всего	25	25	26	25	25
в том числе:					
сельское хозяйство, охота и лесное хозяйство	36	53	24	21	100
рыболовство, рыбоводство	29	20	51	25	-
добыча полезных ископаемых	32	43	39	31	14
обрабатывающие производства	27	31	26	29	-
производство и распределение электроэнергии и воды	34	42	51	41	35
строительство	26	28	23	29	-
оптовая и розничная торговля; ремонт автотранспортных средств, мотоциклов, бытовых изделий и предметов личного пользования	18	17	21	23	-
гостиницы и рестораны	27	12	20	15	-
транспорт и связь	29	26	29	30	17
финансовая деятельность	12	15	21	19	-
операции с недвижимым имуществом, аренда и предоставление услуг	45	32	28	25	64
образование	50	-	19	29	-
здравоохранение и предоставление социальных услуг	50	10	25	17	-
предоставление прочих коммунальных, социальных и персональных услуг	9	12	13	12	100

¹⁾ По данным бухгалтерской отчетности. Кроме государственных и муниципальных учреждений, банков, страховых и прочих финансово-кредитных организаций.

²⁾ Без субъектов малого предпринимательства.

20.4. Задолженность организаций¹⁾

(на конец года; миллионов рублей)

	2005	2010	2013	2014	2015	2016
Суммарная задолженность по обязательствам	18517,5	28100,0	57080,6	152240,8	125835,5	102954,0
из нее просроченная	4867,1	1587,4	1876,1	2096,7	4120,2	4370,1
Из суммарной задолженности по обязательствам:						
кредиторская задолженность	11414,5	9555,4	22968,0	26587,2	31635,5	38041,1
из нее просроченная	4744,6	1562,7	1870,4	2076,3	2596,9	4369,5
задолженность по кредитам банков и займам	7103,0	18544,6	34112,6	125653,6	94200,0	64912,9
из нее просроченная	122,5	24,7	5,7	20,4	1523,3	0,6
Дебиторская задолженность	6166,8	13367,6	22389,0	25989,6	34659,5	40151,1
из нее просроченная	1948,8	1756,0	1233,5	2043,9	2469,1	6517,3

¹⁾ Без субъектов малого предпринимательства, государственных и муниципальных учреждений, банков, страховых и прочих финансово-кредитных организаций.

21. ИНВЕСТИЦИИ

21.1. Инвестиции в основной капитал

(в фактически действовавших ценах; миллионов рублей)

	2005	2010	2013	2014	2015	2016
Инвестиции в основной капитал – всего	5126,5	16808,7	37879,0	40721,6	60666,3	38887,7
из них инвестиции в жилищное строительство	181,3	463,0	1121,2	1050,5	588,9	612,7
Индекс физического объема инвестиций в основной капитал, в процентах к предыдущему году	105,3	99,9	119,7	100,0	133,1	61,2

21.2. Структура инвестиций в основной капитал по источникам финансирования¹⁾

(в процентах к итогу)

	2005	2010	2013	2014	2015	2016
Инвестиции в основной капитал – всего	100	100	100	100	100	100
в том числе по источникам финансирования:						
собственные средства	28,0	35,2	19,7	15,0	17,9	25,7
привлеченные средства	72,0	64,8	80,3	85,0	82,1	74,3
из них:						
средства федерального бюджета	40,2	22,4	20,2	14,7	8,8	7,4
средства бюджетов субъектов Российской Федерации и местных бюджетов	3,8	12,8	4,9	6,2	1,4	2,9
средства внебюджетных фондов	7,9	1,7	0,2	0,2	0,2	0,1

	2000	2005	2010	2013	2014	2015	2016
кредиты банков, заемные и прочие источники	34,2	20,1	27,9	55,0	63,9	71,7	63,9

¹⁾ Без субъектов малого предпринимательства и объема инвестиций, не наблюдаемых прямыми статистическими методами.

21.3. Структура инвестиций в основной капитал по видам основных фондов

(в фактически действовавших ценах)

	2005	2010	2013	2014	2015	2016
Миллионов рублей						
Инвестиции в основной капитал – всего	5126,5	16808,7	37879,0	40721,6	60666,3	38887,7
в том числе по видам основных фондов:						
жилища	181,3	463,0	1121,2	1050,5	588,9	612,7
здания (кроме жилых) и сооружения	2425,2	6052,0	19190,0	22993,5	36176,8	20053,7
машины, оборудование, транспортные средства, хозяйственный инвентарь	2424,5	9738,0	16147,9	16005,4	21786,7	15068,7
прочие	95,5	555,7	1419,9	672,2	2113,9	3152,6
В процентах к итогу						
Инвестиции в основной капитал – всего	100	100	100	100	100	100
в том числе по видам основных фондов:						
жилища	3,5	2,8	3,0	2,6	1,0	1,6
здания (кроме жилых) и сооружения	47,3	36,0	50,7	56,5	59,6	51,6
машины, оборудование, транспортные средства, хозяйственный инвентарь	47,3	57,9	42,6	39,3	35,9	38,7
прочие	1,9	3,3	3,7	1,6	3,5	8,1

22. ЦЕНЫ И ТАРИФЫ

22.1. Индексы цен в секторах экономики

(декабрь к декабрю предыдущего года; в процентах)

	2000	2005	2010	2013	2014	2015	2016
Индекс потребительских цен	118,3	112,4	108,5	109,0	107,8	113,1	103,7
Индекс цен производителей промышленных товаров	96,9	113,0	176,2	94,3	108,7	148,4	115,6
Индекс цен производителей сельскохозяйственной продукции	126,7	109,1	97,8	108,1	98,5	111,8	106,5
Сводный индекс цен на продукцию (затраты, услуги) инвестиционного назначения	124,7	112,6	113,7	107,4	111,9	110,1	100,0
из него индекс цен производителей на строительную продукцию	125,3	116,3	119,8	109,7	109,7	103,4	101,1
Индекс тарифов на грузовые перевозки	138,2	133,4	100,0	101,8	100,2	104,6	115,0
Индекс тарифов на услуги связи для юридических лиц	105,6	103,8	101,0	103,4	104,5

22.2. Индексы потребительских цен (тарифов)

на товары и услуги

(декабрь к декабрю предыдущего года; в процентах)

	Все товары и услуги	в том числе		
		продовольственные товары ¹⁾	непродовольственные товары	услуги
2000	118,3	117,5	121,6	117,5
2005	112,4	113,2	106,3	118,4
2010	108,5	110,9	107,5	106,2
2013	109,0	111,0	108,1	108,0
2014	107,8	112,8	106,9	102,8
2015	113,1	116,5	110,9	110,8
2016	103,7	106,0	103,3	100,2

¹⁾ Включая алкогольные напитки.

22.3. Индексы потребительских цен на отдельные группы и виды продовольственных товаров

(декабрь к декабрю предыдущего года; в процентах)

	2000	2005	2010	2013	2014	2015	2016
Продовольственные товары	117,5	113,2	110,9	111,0	112,8	116,5	106,0
Мясо и птица	113,2	120,5	107,2	105,0	139,7	97,2	101,9
Колбасные изделия и продукты из мяса и птицы	117,5	116,8	100,5	101,2	130,5	114,5	102,6
Консервы мясные	102,1	115,8	109,1	105,3	106,5	131,6	104,6
Рыбпродукты	129,6	114,2	123,1	115,5	105,2	108,2	112,5
Масло сливочное	103,3	107,7	120,7	99,4	108,2	100,8	119,4
Масло подсолнечное	89,9	102,3	123,3	106,1	95,5	138,3	107,8
Молоко и молочная продукция	115,9	110,3	112,7	110,5	110,5	116,1	107,1
Сыр	113,4	120,3	121,8	122,2	108,0	106,2	109,9
Сахар	189,6	101,3	150,2	99,9	118,2	125,2	101,4
Яйца куриные	131,0	103,7	99,3	113,0	98,2	115,5	104,6
Кондитерские изделия	112,9	112,4	107,8	104,8	104,2	126,0	111,3
Хлеб и хлебобулочные изделия	103,7	106,2	105,9	111,1	103,1	111,3	106,4
Крупа и бобовые	91,5	108,2	128,0	102,6	115,0	131,9	110,5
Макаронные изделия	115,3	100,6	105,5	109,3	97,6	119,6	106,7
Картофель	143,5	107,8	114,8	129,4	100,8	103,1	102,5
Овощи	124,1	123,5	129,1	125,6	106,2	125,0	91,0
Фрукты и цитрусовые	121,6	110,1	113,5	110,6	112,8	130,7	108,6
Алкогольные напитки	114,7	109,5	108,8	116,5	105,9	122,4	107,7

**22.4. Индексы потребительских цен
на отдельные группы и виды непродовольственных товаров**
(декабрь к декабрю предыдущего года; в процентах)

	2000	2005	2010	2013	2014	2015	2016
Непродовольственные товары	121,6	106,3	107,5	108,1	106,9	110,9	103,3
Ткани	110,1	103,8	120,6	100,4	109,1	129,2	106,4
Одежда и белье	131,7	106,9	112,1	108,3	107,3	111,7	109,8
Верхний трикотаж	126,2	105,7	105,6	111,2	107,0	109,9	108,4
Бельевой трикотаж	134,6	111,5	109,4	112,7	105,7	119,6	118,8
Чулочно-носочные изделия	123,7	105,9	108,8	105,3	103,6	112,7	107,3
Обувь	130,9	104,5	111,5	108,5	109,2	108,8	110,2
Моющие и чистящие средства	105,9	110,5	105,2	106,2	109,4	122,9	104,5
Парфюмерно-косметические товары	103,8	108,9	108,1	107,9	105,9	130,7	105,6
Галантерея	127,6	110,4	111,2	107,3	106,4	122,0	111,9
Табачные изделия	100,7	110,4	125,8	127,6	128,8	127,7	116,8
Мебель	121,4	106,2	100,2	99,7	104,1	106,2	103,9
Часы	124,5	102,9	101,7	108,7	104,8	112,7	106,1
Электротовары	119,1	105,0	105,8	108,7	104,2	122,0	111,3
Телерадиотовары	110,4	95,7	109,2	104,8	108,7	119,2	109,3
Ювелирные изделия	112,8	107,2	133,6	100,0	100,0	123,3	112,5
Строительные материалы	113,5	104,4	105,5	102,3	102,9	108,6	105,7
Бензин автомобильный	138,5	115,3	98,3	109,0	114,4	106,3	95,0

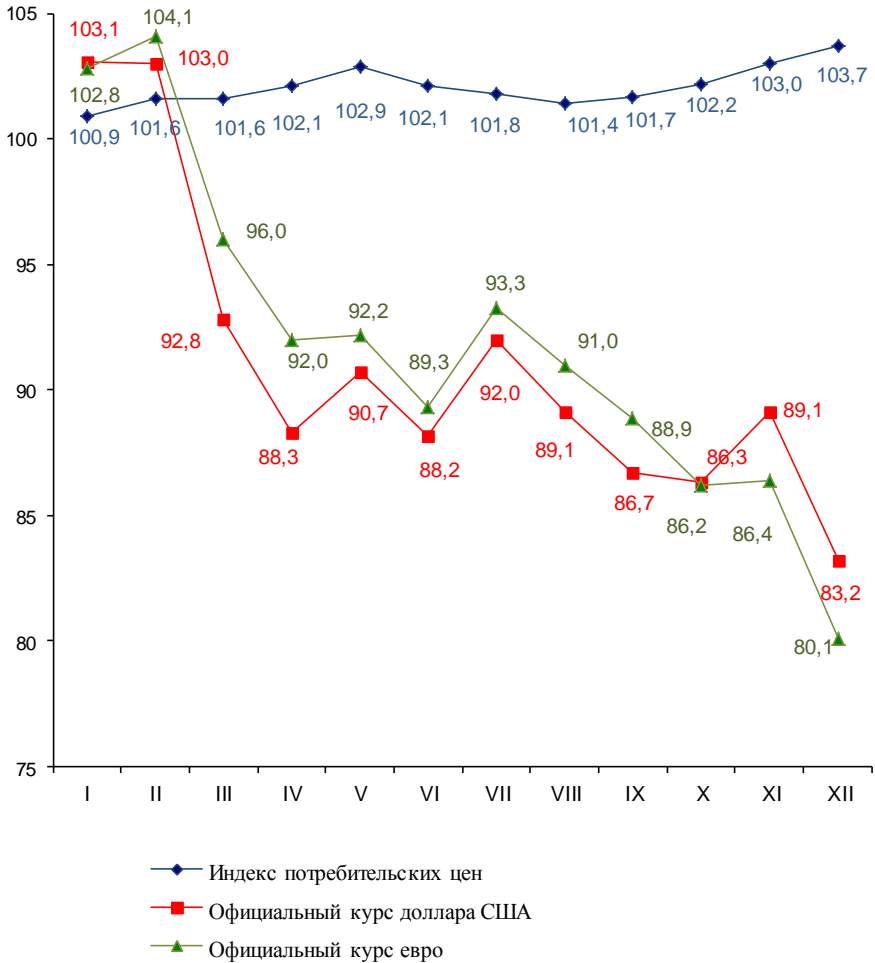
22.5. Индексы потребительских цен (тарифов) на отдельные группы услуг

(декабрь к декабрю предыдущего года; в процентах)

	2000	2005	2010	2013	2014	2015	2016
Услуги	117,5	118,4	106,2	108,0	102,8	110,8	100,2
Бытовые услуги	110,7	115,3	111,3	111,9	109,2	106,8	104,5
Услуги пассажирского транспорта	116,2	107,8	104,7	95,9	108,4	102,5	91,3
Услуги связи	123,4	100,1	105,5	99,9	99,7	105,0	95,3
Жилищно-коммунальные услуги	116,9	123,8	105,5	111,3	86,3	114,3	104,6
Услуги организаций культуры	185,3	124,6	100,0	100,0	112,7	103,1	104,6
Санаторно-оздоровительные услуги	140,9	130,7	109,1	118,4	110,2	110,1	115,4
Медицинские услуги	122,7	122,5	107,0	107,1	121,3	121,9	102,6
Услуги в системе образования	108,3	112,5	109,0	128,6	113,4	104,6	109,8
Услуги правового характера	100,0	100,0	100,0	104,8	108,2	134,6	118,7
Ритуальные услуги	160,5	132,2	115,3	107,8	111,9	109,7	102,9

22.6. Индекс потребительских цен и изменение официальных курсов иностранных валют по отношению к рублю в 2016 году

(на конец месяца; в процентах к декабрю 2015 года)



23. ВНЕШНЕЭКОНОМИЧЕСКАЯ ДЕЯТЕЛЬНОСТЬ

23.1. Внешняя торговля Магаданской области¹⁾

(тысяч долларов США)

	Внешне- торговый оборот	Экспорт	Импорт	Сальдо торгового баланса
2005	166889,5	70800,1	96089,4	-25289,3
2010	258440,5	107844,3	150596,2	-42751,9
2013	778535,2	300965,3	477569,9	-176604,6
2014	444357,6	314768,8	129588,8	185180,0
2015	386269,1	330983,2	55285,9	275697,3
2016	450937,8	392867,1	58070,7	334796,4

¹⁾ Здесь и далее в разделе – с учетом данных Дальневосточного таможенного управления.

23.2. Товарная структура экспорта

(тысяч долларов США)

	2005	2010	2013	2014	2015	2016
Экспорт - всего	70800,1	107844,3	300965,3	314768,8	330983,2	392867,1
в том числе:						
продовольствен- ные товары и сельскохозяй- ственное сырье	54035,0	89985,5	93323,9	92394,9	74948,1	71547,1
топливно- энергетические продукты	139,0	128,5	244,6	257,0	110,5	116,4
металлы и изделия из них	16623,5	16171,7	12890,4	8249,9	5354,5	1764,7
машины, оборудование и транспортные средства	2,6	737,9	506,5	2086,2	581,2	234,1
прочие товары	-	820,7	193999,9	211780,8	249988,9	319204,8

23.3. Товарная структура импорта

(тысяч долларов США)

	2005	2010	2013	2014	2015	2016
Импорт - всего	96089,4	150596,2	477569,9	129588,8	55285,9	58070,7
в том числе:						
продовольственные товары и сельскохозяйственное сырье (кроме текстильного)	14770,7	23568,5	36087,1	27401,1	13699,3	7590,2
топливно-энергетические продукты	17150,7	25999,5	26179,6	20413,4	10030,5	9986,9
минеральные продукты	2258,3	407,9	221,6	39,4	0,3	1,0
продукция химического производства, каучук	16200,0	17911,4	25978,7	9970,3	10826,6	11663,1
древесина и целлюлозно-бумажные изделия	510,1	551,5	11107,7	302,4	317,1	497,4
металлы и изделия из них	8047,5	9208,2	30482,5	3850,1	2485,2	2090,4
машины, оборудование и транспортные средства	36680,4	66908,5	342859,1	65271,5	16319,4	25321,7
прочие товары	471,7	6040,7	4653,6	2340,6	1607,5	920,0

23.4. Международные услуги Магаданской области

(тысяч долларов США)

	Между-народные услуги	Экспорт услуг	Импорт услуг	Сальдо услуг
2005	27435,9	2795,0	24640,9	-21845,9
2010	29266,6	1592,4	27674,2	-26081,8
2013	24635,3	2000,1	22635,2	-20635,1
2014	21089,4	585,4	20504,0	-19918,6
2015	15105,4	1421,1	13684,3	-12263,2
2016	21540,5	5471,9	16068,6	-10596,7

24. МЕТОДОЛОГИЧЕСКИЕ ПОЯСНЕНИЯ

ОСНОВНЫЕ ФОНДЫ

Основные фонды составляют важнейшую часть национального богатства России.

Основные фонды - произведенные активы, используемые неоднократно или постоянно в течение длительного периода, но не менее одного года, для производства товаров, оказания рыночных и нерыночных услуг, для управленческих нужд, либо для предоставления другим организациям за плату во временное владение и использование или во временное пользование.

К основным фондам относятся здания, сооружения, машины и оборудование (рабочие и силовые машины и оборудование, измерительные и регулирующие приборы и устройства, лабораторное оборудование, вычислительная техника), транспортные средства, инструменты, рабочий и продуктивный скот, многолетние насаждения и другие виды основных фондов.

В составе основных фондов учтены основные фонды организаций всех форм собственности, а также находящиеся в собственности физических лиц (жилые дома и основные фонды личного подсобного хозяйства – хозяйственные постройки, многолетние насаждения, рабочий и продуктивный скот, основные фонды, используемые гражданами для предпринимательской деятельности без образования юридического лица).

Все основные фонды, принадлежащие юридическим и физическим лицам, учитываются в балансах основных фондов по полной учетной и остаточной балансовой стоимости в смешанных ценах, так как часть инвентарных объектов отражается в балансах организаций по восстановительной стоимости на момент последней проведенной переоценки, а другая часть, не прошедшая переоценку, - в ценах приобретения. На основании данных этого баланса определяются показатели наличия и состояния основных фондов по их полному кругу.

Основные фонды приводятся с учетом переоценок, проводившихся в соответствии с постановлениями и распоряжениями Правительства Российской Федерации и положением по бухгалтерскому учету основных фондов.

Данные о наличии основных фондов приводятся по **полной учетной стоимости**. Она равна сумме учитываемых в бухгалтерских балансах организаций остаточной балансовой стоимости основных фондов и величины накопленного износа.

Эта стоимость отражает наличие основных фондов без учета постепенной утраты потребительских свойств в процессе эксплуатации.

Темпы роста (снижения) основных фондов - индекс, отражающий изменение стоимости основных фондов в динамике, не связанное с изменением цен на эти основные фонды. Показатели динамики основных фондов приводятся по полной восстановительной стоимости в сопоставимых ценах. В настоящее время используются сопоставимые цены на конец 2010 года.

Ввод в действие основных фондов – стоимость законченных строительством и принятых в эксплуатацию в установленном порядке объектов строительства – зданий, сооружений, пусковых комплексов, их очередей, а также оборудования, инструмента, инвентаря, многолетних насаждений, рабочего и продуктивного скота. В формах статистического наблюдения ввод в действие основных фондов отражается одновременно с вводом в действие производственных мощностей и объектов жилищно-гражданского назначения на основании актов приемки законченных строительством объектов и документов, подтверждающих государственную регистрацию (по видам объектов, по которым предусмотрена такая регистрация).

Коэффициент обновления основных фондов - отношение стоимости новых основных фондов, введенных в действие в течение года, к их наличию на конец года, в процентах. Этот показатель отражает удельный вес новых (введенных за год) основных фондов в их общем объеме.

Коэффициент выбытия основных фондов - отношение ликвидированных за год основных фондов к их наличию на начало года, в процентах. Данный показатель, наряду с коэффициентом обновления, характеризует интенсивность процесса обновления основных фондов.

Учетный износ основных фондов - частичная или полная утрата основными фондами потребительских свойств и стоимости в процессе эксплуатации, под воздействием сил природы и вследствие технического процесса. Нормы и методы начисления износа определяются порядком бухгалтерского, налогового и статистического учета.

Степень износа основных фондов - отношение накопленного к определенной дате износа имеющихся основных фондов (разницы их полной учетной и остаточной балансовой стоимости) к полной учетной стоимости этих основных фондов на ту же дату, в процентах. В период высокой инфляции для расчета степени износа используются данные о полной и остаточной восстановительной стоимости основных фондов, получаемые в результате переоценок основных фондов.

ОХРАНА ОКРУЖАЮЩЕЙ СРЕДЫ

Забор воды из природных водных объектов для использования – изъятие водных ресурсов из поверхностных (включая моря) водоемов и подземных горизонтов с целью дальнейшего потребления воды. В общий объем забора входят используемые шахтно-рудничные воды, получаемые при добыче полезных ископаемых. В этот показатель не включается объем пропуска воды через гидроузлы для производства электроэнергии.

Сброс сточных вод в поверхностные водоемы включает объемы нормативно чистых, нормативно очищенных и загрязненных стоков (производственных и коммунальных), сброшенных в поверхностные водоемы.

Загрязненные сточные воды – производственные и бытовые (коммунальные) стоки, сброшенные в поверхностные водные объекты без очистки (или после недостаточной очистки) и содержащие загрязняющие вещества в количествах, превышающих утвержденный предельно допустимый сброс.

Стационарный источник загрязнения атмосферы - неподвижной технологический агрегат (установка, устройство, аппарат и т.п.), выделяющий в процессе эксплуатации загрязняющие атмосферу вещества. Сюда же относятся другие объекты (терриконы, резервуары и т.д.).

НАСЕЛЕНИЕ

Первоисточником получения сведений о населении являются переписи населения. Последняя Всероссийская перепись населения проведена в 2010 году по состоянию на 0 часов 14 октября.

Оценка численности населения – примерное определение числа жителей на территории страны или ее части; производится на основании итогов последней переписи населения, к которым ежегодно прибавляются числа родившихся и прибывших на данную территорию и вычитаются числа умерших и выбывших с данной территории.

Распределение населения на **городское** и **сельское** производится по месту проживания, при этом городскими населенными пунктами считаются населенные пункты, отнесенные в установленном законодательном порядке к категории городских. Все остальные населенные пункты являются сельскими.

Естественное движение населения - обобщенное название совокупности рождений и смертей, изменяющих численность населения так называемым естественным путем. К естественному движению населения относятся также браки и разводы, хотя они не меняют численность населения, но учитываются в том же порядке, что и рождения и смерти.

Сведения о **рождениях, смертях, браках, разводах** получаются на основании статистической разработки данных, содержащихся в записях актов о рождении, смерти, заключении и расторжении брака, составляемых органами записи актов гражданского состояния. В число родившихся включены только родившиеся живыми.

Естественный прирост населения – абсолютная величина разности между числами родившихся и умерших за определенный промежуток времени. Его величина может быть как положительной, так и отрицательной.

Данные о **миграции населения** получены в результате разработки поступающих от территориальных органов Федеральной миграционной службы первичных документов статистического учета прибытия и убытия, которые составляются при регистрации и снятии с регистрационного учета населения по месту жительства.

С 2011 г. в статистический учет долгосрочной миграции населения включены также лица, зарегистрированные по месту пребывания на срок 9 месяцев и более, и лица, снятые с регистрационного учета по месту пребывания в связи с окончанием срока пребывания.

ТРУД

Рабочая сила - лица в возрасте 15-72 лет, которые в рассматриваемый период (обследуемую неделю) считаются занятыми или безработными.

Уровень участия в рабочей силе - отношение численности рабочей силы определенной возрастной группы к общей численности населения соответствующей возрастной группы, в процентах.

Занятые в экономике - лица, которые в рассматриваемый период выполняли оплачиваемую работу по найму, а также приносящую доход работу не по найму как с привлечением, так и без привлечения наемных работников. В численность занятых включаются лица, которые выполняли работу в качестве помогающих на семейном предприятии, лица, временно отсутствующие на работе, а также лица, занятые в домашнем хозяйстве производством товаров и услуг для продажи или обмена.

К безработным, применительно к стандартам Международной Организации Труда (МОТ), относятся лица в возрасте, установленном для измерения экономической активности населения, которые в рассматриваемый период удовлетворяли одновременно следующим критериям:

- а) не имели работы (доходного занятия);
- б) занимались поиском работы, т.е. обращались в государственную или коммерческую службы занятости, использовали или помещали объявления в СМИ, Интернет, непосредственно обращались к администрации орга-

низации (работодателю), использовали личные связи или предпринимали шаги к организации собственного дела;

в) были готовы приступить к работе в течение обследуемой недели.

Обучающиеся, студенты, пенсионеры и инвалиды учитываются в качестве безработных, если они не имели работы, занимались поиском работы и были готовы приступить к ней.

Уровень безработицы - отношение численности безработных к численности экономически активного населения в рассматриваемом периоде, в процентах.

К безработным, зарегистрированным в государственных учреждениях службы занятости населения, относятся трудоспособные граждане, не имеющие работы и заработка (трудового дохода), проживающие на территории Российской Федерации, зарегистрированные в государственном учреждении службы занятости по месту жительства в целях поиска подходящей работы, ищущие работу и готовые приступить к ней.

Уровень зарегистрированной безработицы - отношение численности безработных, зарегистрированных в государственных учреждениях службы занятости населения, к численности экономически активного населения, рассчитанное в процентах.

Нагрузка незанятого населения на сто заявленных вакансий рассчитывается как отношение численности лиц, не занятых трудовой деятельностью, состоящих на учете в государственных учреждениях службы занятости населения, к числу вакансий, сообщенных работодателями в эти учреждения, умноженное на 100.

Заявленная работодателями потребность в работниках - число вакансий (требуемых работников), сообщенных работодателями в государственные учреждения службы занятости населения.

УРОВЕНЬ ЖИЗНИ НАСЕЛЕНИЯ

Денежные доходы населения включают доходы лиц, занятых предпринимательской деятельностью, выплаченную заработную плату (начисленную заработную плату, скорректированную на изменение просроченной задолженности) наемных работников, социальные выплаты (пенсии, пособия, стипендии и другие выплаты), доходы от собственности в виде процентов по вкладам, ценным бумагам, дивидендов и другие доходы.

Среднедушевые денежные доходы (в месяц) исчисляются делением общей суммы денежных доходов на численность постоянного населения и на 12.

Реальные располагаемые денежные доходы - относительный показатель, характеризующий динамику располагаемых денежных доходов (денежные доходы за вычетом обязательных платежей и взносов) населения по сравнению с изменением цен на товары и услуги и исчисленный путем деления индекса номинального размера (т.е. фактически сложившегося в отчетном периоде) располагаемых денежных доходов населения на индекс потребительских цен за соответствующий период.

Среднемесячная номинальная заработная плата исчисляется делением фонда начисленной заработной платы работников на среднесписочную численность работников и на количество месяцев в периоде. Пособия, получаемые работниками из государственных социальных внебюджетных фондов, не включаются в фонд заработной платы и среднемесячную заработную плату.

Реальная начисленная заработная плата характеризует покупательную способность заработной платы в отчетном периоде в связи с изменением цен на потребительские товары и услуги по сравнению с базисным периодом. Для этого рассчитывается индекс реальной заработной платы путем деления индекса номинальной заработной платы на индекс потребительских цен за один и тот же временной период.

Средний размер назначенных пенсий определяется делением общей суммы назначенных пенсий на численность пенсионеров, состоящих на учете в системе Пенсионного фонда Российской Федерации (до 2002 г. – в органах социальной защиты населения).

Реальный размер назначенных пенсий - относительный показатель, исчисленный путем деления индекса номинального размера (т.е. фактически сложившегося в отчетном периоде) назначенных пенсий на индекс потребительских цен за соответствующий временной период.

Величина прожиточного минимума в соответствии с Федеральным законом от 24 октября 1997 г. № 134-ФЗ "О прожиточном минимуме в Российской Федерации" представляет собой стоимостную оценку потребительской корзины, а также обязательные платежи и сборы. Потребительская корзина включает минимальные наборы продуктов питания, непродовольственных товаров и услуг, необходимых для сохранения здоровья человека и обеспечения его жизнедеятельности, и устанавливается Федеральным законом – в целом по российской Федерации, законодательными (представительными) органами субъектов Российской Федерации – в субъектах Российской Федерации.

Стоимостная оценка потребительской корзины производится на основании данных Росстата об уровне потребительских цен на продукты питания, непродовольственные товары и услуги.

Величина прожиточного минимума определяется ежеквартально и устанавливается Правительством Российской Федерации – в целом по Российской Федерации, в порядке установленном законами субъектов Российской Федерации – в субъектах Российской Федерации.

В Магаданской области величина прожиточного минимума определяется в соответствии с Федеральным законом от 24 октября 1997 г. № 134-ФЗ «О прожиточном минимуме в Российской Федерации», Законом Магаданской области от 06.05.2013 г. № 1614-ОЗ «О потребительской корзине в Магаданской области».

Коэффициент Джини (индекс концентрации доходов) характеризует степень отклонения линии фактического распределения общего объема денежных доходов населения от линии их равномерного распределения. Величина коэффициента может варьироваться от 0 до 1, при этом чем выше значения показателя, тем более неравномерно распределены доходы в обществе.

Коэффициент фондов (коэффициент дифференциации доходов) характеризует степень социального расслоения и определяется как соотношение между средними уровнями денежных доходов 10% населения с самыми высокими доходами и 10% населения с самыми низкими доходами.

Дефицит денежного дохода определяется как сумма денежных средств, необходимая для доведения доходов населения с денежными доходами ниже прожиточного минимума до величины прожиточного минимума.

Жилищный фонд – совокупность всех жилых помещений, находящихся на территории области. В составе жилищного фонда не учитываются дачи, летние садовые домики, спортивные и туристские базы, мотели, кемпинги, санатории, дома отдыха, пансионаты, гостиницы, казармы, кельи, железнодорожные вагончики и другие строения.

Жилым помещением признается изолированное помещение, которое является недвижимым имуществом и пригодно для постоянного проживания граждан (отвечает установленным санитарным и техническим правилам и нормам, иным требованиям законодательства).

Общая площадь жилого помещения состоит из суммы площади всех частей такого помещения, включая площадь помещений вспомогательного использования, предназначенных для удовлетворения гражданами бытовых и иных нужд, связанных с их проживанием в жилом помещении, за исключением балконов, лоджий, веранд и террас.

ОБРАЗОВАНИЕ

Дошкольное образование может быть получено в организациях, осуществляющих образовательную деятельность по образовательным программам дошкольного образования, присмотр и уход за детьми:

- дошкольных образовательных организациях;
- общеобразовательных организациях, осуществляющих образовательную деятельность по образовательным программам дошкольного образования, присмотр и уход за детьми;
- организациях высшего образования, осуществляющих образовательную деятельность по образовательным программам дошкольного образования, присмотр и уход за детьми;
- организациях дополнительного образования детей, осуществляющих образовательную деятельность по образовательным программам дошкольного образования, присмотр и уход за детьми;
- иных организациях, осуществляющих образовательную деятельность по образовательным программам дошкольного образования, присмотр и уход за детьми;

Согласно Закону Российской Федерации от 29.12.2012 г. №273-ФЗ «Об образовании в Российской Федерации» к воспитанникам относятся лица, осваивающие образовательную программу дошкольного образования, лица, осваивающие основную образовательную программу с одновременным проживанием или нахождением в образовательной организации. Также в численность воспитанников включены дети, в отношении которых установлен только присмотр и уход.

Охват детей дошкольным образованием определяется как отношение численности детей, посещающих организации, осуществляющие образовательную деятельность по образовательным программам дошкольного образования, присмотр и уход за детьми, к численности детей в возрасте 1-6 лет, скорректированной на численность детей в возрасте 5-6 лет, обучающихся в общеобразовательных организациях.

Численность воспитанников, приходящихся на 100 мест в организациях, осуществляющих образовательную деятельность по образовательным программам дошкольного образования, присмотр и уход за детьми, определяется отношением численности воспитанников, посещающих организации, осуществляющие образовательную деятельность по образовательным программам дошкольного образования, присмотр и уход за детьми, к числу мест в этих организациях.

Для расчета показателей используется численность детей определенного возраста по состоянию на 1 января года, следующего за отчетным, по

годовой оценке возрастно-полового состава населения на основе переписи населения и текущего учета рождений, смертей и миграции населения.

Общеобразовательные организации включают государственные, муниципальные и частные организации, осуществляющие образовательную деятельность по образовательным программам начального общего, основного общего и (или) среднего общего образования.

В соответствии с Законом Российской Федерации от 29.12.2012 № 273-ФЗ «Об образовании в Российской Федерации» установлены следующие уровни образования: основное общее образование (подтверждается аттестатом об основном общем образовании), среднее общее образование (подтверждается аттестатом о среднем общем образовании).

Профессиональное образование может быть получено при наличии соответствующих лицензий:

среднее профессиональное образование по программам подготовки квалифицированных рабочих, служащих в профессиональных образовательных организациях и образовательных организациях высшего образования, осуществляющих образовательную деятельность по образовательным программам подготовки квалифицированных рабочих, служащих;

среднее профессиональное образование по программам подготовки специалистов среднего звена - в профессиональных образовательных организациях и образовательных организациях высшего образования, осуществляющих образовательную деятельность по образовательным программам подготовки специалистов среднего звена;

высшее – в образовательных организациях высшего образования, к которым относятся: федеральный университет, университет, академия, институт.

ЗДРАВООХРАНЕНИЕ

В общую численность врачей включаются все врачи с высшим медицинским образованием, занятые в лечебных, санитарных организациях, учреждениях социального обеспечения населения, научно-исследовательских институтах, учреждениях, занятых подготовкой кадров, в аппарате органов здравоохранения и др.

В общую численность среднего медицинского персонала включаются все лица со средним медицинским образованием, занятые в лечебных, санитарных организациях, учреждениях социального обеспечения, дошкольных учреждениях, общеобразовательных учреждениях, домах ребенка и др.

В число врачебных амбулаторно-поликлинических учреждений включаются все медицинские учреждения, которые ведут амбулаторный при-

ем (поликлиники, амбулатории, диспансеры, поликлинические отделения в составе больничных организаций и др.).

КУЛЬТУРА

К числу **общедоступных (публичных) библиотек** отнесены библиотеки, имеющие универсальные книжные фонды и удовлетворяющие массовые запросы населения на литературу. При организациях, учреждениях, образовательных учреждениях среднего и высшего профессионального образования имеются также научные, учебные, технические и другие специальные библиотеки.

К числу **учреждений культурно-досугового типа** отнесены клубы, дворцы и дома культуры, центры культуры и досуга, дома творческих работников, молодежи, музыкальной культуры, технического творчества, национальные культурные центры и другие виды досуговых учреждений, ориентированные на культурные интересы определенных профессиональных, национальных, половозрастных и других социально-демографических категорий населения.

ПРАВОНАРУШЕНИЯ

Информация приводится по данным УМВД России по Магаданской области.

Преступление - виновно совершенное общественно опасное деяние, запрещенное Уголовным Кодексом РФ под угрозой наказания.

Зарегистрированное преступление – выявленное и официально взятое на учет органами внутренних дел общественно опасное деяние, предусмотренное уголовным законодательством. Регистрация преступлений и лиц, их совершивших, осуществляется всеми правоохранительными органами, осуществляющими в пределах своей компетенции уголовное преследование.

Лица, совершившие преступления – официально взятые на учет органами внутренних дел лица, на которых заведены уголовные дела.

В **численность осужденных** входят лица, в отношении которых судами вынесены обвинительные приговоры, вступившие в законную силу.

ВАЛОВОЙ РЕГИОНАЛЬНЫЙ ПРОДУКТ

Валовой региональный продукт (ВРП) - обобщающий показатель экономической деятельности региона, характеризующий конечный результат производственной деятельности всех экономических единиц. Он отражает

Магаданская область в цифрах. 2017

стоимость конечных товаров и услуг, произведенных этими единицами в течение отчетного периода в ценах конечного покупателя. ВРП может быть рассчитан тремя методами: производственным, методом использования доходов и методом формирования ВРП по источникам доходов.

Согласно указаниям Росстата публикация итогов ВРП осуществляется **в основных ценах** (без учета чистых налогов на продукты).

Оценка ВРП в основных ценах отличается от оценки в рыночных ценах на величину чистых (за вычетом субсидий на продукты) налогов на продукты. ВРП в основных ценах представляет собой сумму добавленных стоимостей в основных ценах по видам экономической деятельности (производственный метод). Основная цена - цена, получаемая производителем за единицу товара или услуги, без налогов на продукты, но включая субсидии на продукты.

ВРП, рассчитанный методом использования доходов, представляет собой сумму расходов всех институциональных секторов на конечное потребление, валовое накопление и чистый экспорт.

Метод формирования ВРП по источникам доходов, как сумма первичных доходов, выплаченных единицами – резидентами участникам производства, не является самостоятельным, поскольку в соответствии с принятой методологией не все показатели доходов получается путем прямого счета, часть из них исчисляется балансовым методом.

Производство в системе национальных счетов характеризуется показателями выпуска, промежуточного потребления и валовой добавленной стоимости.

Выпуск товаров и услуг представляет собой суммарную стоимость товаров и услуг, являющихся результатом производственной деятельности единиц – резидентов данной территории в отчетном периоде.

Промежуточное потребление состоит из стоимости товаров и услуг, которые трансформируются или полностью потребляются в процессе производства в отчетном периоде. Потребление стоимости основного капитала не входит в состав промежуточного потребления.

Валовая добавленная стоимость исчисляется на уровне отраслей экономики как разность между выпуском товаров и услуг и промежуточным потреблением. Термин «валовая» указывает на то, что показатель определен до вычета потребления основного капитала.

Конечное потребление складывается из расходов на конечное потребление домашних хозяйств, расходов государственных учреждений на индивидуальные товары и услуги и на коллективные услуги, расходы на конечное потребление некоммерческих организаций, обслуживающих домашние

хозяйства. Такая группировка показывает, кто финансирует расходы на конечное потребление.

Расходы на конечное потребление домашних хозяйств включают расходы домашних хозяйств на приобретение потребительских товаров и услуг, а также потребление товаров и услуг, полученных в натуральной форме.

Расходы государственных учреждений на индивидуальные товары и услуги состоят из расходов сектора государственных учреждений на потребительские товары и услуги, предназначенные для индивидуального потребления. В эти расходы включаются расходы предприятий и организаций, оказывающих бесплатные (для населения) услуги в области образования, здравоохранения, культуры.

Расходы государственных учреждений на коллективные услуги. Этот показатель отличается от предыдущего тем, что в нем учитываются услуги, оказанные за счет государственного бюджета предприятиями и организациями, которые удовлетворяют потребности общества в целом (оборона, общее государственное управление и др.).

Расходы на конечное потребление некоммерческих организаций, обслуживающих домашние хозяйства - расходы общественных организаций, в отношении которых условно считается, что они предоставляют только индивидуальные товары и услуги.

Фактическое конечное потребление домашних хозяйств - важнейший показатель, характеризующий конечное использование товаров и услуг на территории региона. Домашние хозяйства потребляют товары и услуги за счет собственных доходов, а также нерыночные индивидуальные услуги здравоохранения, образования, культуры и др, за счет средств государства и некоммерческих организаций, передаваемые домашним хозяйствам в виде социальных трансфертов в натуральной форме. В силу значительных межрегиональных потоков трудовых ресурсов и населения показатели потребления домашних хозяйств рассчитываются исходя из географических границ территории региона. При расчете этого показателя соблюсти принцип резидентства домашних хозяйств не представляется возможным, поэтому показатель «фактическое конечное потребление домашних хозяйств» отражает совокупное потребление потребительских товаров и услуг на территории региона.

Валовое накопление включает валовое накопление основного капитала, изменение запасов материальных оборотных средств и чистое приобретение ценностей.

Валовое накопление основного капитала представляет собой вложение резидентными единицами средств в объекты основного капитала для создания нового дохода в будущем путем использования их в производстве.

Оплата труда наемных работников определяется суммой всех вознаграждений в денежной или натуральной форме, выплачиваемых предприятием наемному работнику за работу, выполненную в течение отчетного периода. Она учитывается на основе начисленных сумм и включает скрытую оплату труда, отчисления на социальное страхование и другие отчисления в фонды социального обеспечения. Скрытая оплата труда определяется балансовым путем как разница между суммарными расходами на все нужды домашних хозяйств, включая прирост их финансовых активов, и формально зарегистрированными доходами. Расчеты по определению скрытой оплаты труда производятся по экономике в целом без разбивки по отраслям.

Налоги на производство и импорт включают в себя налоги на продукты и импорт и другие налоги на производство. Налоги на продукты - это налоги, которые напрямую зависят от стоимости произведенной продукции и оказанных услуг. К ним относятся: налог на добавленную стоимость, акцизы и т.п. Налоги на импорт - это налоги на импортные товары и услуги. Другие налоги на производство - это налоги, связанные с использованием факторов производства (труда, земли, капитала). К ним относятся: налог на землю, здания и сооружения, используемые в производстве, налог на основные фонды, предпринимательские и профессиональные лицензии, гербовые сборы и некоторые другие. Они не зависят от объема производства и не включают налоги на прибыль и иные доходы, получаемые предприятиями. Термин «**чистые**» означает, что налоги показаны за вычетом соответствующих субсидий.

Другие налоги на производство – это налоги, связанные с использованием факторов производства (труда, земли, капитала), а также платежи за лицензии и разрешение заниматься какой-либо деятельностью или другие обязательные платежи, уплата которых необходима для деятельности производящей единицы-резидента. Они не включают любые налоги на прибыль или иные доходы, получаемые предприятием. К другим налогам на производство относятся: налог на имущество предприятий, отчисления в дорожные фонды (кроме налога на горюче-смазочные материалы), плата за использование природных ресурсов, налоги, взимаемые в зависимости от фонда оплаты труда, налог на землю, лицензионные сборы и некоторые другие.

Чистые налоги – налоги за вычетом соответствующих субсидий.

Валовая прибыль экономики и валовые смешанные доходы представляют собой ту часть добавленной стоимости, которая остается у производителей после вычета всех расходов, связанных с оплатой труда наемных работников и чистых налогов на производство и импорт. Валовая прибыль в

СНС, в отличие от показателя прибыли от реализации, отражаемой в бухгалтерском учете, не содержит элементов оплаты труда, включаемых по методологии СНС в оплату труда, сверхнормативные выплаты по командировочным, представительским и другим расходам, не включает прибыль, образующуюся у владельцев активов в результате роста цен, и включает потребление основного капитала, равного стоимостной оценке его годового износа. Валовой смешанный доход - это элемент вознаграждения за работу, который не может быть отделен от дохода владельца или предпринимателя.

ПРЕДПРИЯТИЯ И ОРГАНИЗАЦИИ

Данные из **Статрегистра Росстата** о предприятиях и организациях (индивидуальных предпринимателях) Магаданской области приводятся на основе сведений о государственной регистрации, предоставляемых налоговыми органами из Единого государственного реестра юридических лиц (Единого государственного реестра индивидуальных предпринимателей), а также с использованием сведений о государственной регистрации юридических лиц, поступивших в органы государственной статистики до вступления в действие Федерального закона «О государственной регистрации юридических лиц и индивидуальных предпринимателей», не перерегистрированных и не ликвидированных в установленном порядке.

Крестьянское (фермерское) хозяйство – объединение граждан, связанных родством и (или) свойством, имеющих в общей собственности имущество и совместно осуществляющих предпринимательскую производственную и иную хозяйственную деятельность (производство, переработку, хранение, транспортировку и реализацию сельскохозяйственной продукции), основанную на их личном участии.

В оборот организаций включается стоимость отгруженных товаров собственного производства, выполненных работ и услуг собственными силами, а также выручка от продажи приобретенных ранее на стороне товаров (без налога на добавленную стоимость, акцизов и аналогичных обязательных платежей). Объем отгруженных товаров собственного производства представляет собой стоимость тех товаров, которые произведены юридическим лицом и фактически в отчетном периоде отгружены или отпущены в порядке продажи, а также прямого обмена на сторону (другим юридическим и физическим лицам), независимо от того, поступили деньги на счет продавца или нет. Данные по этому показателю представляют совокупность организаций с соответствующим основным видом деятельности и отражают коммерческую деятельность организаций.

Малые предприятия. Условия отнесения к малым предприятиям определены статьей 4 Федерального закона "О развитии малого и среднего предпринимательства в Российской Федерации" от 24 июля 2007г. № 209-ФЗ.

ПРОМЫШЛЕННОЕ ПРОИЗВОДСТВО

Индекс производства - относительный показатель, характеризующий изменение масштабов производства в сравниваемых периодах. Различают индивидуальные и сводные индексы производства. Индивидуальные индексы отражают изменение выпуска одного продукта и исчисляются как отношение объемов производства данного вида продукта в натурально-вещественном выражении в сравниваемых периодах. Сводный индекс производства характеризует совокупные изменения производства всех видов продукции и отражает изменение создаваемой в процессе производства стоимости в результате изменения только физического объема производимой продукции.

Для исчисления сводного индекса производства индивидуальные индексы по конкретным видам продукции поэтапно агрегируются в индексы по видам деятельности, подгруппам, группам, подклассам, классам, подразделам и разделам Общероссийского классификатора видов экономической деятельности (ОКВЭД).

Индекс промышленного производства - агрегированный индекс производства по видам деятельности «Добыча полезных ископаемых», «Обрабатывающие производства», «Производство и распределение электроэнергии, газа и воды». Он рассчитывается на основе динамики производства важнейших товаров-представителей в натуральном выражении. В качестве весов используется структура валовой добавленной стоимости по видам экономической деятельности за базисный год.

С 2010 г. по 2013 г. в качестве базисного года применялся 2008 год. С 1 января 2014 г. Федеральная служба государственной статистики осуществила переход при расчете индексов производства на новый 2010 базисный год.

В соответствии с международными требованиями и действующей практикой национальных статистических служб осуществлен обязательный при переходе на новый базисный год ретроспективный пересчет индексов производства за 2010-2013 годы.

Ретроспективный пересчет осуществлен на основе уточненных данных о производстве товаров и услуг, сформированных в соответствии с Регламентом разработки и публикации данных по продукции добывающих, обрабатывающих производств, производству и распределению электроэнергии,

газа и воды, утвержденным Росстатом и Минэкономразвития России в июне 2009г., и с учетом итогов сплошного наблюдения за деятельностью субъектов малого и среднего предпринимательства за 2010 год.

Объем отгруженных товаров собственного производства, выполненных работ и услуг собственными силами - стоимость отгруженных или отпущенных в порядке продажи, а также прямого обмена (по договору мены) всех товаров собственного производства, работ и услуг, выполненных (оказанных) собственными силами. Объем отгруженных товаров представляет собой стоимость товаров, которые произведены данным юридическим лицом и фактически отгружены (переданы) в отчетном периоде на сторону (другим юридическим и физическим лицам), включая товары, сданные по акту заказчику на месте, независимо от того, поступили деньги на счет продавца или нет.

Объем работ и услуг, выполненных собственными силами, представляет собой стоимость работ и услуг, оказанных (выполненных) организацией другим юридическим и физическим лицам.

Группировки по видам деятельности представляют собой совокупность соответствующих фактических («чистых») видов деятельности, осуществляемых организациями независимо от их основного вида деятельности.

Производство продукции в натуральном выражении включает продукцию, выработанную организацией (независимо от вида основной деятельности) как из собственного сырья и материалов, так и из неоплачиваемых сырья и материалов заказчика (давальческого), предназначенную для отпуска другим юридическим и физическим лицам, своему капитальному строительству и своим подразделениям, зачисленную в состав основных средств или оборотных активов, выданную своим работникам в счет оплаты труда, а также израсходованную на собственные производственные нужды. Давальческое сырье - это сырье, принадлежащее заказчику и переданное на переработку другим организациям для производства из него продукции в соответствии с заключенными договорами. Данные приводятся в соответствии с Общероссийским классификатором продукции по видам экономической деятельности (ОКПД).

СЕЛЬСКОЕ ХОЗЯЙСТВО

Объем производства продукции сельского хозяйства всеми сельхозпроизводителями (сельхозорганизации, крестьянские (фермерские) хозяйства, индивидуальные предприниматели, население) формируется как объем производства готовой продукции растениеводства и животноводства и изме-

нение стоимости незавершенного производства продукции растениеводства и животноводства по видам деятельности "Растениеводство", "Животноводство".

Индекс производства продукции сельского хозяйства - относительный показатель, характеризующий изменение объема производства сельскохозяйственной продукции в сравниваемых периодах. Индекс производства продукции сельского хозяйства - агрегированный индекс производства продукции растениеводства и животноводства. Для исчисления индекса производства продукции сельского хозяйства используется показатель ее объема в сопоставимых ценах предыдущего года.

Данные о **поголовье скота, производстве и реализации основных видов сельскохозяйственных продуктов по всем сельхозпроизводителям** определяются: **по сельскохозяйственным организациям** - на основании сведений форм федерального статистического наблюдения (по субъектам малого предпринимательства – с применением выборочного метода наблюдения); **по хозяйствам населения и крестьянским (фермерским) хозяйствам и индивидуальным предпринимателям** - по материалам выборочных обследований.

СТРОИТЕЛЬСТВО

Объем выполненных работ по виду деятельности "Строительство" - это работы, выполненные организациями собственными силами по виду деятельности «Строительство» на основании договоров и (или) контрактов, заключаемых с заказчиками. В стоимость этих работ включаются работы по строительству новых объектов, капитальному и текущему ремонту, реконструкции, модернизации жилых и нежилых зданий и инженерных сооружений.

Начиная с января 2016г. в объем работ по виду деятельности «Строительство» включаются работы, выполненные хозяйственным способом.

Общая площадь жилых домов определяется как сумма площадей всех частей жилых помещений, включая площадь помещений вспомогательного использования, предназначенных для удовлетворения гражданами бытовых и иных нужд, связанных с их проживанием в жилом помещении, площадей лоджий, балконов, веранд, террас, подсчитываемых с соответствующими понижающими коэффициентами, а также жилых и подсобных помещений в построенных населением индивидуальных жилых домах. К помещениям вспомогательного использования относятся кухни, передние, холлы, внутриквартирные коридоры, ваннные или душевые, туалеты, кладовые или хозяйственные встроенные шкафы. В домах-интернатах для престарелых и инвали-

дов, ветеранов, специальных домах для одиноких престарелых, детских домах к подсобным помещениям относятся столовые, буфеты, клубы, читальни, спортивные залы, приемные пункты бытового обслуживания и медицинского обслуживания.

ТРАНСПОРТ И СВЯЗЬ

Объем перевозок (погрузка) грузов - количество грузов в тоннах, перевезенных транспортом организаций всех видов экономической деятельности, на автомобильном транспорте - включая оценку индивидуальных предпринимателей - владельцев грузовых автомобилей, осуществляющих перевозки грузов автомобильным транспортом на коммерческой основе.

Грузооборот транспорта - объем работы транспорта организаций всех видов экономической деятельности по перевозкам грузов, на автомобильном транспорте - включая предпринимателей (физических лиц). Единицей измерения является тонно-километр. Исчисляется суммированием произведений массы перевезенных грузов каждой перевозки в тоннах на расстояние перевозки в километрах.

Пассажиروоборот транспорта общего пользования - объем работы транспорта по перевозкам пассажиров, включая оценку перевозок пассажиров, пользующихся правом бесплатного проезда. Единицей измерения является пассажиро-километр. Исчисляется суммированием произведений количества пассажиров каждой перевозки на расстояние перевозки в километрах.

Перевозки грузов, грузооборот и пассажируоборот транспорта включают данные как по организациям, для которых эта деятельность является основной, так и по организациям других видов деятельности.

Перевозки грузов и грузооборот **автомобильного транспорта** формируются по данным ежемесячного сплошного федерального статистического наблюдения за организациями, не относящимися к субъектам малого предпринимательства, ежеквартальных выборочных обследований малых предприятий (кроме микропредприятий) и индивидуальных предпринимателей, осуществляющих перевозки грузов автомобильным транспортом на коммерческой основе, с распространением полученных данных на генеральную совокупность объектов наблюдения.

В перевозки пассажиров и пассажируоборот автомобильного транспорта включаются сведения организаций и индивидуальных предпринимателей, осуществляющих регулярные перевозки пассажиров по автобусным маршрутам общего пользования на коммерческой основе, а также оценка ра-

боты индивидуальных предпринимателей, занимающихся перевозкой пассажиров легковым автотранспортом.

Объем услуг связи – стоимость оказанных операторами связи услуг почтовой, телефонной связи, электросвязи, услуг присоединения и пропуска трафика, услуг по обеспечению регулирования использования радиочастотного спектра радиоэлектронных средств.

ТОРГОВЛЯ И УСЛУГИ

Оборот розничной торговли - выручка от продажи товаров населению для личного потребления или использования в домашнем хозяйстве за наличный расчет или оплаченных по кредитным карточкам, расчетным чекам банков, по перечислениям со счетов вкладчиков, по поручению физического лица без открытия счета, посредством платежных карт.

Оборот общественного питания - выручка от продажи собственной кулинарной продукции и покупных товаров без кулинарной обработки населению для потребления, главным образом, на месте, а также организациям и индивидуальным предпринимателям для организации питания различных контингентов населения.

Оборот розничной торговли (оборот общественного питания) включает данные как по организациям, для которых эта деятельность является основной, так и по организациям других видов деятельности, осуществляющим продажу населению товаров (кулинарной продукции) через собственные торговые заведения (заведения общественного питания), или с оплатой через свою кассу. Оборот розничной торговли, кроме того, включает стоимость товаров, проданных населению индивидуальными предпринимателями и физическими лицами на розничных рынках и ярмарках.

Оборот розничной торговли и оборот общественного питания формируются по данным сплошного федерального статистического наблюдения за организациями, не относящимися к субъектам малого предпринимательства, выборочного обследования малых предприятий (за исключением микропредприятий), которые проводятся с месячной периодичностью, ежеквартального выборочного обследования розничных рынков, а также ежегодных выборочных обследований индивидуальных предпринимателей и микропредприятий с распространением полученных данных на генеральную совокупность объектов наблюдения.

В оборот розничной торговли продовольственными товарами включается стоимость проданных населению продуктов питания и алкогольных напитков.

Оборот розничной торговли и оборот общественного питания приводятся в фактических продажных ценах, включающих торговую наценку (наценку общественного питания), налог на добавленную стоимость и аналогичные обязательные платежи.

В соответствии с требованиями системы национальных счетов обороты розничной торговли и общественного питания организаций досчитываются на объемы скрытой деятельности.

Индекс физического объема оборота розничной торговли - относительный показатель, характеризующий изменение оборота розничной торговли в сравниваемых периодах в сопоставимых ценах.

Динамика оборота общественного питания определяется путем сопоставления величины оборота в сравниваемых периодах в сопоставимых ценах.

Объем платных услуг населению представляет собой денежный эквивалент объема услуг, оказанных резидентами российской экономики (юридическими лицами, гражданами, занимающимися предпринимательской деятельностью без образования юридического лица, зарегистрированными на территории Российской Федерации) гражданам Российской Федерации, а также гражданам других государств (нерезидентам), потребляющим те или иные услуги на территории Российской Федерации. Этот показатель формируется на основании данных форм федерального статистического наблюдения и оценки скрытой и неформальной деятельности на рынке услуг по утвержденной методике.

Данные об объеме платных услуг населению в распределении по видам приведены в соответствии с Общероссийским классификатором услуг населению с учетом внесенных в него в установленном порядке изменений. Динамику объема платных услуг характеризует индекс физического объема, исчисленный путем сопоставления его величины за отчетный и базисный периоды в сопоставимых ценах.

ФИНАНСЫ

Консолидированный бюджет субъекта Российской Федерации образуют бюджет субъекта Российской Федерации и свод бюджетов муниципальных образований, входящих в состав субъекта Российской Федерации (без учета межбюджетных трансфертов между этими бюджетами).

Доходы бюджета - поступающие в бюджет денежные средства, за исключением средств, являющихся в соответствии с Бюджетным кодексом Российской Федерации источниками финансирования дефицита бюджета.

Расходы бюджета - выплачиваемые из бюджета денежные средства, за исключением средств, являющихся в соответствии с Бюджетным кодексом Российской Федерации источниками финансирования дефицита бюджета.

Сальдированный финансовый результат (прибыль минус убыток) - конечный финансовый результат, выявленный на основании бухгалтерского учета всех хозяйственных операций организаций. Представляет собой сумму прибыли (убытка) от продажи товаров, продукции (работ, услуг), основных средств, иного имущества организаций и доходов от прочих операций, уменьшенных на сумму расходов по этим операциям.

Данные по сальдированному финансовому результату деятельности организаций приводятся в фактически действовавших ценах, структуре и методологии соответствующих лет.

Кредиторская задолженность - задолженность по расчетам с поставщиками и подрядчиками за поступившие материальные ценности, выполненные работы и оказанные услуги, в том числе задолженность, обеспеченная векселями выданными; задолженность по расчетам с дочерними и зависимыми обществами по всем видам операций; с рабочими и служащими по оплате труда, представляющая собой начисленные, но не выплаченные суммы оплаты труда; задолженность по отчислениям на государственное социальное страхование, пенсионное обеспечение и медицинское страхование работников организации, задолженность по всем видам платежей в бюджет и внебюджетные фонды; задолженность организации по платежам по обязательному и добровольному страхованию имущества и работников организации и другим видам страхования, в которых организация является страхователем; авансы полученные, включающие сумму полученных авансов от сторонних организаций по предстоящим расчетам по заключенным договорам, а также штрафы, пени и неустойки, признанные организацией или по которым получены решения суда (арбитражного суда) или другого органа, имеющего в соответствии с законодательством Российской Федерации право на принятие решения об их взыскании, и отнесенные на финансовые результаты организации, непогашенные суммы заемных средств, подлежащие погашению в соответствии с договорами.

Дебиторская задолженность - задолженность по расчетам с покупателями и заказчиками за товары, работы и услуги, в том числе задолженность, обеспеченная векселями полученными; задолженность по расчетам с дочерними и зависимыми обществами; суммы уплаченных другим организациям авансов по предстоящим расчетам в соответствии с заключенными договорами; задолженность по расчетам с прочими дебиторами, включающая в себя задолженность финансовых и налоговых органов (в том числе по переплате по налогам, сборам и прочим платежам в бюджет); задолженность работни-

ков организации по предоставленным им ссудам и займам за счет средств этой организации или кредита (ссуды на индивидуальное и кооперативное жилищное строительство, приобретение и благоустройство садовых участков, беспроцентные ссуды молодым семьям на улучшение жилищных условий или обзаведение домашним хозяйством и др.); задолженность подотчетных лиц; поставщиков по недостаткам товарно-материальных ценностей, обнаруженным при приемке; задолженность по государственным заказам, федеральным программам за поставленные товары, работы и услуги, а также штрафы, пени и неустойки, признанные должником, или по которым получены решения суда (арбитражного суда) или другого органа, имеющего в соответствии с законодательством Российской Федерации право на принятие решения об их взыскании, и отнесенные на финансовые результаты организации.

ИНВЕСТИЦИИ

Инвестиции в основной капитал - совокупность затрат, направленных на строительство, реконструкцию (включая расширение и модернизацию) объектов, которые приводят к увеличению их первоначальной стоимости, приобретение машин, оборудования, транспортных средств, производственного и хозяйственного инвентаря, на формирование рабочего, продуктивного и племенного стада, насаждение и выращивание многолетних культур.

Начиная с 2013 г. в состав инвестиций в основной капитал включаются инвестиции в объекты интеллектуальной собственности: произведения науки, литературы и искусства; программное обеспечение и базы данных для ЭВМ, изобретения, полезные модели, промышленные образцы, селекционные достижения, произведенные нематериальные поисковые затраты, затраты на научно-исследовательские, опытно-конструкторские и технологические работы и т.д.

Данные об инвестициях в основной капитал приведены с учетом инвестиционной деятельности субъектов малого предпринимательства и досчетов объема инвестиций, не наблюдаемых прямыми статистическими методами. Объем инвестиций в основной капитал по полному кругу хозяйствующих субъектов определен в соответствии с «Официальной статистической методологией определения инвестиций в основной капитал на региональном уровне», утвержденной приказом Росстата от 18.09.2014 № 569.

В состав инвестиций в основной капитал включены затраты, осуществленные за счет денежных средств граждан и юридических лиц, привлеченных организациями-застройщиками для долевого строительства.

Затраты на приобретение объектов незавершенного строительства и основных средств на вторичном рынке в объеме инвестиций в основной капитал не учитываются.

Инвестиции в основной капитал учитываются без налога на добавленную стоимость.

Индекс физического объема инвестиций в основной капитал рассчитан в сопоставимых ценах. В качестве сопоставимых цен приняты средне-годовые цены предыдущего года.

ЦЕНЫ

Индекс потребительских цен и тарифов на товары и услуги (ИПЦ) характеризует изменение во времени общего уровня цен и тарифов на товары и услуги, приобретаемые населением для непроизводственного потребления. Измеряет отношение стоимости фиксированного набора товаров и услуг в текущем периоде к его стоимости в ценах предыдущего периода.

ВНЕШНЕЭКОНОМИЧЕСКАЯ ДЕЯТЕЛЬНОСТЬ

Информация по внешней торговле представлена данными таможенной статистики, полученными на основе грузовых таможенных деклараций участников внешнеторговой деятельности, и данными, полученными на основе форм федерального статистического наблюдения об объемах экспорта (импорта) товаров, не пересекающих таможенную границу Российской Федерации (рыбы и морепродуктов, добытых и проданных вне зоны действия таможенного контроля, товаров, приобретенных российскими транспортными средствами в иностранных портах).

Внешняя торговля – торговля между странами, состоящая из вывоза (экспорта) и ввоза (импорта) товаров и услуг.

Экспорт товаров - вывоз товаров с таможенной территории Российской Федерации без обязательства об обратном ввозе. Экспорт включает вывоз из страны товаров отечественного производства, а также реэкспорт товаров. К товарам отечественного производства относятся также товары иностранного происхождения, ввезенные в страну и подвергшиеся существенной переработке, изменяющей основные качественные или технические характеристики товаров. К реэкспортным товарам относятся товары, ранее ввезенные на таможенную территорию Российской Федерации, а затем вывезенные с этой территории без уплаты или с возвратом уплаченных сумм ввозных таможенных пошлин, налогов и без применения к товарам запретов и ограничений экономического характера. Учет экспорта товаров производится по цене франко-граница страны-экспортера (ФОБ), т.е. в цену товара включаются

расходы по его доставке до сухопутной границы или до порта отгрузки страны-экспортера.

Импорт товаров - ввоз товаров на таможенную территорию Российской Федерации без обязательства об обратном вывозе. В импорт включаются ввезенные товары, предназначенные для потребления в экономике страны, и товары, ввозимые на территорию государства в соответствии с режимом реимпорта. К реимпортным товарам относятся товары, вывезенные с таможенной территории Российской Федерации, а затем ввезенные на эту территорию без уплаты таможенных пошлин, налогов и без применения к товарам запретов и ограничений экономического характера. Учет импорта производится по ценам франко-граница страны-импортера (СИФ), т.е. в цену товара включаются расходы по страхованию и транспортировке товара до границы страны-импортера.

Внешнеторговый оборот - сумма экспорта и импорта товаров.

Сальдо торгового баланса - разница между экспортом и импортом. Положительное сальдо - экспорт превышает импорт, отрицательное сальдо (ставится знак «минус») - импорт превышает экспорт.

Экспорт и импорт услуг. Услуга - полезный результат деятельности, удовлетворяющий определенные потребности, но не воплощающийся в материально-вещественной (материальной) форме. К основным видам международных услуг относятся: транспортные, туристские услуги (поездки), строительные, услуги связи, финансовые, роялти и лицензионные платежи, услуги по операционному лизингу и прочие виды услуг, не вошедшие в перечисленные.

1 3 4

**МАГАДАНСКАЯ ОБЛАСТЬ
В ЦИФРАХ. 2017**

Краткий статистический сборник

Ответственные за выпуск:

А.В. Джумова

Н.Г. Воротилина

тел.: (413-2) 690-876

Компьютерная верстка

Н.Г. Воротилина

Подписано в печать 31.05.2017 г.

Тираж 1 экз.

Хабаровскстат
685000, г. Магадан, пр. Ленина, 28 б

Магаданская область в цифрах. 2017