



**Федеральная служба государственной статистики
(Росстат)**

**Территориальный орган Федеральной службы
государственной статистики по Магаданской области**

МАГАДАНСКАЯ ОБЛАСТЬ В ЦИФРАХ

Краткий статистический сборник

**Магадан
2015**

Магаданская область в цифрах. 2015: Крат. стат. сб./ Магаданстат. – Магадан, 2015 – 133 с.

В кратком статистическом сборнике публикуются основные показатели, характеризующие социально-экономическое положение Магаданской области в 2014 г. в сравнении с рядом предшествующих лет.

Помещены данные по основным показателям, отражающим демографические процессы, рынок труда, социальную сферу и уровень жизни населения. Значительное место в сборнике отведено показателям, характеризующим экономическую ситуацию в области. Приводятся сведения об инвестициях, финансовом состоянии организаций, инфляционных процессах.

Данные за 2000, 2005, 2010-2013 гг. по отдельным показателям уточнены по сравнению с опубликованными ранее, за 2014 г. в ряде случаев являются предварительными.

Более подробная информация о социально-экономическом положении Магаданской области за ряд лет будет опубликована в статистическом ежегоднике «Магаданская область. 2015» и других статистических изданиях Магаданстата.

© Территориальный орган
Федеральной службы
государственной статистики
по Магаданской области, 2015

E-mail: magadanstat@gks.ru
<http://magadanstat.gks.ru>

ОТВЕТСТВЕННЫЕ ЗА ПОДГОТОВКУ РАЗДЕЛОВ

Население	И.В. Собченко	690-850
Труд, заработная плата	И.В. Чухиль	690-844
Уровень жизни населения	И.В. Собченко	690-850
Жилищные условия	А. В. Джумова	690-876
Здравоохранение	И.В. Собченко	690-850
Образование, культура	И.В. Чухиль	690-844
Охрана окружающей среды	А.В. Джумова	690-876
Предприятия и организации	И.В. Чухиль	690-844
Промышленное производство и рыболовство	Е.А. Федорова	690-868
Сельское хозяйство	А.В. Джумова	690-876
Строительство и инвестиции	Е.А. Федорова	690-868
Транспорт	Е.А. Федорова	690-868
Торговля и услуги населению	А.В. Джумова	690-876
Финансы	Е.М. Бухарчикова	690-855
Цены и тарифы	Е.М. Бухарчикова	690-855

СОКРАЩЕНИЯ

пгт	- поселок городского типа	кв. м	- квадратный метр
г.	- год	куб. м	- кубический метр
км	- километр	р.	- раз
кв. км	- квадратный километр	тыс.	- тысяча
чел.	- человек	млн.	- миллион
руб.	- рубль	млрд.	- миллиард
т·км	- тонно-километр	Гкал	- гигакалория
пасс·км	- пассажиро-километр	кВт·ч	- киловатт-час

УСЛОВНЫЕ ОБОЗНАЧЕНИЯ

-	явление отсутствует;
...	данных не имеется;
0,0	значение показателя меньше единицы измерения.

В отдельных случаях незначительные расхождения между итогом и суммой слагаемых объясняются округлением данных.

СОДЕРЖАНИЕ:

1. ОБЩИЕ ХАРАКТЕРИСТИКИ МАГАДАНСКОЙ ОБЛАСТИ	10
1.1. Основные социально-экономические показатели Магаданской области	12
1.2. Динамика основных социально-экономических показателей Магаданской области	17
2. АДМИНИСТРАТИВНО-ТЕРРИТОРИАЛЬНОЕ ДЕЛЕНИЕ	19
2.1. Число административно-территориальных единиц	19
2.2. Районы и районные центры.....	20
3. ОСНОВНЫЕ ФОНДЫ	20
3.1. Основные фонды по видам экономической деятельности	20
3.2. Основные характеристики движения основных фондов.....	21
4. ОХРАНА ОКРУЖАЮЩЕЙ СРЕДЫ	22
4.1. Основные показатели, характеризующие воздействие хозяйственной деятельности на окружающую среду и природные ресурсы.....	22
4.2. Охрана и защита лесов.....	23
4.3. Инвестиции в основной капитал, направленные на охрану окружающей среды и рациональное использование природных ресурсов.....	23
5. НАСЕЛЕНИЕ.....	24
5.1. Численность населения	24
5.2. Естественное движение населения.....	24
5.3. Возрастно-половой состав населения Магаданской области на 1 января 2014 года (диаграмма)	25
5.4. Ожидаемая продолжительность жизни при рождении	26
5.5. Браки и разводы.....	26
5.6. Миграционные потоки	26
6. ТРУД.....	27
6.1. Численность экономически активного населения	27
6.2. Среднегодовая численность работников организаций по видам экономической деятельности	28
6.3. Структура среднегодовой численности работников организаций по видам экономической деятельности в 2014 году	29

6.4.	Численность незанятого населения, состоявшего на учете в государственных учреждениях службы занятости	30
6.5.	Распределение численности зарегистрированных безработных по полу и возрасту	31
6.6.	Трудоустройство населения государственными учреждениями службы занятости	31
7.	УРОВЕНЬ ЖИЗНИ НАСЕЛЕНИЯ	32
	ИНДИКАТОРЫ УРОВНЯ ЖИЗНИ НАСЕЛЕНИЯ	32
7.1.	Основные социально-экономические индикаторы уровня жизни населения	32
7.2.	Величина прожиточного минимума	33
	ДОХОДЫ И РАСХОДЫ НАСЕЛЕНИЯ	34
7.3.	Состав и использование денежных доходов населения	34
7.4.	Структура денежных доходов и расходов населения	35
7.5.	Среднемесячная номинальная начисленная заработная плата работников организаций по видам экономической деятельности	36
7.6.	Численность пенсионеров и средний размер назначенных пенсий по видам пенсионного обеспечения и категориям пенсионеров	37
7.7.	Социально-экономическая дифференциация населения по доходам	39
7.8.	Распределение населения по величине среднедушевых денежных доходов	40
7.9.	Структура потребительских расходов домашних хозяйств	41
7.10.	Потребление основных продуктов питания (диаграмма)	43
7.11.	Наличие предметов длительного пользования в домашних хозяйствах	44
	ЖИЛИЩНЫЕ УСЛОВИЯ НАСЕЛЕНИЯ	44
7.12.	Жилищный фонд и общая площадь жилых помещений, приходящаяся в среднем на одного жителя	44
7.13.	Благоустройство жилищного фонда	45
8.	ОБРАЗОВАНИЕ	46
8.1.	Дошкольные образовательные организации	46
8.2.	Общеобразовательные организации	46
8.3.	Профессиональные образовательные организации, осуществляющие подготовку квалифицированных рабочих, служащих	47

8.4. ПРИЕМ НА ОБУЧЕНИЕ И ВЫПУСК КВАЛИФИЦИРОВАННЫХ РАБОЧИХ, СЛУЖАЩИХ (ДИАГРАММА).....	47
8.5. ПРОФЕССИОНАЛЬНЫЕ ОБРАЗОВАТЕЛЬНЫЕ ОРГАНИЗАЦИИ, ОСУЩЕСТВЛЯЮЩИЕ ПОДГОТОВКУ СПЕЦИАЛИСТОВ СРЕДНЕГО ЗВЕНА.....	48
8.4. ПРИЕМ НА ОБУЧЕНИЕ И ВЫПУСК СПЕЦИАЛИСТОВ СРЕДНЕГО ЗВЕНА (ДИАГРАММА).....	48
8.5. ОБРАЗОВАТЕЛЬНЫЕ ОРГАНИЗАЦИИ ВЫСШЕГО ОБРАЗОВАНИЯ.....	49
8.6. ПРИЕМ НА ОБУЧЕНИЕ И ВЫПУСК БАКАЛАВРОВ, СПЕЦИАЛИСТОВ, МАГИСТРОВ (ДИАГРАММА).....	49
9. ЗДРАВООХРАНЕНИЕ	50
9.1. МЕДИЦИНСКИЕ ОРГАНИЗАЦИИ.....	50
9.2. ЧИСЛЕННОСТЬ МЕДИЦИНСКИХ КАДРОВ	51
9.3. ЗАБОЛЕВАЕМОСТЬ НАСЕЛЕНИЯ ПО ОСНОВНЫМ КЛАССАМ БОЛЕЗНЕЙ	52
10. КУЛЬТУРА	54
10.1. ОБЩЕДОСТУПНЫЕ БИБЛИОТЕКИ	54
10.2. ТЕАТРЫ.....	54
10.3. МУЗЕИ	54
10.4. УЧРЕЖДЕНИЯ КУЛЬТУРНО-ДОСУГОВОГО ТИПА	55
10.5. КИНОУСТАНОВКИ.....	55
11. ПРАВОНАРУШЕНИЯ	56
11.1. ЧИСЛО ЗАРЕГИСТРИРОВАННЫХ ПРЕСТУПЛЕНИЙ	56
11.2. СОСТАВ ЛИЦ, СОВЕРШИВШИХ ПРЕСТУПЛЕНИЯ	57
11.3. РАСПРЕДЕЛЕНИЕ ОСУЖДЕННЫХ ПО ОСНОВНЫМ МЕРАМ НАКАЗАНИЯ, НАЗНАЧЕННЫМ СУДАМИ	58
11.4. ЧИСЛЕННОСТЬ ОСУЖДЕННЫХ ПО ПРИГОВОРАМ СУДОВ, ВСТУПИВШИХ В ЗАКОННУЮ СИЛУ, ПО ОТДЕЛЬНЫМ ВИДАМ ПРЕСТУПЛЕНИЙ.....	58
11.5. СОСТАВ ОСУЖДЕННЫХ	59
12. ВАЛОВОЙ РЕГИОНАЛЬНЫЙ ПРОДУКТ	60
12.1. ПРОИЗВОДСТВО ВАЛОВОГО РЕГИОНАЛЬНОГО ПРОДУКТА.....	60
12.2. ВАЛОВОЙ РЕГИОНАЛЬНЫЙ ПРОДУКТ ПО ИСТОЧНИКАМ ДОХОДОВ	60
12.3. СТРУКТУРА ВАЛОВОГО РЕГИОНАЛЬНОГО ПРОДУКТА ПО ИСТОЧНИКАМ ДОХОДОВ	61
12.4. ИСПОЛЬЗОВАНИЕ ВАЛОВОГО РЕГИОНАЛЬНОГО ПРОДУКТА	61
13. ПРЕДПРИЯТИЯ И ОРГАНИЗАЦИИ	62
ОБЩАЯ ХАРАКТЕРИСТИКА ПРЕДПРИЯТИЙ И ОРГАНИЗАЦИЙ	62

13.1. РАСПРЕДЕЛЕНИЕ ЧИСЛА ОРГАНИЗАЦИЙ ПО ВИДАМ ЭКОНОМИЧЕСКОЙ ДЕЯТЕЛЬНОСТИ	62
13.2. РАСПРЕДЕЛЕНИЕ ПРЕДПРИЯТИЙ И ОРГАНИЗАЦИЙ ПО ФОРМАМ СОБСТВЕННОСТИ.....	63
13.3. РАСПРЕДЕЛЕНИЕ ИНДИВИДУАЛЬНЫХ ПРЕДПРИНИМАТЕЛЕЙ, УЧТЕННЫХ В СТАТРЕГИСТРЕ РОССТАТА, ПО ВИДАМ ЭКОНОМИЧЕСКОЙ ДЕЯТЕЛЬНОСТИ	64
13.4. ОБОРОТ ОРГАНИЗАЦИЙ ПО ВИДАМ ЭКОНОМИЧЕСКОЙ ДЕЯТЕЛЬНОСТИ	65
МАЛОЕ ПРЕДПРИНИМАТЕЛЬСТВО	68
13.5. ОСНОВНЫЕ ПОКАЗАТЕЛИ ДЕЯТЕЛЬНОСТИ МАЛЫХ ПРЕДПРИЯТИЙ (ВКЛЮЧАЯ МИКРОПРЕДПРИЯТИЯ)	68
ПРИВАТИЗАЦИЯ.....	68
13.6. ПОСТУПЛЕНИЕ СРЕДСТВ ОТ ПРИВАТИЗАЦИИ ГОСУДАРСТВЕННОГО И МУНИЦИПАЛЬНОГО ИМУЩЕСТВА И ИХ РАСПРЕДЕЛЕНИЕ	68
13.7. ПРИВАТИЗАЦИЯ ЖИЛИЩНОГО ФОНДА	69
14. ДОБЫЧА ПОЛЕЗНЫХ ИСКОПАЕМЫХ, ОБРАБАТЫВАЮЩИЕ ПРОИЗВОДСТВА, ПРОИЗВОДСТВО И РАСПРЕДЕЛЕНИЕ ЭЛЕКТРОЭНЕРГИИ И ВОДЫ	70
14.1. ОСНОВНЫЕ ПОКАЗАТЕЛИ РАБОТЫ ДОБЫВАЮЩИХ, ОБРАБАТЫВАЮЩИХ ПРОИЗВОДСТВ, ПРОИЗВОДСТВА И РАСПРЕДЕЛЕНИЯ ЭЛЕКТРОЭНЕРГИИ И ВОДЫ.....	70
14.2. ИНДЕКСЫ ПРОИЗВОДСТВА ПО ВИДАМ ЭКОНОМИЧЕСКОЙ ДЕЯТЕЛЬНОСТИ	71
14.3. ОБЪЕМ ОТГРУЖЕННЫХ ТОВАРОВ СОБСТВЕННОГО ПРОИЗВОДСТВА, ВЫПОЛНЕННЫХ РАБОТ И УСЛУГ СОБСТВЕННЫМИ СИЛАМИ ДОБЫВАЮЩИХ, ОБРАБАТЫВАЮЩИХ ПРОИЗВОДСТВ, ПРОИЗВОДСТВА И РАСПРЕДЕЛЕНИЯ ЭЛЕКТРОЭНЕРГИИ И ВОДЫ	73
14.4. СТРУКТУРА ОБЪЕМА ОТГРУЖЕННЫХ ТОВАРОВ СОБСТВЕННОГО ПРОИЗВОДСТВА, ВЫПОЛНЕННЫХ РАБОТ И УСЛУГ СОБСТВЕННЫМИ СИЛАМИ ПО ВИДАМ ЭКОНОМИЧЕСКОЙ ДЕЯТЕЛЬНОСТИ В 2014 ГОДУ (ДИАГРАММА).....	75
14.5. ЭЛЕКТРОБАЛАНС	76
14.6. ПРОИЗВОДСТВО ОТДЕЛЬНЫХ ВИДОВ ПРОМЫШЛЕННОЙ ПРОДУКЦИИ В 2000, 2005, 2009 ГГ.	77
14.7. ПРОИЗВОДСТВО ОТДЕЛЬНЫХ ВИДОВ ПРОМЫШЛЕННОЙ ПРОДУКЦИИ В 2010-2014 ГГ.	77
15. РЫБОЛОВСТВО.....	79
15.1. ОСНОВНЫЕ ПОКАЗАТЕЛИ РАБОТЫ ОРГАНИЗАЦИЙ ПО ВИДУ ЭКОНОМИЧЕСКОЙ ДЕЯТЕЛЬНОСТИ «РЫБОЛОВСТВО».....	79

15.2. ДОБЫЧА И ПРОИЗВОДСТВО ОТДЕЛЬНЫХ ВИДОВ РЫБО- И МОРЕПРОДУКТОВ	80
16. СЕЛЬСКОЕ ХОЗЯЙСТВО	81
16.1. ПРОДУКЦИЯ СЕЛЬСКОГО ХОЗЯЙСТВА ПО КАТЕГОРИЯМ ХОЗЯЙСТВ	81
16.2. ИНДЕКСЫ ПРОИЗВОДСТВА ПРОДУКЦИИ СЕЛЬСКОГО ХОЗЯЙСТВА ПО КАТЕГОРИЯМ ХОЗЯЙСТВ	82
16.3. ПРОИЗВОДСТВО ОСНОВНЫХ ВИДОВ СЕЛЬСКОХОЗЯЙСТВЕННОЙ ПРОДУКЦИИ В ХОЗЯЙСТВАХ ВСЕХ КАТЕГОРИЙ.....	82
16.4. ПОСЕВНЫЕ ПЛОЩАДИ СЕЛЬСКОХОЗЯЙСТВЕННЫХ КУЛЬТУР	83
16.5. ПОГОЛОВЬЕ СКОТА И ПТИЦЫ	83
16.6. СТРУКТУРА ПРОИЗВОДСТВА ОСНОВНЫХ ВИДОВ ПРОДУКЦИИ РАСТЕНИЕВОДСТВА ПО КАТЕГОРИЯМ ХОЗЯЙСТВ (ДИАГРАММА)	84
16.7. СТРУКТУРА ПРОИЗВОДСТВА ОСНОВНЫХ ВИДОВ ПРОДУКЦИИ ЖИВОТНОВОДСТВА ПО КАТЕГОРИЯМ ХОЗЯЙСТВ (ДИАГРАММА).....	85
17. СТРОИТЕЛЬСТВО	86
17.1. ОСНОВНЫЕ ПОКАЗАТЕЛИ СТРОИТЕЛЬНОЙ ДЕЯТЕЛЬНОСТИ.....	86
17.2. ВВОД В ДЕЙСТВИЕ ЗДАНИЙ ЖИЛОГО И НЕЖИЛОГО НАЗНАЧЕНИЯ.....	86
18. ТРАНСПОРТ И СВЯЗЬ	87
18.1. ПЕРЕВОЗКИ ГРУЗОВ И ГРУЗООБОРОТ ПО ВИДАМ ТРАНСПОРТА.....	87
18.2. ПЕРЕВОЗКИ ПАССАЖИРОВ И ПАССАЖИРООБОРОТ ТРАНСПОРТА ОБЩЕГО ПОЛЬЗОВАНИЯ	87
18.3. ПАРК АВТОМОБИЛЬНОГО ТРАНСПОРТА	88
18.4. ОБЪЕМ УСЛУГ СВЯЗИ.....	89
18.5. УСЛУГИ ПОЧТОВОЙ СВЯЗИ.....	90
18.6. ОСНОВНЫЕ ПОКАЗАТЕЛИ ТЕЛЕФОННОЙ И ПОДВИЖНОЙ СВЯЗИ.....	90
19. ТОРГОВЛЯ И УСЛУГИ НАСЕЛЕНИЮ	91
 РОЗНИЧНАЯ ТОРГОВЛЯ	91
19.1. ОБОРОТ РОЗНИЧНОЙ ТОРГОВЛИ	91
19.2. ОБОРОТ РОЗНИЧНОЙ ТОРГОВЛИ НА ДУШУ НАСЕЛЕНИЯ	92
19.3. ТОВАРНЫЕ ЗАПАСЫ	92
19.4. ОБОРОТ ОБЩЕСТВЕННОГО ПИТАНИЯ	92
 УСЛУГИ НАСЕЛЕНИЮ	93
19.5. ПЛАТНЫЕ УСЛУГИ НАСЕЛЕНИЮ.....	93
19.6. ИНДЕКСЫ ФИЗИЧЕСКОГО ОБЪЕМА ПЛАТНЫХ УСЛУГ НАСЕЛЕНИЮ	93
19.7. СТРУКТУРА ПЛАТНЫХ И БЫТОВЫХ УСЛУГ НАСЕЛЕНИЮ В 2014 ГОДУ (ДИАГРАММА).....	94

20. ФИНАНСЫ	95
20.1. Консолидированный бюджет Магаданской области.....	95
20.2. Сальдированный финансовый результат (прибыль минус убыток) деятельности организаций по видам экономической деятельности	97
20.3. Удельный вес убыточных организаций по видам экономической деятельности	98
20.4. Задолженность организаций	99
20.5. Изменение структуры кредитных вложений в экономику области (диаграмма)	100
21. ИНВЕСТИЦИИ	101
21.1. Инвестиции в основной капитал.....	101
21.2. Структура инвестиций в основной капитал по источникам финансирования	101
21.3. Структура инвестиций в основной капитал по видам основных фондов	102
22. ЦЕНЫ И ТАРИФЫ.....	103
22.1. Индексы цен в секторах экономики	103
22.2. Индексы потребительских цен (тарифов) на товары и услуги.....	103
22.3. Индексы потребительских цен на отдельные группы продовольственных товаров.....	104
22.4. Индексы потребительских цен на отдельные группы непродовольственных товаров	105
22.5. Индексы потребительских цен (тарифов) на отдельные группы услуг	106
22.6. Индекс потребительских цен и изменение официальных курсов иностранных валют по отношению к рублю в 2014 году (диаграмма).....	107
23. СРАВНИТЕЛЬНАЯ ХАРАКТЕРИСТИКА РЕГИОНОВ ДАЛЬНЕВОСТОЧНОГО ФЕДЕРАЛЬНОГО ОКРУГА	108
23.1. Основные социально-экономические показатели регионов Дальневосточного федерального округа в 2014 году	108
23.2. Индексы основных экономических показателей регионов Дальневосточного федерального округа в 2014 году	110
24. МЕТОДОЛОГИЧЕСКИЕ ПОЯСНЕНИЯ	111

1. ОБЩИЕ ХАРАКТЕРИСТИКИ МАГАДАНСКОЙ ОБЛАСТИ



Образована 3 декабря 1953 года. Магаданская область - субъект Российской Федерации в составе Дальневосточного федерального округа. До 1992 года в состав региона входил Чукотский АО.

Областной центр – г. Магадан.

Территория – 462,5 тыс. кв. км (по данным Управления Федерального агентства кадастра объектов недвижимости по Магаданской области).

Численность населения на 1 января 2015 г. – 148,1 тыс. человек.

Плотность населения на 1 января 2015 г. – 0,32 человека на 1 кв. км.

Расстояние до Москвы – 7110 км.

ГЕОГРАФИЧЕСКОЕ ПОЛОЖЕНИЕ

По своему географическому положению Магаданская область относится к районам Крайнего Северо–Востока и характеризуется суровым климатом, значительной удаленностью территории от центральных районов страны.

Значительная ее часть омывается водами Охотского моря. Сухопутные границы проходят по малонаселенным горным районам. На западе область граничит с Хабаровским краем, на северо-западе – с Республикой Саха (Якутия), на северо-востоке – с Чукотским автономным округом, на юго-востоке – с Камчатским краем.

По площади область занимает 11-е место в Российской Федерации и относится к числу наименее заселенных. С севера на юг территория области протянулась на 930 км, с запада на восток – на 960 км.

ПРИРОДНО-КЛИМАТИЧЕСКИЕ УСЛОВИЯ

Основные природные зоны области: высокогорные каменистые пустоши и горные тундры; лиственничное редколесье и тайга. На природу прибрежных районов большое воздействие оказывает Охотское море.

Средняя по области температурная норма января составляет -27°C , июля $+12^{\circ}\text{C}$. Норма количества осадков в январе составляет 20 мм, в июле – 60 мм.

На побережье климат умеренного пояса (морской): зимняя температура не опускается ниже -40°C , летняя – обычно не превышает $+20^{\circ}\text{C}$.

В центральных районах области климат субарктический (континентальный): зимняя температура может опуститься до -60°C , летняя – подняться выше $+30^{\circ}\text{C}$.



ПРИРОДНЫЕ РЕСУРСЫ

Земельные ресурсы. Более 60% территории Магаданской области относится к лесным землям. Почвы Магаданской области не отличаются высоким естественным плодородием. Основной вид возможного сельскохозяйственного использования земель – естественные олени пастбища. Для традиционного сельскохозяйственного производства в основном используются горные долины, обладающие своеобразным микроклиматом. Значительная часть земель введена в сельскохозяйственный оборот в результате мелиорации.



Лесные ресурсы. Лесные ресурсы области незначительны - три четверти территории области занимает тундра и лесотундра. Естественные леса и лесопосадки занимают 45 тыс. гектаров, или 1% ее территории.

1.1. Основные социально-экономические показатели Магаданской области¹⁾

	2000	2005	2010	2011	2012	2013	2014
Численность населения (на конец года), тыс. человек	193,9	170,4	156,5	154,5	152,4	150,3	148,1
Естественный прирост, убыль (-) населения:							
человек	-420	-449	-245	-214	-21	97	36
на 1000 населения	-2,1	-2,6	-1,5	-1,4	-0,1	0,7	0,3
Миграционный прирост, убыль (-) населения, человек	-5151	-2667	-1889	-1835	-2106	-2143	-2277
Численность безработных ²⁾ , тыс. человек	12,9	7,0	5,7	4,5	3,4	2,8	2,9
Численность безработных, зарегистрированных в государственных учреждениях службы занятости (на конец года), тыс. человек	4,7	5,5	2,6	2,0	1,6	1,3	1,4
Численность пенсионеров (на конец года; 2010-2013 гг. – на 1 января года, следующего за отчетным), тыс. человек	46,4	45,8	46,9	46,8	46,8	46,8	46,3
Среднедушевые денежные доходы населения в месяц, рублей	3724,5	11166,7	27800,7	30452,1	36619,8	42462,6	46281,0

	2000	2005	2010	2011	2012	2013	2014
Среднемесячная номинальная начисленная заработная плата работников организаций, рублей	4248	14673	36582	41934	49667	57121	62152
Средний размер назначенных пенсий (на конец года; 2010-2013 гг. – на 1 января года, следующего за отчетным) ³⁾ , рублей	1056	4096	12022	13149	14571	16022	17457
Валовой региональный продукт в основных ценах, млн. рублей	13009,5	27167,8	59619,7	72174,2	78417,9	88490,1	...
Основные фонды в экономике (по полной учетной стоимости; на конец года) ⁴⁾ , млн. рублей	48680	93758	144914	150356	174595	230924	...
Объем отгруженных товаров собственного производства, выполненных работ и услуг собственными силами, по видам экономической деятельности ⁵⁾ , млн. рублей:							
обрабатывающие производства		2747,5	2920,7	3898,9	3895,0	3796,6	3391,1
производство и распределение электроэнергии и воды		3979,4	8182,6	9704,9	10399,2	11974,9	12214,6
рыболовство		1403,4	3296,0	3707,1	3367,0	3735,6	3942,6

	2000	2005	2010	2011	2012	2013	2014
Продукция сельского хозяйства, млн. рублей	404,8	713,5	1625,6	1713,5	1825,3	1648,6	1796,3
в том числе:							
продукция растениеводства	253,0	382,7	866,2	935,3	1005,8	903,3	1002,4
продукция животноводства	151,8	330,8	759,4	778,2	819,5	745,3	793,8
Ввод в действие общей площади жилых домов, тыс. м ²	6,2	9,0	15,9	18,2	20,0	15,3	13,0
Грузооборот транспорта, млн. т·км	610,4	863,6	1234,1	1264,6	1309,3	1185,5	1143,2
Пассажирооборот транспорта, млн. пасс·км	534,0	504,3	106,0	118,2	111,8	108,3	116,0
Оборот розничной торговли, млн. рублей	2931,6	7047,7	14742,8	17002,4	19380,2	23214,5	26062,9
Платные услуги населению, млн. рублей	1375,1	4083,4	9558,6	10927,7	12430,7	12922,2	13137,0
Доходы консолидированного бюджета, млн. рублей	3611,9	9024,4	20969,3	22622,0	26351,6	27591,2	26831,6
Расходы консолидированного бюджета, млн. рублей	3804,2	9121,6	19897,6	21854,3	26661,2	30206,9	31189,5
Профицит, дефицит (-) консолидированного бюджета, млн. рублей	-192,3	-97,2	1071,7	767,7	-309,6	-2615,7	-4357,9

	2000	2005	2010	2011	2012	2013	2014
Сальдированный финансовый результат (прибыль минус убыток) в экономике ⁶⁾ , млн. рублей	1055,6	500,2	11640,8	9464,1	21394,8	10318,8	-12432,2
Инвестиции в основной капитал, млн. рублей	2138,2	5126,5	16808,7	19061,0	27571,1	37879,0	38351,4
Индекс потребительских цен (декабрь к декабрю предыдущего года), процентов	118,3	112,4	108,5	109,2	108,7	109,0	107,8
Индекс цен производителей промышленных товаров (декабрь к декабрю предыдущего года), процентов	96,9	113,0	176,2	114,6	104,1	94,3	108,7
Индекс цен производителей сельскохозяйственной продукции (декабрь к декабрю предыдущего года), процентов	126,7	109,1	97,8	116,4	111,2	108,1	98,5
Сводный индекс цен строительной продукции (декабрь к декабрю предыдущего года), процентов	124,7	112,6	113,7	108,5	109,1	107,4	111,9
Индекс тарифов на грузовые перевозки (декабрь к декабрю предыдущего года) ⁷⁾ , процентов	138,2	133,4	100,0	133,2	98,8	101,8	100,2

	2000	2005	2010	2011	2012	2013	2014
Внешнеторговый оборот, млн. долларов США	90,0	166,9	258,4	355,6	404,6	778,5	444,4
в том числе:							
экспорт	39,8	70,8	107,8	190,6	195,6	301,0	314,8
импорт	50,2	96,1	150,6	164,9	209,0	477,6	129,6

¹⁾ Данные в стоимостном выражении приведены в фактически действовавших ценах.

²⁾ По материалам выборочных обследований населения по проблемам занятости приведены: 2000, 2005 гг. – за ноябрь; 2010-2014 гг. – в среднем за год.

³⁾ 2000 г. - с учетом компенсации.

⁴⁾ С учетом проводившихся переоценок.

⁵⁾ Данные по добыче полезных ископаемых не публикуются в целях обеспечения порядка публикации информации по группировкам, имеющим в своем составе «закрытые» виды экономической деятельности.

⁶⁾ По данным бухгалтерской отчетности.

⁷⁾ С 2010 г. – грузовые перевозки автомобильным транспортом.

1.2. Динамика основных социально-экономических показателей Магаданской области

(стоимостные показатели в сопоставимых ценах;
в процентах к предыдущему году)

	2000	2005	2010	2011	2012	2013	2014
Численность населения (на конец года)	96,0	98,0	98,4	98,7	98,6	98,7	98,5
Численность безработных	52,0	80,0	84,2	80,0	74,4	84,2	102,1
Численность безработных, зарегистрированных в государственных учреждениях службы занятости (на конец года)	80,3	90,6	65,8	80,3	76,1	86,3	105,1
Численность пенсионеров (на конец года; 2010-2013 гг. – на 1 января года, следующего за отчетным)	99,3	100,4	101,1	99,7	100,1	99,9	98,9
Реальные среднедушевые денежные доходы населения	104,5	105,5	105,2	99,4	112,1	105,9	103,3
Среднемесячная реальная начисленная заработная плата (с учетом индекса потребительских цен)	101,5	117,9	104,9	104,0	110,4	105,1	103,1
Реальный размер назначенных пенсий	117,5	110,9	109,5	102,7	101,6	101,1	101,1
Валовой региональный продукт ¹⁾	101,8	97,9	104,4	102,4	103,6	103,9	...
Основные фонды в экономике (на конец года)	102,3	104,4	100,3	101,0	103,6	107,9	...

	2000	2005	2010	2011	2012	2013	2014
Промышленное производство ²⁾	99,8	102,6	103,9	108,3	110,0	103,0	107,8
Рыболовство	63,6	112,4	103,0	105,6	86,6	95,8	92,7
Продукция сельского хозяйства	83,7	95,6	100,2	94,3	108,3	90,4	101,1
растениеводство	80,4	104,0	101,2	80,0	116,3	79,0	101,7
животноводство	88,4	87,3	98,6	111,8	97,8	105,3	100,3
Ввод в действие общей площади жилых домов	82,0	в 2,4 р.	101,8	114,1	110,2	76,4	85,0
Грузооборот транспорта	103,5	102,3	76,2	102,5	103,5	90,5	96,4
Пассажирооборот транспорта	85,8	94,3	107,9	111,5	94,6	96,9	107,1
Оборот розничной торговли	99,9	108,3	104,4	105,5	106,3	109,0	104,6
Платные услуги населению	83,7	98,8	94,5	100,1	104,0	99,7	103,0
Инвестиции в основной капитал	115,7	105,3	99,9	104,6	134,2	119,7	94,2
Внешнеторговый оборот ³⁾	98,4	103,4	136,8	137,6	113,8	192,4	57,1

¹⁾ В постоянных ценах.

²⁾ Индекс производства, рассчитанный по видам экономической деятельности «Добыча полезных ископаемых», «Обрабатывающие производства», «Производство и распределение электроэнергии и воды».

³⁾ В фактически действовавших ценах.

2. АДМИНИСТРАТИВНО-ТЕРРИТОРИАЛЬНОЕ ДЕЛЕНИЕ



2.1. Число административно-территориальных единиц¹⁾

Районов	8
Городов областного подчинения	1
Городов районного подчинения	1
Поселков городского типа	24
Сельских населенных пунктов	58

¹⁾ В соответствии с Законом Магаданской области от 09.06.2010 № 1292-ОЗ «Об административно-территориальном устройстве Магаданской области».

2.2. Районы и районные центры

Наименование района	Наименование районного центра	Расстояние от районного центра до г. Магадана ¹⁾ , км
Ольский	пгт Ола	35
Омсукчанский	пгт Омсукчан	576
Северо-Эвенский	пгт Эвенск	535
Среднеканский	пгт Сеймчан	493
Сусуманский	г. Сусуман	635
Тенькинский	пгт Усть-Омчуг	264
Хасынский	пгт Палатка	82
Ягоднинский	пгт Ягодное	528

¹⁾ От пгт Эвенск - при перемещении воздушным путем, от остальных районных центров - наземным.

3. ОСНОВНЫЕ ФОНДЫ

3.1. Основные фонды

по видам экономической деятельности¹⁾

(на конец года; по полной учетной стоимости; млн. рублей)

	2005	2010	2011	2012	2013
Все основные фонды	93758	144914	150356	174595	230924
в том числе по видам экономической деятельности:					
сельское хозяйство, охота и лесное хозяйство	761	800	807	1232	1795
рыболовство, рыбоводство		2063	2225	2218	2181
добыча полезных ископаемых	11158	21338	21713	28640	35216
обрабатывающие производства	1618	1805	1937	2384	2636
производство и распределение электроэнергии и воды	23415	27772	28340	29070	66786
строительство	543	2107	2205	5796	9168
оптовая и розничная торговля, ремонт автотранспортных средств, мотоциклов бытовых изделий и предметов личного пользования	777	1296	1067	3319	3597
гостиницы и рестораны	154	56	71	74	80

	2005	2010	2011	2012	2013
транспорт и связь	14549	22527	23429	27772	27570
финансовая деятельность	462	2083	2385	4315	4861
операции с недвижимым имуществом, аренда и предоставление услуг	18771	17609	17330	18815	20774
государственное управление и обеспечение военной безопасности; социальное страхование	8925	27151	29498	30189	34517
образование	6288	8230	8288	8578	8666
здравоохранение и предоставление социальных услуг	3052	6094	6704	7505	8360
предоставление прочих коммунальных, персональных услуг	2212	3983	4357	4688	4717

¹⁾ С учетом проводившихся переоценок.

3.2. Основные характеристики движения основных фондов

	2000	2005	2010	2011	2012	2013
Ввод в действие основных фондов, млн. рублей (в фактически действовавших ценах)	1241	3377	6177	9035	18234	42221
Коэффициент обновления (ввод в действие основных фондов в процентах от общей стоимости основных фондов на конец года)	2,7	3,6	4,3	6,0	10,5	19,4
Коэффициент выбытия (ликвидация основных фондов в процентах от общей стоимости основных фондов на начало года)	1,9	1,9	0,6	0,6	0,7	0,8
Степень износа основных фондов (на конец года), процентов	40,9	54,8	57,2	56,8	54,8	45,4

4. ОХРАНА ОКРУЖАЮЩЕЙ СРЕДЫ

4.1. Основные показатели, характеризующие воздействие хозяйственной деятельности на окружающую среду и природные ресурсы

	2000	2005	2010	2011	2012	2013	2014
Число респондентов, имеющих выбросы загрязняющих веществ в атмосферу	128	154	188	188	187	204	205
Выбросы загрязняющих атмосферу веществ от стационарных источников, тыс. тонн	34,3	28,8	25,4	25,1	29,1	29,0	29,6
Улавливание и обезвреживание вредных веществ, тыс. тонн	72,0	57,9	52,6	45,0	45,3	44,9	45,3
Образование отходов производства и потребления, ¹⁾ тыс. тонн	856,9	2750,3	10199,1	13047,4	15108,4	11872,6	9854,0
Забор воды из природных водных объектов для использования, млн. куб. м	92,4	75,6	79,5	82,3	83,1	87,0	87,7
Сброс сточных вод в поверхностные водоемы, млн. куб. м	81,8	57,4	54,6	54,3	53,5	55,5	53,0
из них загрязненных сточных вод	26,3	28,3	27,0	24,1	16,8	16,3	14,2

¹⁾ За 2000 г. - токсичные отходы производства и потребления.

4.2. Охрана и защита лесов

	2000	2005	2010	2011	2012	2013	2014
Общая площадь земель лесного фонда ¹⁾ , тыс. га	44688	44688	44688	44596	44596	44596	44596
из нее лесных земель	26828	26828	26826	26751	26747	26744	26741
Лесовосстановление, га	5045	2722	2600	2600	2800	3000	2500
в том числе содействие естественному лесовосстановлению	4975	2718	2600	2600	2800	3000	2500
Текущие затраты на мероприятия по воспроизводству лесов, тыс. рублей	-	-	5479,0	8847,0	9527,6	8666,3	8501,1

¹⁾ По данным департамента лесного хозяйства, контроля и надзора за состоянием лесов Магаданской области.

4.3. Инвестиции в основной капитал, направленные на охрану окружающей среды и рациональное использование природных ресурсов (миллионов рублей)

	2000	2005	2010	2011	2012	2013	2014
Инвестиции в основной капитал - всего	0,1	48,7	151,6	314,5	585,9	487,5	466,8
в том числе на:							
охрану и рациональное использование водных ресурсов	0,1	7,7	116,8	167,5	344,1	283,6	408,2
другие мероприятия	-	41,0	34,8	147,0	241,8	203,9	58,6

5. НАСЕЛЕНИЕ

5.1. Численность населения (на 1 января)

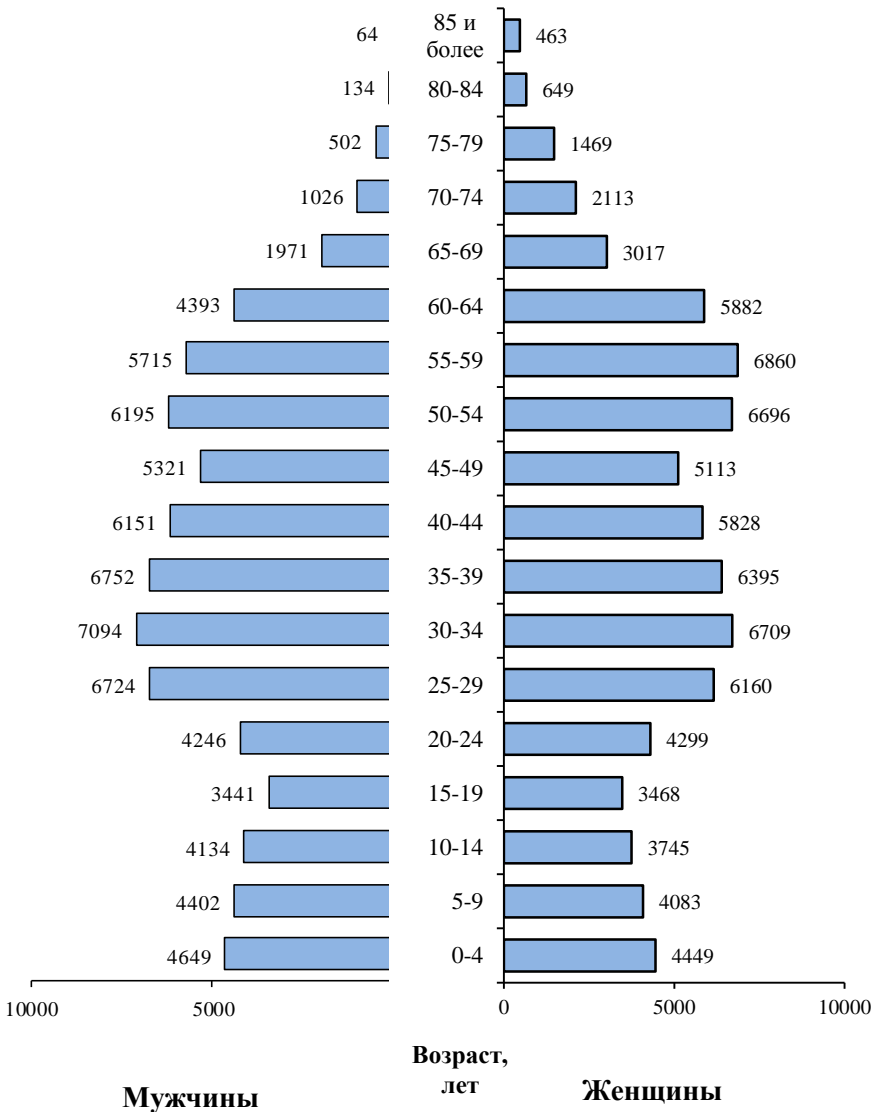
	2001	2006	2011	2012	2013	2014	2015
Все население, тыс. человек	193,9	170,4	156,5	154,5	152,4	150,3	148,1
городское	177,3	160,3	149,4	147,8	146,0	143,3	141,3
сельское	16,6	10,1	7,1	6,7	6,3	7,0	6,8
В общей численности населения, процентов							
городское	91,4	94,1	95,5	95,7	95,8	95,3	95,4
сельское	8,6	5,9	4,5	4,3	4,2	4,7	4,6

5.2. Естественное движение населения (человек)

	2000	2005	2010	2011	2012	2013	2014
Родившиеся	1925	1908	1807	1800	1929	1905	1817
Умершие	2345	2357	2052	2014	1950	1808	1781
в том числе дети в возрасте до одного года	29	23	17	13	16	17	11
Естественный прирост, убыль (-)	-420	-449	-245	-214	-21	97	36
На 1000 человек населения							
Родившиеся	9,7	11,1	11,5	11,6	12,6	12,6	12,2
Умершие	11,8	13,7	13,0	13,0	12,7	11,9	11,9
в том числе дети в возрасте до одного года ¹⁾	15,1	12,0	9,3	7,2	8,4	8,9	6,0
Естественный прирост, убыль (-)	-2,1	-2,6	-1,5	-1,4	-0,1	0,7	0,3

¹⁾ На 1000 родившихся живыми.

5.3. Возрастно-половой состав населения Магаданской области на 1 января 2014 года (человек)



5.4. Ожидаемая продолжительность жизни при рождении (число лет)

	2000	2005	2010	2011	2012	2013
Все население	62,02	62,53	65,07	66,00	66,15	67,12
мужчины	55,73	57,08	59,80	60,20	60,82	61,84
женщины	69,97	68,88	71,09	72,60	71,85	72,77

5.5. Браки и разводы

	2000	2005	2010	2011	2012	2013	2014
Зарегистрировано:							
браков	1461	1532	1521	1565	1546	1523	1377
разводов	2083	1182	1016	1085	1046	1042	1035
На 1000 человек населения							
Зарегистрировано:							
браков	7,4	8,9	9,6	10,1	10,1	10,1	9,2
разводов	10,5	6,9	6,4	7,0	6,8	6,9	6,9

5.6. Миграционные потоки¹⁾ (человек)

	2000	2005	2010	2011	2012	2013	2014
Прибыло	7597	5045	2978	5776	6390	6161	5721
Выбыло	12748	7712	4867	7611	8496	8304	7998
Миграционный прирост, убыль (-)	-5151	-2667	-1889	-1835	-2106	-2143	-2277

¹⁾ С 2011 г. - с учетом лиц, зарегистрированных по месту пребывания на срок 9 месяцев и более.

6. ТРУД

6.1. Численность экономически активного населения¹⁾

(тысяч человек)

	2000	2005	2010	2011	2012	2013	2014
Экономически активное население – всего	118,1	101,2	102,0	101,6	99,1	99,0	94,1
занятые в экономике	105,2	94,2	96,3	97,1	95,7	96,2	91,2
безработные	12,9	7,0	5,7	4,5	3,4	2,8	2,9
Мужчины	62,2	53,0	52,7	51,8	51,0	50,8	48,2
занятые в экономике	55,3	49,4	49,9	49,8	49,3	49,4	46,4
безработные	6,9	3,6	2,8	2,0	1,7	1,4	1,8
Женщины	55,9	48,2	49,3	49,8	48,1	48,2	45,9
занятые в экономике	49,9	44,8	46,4	47,3	46,4	46,8	44,8
безработные	6,0	3,4	2,9	2,5	1,7	1,4	1,1
Уровень экономической активности населения, в процентах	73,6	70,8	78,2	79,5	79,1	79,0	76,8
Уровень занятости, в процентах	65,6	65,9	73,8	75,9	76,4	76,8	74,4
Уровень безработицы, в процентах	11,0	6,9	5,6	4,5	3,4	2,9	3,1

¹⁾ По материалам выборочных обследований населения по проблемам занятости: за 2000, 2005 гг. – за ноябрь, 2010-2014 гг. – в среднем за год.

**6.2. Среднегодовая численность
работников организаций
по видам экономической деятельности**
(человек)

	2000	2005	2010	2011	2012	2013	2014
Всего	86695	76428	68966	68776	68845	69082	67752
в том числе:							
сельское хозяйство, охота и лесное хозяйство	2331	1212	786	752	726	775	747
рыболовство, рыбоводство	1026	999	822	999	700	720	700
добыча полезных ископаемых	9220	9394	7126	7570	8291	8469	8282
обрабатывающие производства	5359	3913	2333	2560	2309	2113	1898
производство и распределение электроэнергии, воды	7116	5846	5943	5822	5579	5689	5716
строительство	5733	3030	3453	2893	4212	5029	4080
оптовая и розничная торговля; ремонт автотранспортных средств, мотоциклов, бытовых изделий и предметов личного пользования	4535	4201	3834	4002	4035	3888	3914
гостиницы и рестораны	618	738	970	856	883	1072	1198
транспорт и связь	11691	8530	5486	5355	5419	5362	5362
финансовая деятельность	1250	1523	1759	1816	1812	1830	1636
операции с недвижимым имуществом, аренда и предоставление услуг	7866	6737	5639	6287	5743	5563	5331
государственное управление и обеспечение военной безопасности; социальное страхование	9336	10366	12063	11685	11331	11146	11290
образование	8844	8265	7376	6980	6933	6543	6611
здравоохранение и предоставление социальных услуг	8205	7969	7772	7682	7477	7583	7743
предоставление прочих коммунальных, социальных и персональных услуг	3566	3705	3604	3517	3395	3300	3244

6.3. Структура среднегодовой численности работников организаций по видам экономической деятельности в 2014 году
(в процентах)



**6.4. Численность незанятого населения,
состоявшего на учете в государственных учреждениях
службы занятости**

(на конец года)

	2000	2005	2010	2011	2012	2013	2014
Численность не занятых трудовой деятельностью граждан, зарегистрированных в государственных учреждениях службы занятости - всего, человек	4816	5473	2672	2171	1657	1494	1741
из них признаны безработными	4697	5469	2551	2048	1559	1346	1414
Заявленная работодателями потребность в работниках, человек	918	661	1968	3185	4790	2870	3726
Численность незанятого населения в расчете на 100 заявленных вакансий, человек	524,6	828,0	135,8	68,2	34,6	52,1	46,7
Уровень зарегистрированной безработицы, в процентах к экономически активному населению	4,0	5,4	2,5	2,0	1,6	1,4	1,5

¹⁾ Здесь и в табл. 6.5, 6.6 – по данным министерства труда и социальной политики Магаданской области.

**6.5. Распределение численности
зарегистрированных безработных по полу и возрасту**
(на конец 2014 года)

	Человек	В % к		Справочно 2013 г. в % к итогу
		2013 г.	итогу	
Безработные - всего	1414	105,1	100	100
по полу				
мужчины	828	110,3	58,6	55,8
женщины	586	98,5	41,4	44,2
по возрасту, лет				
16-17	17	188,9	1,2	0,7
18-19	29	100,0	2,1	2,2
20-24	134	98,5	9,5	10,1
25-29	177	106,6	12,5	12,3
30 и старше	1057	105,1	74,7	74,7

**6.6. Трудоустройство населения государственными
учреждениями службы занятости**
(человек)

	2000	2005	2010	2011	2012	2013	2014
Обратились по вопро- су трудоустройства – всего	10316	12064	8654	6875	5608	5095	5340
в том числе:							
занятые трудовой деятельностью и учебой	1596	1246	1137	944	1018	1077	933
не занятые трудовой деятельностью	8720	10818	7517	5931	4590	4018	4407
Трудоустроены – всего	3465	3552	4480	3395	2542	2010	1996
в том числе:							
занятые трудовой деятельностью и учебой	1591	1241	1119	927	850	910	872
не занятые трудовой деятельностью	1874	2311	3361	2468	1692	1100	1124

7. УРОВЕНЬ ЖИЗНИ НАСЕЛЕНИЯ

ИНДИКАТОРЫ УРОВНЯ ЖИЗНИ НАСЕЛЕНИЯ

7.1. Основные социально-экономические индикаторы уровня жизни населения

(рублей)

	2000	2005	2010	2011	2012	2013	2014
Среднедушевые денежные доходы населения (в месяц), рублей	3725	11167	27801	30452	36620	42463	46281
Реальные располагаемые денежные доходы на душу населения, в процентах к предыдущему году	104,1	104,5	105,0	97,9	111,2	105,1	102,9
Среднемесячная номинальная начисленная заработная плата работников организаций, рублей	4248	14673	36582	41934	49667	57121	62152
Реальная начисленная заработная плата, в процентах к предыдущему году	101,5	117,9	104,9	104,0	110,4	105,1	103,1
Средний размер назначенных пенсий ¹⁾ , рублей	1056 ²⁾	4096	12022	13149	14571	16022	17457
Реальный размер назначенных пенсий, в процентах к предыдущему году	117,5	110,9	109,5	102,7	101,6	101,1	101,1

	2000	2005	2010	2011	2012	2013	2014
Соотношение среднедушевых денежных доходов населения с величиной прожиточного минимума, процентов	163,4	244,4	304,7	300,2	341,8	306,9	311,3
Численность населения с доходами ниже величины прожиточного минимума, тыс. человек	62,4	32,3	21,6	21,7	17,5	18,3	17,7

¹⁾ По данным Отделения Пенсионного фонда Российской Федерации по Магаданской области. За 2000, 2005, 2014 гг. – на конец года; 2010-2013 гг. – на 1 января года, следующего за отчетным.

²⁾ С учетом компенсации.

7.2. Величина прожиточного минимума¹⁾

(в среднем на душу населения; рублей в месяц)

	2000	2005	2010	2011	2012	2013	2014
Все население	2279,0	4569,0	9124,8	10144,3	10713,0	13834,0	14865,3
в том числе по социально-демографическим группам:							
трудоспособное население	2406,0	4844,3	9610,0	10723,8	11322,8	14503,5	15572,8
пенсионеры	1625,0	3268,5	7161,3	7964,5	8425,3	10911,8	11699,3
дети	2161,0	4348,8	9013,5	9974,8	10567,5	14285,0	15489,8

¹⁾ За 2000, 2005, 2010-2013 гг. оценка на основе данных, установленных администрацией Магаданской области за I – IV кварталы соответствующих лет; за 2014 г. – установленных Правительством Магаданской области.

ДОХОДЫ И РАСХОДЫ НАСЕЛЕНИЯ**7.3. Состав и использование
денежных доходов населения**

(миллионов рублей)

	2000	2005	2010	2011	2012	2013	2014 ¹⁾
Денежные доходы - всего	8849,4	23070,5	52632,8	56827,3	67419,3	77113,0	82857,1
в том числе:							
доходы от предпринимательской деятельности	554,6	1306,6	2716,2	3141,1	3968,3	4218,9	4721,9
оплата труда	5639,2	15641,6	35000,3	40017,3	47788,4	54742,6	59644,1
социальные выплаты	865,2	2989,7	9401,4	10370,9	11379,0	13135,4	13444,3
доходы от собственности	122,7	858,1	1725,4	1690,4	2618,0	3616,7	4222,4
другие доходы	1667,7	2274,5	3789,5	1607,6	1665,6	1399,4	824,4
Денежные расходы и сбережения - всего	8849,4	23070,5	52632,8	56827,3	67419,3	77113,0	82857,1
в том числе:							
покупка товаров и оплата услуг	4294,1	11504,2	26262,0	30456,2	35103,9	40579,5	46955,9
обязательные платежи и раз- нообразные взносы	736,2	2904,1	8156,5	9498,5	11371,1	12554,7	13321,0
приобретение недвижимости	0,6	26,1	595,0	1025,0	2301,3	5224,4	5455,0
прирост финан- совых активов	3818,5	8636,1	17619,3	15847,6	18643,0	18754,3	17125,2
из него при- рост денег на руках у насе- ления	1963,9	3289,3	6595,4	6331,5	6195,8	7038,4	6666,1

¹⁾ Данные предварительные.

7.4. Структура денежных доходов и расходов населения

(в процентах)

	2000	2005	2010	2011	2012	2013	2014 ¹⁾
Денежные доходы - всего	100	100	100	100	100	100	100
в том числе:							
доходы от предпринимательской деятельности	6	6	5	6	6	5	6
оплата труда	64	68	67	70	71	71	72
социальные выплаты	10	13	18	18	17	17	16
доходы от собственности	1	4	3	3	4	5	5
другие доходы	19	9	7	3	2	2	1
Денежные расходы и сбережения - всего	100	100	100	100	100	100	100
в том числе:							
покупка товаров и оплата услуг	49	50	50	54	52	53	57
обязательные платежи и разнообразные взносы	8	13	15	17	17	16	16
приобретение недвижимости	0,0	0,0	1	2	3	7	7
прирост финансовых активов	43	37	34	27	28	24	20
из него прирост денег на руках у населения	22	14	13	11	9	9	8

¹⁾ Данные предварительные.

7.5. Среднемесячная номинальная начисленная заработная плата работников организаций по видам экономической деятельности

(рублей)

	2000	2005	2010	2011	2012	2013	2014 ¹⁾
Всего	4248	14673	36582	41934	49667	57121	62152
Сельское хозяйство, охота и лесное хозяйство	2595	8608	20802	23634	27185	34170	38036
Рыболовство, рыбоводство	4807	15104	48953	45291	54806	59094	62985
Добыча полезных ископаемых	4887	17256	49255	62254	72187	74309	79702
Обрабатывающие производства	5922	12231	26678	28234	33546	42659	45272
Производство и рас- пределение электро- энергии, воды	4246	13529	35284	39528	43047	48697	54260
Строительство	4531	12997	35048	48487	49614	60106	61927
Оптовая и розничная торговля; ремонт автотранспортных средств, мотоциклов, бытовых изделий и предметов личного пользования	3167	9266	25335	23643	30675	35679	35696
Гостиницы и рестораны	2530	9541	23645	23810	29213	31892	30701
Транспорт и связь	4398	14390	34776	39283	45832	52853	55803
Финансовая деятельность	12505	34593	80649	84768	94818	94247	103465
Операции с недвижи- мым имуществом, аренда и предостав- ление услуг	2967	14548	36538	41007	44897	54167	62935
Государственное управление и обеспе- чение военной безопасности; соци- альное страхование	4884	20618	48250	53003	64484	74587	80827

	2000	2005	2010	2011	2012	2013	2014 ¹⁾
Образование	2329	9675	20552	23608	30824	39948	45371
Здравоохранение и предоставление социальных услуг	2517	10169	22768	26117	35006	43501	49540
Предоставление прочих коммунальных, социальных и персональных услуг	2218	9234	20525	22439	27422	33939	41156

¹⁾ Данные предварительные.

7.6. Численность пенсионеров и средний размер назначенных пенсий по видам пенсионного обеспечения и категориям пенсионеров¹⁾

	2000	2005	2010	2011	2012	2013	2014
Численность пенсионеров, тыс. человек							
Все пенсионеры	46394	45849	46918	46792	46842	46773	46257
в том числе получающие пенсии:							
по старости	35777	38695	41884	41861	41925	41860	41450
по инвалидности	3412	2207	1247	1210	1187	1151	1091
по случаю потери кормильца	4330	2990	1207	1082	955	878	823
за выслугу лет	895	-	-	-	-	-	-
социальные	1980	1906	2498	2544	2678	2772	2781
федеральные государственные гражданские служащие	-	51	82	95	97	112	112

	2000	2005	2010	2011	2012	2013	2014
Средний размер назначенных пенсий²⁾, рублей							
Все пенсионеры	1056	4096	12022	13149	14571	16022	17457
в том числе получающие пенсии:							
по старости	1119	4386	12588	13746	15208	16722	18164
по инвалидности	942	3106	8052	8746	9600	10512	11184
по случаю потери кормильца	750	1950	5805	6442	7102	7996	8463
за выслугу лет	1081	-	-	-	-	-	-
социальные	769	2673	7337	8071	9255	10041	11760
федеральные государственные гражданские служащие	-	5733	16734	17910	19794	20889	23151

¹⁾ По данным Отделения Пенсионного фонда Российской Федерации по Магаданской области. За 2000, 2005, 2014 гг. – на конец года; за 2010-2013 гг. – на 1 января года, следующего за отчетным.

²⁾ За 2000 г. – с учетом компенсации.

7.7. Социально-экономическая дифференциация населения по доходам¹⁾

(в процентах)

	2000	2005	2010	2011	2012	2013	2014
Денежные доходы – всего	100	100	100	100	100	100	100
в том числе по 20-процентным группам населения:							
первая (с наименьшими доходами)	7,2	5,9	5,4	5,4	5,3	5,7	5,6
вторая	12,0	10,7	10,2	10,2	9,9	10,4	10,4
третья	16,7	15,6	15,1	15,2	15,0	15,4	15,4
четвертая	23,1	22,8	22,7	22,7	22,6	22,8	22,7
пятая (с наибольшими доходами)	41,0	45,0	46,6	46,5	47,2	45,7	45,9
Коэффициент фондов (коэффициент дифференциации доходов), в разгах	9,1	13,1	15,0	14,9	15,9	13,9	14,1
Коэффициент Джини (индекс концентрации доходов)	0,337	0,388	0,408	0,406	0,415	0,397	0,398
Доля населения с денежными доходами ниже прожиточного минимума, в процентах от общей численности населения	30,9	18,6	13,6	13,9	11,3	12,2	12,0
Дефицит дохода, в процентах от общего объема денежных доходов	5,7	2,3	1,4	1,4	1,0	1,2	1,1

¹⁾ Оценка на основе материалов выборочного обследования бюджетов домашних хозяйств и макроэкономического показателя среднестатистических денежных доходов населения.

**7.8. Распределение населения по величине
среднедушевых денежных доходов¹⁾**
(в процентах от общей численности населения)

	2000	2005	2010	2011	2012	2013	2014
Все население	100	100	100	100	100	100	100
в том числе со средне- душевыми денежными доходами, рублей в месяц:							
до 1000,0	3,3	0,1	0,0	0,0	0,0	0,0	0,0
1000,1 - 1400,0	6,5	0,4	0,0	0,0	0,0	0,0	0,0
1400,1 - 1800,0	9,1	0,9	0,0	0,0	0,0	0,0	0,0
1800,1 - 2200,0	10,1	1,4	0,1	0,1	0,0	0,0	0,0
2200,1 - 2600,0	10,0	1,9	0,1	0,1	0,1	0,0	0,0
2600,1 - 3000,0	9,2	2,3	0,2	0,2	0,1	0,0	0,0
3000,1 - 3400,0	8,1	2,6	0,3	0,2	0,1	0,1	0,0
3400,1 - 4200,0	13,0	6,0	0,9	0,6	0,4	0,2	0,1
4200,1 - 5000,0	9,2	6,6	1,2	0,9	0,6	0,3	0,2
5000,1 - 5800,0	6,4	6,6	1,6	1,2	0,9	0,4	0,3
5800,1 - 7400,0	7,5	12,6	4,0	3,2	2,3	1,2	1,0
7400,1 - 9000,0	3,6	10,9	4,8	4,0	3,0	1,8	1,5
9000,1 - 10600,0	1,8	9,0	5,2	4,6	3,5	2,3	1,9
10600,1 - 13800,0	1,5	13,2	10,7	9,7	7,9	5,8	5,0
13800,1 - 17000,0	0,4	8,4	10,1	9,6	8,2	6,7	5,9
17000,1 - 20200,0	0,2	5,5	9,0	8,8	7,9	7,0	6,4
20200,1 - 25000,0	0,1	4,9	11,2	11,3	10,7	10,2	10,0
25000,1 - 35000,0	0,0	4,3	15,9	16,7	17,2	18,0	17,6
35000,1 - 50000,0	-	1,8	12,3	13,7	15,7	18,1	18,7
50000,1 - 75000,0	-	0,6	7,9	9,3	12,1	15,1	16,5
свыше 75000,0	-	0,0	4,5	5,8	9,3	12,8	14,9

¹⁾ Оценка на основе материалов выборочного обследования бюджетов домашних хозяйств и макроэкономического показателя среднедушевых денежных доходов населения.

7.9. Структура потребительских расходов домашних хозяйств

(по материалам выборочного обследования бюджетов
домашних хозяйств; в процентах)

	2000	2005	2010	2011	2012	2013	2014
Потребительские расходы - всего	100	100	100	100	100	100	100
в том числе:							
на покупку продуктов для домашнего питания	53,1	35,9	36,2	29,5	29,0	34,3	30,2
из них на покупку:							
хлеба и хлебных продуктов	7,3	5,4	4,9	3,9	4,1	3,9	4,0
картофеля, овощей и фруктов	11,3	7,7	8,7	7,2	6,7	9,5	7,8
мяса и мясных продуктов	12,2	9,3	8,9	7,1	7,1	8,1	7,2
рыбы и рыбных продуктов	2,8	2,1	2,0	2,2	2,3	3,1	2,7
молока и молочных продуктов	7,0	4,7	5,4	4,1	4,2	4,7	4,0
сахара и кондитерских изделий	4,9	1,8	2,4	1,6	1,5	1,9	1,6
яиц	1,6	0,8	0,7	0,5	0,6	0,6	0,5
масла и жиров	2,1	0,9	0,6	0,5	0,4	0,5	0,4
других продуктов	3,9	3,2	2,6	2,4	2,1	2,0	2,0
расходы на питание вне дома	2,0	1,3	1,0	0,6	1,7	2,2	1,5
расходы на покупку алкогольных напитков	3,1	2,1	1,5	1,7	1,3	1,9	2,0
расходы на покупку непродовольственных товаров	29,2	36,0	31,0	37,8	36,5	29,3	36,9
из них на покупку:							
одежды, обуви, белья, тканей	14,0	11,7	9,1	7,9	7,4	6,5	5,4
телерадиоаппаратуры, предметов для отдыха	1,9	4,5	3,6	3,5	3,4	2,5	3,1

	2000	2005	2010	2011	2012	2013	2014
транспортных средств	0,9	4,7	4,2	11,5	12,5	4,6	13,6
мебели, товаров по ведению хозяйства	6,4	6,8	4,2	4,9	3,7	4,5	3,4
строительных материалов	1,2	0,9	0,4	0,3	0,5	0,2	0,8
топлива	0,8	0,4	2,3	3,6	3,0	3,8	3,7
табачных изделий	1,3	0,6	0,5	0,7	0,7	1,2	1,5
медицинских товаров, предметов гигиены	0,9	3,9	5,1	4,1	4,1	4,4	4,2
других непродовольственных товаров	1,8	2,5	1,6	1,4	1,2	1,6	1,2
расходы на оплату услуг	12,6	24,7	30,3	30,4	31,5	32,3	29,4
из них на оплату:							
жилищно-коммунальных услуг	5,3	9,6	14,3	13,3	12,7	13,9	12,6
бытовых услуг	1,3	1,7	3,1	3,2	3,4	4,6	3,2
услуг учреждений культуры	0,2	0,3	0,6	1,7	3,2	2,6	3,5
услуг в системе образования	1,3	1,5	1,7	2,2	1,5	1,5	1,3
медицинских услуг	0,3	0,7	0,7	0,8	0,7	0,7	0,4
санаторно-оздоровительных услуг	-	-	0,6	0,0	0,4	-	0,2
услуг пассажирского транспорта	2,5	7,4	5,3	5,4	5,7	4,6	4,3
услуг связи	1,6	2,4	3,7	3,6	3,4	3,8	3,3
прочих услуг	0,1	1,1	0,3	0,2	0,5	0,6	0,6

7.10. Потребление основных продуктов питания¹⁾

(в среднем на одного члена домашнего хозяйства в год; килограммов)



¹⁾ По материалам выборочного обследования бюджетов домашних хозяйств.

7.11. Наличие предметов длительного пользования в домашних хозяйствах¹⁾

(на конец года; на 100 домохозяйств; штук)

	2000	2005	2010	2011	2012	2013	2014
Телевизоры	115	125	150	157	152	175	189
Видеомагнитофоны, видеокамеры	71	67	58	44	45	56	47
Магнитофоны, плееры	60	49	21	19	27	34	34
Музыкальные центры	17	39	47	42	45	49	36
Персональные компьютеры	5	23	69	65	62	61	65
Холодильники, морозильники	114	119	140	130	116	123	123
Стиральные машины	99	90	98	99	97	96	93
Электропылесосы	84	82	97	100	89	97	89
Швейные, вязальные машины	46	40	15	40	31	24	39
Легковые автомобили	22	17	38	51	44	45	44

¹⁾ По материалам выборочного обследования бюджетов домашних хозяйств.

ЖИЛИЩНЫЕ УСЛОВИЯ НАСЕЛЕНИЯ

7.12. Жилищный фонд и общая площадь жилых помещений, приходящаяся в среднем на одного жителя

(на конец года)

	Жилищный фонд, тыс. кв. метров		Общая площадь жилых помещений, приходящаяся в среднем на одного жителя, кв. метров
	всего	из него частный	
2000	4730,9	2227,3	24,4
2005	4537,0	2597,3	26,6
2010	4439,3	3027,5	28,4
2011	4414,8	3063,0	28,6
2012	4416,0	3097,8	29,0
2013	4356,0	3334,0	29,0
2014	4342,4	3350,3	29,3

7.13. Благоустройство жилищного фонда

(на конец года; в процентах)

	Удельный вес общей площади, оборудованной					
	водопро- водом	канали- зацией	центра- лизован- ным отопле- нием	ваннами	горячим водо- снабжение- нием	наполь- ными электро- плитами
Городской жилищный фонд						
2000	89,0	88,4	89,5	86,3	82,7	56,3
2005	93,0	92,3	86,4	88,3	88,3	56,8
2010	93,3	92,7	93,0	88,4	89,5	58,0
2011	92,9	92,3	92,5	88,0	89,2	57,3
2012	92,9	92,3	92,5	88,0	89,2	57,5
2013	93,4	93,0	93,1	89,6	90,4	57,4
2014	93,8	93,4	93,5	90,0	90,8	57,8
Сельский жилищный фонд						
2000	67,4	66,5	69,8	61,8	39,6	24,3
2005	76,5	69,3	47,6	53,7	37,5	26,3
2010	80,3	73,1	64,6	49,8	40,0	25,0
2011	79,8	72,5	63,7	48,6	39,4	24,0
2012	79,7	72,1	63,7	47,1	39,6	23,8
2013	73,5	70,3	68,7	51,8	40,8	39,3
2014	73,2	69,9	68,6	46,5	41,6	38,9

8. ОБРАЗОВАНИЕ

8.1. Дошкольные образовательные организации

(на конец года)

	Число дошкольных образовательных организаций	Численность воспитанников в них ¹⁾ , человек	Охват детей дошкольными образовательными организациями, в процентах от численности детей соответствующего возраста	Численность воспитанников, приходящихся на 100 мест в дошкольных образовательных организациях, человек
2000	58	7332	67,9	75
2005	57	7774	74,6	85
2010	60	8359	80,3	97
2011	59	8227	80,0	94
2012	61	8400	82,0	95
2013	61	8559	86,1	96

¹⁾ Включая воспитанников групп дошкольного образования, организованных в общеобразовательных организациях.

8.2. Общеобразовательные организации

(на начало учебного года)

	Число общеобразовательных организаций (без вечерних (сменных) общеобразовательных организаций)	Численность обучающихся в них, человек	Число вечерних (сменных) общеобразовательных организаций	Численность обучающихся в них, человек
2000/01	79	28911	4	1931
2005/06	71	18854	3	1534
2010/11	64	15577	1	804
2011/12	63	15598	1	715
2012/13	63	15833	1	620
2013/14	62	15782	1	622
2014/15	62	15815	1	626

8.3. Профессиональные образовательные организации, осуществляющие подготовку квалифицированных рабочих, служащих

(на конец года)

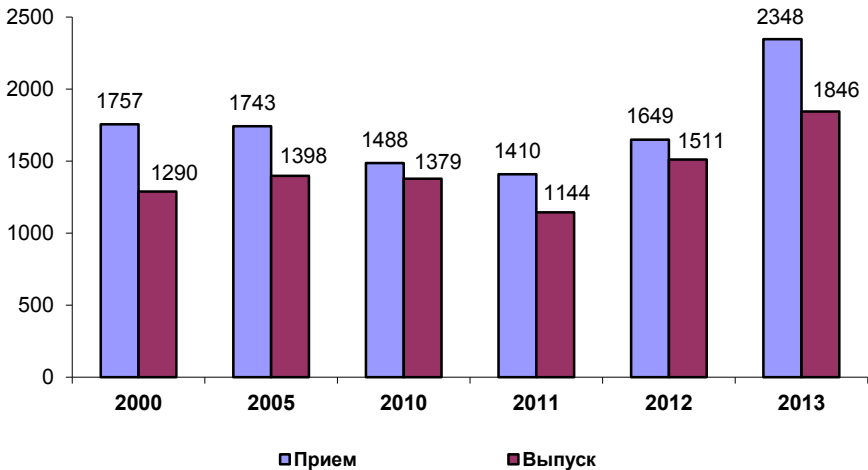
	2000	2005	2010	2011	2012	2013 ¹⁾
Число образовательных организаций	10	10	10	9	9	9
Численность обучающихся в них, ²⁾ человек	2800	2648	1794	1817	1648	1841

¹⁾ По данным Министерства образования и науки Российской Федерации.

²⁾ С 2010 г. – включая обучающихся на договорной основе.

8.4. Прием на обучение и выпуск квалифицированных рабочих, служащих¹⁾

(человек)



¹⁾ С 2010 г. – включая принятых на обучение и обучившихся на договорной основе.

8.5. Профессиональные образовательные организации, осуществляющие подготовку специалистов среднего звена¹⁾

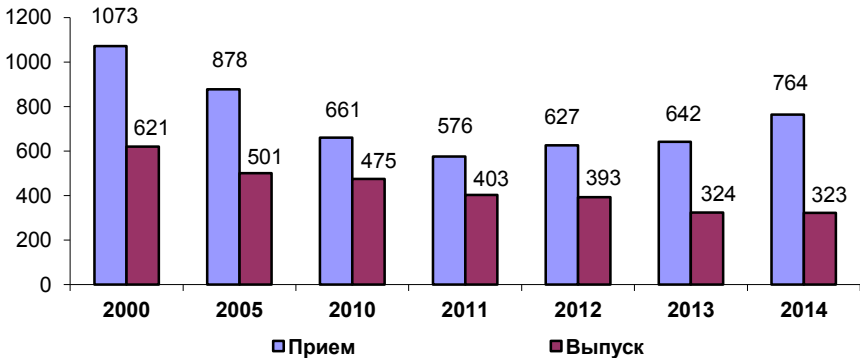
(на начало учебного года)

	2000/01	2005/06	2010/11	2011/12	2012/13	2013/14	2014/15
Число образовательных организаций	4	4	4	4	5	4	5
Численность обучающихся в них, ²⁾ человек	2818	2544	1973	1742	1714	1694	1824

¹⁾ Включая филиалы. С 2013/14 г. - по данным Министерства образования и науки Российской Федерации.

8.4. Прием на обучение и выпуск специалистов среднего звена¹⁾

(человек)



8.5. Образовательные организации высшего образования¹⁾

(на начало учебного года)

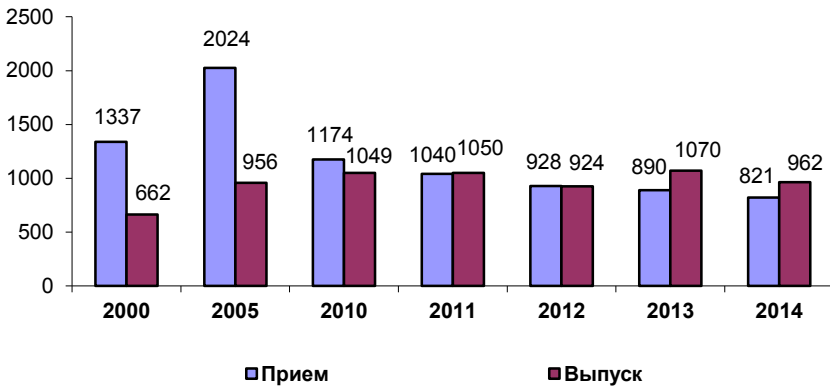
	Государственные		Частные	
	число образовательных организаций	численность студентов в них ²⁾ , человек	число образовательных организаций	численность студентов в них ²⁾ , человек
2000/01	1	4251	1	117
2005/06	4	7086	4	2871
2010/11	4	6361	3	3720
2011/12	3	6016	3	3283
2012/13	3	5727	3	2740
2013/14	3	4469	3	2336
2014/15	3	3469	2	1771

¹⁾ Включая филиалы.

²⁾ Обучающихся по программам бакалавриата, специалитета, магистратуры.

8.6. Прием на обучение и выпуск бакалавров, специалистов, магистров¹⁾

(человек)



¹⁾ По государственным образовательным организациям высшего образования, включая филиалы.

9. ЗДРАВООХРАНЕНИЕ

9.1. Медицинские организации

(на конец года)

	2000	2005	2010	2011	2012	2013	2014
Число больничных организаций ¹⁾	31	29	21	21	21	20	20
Число больничных коек ²⁾ :							
всего	3357	2976	2329	2144	2047	2044	1796
на 10 000 человек населения	173,1	174,7	148,8	138,8	134,4	136,0	121,3
Число врачебных и акушерских коек для беременных и рожениц	154	141	123	104	97	99	88
Число врачебных амбулаторно-поликлинических организаций (самостоятельных и входящих в состав больничных организаций) ³⁾	64	60	43	42	41	40	47
Мощность врачебных амбулаторно-поликлинических организаций, посещений в смену							
всего	6541	6555	6096	6900	6274	6684	6465
на 10 000 человек населения	337,3	384,7	389,4	446,6	411,8	444,7	436,6
Число женских консультаций, детских поликлиник, амбулаторий (самостоятельных и входящих в состав других организаций) ⁴⁾	54	51	60	59	49	47	42

	2000	2005	2010	2011	2012	2013	2014
Число врачебных фельдшерско-акушерских пунктов	23	25	16	15	16	17	13
Число станций (отдельной) скорой помощи	19	17	16	16	16	16	14

¹⁾ Медицинские организации, являющиеся юридическими лицами.

²⁾ С 2010 г. – койки круглосуточных стационаров (без коек в дневных стационарах).

³⁾ С 2010 г. – без учета микропредприятий.

⁴⁾ За 2010-2011 гг. – с учетом отделений (кабинетов), входящих в лечебно-профилактические организации.

9.2. Численность медицинских кадров

(на конец года; человек)

	2000	2005	2010	2011	2012	2013	2014
Численность врачей:							
всего	1044	940	870	860	863	895	892
на 10 000 человек населения	53,8	55,2	55,6	55,7	56,6	59,5	60,2
Численность среднего медицинского персонала:							
всего	2882	2567	2420	2336	2301	2274	2260
на 10 000 человек населения	148,6	150,6	154,6	151,2	151,0	151,3	152,6

9.3. Заболеваемость населения по основным классам болезней

(зарегистрировано пациентов с диагнозом,
установленным впервые в жизни)

	2000	2005	2010	2011	2012	2013	2014
Всего, человек							
Все болезни	187257	148064	127597	117998	118679	117324	110674
из них:							
инфекционные и паразитарные болезни	15359	11356	9575	8276	9304	5650	5338
новообразования	2057	1529	1345	1373	1379	1312	1254
болезни эндокринной системы, расстройства питания, нарушения обмена веществ	2269	1400	1807	1506	1639	1755	2051
болезни крови и кровеносных органов и отдельные нарушения, вовлекающие иммунный механизм	674	517	376	278	323	248	271
болезни нервной системы	3906	2786	1440	1401	1391	1412	1190
болезни системы кровообращения	3095	2691	2695	1747	2034	2057	2556
болезни органов дыхания	76854	56183	52263	50174	49880	48903	47688
болезни органов пищеварения	6406	3992	3263	2185	2212	2267	2242
болезни мочеполовой системы	10945	9648	8181	7259	6560	8860	7076
болезни кожи и подкожной клетчатки	11401	8234	6245	6741	7195	6334	5607
болезни костно-мышечной системы и соединительной ткани	7983	6417	4261	2813	2697	3224	2663
врожденные аномалии (пороки развития)	377	237	199	193	536	349	332
травмы и отравления	22546	21336	16920	17453	15640	18825	17518

	2000	2005	2010	2011	2012	2013	2014
На 1000 человек населения							
Все болезни	945,9	860,0	808,8	758,8	773,5	775,3	741,8
из них:							
инфекционные и паразитарные болезни	77,6	66,0	60,7	53,2	60,6	37,3	35,8
новообразования	10,4	8,9	8,5	8,8	9,0	8,7	8,4
болезни эндокринной системы, расстройства питания, нарушения обмена веществ	11,5	8,1	11,5	9,7	10,7	11,6	13,7
болезни крови и кровеносных органов и отдельные нарушения, вовлекающие иммунный механизм	3,4	3,0	2,4	1,8	2,1	1,6	1,8
болезни нервной системы	19,7	16,2	9,1	9,0	9,1	9,3	8,0
болезни системы кровообращения	15,6	15,6	17,1	11,2	13,3	13,6	17,1
болезни органов дыхания	388,2	326,3	331,3	322,6	325,1	323,1	319,6
болезни органов пищеварения	32,4	23,2	20,7	14,1	14,4	15,0	15,0
болезни мочеполовой системы	55,3	56,0	51,9	46,7	42,8	58,5	47,4
болезни кожи и подкожной клетчатки	57,6	47,8	39,6	43,3	46,9	41,9	37,6
болезни костно-мышечной системы и соединительной ткани	40,3	37,3	27,0	18,1	17,6	21,3	17,8
врожденные аномалии (пороки развития)	1,9	1,4	1,3	1,2	3,5	2,3	2,2
травмы и отравления	113,9	123,9	107,2	112,2	101,9	124,4	117,4

10. КУЛЬТУРА

10.1. Общедоступные библиотеки

(на конец года)

	Число общедоступных библиотек	Библиотечный фонд – всего, тыс. экземпляров	Численность зарегистрированных пользователей, тыс. человек
2000	65	2943,8	130,4
2005	56	2577,7	110,0
2010	42	1781,5	92,0
2011	41	1651,2	88,4
2012	40	1629,7	86,5
2013	39	1603,9	85,5
2014	39	1585,4	85,7

10.2. Театры

(на конец года)

	2000	2005	2010	2011	2012	2013	2014
Число профессиональных театров	2	2	2	2	2	2	2
Численность зрителей театров, тыс. человек	39,6	42,5	43,1	43,5	46,4	46,7	48,4

10.3. Музеи

(на конец года)

	2000	2005	2010	2011	2012	2013	2014
Число музеев (включая филиалы)	4	4	5	5	5	5	5
Число посещений музеев, тыс.	28,2	18,4	20,3	22,3	19,5	20,1	22,1

10.4. Учреждения культурно-досугового типа

(на конец года)

	2000	2005	2010	2011	2012	2013	2014
Число учреждений культурно-досугового типа	48	45	40	39	39	38	38
Число посадочных мест в зрительных и лекционных залах, тыс. мест	11,0	10,1	7,5	6,8	6,5	6,6	6,4

10.5. Киноустановки

(на конец года)

	Число киноустановок с платным показом	из них стационарных киноустановок	Число мест в зрительных залах стационарных киноустановок, тыс. мест	Число посещений киносеансов, тыс. посещений
2000	11	11	2,7	90,5
2005	11	11	2,3	20,8
2010	12	12	3,5	182,2
2011	13	13	3,6	175,9
2012	14	14	3,8	171,1
2013	11	11	3,1	145,8
2014	13	13	3,5	102,0

11. ПРАВОНАРУШЕНИЯ

11.1. Число зарегистрированных преступлений

(единиц)

	2000	2005	2010	2011	2012	2013	2014
Зарегистрировано преступлений - всего	6344	4659	3556	3220	3234	3488	3080
из них:							
убийство и покушение на убийство	74	71	30	32	25	30	28
умышленное причинение тяжкого вреда здоровью	120	99	94	83	72	68	67
изнасилование и покушение на изнасилование	11	14	9	3	13	10	5
разбой	63	34	19	26	20	12	10
грабеж	210	237	139	127	107	94	57
кража	2253	1631	1166	1155	1134	1209	1097
угоны автотранспортных средств	120	174	74	110	110	131	80
мошенничество	208	262	249	142	158	156	120
хулиганство	248	20	1	1	1	3	2
преступления, связанные с незаконным оборотом наркотиков	408	537	461	440	471	504	581
нарушения правил дорожного движения и эксплуатации транспортных средств	89	41	46	46	63	40	37
незаконный оборот драгоценных металлов	101	153	77	54	12	7	3

11.2. Состав лиц, совершивших преступления

(человек)

	2000	2005	2010	2011	2012	2013	2014
Выявлено лиц, совершивших преступления – всего	4129	2511	2024	1847	1812	1801	1719
в том числе:							
по полу							
мужчины	3431	2155	1716	1526	1544	1499	1479
женщины	698	356	308	321	268	302	240
по возрасту во время совершения преступления, лет							
14 - 17	474	344	194	155	168	125	121
18 - 24	979	727	512	489	454	436	372
25 - 29	590	358	338	324	307	358	355
30 – 49	1610	862	765	693	749	726	724
50 и более	476	220	215	186	132	156	147
по занятию на момент совершения преступления							
наемные работники	951	556	470	465	444	504	490
работники сельского хозяйства	2	2	-	1	-	3	2
служащие	216	155	111	82	65	50	50
учащиеся	236	194	190	147	183	140	124
лица без постоянного источника дохода	2101	1379	1062	982	979	926	927
в том числе безработные	1499	1075	233	311	269	206	187

11.3. Распределение осужденных по основным мерам наказания, назначенным судами

(в процентах к итогу)

	2005	2010	2011	2012	2013	2014
Осуждено - всего	100	100	100	100	100	100
из них по мерам наказания ¹⁾ :						
лишение свободы	35,9	30,1	31,7	34,2	34,8	29,2
исправительные работы без лишения свободы	2,6	8,3	6,8	13,9	12,1	14,6
условное осуждение к лишению свободы и к иным мерам	48,9	26,8	33,4	21,1	24,8	24,0
штраф	11,7	16,4	9,8	10,1	8,1	7,5
другие меры наказания	0,9	14,9	18,0	20,0	20,2	24,7

¹⁾ За исключением осужденных, освобожденных по приговору от наказания по различным основаниям.

11.4. Численность осужденных по приговорам судов, вступивших в законную силу, по отдельным видам преступлений

(человек)

	2005	2010	2011	2012	2013	2014
Осуждено - всего	1586	1345	1031	1362	1356	1295
из них за преступления:						
убийство	48	28	21	23	22	25
умышленное причинение тяжкого вреда здоровью	104	77	75	67	80	57
изнасилование	6	2	9	5	4	6
разбой	44	18	17	23	11	4
грабеж	111	67	71	78	69	44
кража	559	392	291	408	434	400

	2005	2010	2011	2012	2013	2014
незаконные действия и нарушение правил обращения с наркотическими веществами и психотропными средствами	89	141	164	167	181	204
нарушение правил дорожного движения и эксплуатации транспортных средств, повлекших по неосторожности смерть человека, двух или более лиц	12	18	9	14	15	6

11.5. Состав осужденных

(человек)

	2005	2010	2011	2012	2013	2014
Осуждено - всего	1586	1345	1031	1362	1356	1295
из них в возрасте, лет:						
14-17	218	107	51	90	61	57
18-24	510	345	300	378	360	292
25-29	245	233	195	256	288	273
30-49	519	533	394	564	564	582
50 и старше	94	127	91	74	83	91
Из общего числа осужденных:						
женщины	140	175	140	193	202	170
ранее судимые, включая лиц, имевших снятые и погашенные судимости	544	494	387	604	562	490
трудоспособные лица без определенных занятий	824	718	551	782	758	766

12. ВАЛОВОЙ РЕГИОНАЛЬНЫЙ ПРОДУКТ

12.1. Производство валового регионального продукта

(в текущих ценах; миллионов рублей)

	2005	2010	2011	2012	2013
Выпуск в основных ценах	51275,1	115336,9	143958,9	180116,0	189575,5
Промежуточное потребление	24107,3	55717,2	71784,7	101698,1	101085,4
Валовая добавленная стоимость в основных ценах ¹⁾	27167,8	59619,7	72174,2	78417,9	88490,1
Валовой региональный продукт на душу населения, рублей	157799	377895	464113	511125	584730
Валовой региональный продукт (в постоянных ценах), в процентах к предыдущему году	97,9	104,4	102,4	103,6	103,9

¹⁾ Без налогов на продукты, включая субсидии на продукты.

12.2. Валовой региональный продукт по источникам доходов

(в текущих ценах; миллионов рублей)

	2005	2010	2011	2012	2013
Валовой региональный продукт в основных ценах	27167,8	59619,7	72174,2	78417,9	88490,1
в том числе:					
оплата труда наемных работников	14936,6	37504,0	46701,9	52943,6	62725,1
другие чистые налоги на производство	1311,3	2558,1	3443,7	987,7	1054,6
в том числе:					
другие налоги на производство	1311,3	2558,1	3443,7	987,7	1054,6
другие субсидии на производство	-	-	-	-	-
валовая прибыль экономики и валовые смешанные доходы	10919,9	19557,6	22028,6	24486,6	24710,4

12.3. Структура валового регионального продукта по источникам доходов

(в процентах к итогу)

	2005	2010	2011	2012	2013
Валовой региональный продукт в основных ценах	100	100	100	100	100
в том числе:					
оплата труда наемных работников	55,0	62,9	64,7	67,5	70,9
другие чистые налоги на производство	4,8	4,3	4,8	1,3	1,2
валовая прибыль экономики и валовые смешанные доходы	40,2	32,8	30,5	31,2	27,9

12.4. Использование валового регионального продукта

(в текущих ценах; миллионов рублей)

	2005	2010	2011	2012	2013
Валовой региональный продукт в основных ценах	27167,8	59619,7	72174,2	78417,9	88490,1
из него:					
расходы на конечное потребление	20512,4	51244,7	57836,8	66190,0	75675,5
из них:					
домашних хозяйств	11617,0	26127,5	29464,3	33459,5	37192,9
государственного управления	8858,2	25050,4	28297,8	32658,8	38307,5
в том числе:					
на индивидуальные товары и услуги	4513,4	10053,9	12246,6	15020,7	17601,0
на коллективные услуги	4344,8	14996,5	16051,2	17638,1	20706,5
некоммерческих организаций, обслуживающих домашние хозяйства	37,2	66,8	74,7	71,7	175,1
валовое накопление основного капитала, включая прирост ценностей	5489,7	17872,1	20448,1	30927,6	38968,1

13. ПРЕДПРИЯТИЯ И ОРГАНИЗАЦИИ

ОБЩАЯ ХАРАКТЕРИСТИКА ПРЕДПРИЯТИЙ И ОРГАНИЗАЦИЙ

13.1. Распределение числа организаций по видам экономической деятельности¹⁾

(на конец года; единиц)

	2005	2010	2011	2012	2013	2014
Всего	10673	6334	6259	5500	5353	5297
в том числе:						
сельское хозяйство, охота и лесное хозяйство	601	244	239	188	163	159
рыболовство, рыбоводство	144	169	145	112	123	116
добыча полезных ископаемых	924	509	496	424	427	434
обрабатывающие производства	1097	367	364	303	291	286
производство и распределение электроэнергии, воды	58	67	66	64	62	59
строительство	842	458	481	464	458	469
оптовая и розничная торговля; ремонт автотранспортных средств, мотоциклов, бытовых изделий и предметов личного пользования	3180	1658	1569	1272	1214	1187
гостиницы и рестораны	199	111	104	94	92	94
транспорт и связь	813	588	606	538	527	538
в том числе связь	64	68	68	62	57	59
финансовая деятельность	172	106	109	95	95	89
операции с недвижимым имуществом, аренда и предоставление услуг	992	834	848	763	748	750
государственное управление и обеспечение военной безопасности; социальное страхование	274	297	298	293	292	278
образование	294	253	251	239	237	221
здравоохранение и предоставление социальных услуг	183	154	159	138	138	141

	2005	2010	2011	2012	2013	2014
предоставление прочих коммунальных, социальных и персональных услуг	881	517	521	510	484	474
предоставление услуг по ведению домашнего хозяйства	-	2	2	2	2	2
конкретные виды деятельности не установлены	19	-	1	1	-	-

¹⁾ Предприятия, организации и объединения, их филиалы, представительства и обособленные подразделения, учтенные в Статистическом регистре хозяйствующих субъектов (Статрегистре Росстата).

13.2. Распределение предприятий и организаций по формам собственности

(на конец года; единиц)

	2005	2010	2011	2012	2013	2014
Всего	10673	6334	6259	5500	5353	5297
в том числе по формам собственности:						
государственная собственность	526	416	408	402	404	390
муниципальная собственность	676	566	562	499	485	452
собственность общественных и религиозных организаций	652	330	337	337	314	309
частная собственность и собственность потребительской кооперации	8241	4816	4739	4070	3952	3961
смешанная российская собственность (без иностранного участия)	435	93	89	72	67	62
иностранная собственность	48	64	83	82	87	86
совместная российская и иностранная собственность	95	49	41	38	44	37

13.3. Распределение индивидуальных предпринимателей, учтенных в Статрегистре Росстата, по видам экономической деятельности

(на конец года)

	2010	2011	2012	2013	2014
Всего	7122	7554	7615	7049	6949
в том числе:					
сельское хозяйство, охота и лесное хозяйство	145	143	136	122	127
рыболовство, рыбоводство	61	63	62	56	52
добыча полезных ископаемых	10	14	17	14	13
обрабатывающие производства	390	388	399	358	353
производство и распределение электроэнергии, воды	14	12	13	15	13
строительство	505	565	598	584	567
оптовая и розничная торговля; ремонт автотранспортных средств, мотоциклов, бытовых изделий и предметов личного пользования	3097	3028	2968	2731	2721
гостиницы и рестораны	123	132	139	136	132
транспорт и связь	1316	1648	1740	1597	1514
финансовая деятельность	22	29	23	20	22
операции с недвижимым имуществом, аренда и предоставление услуг	487	519	570	554	596
государственное управление и обеспечение военной безопасности; социальное страхование	1	2	2	2	2
образование	37	40	41	36	36
здравоохранение и предоставление социальных услуг	53	57	51	48	53
предоставление прочих коммунальных, социальных и персональных услуг	858	908	849	771	745
предоставление услуг по ведению домашнего хозяйства	3	6	7	5	3

13.4. Оборот организаций по видам экономической деятельности¹⁾

(в фактически действовавших ценах; миллионов рублей)

	2005	2010	2011	2012	2013	2014
Оборот организаций - всего	40577,2	86500,9	114222,2	144497,2	156535,0	176243,1
в том числе по видам экономической деятельности:						
сельское хозяйство, охота и лесное хозяйство	169,1	224,3	256,7	257,2	168,0	184,0
рыболовство и рыбоводство	973,9	2950,0	3522,2	3003,1	3135,2	3945,6
добыча полезных ископаемых	13190,0	28718,3	42173,2	54779,5	51968,9	71067,2
в том числе:						
добыча топливно-энергетических полезных ископаемых	346,1	544,9	639,5	641,4	714,7	727,0
добыча полезных ископаемых, кроме топливно-энергетических	12843,9	28173,4	41533,7	54138,1	51254,2	70340,2
обрабатывающие производства	3005,9	2809,0	3608,9	4128,7	4069,0	3696,9
из них:						
производство пищевых продуктов, включая напитки, и табака	2179,6	1098,7	1207,3	1048,5	1054,1	970,7
текстильное и швейное производство	6,2	1,8	2,0	2,2	1,8	1,3
целлюлозно-бумажное производство; издательская и полиграфическая деятельность	85,0	47,8	56,8	84,1	105,5	113,0
производство прочих неметаллических минеральных продуктов	137,3	222,7	280,2	320,9	425,1	604,9

	2005	2010	2011	2012	2013	2014
металлическое производство и производство готовых металлических изделий	185,2	491,5	790,4	830,0	681,0	328,3
из него металлургическое производство	138,0	387,6	465,8	505,1	289,1	112,0
производство машин и оборудования	157,9	438,1	570,3	538,1	603,6	512,9
производство электрооборудования, электронного и оптического оборудования	17,3	32,5	51,0	51,9	79,3	61,5
производство транспортных средств и оборудования	37,3	41,3	55,9	82,5	85,0	88,2
из него производство судов, летательных и космических аппаратов и прочих транспортных средств	37,3	41,3	55,9	82,5	85,0	88,2
производство и распределение электроэнергии и воды	4584,5	9184,5	10821,9	10844,4	12401,6	12585,8
строительство	1333,2	6075,0	7956,8	11055,9	19036,6	18335,0
оптовая и розничная торговля; ремонт автотранспортных средств, мотоциклов, бытовых изделий и предметов личного пользования	11262,8	24360,0	31177,6	44527,7	47085,9	46654,5
в том числе:						
торговля автотранспортными средствами и мотоциклами, их техническое обслуживание и ремонт	246,9	1561,5	1497,7	1780,6	3770,7	3576,3

	2005	2010	2011	2012	2013	2014
оптовая торговля, включая торговлю через агентов, кроме торговли автотранспортными средствами и мотоциклами	9592,0	17388,7	24571,9	36071,1	34510,6	36210,3
розничная торговля, кроме торговли автотранспортными средствами и мотоциклами; ремонт бытовых изделий и предметов личного пользования	1423,9	5409,8	5108,0	6675,9	8804,6	6867,9
гостиницы и рестораны	364,6	1018,3	1490,1	1342,0	1732,3	1730,6
транспорт и связь	3095,8	6098,9	6931,7	7231,7	9793,1	9815,7
из него связь	1057,6	2689,1	2635,3	2657,9	2792,8	2957,8
операции с недвижимым имуществом, аренда и предоставление услуг	1834,8	2972,6	4074,6	4832,1	4461,1	5342,8
из них научные исследования и разработки	136,1	388,8	498,0	586,8	513,3	688,2
государственное управление и обеспечение военной безопасности; социальное страхование	204,1	295,7	327,2	396,0	444,2	482,5
образование	185,5	477,8	451,0	502,2	596,5	656,4
здравоохранение и предоставление социальных услуг	150,6	307,7	385,5	491,5	577,2	637,9
предоставление прочих коммунальных, социальных и персональных услуг	222,4	1008,8	1044,8	1105,2	1065,4	1108,2

¹⁾ Без учета деятельности финансовых организаций.

МАЛОЕ ПРЕДПРИНИМАТЕЛЬСТВО

13.5. Основные показатели деятельности малых предприятий (включая микропредприятия)

	2005	2010	2011	2012	2013	2014
Число малых предприятий (на конец года)	1306	2303	2470	3011	2990	2873
Оборот малых предприятий, млн. рублей	17980,3	32869,4	33404,2	36300,9	37048,0	39354,1
Объем отгруженных товаров собственного производства, выполненных работ и услуг собственными силами, млн. рублей	8929,2	15626,3	19743,5	21372,9	22564,8	25054,6
Среднесписочная численность работников (без внешних совместителей), человек	13445	12969	11503	11056	10212	9301

ПРИВАТИЗАЦИЯ

13.6. Поступление средств от приватизации государственного и муниципального имущества и их распределение

	2010	2011	2012	2013	2014
Получено средств от покупателей государственного и муниципального имущества ¹⁾ - всего	56243	69579	28069	83527	44511
в том числе находившегося в собственности ²⁾ :					
федеральной	556	4910	1784	6313	-
субъектов Российской Федерации	23245	-	-	-	-
муниципальной	21543	64669	26285	77214	44511

	2010	2011	2012	2013	2014
Перечислено денежных средств, полученных от покупателей государственного и муниципального имущества - всего	56243	69579	28069	83527	44511
из них:					
в муниципальные бюджеты	55822	64669	26285	77214	-
в бюджет субъекта Российской Федерации	-	-	-	-	-
в федеральный бюджет	421	4910	1784	6313	44511

¹⁾ Включая средства, поступившие от приватизации государственного и муниципального имущества, осуществленной в предыдущие годы.

²⁾ По состоянию на дату приватизации.

13.7. Приватизация жилищного фонда

(на конец года)

	2000	2005	2010	2011	2012	2013	2014
Приватизировано жилых помещений за год	3230	2410	1660	694	1004	1456	756
Их общая площадь, тыс. кв. м	157,3	121,3	69,7	27,5	44,5	64,6	32,8

14. ДОБЫЧА ПОЛЕЗНЫХ ИСКОПАЕМЫХ, ОБРАБАТЫВАЮЩИЕ ПРОИЗВОДСТВА, ПРОИЗВОДСТВО И РАСПРЕДЕЛЕНИЕ ЭЛЕКТРОЭНЕРГИИ И ВОДЫ

14.1. Основные показатели работы добывающих, обрабатывающих производств, производства и распределения электроэнергии и воды

	2005	2010	2011	2012	2013	2014
Число действующих организаций и территориально-обособленных подразделений по видам деятельности:						
добыча полезных ископаемых	270	213	226	295	301	290
обрабатывающие производства	239	237	254	290	293	284
производство и распределение электроэнергии и воды	89	111	118	109	115	112
Объем отгруженных товаров собственного производства, выполненных работ и услуг собственными силами по видам экономической деятельности ¹⁾ , млн. рублей:						
обрабатывающие производства	2748	2921	3899	3895	3797	3391
производство и распределение электроэнергии и воды	3979	8183	9705	10399	11975	12215
Индекс промышленного производства ²⁾ , в % к предыдущему году	102,6	103,9	108,3	110,0	103,0	107,8
Среднегодовая численность работников организаций, тыс. человек	19,2	15,4	16,0	16,2	16,3	15,9

	2005	2010	2011	2012	2013	2014
Сальдированный финансовый результат (прибыль минус убыток) ³⁾ , млн. рублей	+118,2	+9271,2	+7044,7	+17797,7	+5199,4	-14973,5 ⁴⁾

¹⁾ Данные по добыче полезных ископаемых не публикуются в целях обеспечения порядка публикации информации по группировкам, имеющим в своем составе «закрытые» виды экономической деятельности.

²⁾ Агрегированный индекс производства по видам экономической деятельности «Добыча полезных ископаемых», «Обрабатывающие производства», «Производство и распределение электроэнергии и воды».

³⁾ По данным бухгалтерской отчетности.

⁴⁾ Без субъектов малого предпринимательства.

14.2. Индексы производства по видам экономической деятельности

(в процентах к предыдущему году)

	2000	2005	2010	2011	2012	2013	2014
Добыча полезных ископаемых, обрабатывающие производства, производство и распределение электроэнергии и воды	99,8	102,6	103,9	108,3	110,0	103,0	107,8
Добыча полезных ископаемых	102,0	102,5	104,2	110,5	111,9	104,4	110,1
из нее:							
добыча топливно-энергетических полезных ископаемых	134,5	104,0	103,6	97,9	100,3	100,1	104,9
добыча полезных ископаемых, кроме топливно-энергетических	101,2	102,5	104,2	110,8	112,1	104,5	110,2
Обрабатывающие производства	86,8	107,6	107,3	94,7	100,1	90,1	85,1
из них:							
производство пищевых продуктов, включая напитки	89,5	119,2	106,0	95,8	101,5	99,5	99,0

	2000	2005	2010	2011	2012	2013	2014
издательская и полиграфическая деятельность	100,4	55,1	161,8	105,5	78,0	77,7	94,5
химическое производство	-	-	102,8	117,6	105,7	95,6	83,9
производство прочих неметаллических минеральных продуктов	87,2	123,4	114,9	82,5	96,2	108,2	89,5
металлургическое производство и производство готовых металлических изделий	-	105,6	87,2	92,8	92,7	62,4	46,9
Производство и распределение электроэнергии и воды	104,0	93,6	100,6	99,7	100,6	98,5	98,6
из него:							
производство, передача и распределение электроэнергии	100,4	93,2	102,4	102,7	100,2	102,6	99,7
производство, передача и распределение пара и горячей воды (тепловой энергии)	107,1	96,8	97,0	93,4	101,7	94,5	97,5

14.3. Объем отгруженных товаров собственного производства, выполненных работ и услуг собственными силами добывающих, обрабатывающих производств, производства и распределения электроэнергии и воды
(миллионов рублей)

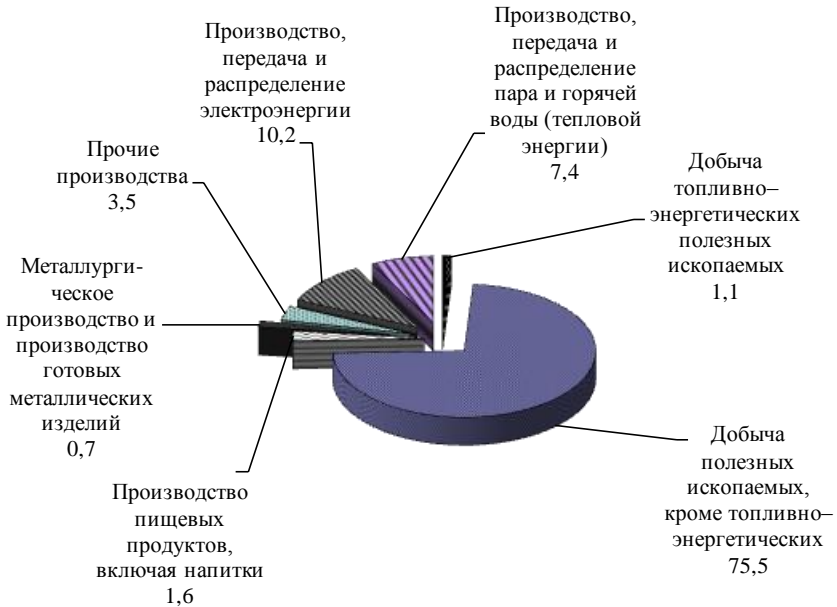
	2005	2010	2011	2012	2013	2014
Добыча полезных ископаемых¹⁾						
из нее добыча топливно-энергетических полезных ископаемых	320,3	545,1	653,8	743,3	805,4	726,8
Обрабатывающие производства	2747,5	2920,7	3898,9	3895,0	3796,6	3391,1
из них:						
производство пищевых продуктов, включая напитки	1533,0	749,6	1127,2	1095,2	1013,7	961,2
текстильное и швейное производство	4,6	2,9	2,1	2,2	3,7	3,3
обработка древесины и производство изделий из дерева	10,2	46,8	33,2	5,8	32,9	31,8
издательская и полиграфическая деятельность	61,1	111,0	109,5	90,8	149,3	114,9
химическое производство	25,0	25,7	45,1	36,9	42,2	48,7
производство резиновых и пластмассовых изделий	26,5	105,7	125,1	127,6	117,2	107,0
производство прочих неметаллических минеральных продуктов	177,2	419,0	514,7	499,2	737,0	640,4

	2005	2010	2011	2012	2013	2014
металлургическое производство и производство готовых металлических изделий	523,5	467,6	886,3	892,4	532,9	341,4
производство машин и оборудования	219,3	474,3	630,4	604,0	599,3	656,0
производство электрооборудования, электронного и оптического оборудования	25,3	49,8	65,2	98,9	74,3	64,8
производство транспортных средств и оборудования	39,7	55,6	58,5	73,7	60,0	55,6
прочие производства	44,0	328,0	197,2	201,2	266,3	254,1
Производство и распределение электроэнергии и воды	3979,4	8182,6	9704,9	10399,2	11974,9	12214,6
в том числе:						
производство, передача и распределение электроэнергии	1791,6	3920,4	4846,3	5666,7	6564,3	7084,1
производство, передача и распределение пара и горячей воды (тепловой энергии)	1962,8	3865,8	4432,2	4271,7	5127,1	4783,1
сбор, очистка и распределение воды	225,0	396,4	426,3	460,8	283,6	347,3

¹⁾ Данные по добыче полезных ископаемых не публикуются в целях обеспечения порядка публикации информации по группировкам, имеющим в своем составе «закрытые» виды экономической деятельности.

14.4. Структура объема отгруженных товаров собственного производства, выполненных работ и услуг собственными силами по видам экономической деятельности в 2014 году

(в процентах к итогу)



14.5. Электробаланс (миллионов киловатт-часов)

	2005	2010	2011	2012	2013	2014
Произведено электроэнергии	2333,0	2245,1	2305,4	2307,2	2352,2	2257,0
Потреблено электроэнергии - всего	2175,5	2110,7	2163,2	2161,2	2205,5	2113,6
в том числе:						
организациями	1474,7	1528,9	1573,4	1543,3	1643,9	1553,0
в том числе по видам деятельности:						
сельское хозяйство, охота и лесное хозяйство	24,0	7,5	6,8	7,5	8,7	8,6
добыча полезных ископаемых	338,0	409,5	430,8	408,9	471,8	438,2
обрабатывающие производства	55,6	28,9	29,9	34,7	30,3	24,6
производство и распределение электроэнергии и воды	759,6	787,2	803,4	823,9	826,5	822,1
строительство	17,9	14,2	14,1	11,2	13,6	20,5
оптовая и розничная торговля ¹⁾	0,3	0,3	11,7
транспорт и связь	64,3	40,1	39,5	40,7	40,2	25,4
предоставление прочих коммунальных, социальных и персональных услуг	27,6	12,3	13,9	9,6	7,7	7,1
прочие виды	187,7	229,2	235,0	206,5	244,8	194,8
населением	213,1	193,0	195,7	219,5	183,5	188,3
в том числе:						
сельским	10,5	10,8	9,3	9,4	9,1	8,6
городским	202,6	182,2	186,4	210,1	174,4	179,7
Потери в электросетях общего пользования	487,7	388,8	394,1	398,4	378,1	372,3
Отпущено за пределы области	157,5	134,4	142,2	146,0	146,7	143,4

¹⁾ До 2012 г. данный вид деятельности учитывался в «прочих видах».

14.6. Производство отдельных видов промышленной продукции в 2000, 2005, 2009 гг.¹⁾

	2000	2005	2009
Электроэнергия, млн. кВт-ч	2752	2333	2196
Тепловая энергия, тыс. Гкал	2364	2980	2644
Добыча угля, тыс. тонн	675	519	429
Вывозка древесины, тыс. куб. м	0,9	8,3	14,8
Пиломатериалы, тыс. куб. м	2,6	0,5	... ²⁾
Сборные железобетонные конструкции, тыс. куб. м	7,2	8,0	6,1
Стеновые материалы, млн. шт. усл. кирпича	0,9	0,4	0,6
Товарная пищевая рыбная продукция, тыс. тонн	37,6	87,5	82,4
Мясо, включая субпродукты I категории, тонн	309	103	39
Цельномолочная продукция (в пересчете на молоко), тонн	6040	3977	3845
Хлеб и хлебобулочные изделия, тонн	10312	5675	5735

¹⁾ В соответствии с Общероссийским классификатором продукции ОК 005-93 (ОКП).

²⁾ Знак (...) означает, что данные не публикуются в целях обеспечения конфиденциальности первичных статистических данных, полученных от организаций, в соответствии с Федеральным законом от 29.11.2007 № 282-ФЗ «Об официальном статистическом учёте и системе государственной статистики в Российской Федерации» (ст.4, п.5; ст.9, п.1).

14.7. Производство отдельных видов промышленной продукции в 2010-2014 гг.¹⁾

	2010	2011	2012	2013	2014
Добыча полезных ископаемых					
Уголь, тыс. тонн	444,9	435,7	436,9	437,4	455,7
Материалы строительные нерудные, тыс. куб. м	997,8	1549,9	2385,9	1452,8	1032,4
Обработка древесины и производство изделий из дерева					
Древесина необработанная, тыс. плотн. куб. м	22,0	27,9	26,9	26,2	26,2

	2010	2011	2012	2013	2014
Лесоматериалы, продольно распиленные или расколотые, разделенные на слои или лущеные, толщиной более 6 мм; шпалы деревянные, непитанные, тыс. куб. м	0,4	1,5	0,5	0,8	0,1
Производство пищевых продуктов, включая напитки					
Мясо и субпродукты пищевые убойных животных, тонн	26,5	31,4	32,9	28,3	31,3
Изделия колбасные, тонн	1192,8	1183,2	1178,3	1075,6	968,4
Полуфабрикаты мясные (мясосодержащие) охлажденные, тонн	131,2	255,4	198,4	103,1	114,7
Полуфабрикаты мясные (мясосодержащие) подмороженные и замороженные, тонн	77,5	75,4	77,8	47,0	45,2
Рыба и продукты рыбные переработанные и консервированные, тонн	87111,3	92122,9	76687,3	70755,1	58465,3
из нее:					
рыба (кроме сельди) мороженая	49571,2	49307,3	40838,9	44683,8	29167,3
сельдь всех видов обработки	26675,1	32418,6	27237,3	16591,9	19295,4
морепродукты пищевые	7701,5	6845,2	5865,5	6490,8	8094,2
Цельномолочная продукция (в пересчете на молоко), тонн	4279,3	4336,3	4182,3	4146,6	4127,6
Хлеб и хлебобулочные изделия, тонн	5691,0	5668,0	5576,0	5539,9	5537,9
Кондитерские изделия, тонн	264,9	272,2	265,9	367,3	450,8
Производство продукции издательской и полиграфической деятельности					
Газеты (экземпляров условного тиража), млн. штук	11,3	9,7	9,2	9,4	9,9

	2010	2011	2012	2013	2014
Производство неметаллических минеральных продуктов					
Конструкции и детали сборные железобетонные, тыс. куб. м	7,6	4,9	4,5	5,0	4,3
Прочие производства					
Мебель, млн. руб.	14,7	12,2	16,6	15,7	14,3
Производство электро- и теплоэнергии					
Электроэнергия, млн. кВт-ч	2245,1	2305,4	2307,2	2352,2	2257,0
Тепловая энергия, тыс. Гкал	2621,0	2614,6	2613,4	2469,9	2382,8

¹⁾ В соответствии с Общероссийским классификатором продукции по видам экономической деятельности ОК 034-2007 (ОКПД).

15. РЫБОЛОВСТВО

15.1. Основные показатели работы организаций по виду экономической деятельности «Рыболовство»

	2005	2010	2011	2012	2013	2014
Число действующих организаций по виду экономической деятельности «Рыболовство» ¹⁾	28	27	29	52	71	63
Объем отгруженных товаров собственного производства, выполненных работ и услуг собственными силами, млн. рублей	1403,4	3296,0	3707,1	3367,0	3735,6	3942,6
Индекс производства, в % к предыдущему году	112,4	103,0	105,6	86,6	95,8	92,7
Среднегодовая численность работников организаций ²⁾ , человек	999	822	1000	700	720	700

	2005	2010	2011	2012	2013	2014
Сальдированный финансовый результат (прибыль минус убыток) ^{2); 3)} , млн. рублей	-16,9	+263,1	+95,1	+266,3	+307,8	+398,4 ⁴⁾

¹⁾ На конец года. Число действующих организаций рыболовства и территориально-обособленных подразделений организаций, занимающихся рыболовством, независимо от их основного вида деятельности.

²⁾ По виду экономической деятельности «Рыболовство, рыбоводство».

³⁾ По данным бухгалтерской отчетности.

⁴⁾ Без субъектов малого предпринимательства.

15.2. Добыча и производство отдельных видов рыбо- и морепродуктов

(тысяч тонн)

	Улов рыбы и добыча других морепродуктов ¹⁾	Рыба живая, свежая или охлажденная ²⁾	Ракообразные немороженые; устрицы; водные беспозвоночные прочие, живые, свежие или охлажденные ²⁾
2000	74,6		
2005	105,8		
2010		86,9	14,2
2011		102,4	13,6
2012		88,8	11,1
2013		79,6	11,7
2014		57,1	12,3

¹⁾ В соответствии с Общероссийским классификатором продукции ОК 005-93 (ОКП).

²⁾ В соответствии с Общероссийским классификатором продукции по видам экономической деятельности ОК 034-2007 (ОКПД).

16. СЕЛЬСКОЕ ХОЗЯЙСТВО

16.1. Продукция сельского хозяйства по категориям хозяйств

(в фактически действовавших ценах; миллионов рублей)

	2000	2005	2010	2011	2012	2013	2014 ¹⁾
Хозяйства всех категорий							
Продукция сельского хозяйства	404,8	713,5	1625,6	1713,5	1825,3	1648,6	1796,3
в том числе:							
растениеводства	253,0	382,7	866,2	935,3	1005,8	903,3	1002,4
животноводства	151,8	330,8	759,4	778,2	819,5	745,3	793,8
Сельскохозяйственные организации							
Продукция сельского хозяйства	166,1	244,6	301,7	318,0	380,3	411,8	357,2
в том числе:							
растениеводства	58,2	59,6	78,2	73,3	107,1	65,5	27,8
животноводства	107,8	184,9	223,5	244,7	273,2	346,3	329,4
Хозяйства населения							
Продукция сельского хозяйства	221,3	355,4	774,2	802,1	745,5	738,7	830,8
в том числе:							
растениеводства	187,0	271,7	583,0	649,1	611,3	612,8	702,1
животноводства	34,3	83,7	191,2	153,0	134,3	125,9	128,7
Крестьянские (фермерские) хозяйства²⁾							
Продукция сельского хозяйства	17,4	113,6	549,7	593,4	699,5	498,1	608,2
в том числе:							
растениеводства	7,8	51,4	205,0	212,9	287,4	225,0	272,5
животноводства	9,6	62,2	344,7	380,5	412,1	273,1	335,7

¹⁾ Данные предварительные.

²⁾ Включая индивидуальных предпринимателей.

**16.2. Индексы производства продукции
сельского хозяйства по категориям хозяйств**
(в сопоставимых ценах; в процентах к предыдущему году)

Годы	Хозяйства всех категорий	из них		
		сельскохозяй- ственные организации	хозяйства населения	крестьянские (фермерские) хозяйства ¹⁾
2000	83,7	79,7	84,1	142,9
2005	95,6	94,2	93,9	104,1
2010	100,2	103,8	96,9	104,2
2011	94,3	91,4	78,9	117,4
2012	108,3	115,7	105,0	109,5
2013	90,4	88,7	84,9	97,0
2014²⁾	101,1	81,6	102,7	111,5

¹⁾ Включая индивидуальных предпринимателей.

²⁾ Данные предварительные.

**16.3. Производство основных видов
сельскохозяйственной продукции
в хозяйствах всех категорий**

(тонн)

	2000	2005	2010	2011	2012	2013	2014
Скот и птица на убой (в убойном весе)	537	348	436	444	441	431	441
Молоко	5808	4535	5706	5805	5892	5896	5902
Яйца, млн. штук	6438	16780	19887	20669	21084	22984	24407
Картофель	12573	12083	15239	12740	14224	11180	10154
Овощи	4196	4058	5015	4146	4950	3913	4131

**16.4. Посевные площади
сельскохозяйственных культур**
(в хозяйствах всех категорий; гектаров)

	2000	2005	2010	2011	2012	2013	2014
Вся посевная площадь	11584	6806	6091	6193	6260	5991	5736
в том числе:							
картофель	1759	1418	1438	1394	1336	1308	1207
овощи	311	241	195	202	214	211	209
кормовые культуры	9514	5147	4458	4597	4710	4472	4320

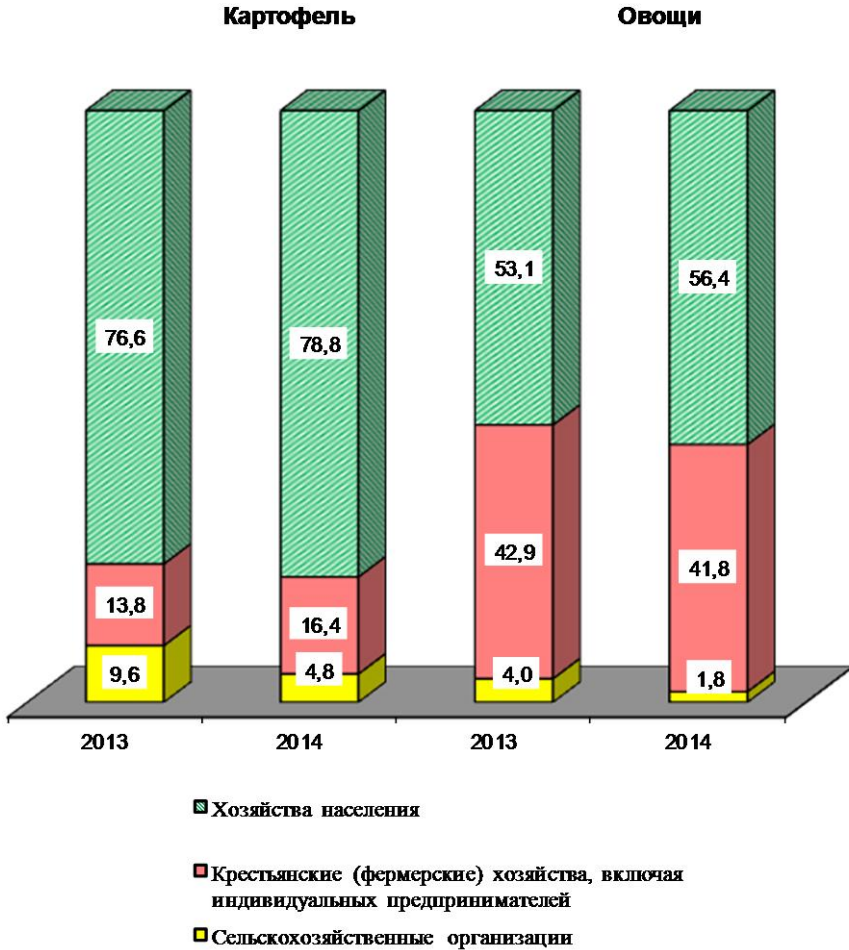
16.5. поголовье скота и птицы

(на конец года; в хозяйствах всех категорий; тысяч голов)

Годы	Крупный рогатый скот	в том числе коровы	Олени	Свиньи	Птица
2000	7,4	4,0	17,7	1,3	84,2
2005	3,9	1,9	18,2	1,5	108,6
2010	3,6	1,7	21,6	2,4	131,5
2011	3,8	1,7	23,2	2,5	96,1
2012	3,6	1,7	21,5	2,6	140,3
2013	3,7	1,8	21,2	2,6	103,9
2014	3,7	1,7	12,8	1,8	110,4

16.6. Структура производства основных видов продукции растениеводства по категориям хозяйств

(в процентах к итогу)



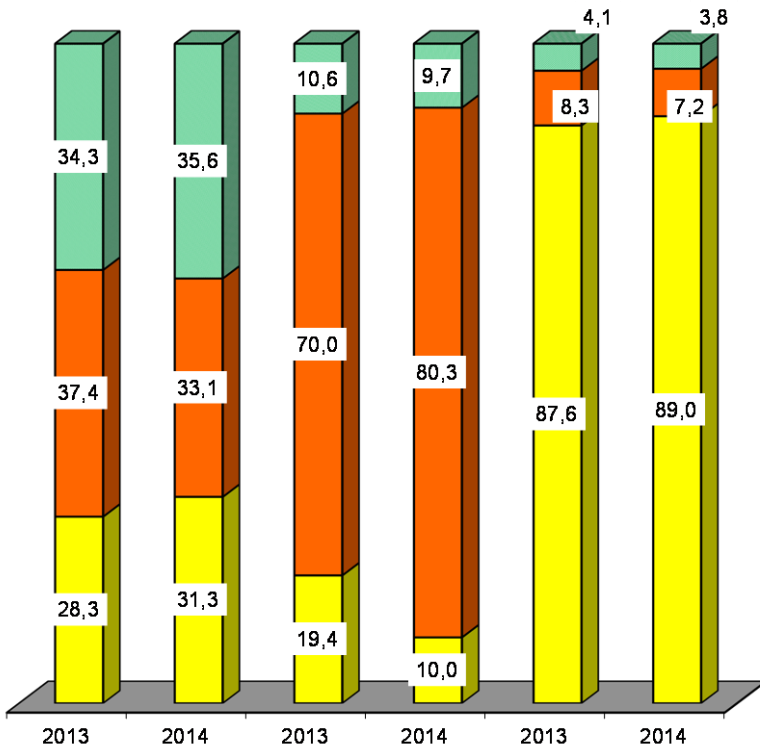
16.7. Структура производства основных видов продукции животноводства по категориям хозяйств

(в процентах к итогу)

Скот и птица на убой
(в убойном весе)

Молоко

Яйца



- Хозяйства населения
- Крестьянские (фермерские) хозяйства, включая индивидуальных предпринимателей
- Сельскохозяйственные организации

17. СТРОИТЕЛЬСТВО**17.1. Основные показатели строительной деятельности**

	2000	2005	2010	2011	2012	2013	2014
Число действующих строительных организаций (на конец года), единиц	295	148	123	173	167	167	150
Объем работ, выполненных по виду деятельности «Строительство», млн. рублей	1077,4	2358,7	6992,7	8946,3	12716,2	19480,2	19155,6
Индекс физического объема работ, выполненных по виду деятельности «Строительство», в процентах к предыдущему году	103,6	111,1	107,4	111,0	127,5	139,9	87,6
Всего введено в действие жилых домов, тыс. кв. м общей площади	6,2	9,0	15,9	18,2	20,0	15,3	13,0
из них построенных индивидуальными застройщиками	0,7	0,4	6,0	7,3	1,5	1,4	1,7

**17.2. Ввод в действие зданий
жилого и нежилого назначения**

	2000	2005	2010	2011	2012	2013	2014
Число зданий – всего	15	9	103	114	60	58	32
в том числе:							
жилого назначения	11	7	55	81	33	25	22
нежилого назначения	4	2	48	33	27	33	10
Общая площадь зданий – всего, тыс. кв. м	15,3	10,6	60,4	52,3	165,3	45,1	27,3
в том числе:							
жилого назначения	7,9	10,2	20,3	21,2	26,8	19,0	17,8
нежилого назначения	7,4	0,4	40,1	31,1	138,5	26,1	9,5

18. ТРАНСПОРТ И СВЯЗЬ

18.1. Перевозки грузов и грузооборот по видам транспорта

	2000	2005	2010	2011	2012	2013	2014
Перевозки грузов, тыс. тонн							
Транспорт – всего	18147,3	6498,1	4990,5	6213,5	4406,2	4567,5	4466,5
из него:							
автомобильный ¹⁾	18101,0	6174,3	4645,9	5888,4	4027,0	4212,0	4110,4
морской	43,0	321,2	343,9	323,7	378,1	354,6	... ²⁾
Грузооборот, млн. т-км							
Транспорт – всего	610,4	863,6	1234,1	1264,6	1309,3	1185,5	1143,2
из него:							
автомобильный ¹⁾	578,0	219,1	324,5	352,3	265,0	292,7	285,1
морской	16,3	631,7	908,8	910,8	1043,4	892,0	... ²⁾

¹⁾ За 2000, 2005 гг. – по крупным и средним организациям, с учетом оценки работы индивидуальных предпринимателей-владельцев грузовых автомобилей, занимающихся коммерческими грузовыми перевозками. С 2010 г. – с учетом работы субъектов малого предпринимательства.

²⁾ Знак (...) означает, что данные не публикуются в целях обеспечения конфиденциальности первичных статистических данных, полученных от организаций, в соответствии с Федеральным законом от 29.11.2007 № 282-ФЗ «Об официальном статистическом учёте и системе государственной статистики в Российской Федерации» (ст.4, п.5; ст.9, п.1).

18.2. Перевозки пассажиров и пассажирооборот транспорта общего пользования

	2000	2005	2010	2011	2012	2013	2014
Перевозки пассажиров, тыс. человек							
Транспорт – всего	29081,2	10230,6	14280,1	14857,8	14718,2	14167,3	13850,5
из него автомобильный ¹⁾	28978,6	10130,3	14262,0	14831,2	14662,0	14111,7	13790,6

	2000	2005	2010	2011	2012	2013	2014
Пассажиروоборот, млн. пасс-км							
Транспорт – всего	534,0	504,3	106,0	118,2	111,8	108,3	116,0
из него авто- мобильный ¹⁾	153,0	65,8	88,2	89,6	87,5	81,8	86,5

¹⁾ За 2000 г. – по крупным и средним организациям. С 2005 г. – с учетом работы субъектов малого предпринимательства и оценки работы индивидуальных предпринимателей, занимающихся перевозкой пассажиров легковым автотранспортом.

18.3. Парк автомобильного транспорта¹⁾

(на конец года; штук)

	Грузовые автомобили	Специаль- ные автомобили	Пикапы и фургоны	Автобусы	Легковые автомобили
2000	2781	1807	150	627	937
2005	1820	1541	189	420	1314
2010	1284	1108	169	308	1490
2011	1390	1246	159	334	1494
2012	1503	1190	182	372	1519
2013	1586	1230	220	359	1549
2014	1626	... ²⁾	226	355	1591

¹⁾ По организациям всех видов деятельности (без субъектов малого предпринимательства).

²⁾ Показатель не разрабатывался.

18.4. Объем услуг связи

(в фактически действовавших ценах; млн. рублей)

	2000	2005	2010	2011	2012	2013	2014
Связь – всего	271,4	942,9	2080,0	2288,2	2498,2	2634,0	2602,8
в том числе:							
почтовая	33,4	76,0	151,8	162,9	156,9	151,1	142,1
документальная	14,1	107,4	207,6	239,1	273,9	302,3	836,3
междугородная, внутризоновая и международная телефонная	125,4	240,2	138,8	121,6	104,9	87,2	79,0
местная телефонная и предоставленная с таксофонов	79,5	236,8	304,3	310,6	301,2	289,3	270,3
радиосвязь, радиовещание, телевидение и спутниковая	14,1	66,4	155,1	181,6	193,6	211,6	17,9
проводное вещание	4,9	10,1	8,5	7,1	5,4	4,7	3,6
подвижная		145,2	992,5	1144,9	1339,8	1430,0	1062,5
присоединение и пропуск трафика		60,8	121,4	120,4	122,5	157,8	151,2
спецсвязь							39,0
взаимодействие операторов почтовой связи с операторами электросвязи							0,9
Из общего объема – услуги связи, оказан- ные населению	123,9	459,6	1300,9	1417,8	1575,8	1678,1	1677,9

18.5. Услуги почтовой связи

	Отправлено (исходящий платный обмен)				
	письменной корреспонденции, млн.	посылоч, тыс.	печатных изданий, млн.	почтовых переводов денежных средств, тыс.	телеграмм, тыс.
2000	2,3	12	1,2	124	260
2005	2,6	19	1,5	230	134
2010	3,0	20	0,7	319	37
2011	2,8	18	0,6	313	28
2012	2,9	15	0,5	262	29
2013	2,3	12	0,5	220	28
2014	2,1	10	0,4	191	30

18.6. Основные показатели телефонной и подвижной связи

	Исходящие внутризоновые, междугородные и международные телефонные соединения сетей фиксированной связи (платные), тыс. часов	Число подключенных к сетям абонентских устройств подвижной радиотелефонной (сотовой) связи (на конец года), тыс.	Число активных абонентов подвижной радиотелефонной (сотовой) связи (на конец года), тыс.	из них использующих услуги доступа в Интернет (на конец года), тыс.
2000	309,1			
2005	581,5	93,9		
2010	620,9	267,5		
2011	531,3	292,8	247,5	102,8
2012	449,2	305,9	236,6	117,8
2013	376,1	348,2	265,7	140,7
2014	304,8	335,0	257,5	156,2

19. ТОРГОВЛЯ И УСЛУГИ НАСЕЛЕНИЮ

РОЗНИЧНАЯ ТОРГОВЛЯ

19.1. Оборот розничной торговли

(в фактически действовавших ценах; миллионов рублей)

	2000	2005	2010	2011	2012	2013	2014
Оборот розничной торговли – всего	2931,6	7047,7	14742,8	17002,4	19380,2	23214,5	26062,9
в том числе:							
оборот торговых организаций и индивидуальных предпринимателей вне рынка	2237,0	6229,3	14161,1	16273,6	18521,7	23030,8	25946,7
продажа товаров на розничных рынках и ярмарках	694,6	818,4	581,7	728,8	858,5	183,7	116,2
Из общего объема оборота розничной торговли:							
пищевые продукты, включая напитки, и табачные изделия ¹⁾	1817,9	3997,7	7916,1	9317,6	10540,6	11826,0	12635,8
непродовольственные товары ²⁾	1113,7	3050,0	6826,7	7684,8	8839,6	11388,5	13427,1
Индекс физического объема оборота розничной торговли, в % к предыдущему году	99,9	108,3	104,4	105,5	106,3	109,0	104,6
в том числе:							
пищевые продукты, включая напитки, и табачные изделия ¹⁾	99,2	103,5	100,5	107,6	107,6	101,7	97,7
непродовольственные товары ²⁾	101,1	115,0	109,3	103,1	104,8	117,8	111,8

¹⁾ За 2000, 2005 гг. - продовольственные товары.

²⁾ За 2000, 2005 гг. - непродовольственные товары, включая табачные изделия.

19.2. Оборот розничной торговли на душу населения

(в фактически действовавших ценах; рублей)

	2000	2005	2010	2011	2012	2013	2014
Все товары	14806	40935	93446	109333	126320	153398	174694
из них:							
пищевые продукты, включая напитки, и табачные изделия ¹⁾	9183	23091	50176	59916	68704	78145	84695
непродовольственные товары ²⁾	5623	17844	43270	49417	57616	75253	89999

¹⁾ За 2000, 2005 гг. - продовольственные товары.

²⁾ За 2000, 2005 гг. - непродовольственные товары, включая табачные изделия.

19.3. Товарные запасы¹⁾

(на конец года)

	2000	2005	2010	2011	2012	2013	2014
Товарные запасы в розничной торговле:							
млн. рублей	161,9	449,3	585,8	596,9	706,8	1001,1	1063,5
дней торговли	78	51	55	56	53	67	63

¹⁾ Товарные запасы в организациях с основным видом деятельности «Розничная торговля»; за 2005 г. – в организациях, осуществляющих продажу товаров населению.

19.4. Оборот общественного питания

(в фактически действовавших ценах)

	2000	2005	2010	2011	2012	2013	2014
Оборот общественного питания – всего, млн. рублей	106,5	373,1	1234,1	1463,0	1638,0	1932,5	1912,1
Индекс физического объема оборота общественного питания, в % к предыдущему году	104,1	107,7	145,4	110,2	96,5	104,8	88,1
Оборот общественного питания в расчете на душу населения, рублей	538	2167	7822	9408	10677	12770	12816

УСЛУГИ НАСЕЛЕНИЮ

19.5. Платные услуги населению

	Объем платных услуг населению			из них бытовых услуг ¹⁾		
	всего, млн. рублей; в фактически действовавших ценах	в % к предыдущему году (в сопоставимых ценах)	на душу населения, рублей; в фактически действовавших ценах	всего, млн. рублей; в фактически действовавших ценах	в % к предыдущему году (в сопоставимых ценах)	на душу населения, рублей; в фактически действовавших ценах
2000	1375,1	83,7	6945	55,8	112,0	281,8
2005	4083,4	98,8	23718	90,2	103,0	523,9
2010	9558,6	94,5	60586	454,2	112,8	2878,7
2011	10927,7	100,1	70275	478,7	96,0	3078,1
2012	12430,7	104,0	81023	551,9	108,1	3597,0
2013	12922,2	99,7	85389	689,8	100,2	4558,4
2014	13137,0	103,0	88055	762,7	99,7	5112,1

¹⁾ С 2005 г. – без учета транспортно-экспедиторских услуг, которые в соответствии с внесенными изменениями в Общероссийский классификатор услуг населению учитываются в показателе «транспортные услуги».

19.6. Индексы физического объема платных услуг населению

(в сопоставимых ценах; в процентах к предыдущему году)

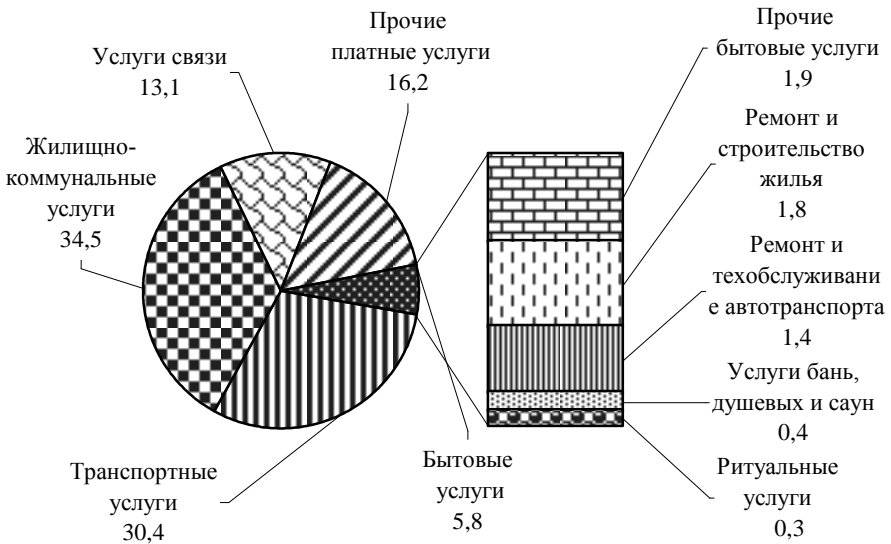
	2000	2005	2010	2011	2012	2013	2014
Все оказанные услуги	83,7	98,8	94,5	100,1	104,0	99,7	103,0
из них:							
бытовые	112,0	103,0	112,8	96,0	108,1	100,2	99,7
транспортные	68,6	87,0	69,1	111,2	108,4	94,6	105,0
услуги связи	104,6	125,2	126,8	91,2	115,2	99,7	100,9
жилищные	109,6	124,2	106,0	96,4	97,2	101,2	96,9
коммунальные	102,5	104,6	100,4	97,9	98,7	98,9	108,3
услуги культуры	91,9	98,2	120,9	102,9	96,8	81,4	85,8
туристские	... ¹⁾	130,3	172,4	107,4	103,9	124,7	99,5
услуги гостиниц и аналогичных средств размещения	... ¹⁾	125,8	97,7	126,2	96,2	90,5	87,0

	2000	2005	2010	2011	2012	2013	2014
услуги физической культуры и спорта	128,0	124,4	108,1	159,7	100,1	86,6	102,7
медицинские	104,2	86,5	100,0	100,5	95,5	96,3	96,7
санаторно-оздоровительные	в 2,3р.	87,4	97,7	124,6	152,1	101,3	93,2
ветеринарные	... ¹⁾	85,3	110,3	98,5	103,5	105,5	98,3
услуги правового характера	в 3,1р.	98,0	114,2	82,3	85,4	101,2	72,1
услуги системы образования	160,0	101,0	92,1	92,8	96,3	90,6	93,6

¹⁾ Индекс цен не рассчитывался.

19.7. Структура платных и бытовых услуг населению в 2014 году

(в процентах к итогу)



20. ФИНАНСЫ**20.1. Консолидированный бюджет Магаданской области**

(в фактически действовавших ценах; миллионов рублей)

	2005	2010	2011	2012	2013	2014¹⁾
Доходы – всего	9024,4	20969,3	22622,0	26351,6	27591,2	26831,6
из них:						
налог на прибыль организаций	640,8	1922,8	2956,8	3904,5	3102,9	3113,8
налог на доходы физических лиц	1772,6	4268,7	4842,5	5818,3	6743,1	7288,3
акцизы по подакцизным товарам	223,8	394,4	452,8	489,6	495,7	438,9
налоги на совокупный доход	192,4	451,4	529,2	683,1	745,1	761,4
налоги на имущество	587,3	792,8	815,1	940,3	1024,8	1053,3
регулярные платежи за пользование природными ресурсами	637,3	1131,8	1703,4	2307,7	2116,5	2216,5
от использования имущества, находящегося в государственной и муниципальной собственности	181,1	193,6	213,5	215,7	232,5	207,7
задолженность и перерасчеты по отмененным налогам, сборам и иным обязательным платежам	-48,9	18,0	2,4	2,0	67,3	174,1
безвозмездные поступления ²⁾	4639,7	11084,2	10558,9	11588,1	12596,6	11172,1
возврат остатков субсидий, субвенций и иных межбюджетных трансфертов, имеющих целевое назначение, прошлых лет	-	-	-	-	-144,9	-111,0

	2005	2010	2011	2012	2013	2014 ¹⁾
Расходы – всего	9121,6	19897,6	21854,3	26661,2	30206,9	31189,5
в том числе:						
на общегосударственные вопросы	892,0	1652,0	1538,5	1769,7	2352,9	2513,2
на национальную оборону	-	4,1	4,6	4,3	4,4	4,6
на национальную безопасность и правоохранительную деятельность	385,6	924,2	944,6	618,1	725,5	747,2
на национальную экономику	1181,9	2295,6	2220,9	3644,8	4529,3	4129,8
на жилищно-коммунальное хозяйство	2536,9	4593,1	5152,0	5678,2	5875,5	6043,6
на охрану окружающей среды	1,0	1,9	50,3	103,8	54,2	72,0
на образование	1698,3	3992,2	4482,2	5654,3	6605,7	7032,5
на культуру, кинематографию ³⁾	352,5	818,9	841,8	984,8	1306,8	1470,0
на здравоохранение ⁴⁾	1492,6	3536,4	4072,7	5377,9	5431,8	5242,1
на социальную политику	580,8	1705,9	2111,4	2122,0	2628,4	2985,6
на физическую культуру и спорт			266,9	471,2	419,7	458,2
на средства массовой информации			73,7	98,3	109,2	102,8
на обслуживание государственного и муниципального долга			94,7	133,8	163,5	387,9
межбюджетные трансферты	-	373,3	-	-	-	-
Дефицит (-), профицит	-97,2	1071,7	767,7	-309,6	-2615,7	-4357,9

¹⁾ Данные приведены без заключительных оборотов.

²⁾ В 2011 г. в составе данной статьи доходов учтен возврат остатков субсидий, субвенций и иных межбюджетных трансфертов прошлых лет, имеющих целевое назначение.

³⁾ За 2005, 2010 гг. - включая расходы на средства массовой информации.

⁴⁾ За 2005, 2010 гг. - включая расходы на физическую культуру и спорт.

**20.2. Сальдированный финансовый результат
(прибыль минус убыток) деятельности
организаций по видам экономической деятельности¹⁾**
(миллионов рублей)

	2005	2010	2011	2012	2013	2014 ²⁾
Всего	500,2	11640,8	9464,1	21394,8	10318,8	-12432,2
в том числе:						
сельское хозяйство, охота и лесное хозяйство	1,1	6,1	-1,3	-1,0	-13,4	... ³⁾
рыболовство, рыбоводство	-16,9	263,1	95,1	266,3	307,8	398,4
добыча полезных ископаемых	31,3	8836,3	6311,2	17091,2	3756,4	-14562,4
обрабатывающие производства	-15,3	206,5	254,9	374,6	399,7	-310,7
производство и распределение электроэнергии и воды	102,2	228,4	478,6	331,9	1043,3	-100,4
строительство	132,4	486,4	491,3	232,0	240,8	52,9
оптовая и розничная торговля; ремонт автотранспортных средств, мотоциклов, бытовых изделий и предметов личного пользования	425,1	1540,8	1829,4	2688,0	3475,8	2298,7
гостиницы и рестораны	10,4	32,9	78,1	70,4	136,7	... ³⁾
транспорт и связь	-125,7	184,1	242,4	358,1	482,8	-179,1
финансовая деятельность	1,6	35,4	11,7	2,8	45,7	-
операции с недвижимым имуществом, аренда и предоставление услуг	-30,8	-177,7	-434,3	-39,6	305,3	-67,8
государственное управление и обеспечение военной безопасности; социальное страхование	2,0	-	-	-	-	... ³⁾
образование	-0,9	0,3	0,2	-0,6	19,9	... ³⁾
здравоохранение и предоставление социальных услуг	1,4	0,2	0,2	1,0	57,0	-
предоставление прочих коммунальных, социальных и персональных услуг	-17,7	-2,0	106,6	19,7	61,0	-4,8

¹⁾ По данным бухгалтерской отчетности. Кроме банков, страховых и бюджетных организаций.

²⁾ Без субъектов малого предпринимательства.

³⁾ Знак (...) означает, что данные не публикуются в целях обеспечения конфиденциальности первичных статистических данных, полученных от организаций, в соответствии с Федеральным законом от 29.11.2007 № 282-ФЗ «Об официальном статистическом учете и системе государственной статистики в Российской Федерации» (ст.4, п.5; ст.9, п.1).

20.3. Удельный вес убыточных организаций по видам экономической деятельности¹⁾

(в процентах от общего числа организаций)

	2005	2010	2011	2012	2013	2014 ²⁾
Всего	47	25	20	22	25	33
в том числе:						
сельское хозяйство, охота и лесное хозяйство	54	36	30	57	53	100
рыболовство, рыбоводство	77	29	37	36	20	-
добыча полезных ископаемых	71	32	27	28	43	31
обрабатывающие производства	52	27	28	36	31	17
производство и распределение электроэнергии и воды	67	34	21	42	42	50
строительство	46	26	20	23	28	17
оптовая и розничная торговля; ремонт автотранспортных средств, мотоциклов, бытовых изделий и предметов личного пользования	37	18	16	18	17	14
гостиницы и рестораны	38	27	12	16	12	-
транспорт и связь	51	29	22	23	26	20
финансовая деятельность	22	12	25	22	15	-
операции с недвижимым имуществом, аренда и предоставление услуг	50	45	38	29	32	60
государственное управление и обеспечение военной безопасности; социальное страхование	-	-	-	-	-	-
образование	71	50	-	100	-	-
здравоохранение и предоставление социальных услуг	37	50	-	-	10	-
предоставление прочих коммунальных, социальных и персональных услуг	25	9	7	9	12	50

¹⁾ По данным бухгалтерской отчетности. Кроме банков, страховых и бюджетных организаций.

²⁾ Без субъектов малого предпринимательства.

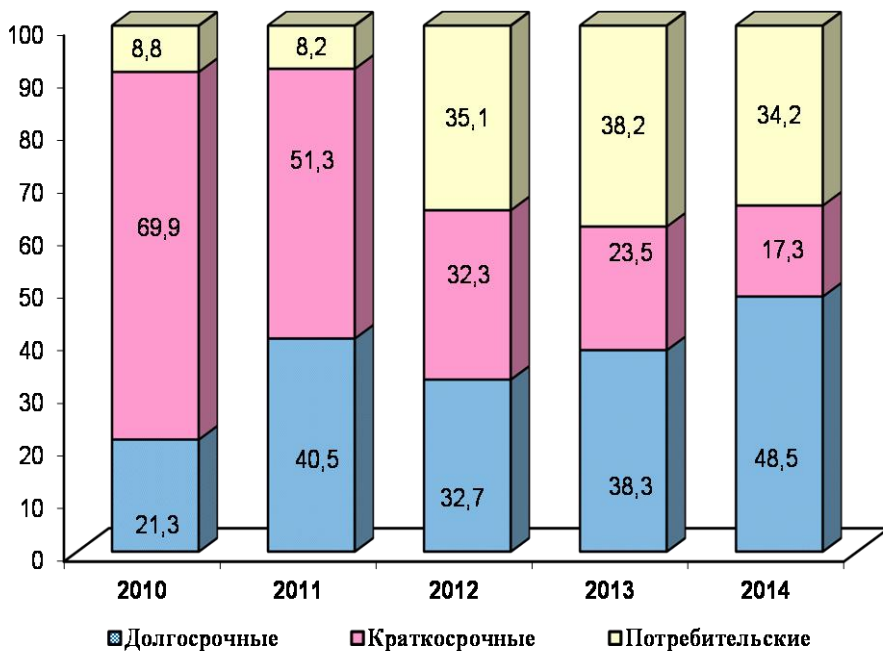
20.4. Задолженность организаций

(на конец года; миллионов рублей)

	2005	2010	2011	2012	2013	2014
Суммарная задолженность по обязательствам	18517,5	28100,0	47691,9	56496,3	57080,6	152240,8
из нее просроченная	4867,1	1587,4	1633,7	1291,6	1876,1	2096,7
Из суммарной задолженности по обязательствам:						
кредиторская задолженность	11414,5	9555,4	13773,9	25223,7	22968,0	26587,2
из нее просроченная	4744,6	1562,7	1628,6	1286,5	1870,4	2076,3
задолженность по кредитам банков и займам	7103,0	18544,6	33918,0	31272,6	34112,6	125653,6
из нее просроченная	122,5	24,7	5,1	5,1	5,7	20,4
Дебиторская задолженность	6166,8	13367,6	18005,6	24336,3	22389,0	25989,6
из нее просроченная	1948,8	1756,0	1715,4	1707,3	1233,5	2043,9

20.5. Изменение структуры кредитных вложений в экономику области

(в процентах)



21. ИНВЕСТИЦИИ

21.1. Инвестиции в основной капитал

(в фактически действовавших ценах; миллионов рублей)

	2000	2005	2010	2011	2012	2013	2014
Инвестиции в основной капитал – всего	2138,2	5126,5	16808,7	19061,0	27571,1	37879,0	38351,4
из них инвестиции в жилищное строительство	22,1	181,3	463,0	747,4	876,3	1121,2	1132,0
Индекс физического объема инвестиций в основной капитал, в процентах к предыдущему году	115,7	105,3	99,9	104,6	134,2	119,7	94,2

21.2. Структура инвестиций в основной капитал по источникам финансирования¹⁾

(в процентах к итогу)

	2000	2005	2010	2011	2012	2013	2014
Инвестиции в основной капитал – всего	100	100	100	100	100	100	100
в том числе по источникам финансирования:							
собственные средства	16,0	28,0	35,2	26,5	29,7	19,7	15,1
привлеченные средства	84,0	72,0	64,8	73,5	70,3	80,3	84,9
из них:							
средства федерального бюджета	24,1	40,2	22,4	34,9	13,7	20,2	14,5
средства бюджетов субъектов Российской Федерации и местных бюджетов	3,5	3,8	12,8	7,9	6,4	4,9	3,2
средства внебюджетных фондов	22,2	7,9	1,7	1,1	14,4	0,2	0,2

	2000	2005	2010	2011	2012	2013	2014
кредиты банков, заемные и прочие источники	34,2	20,1	27,9	29,6	35,8	55,0	67,0

¹⁾ Без субъектов малого предпринимательства и объема инвестиций, не наблюдаемых прямыми статистическими методами.

21.3. Структура инвестиций в основной капитал по видам основных фондов (в фактически действовавших ценах)

	2000	2005	2010	2011	2012	2013	2014
Миллионов рублей							
Инвестиции в основной капитал – всего	2138,2	5126,5	16808,7	19061,0	27571,1	37879,0	38351,4
в том числе по видам основных фондов:							
жилища	22,1	181,3	463,0	747,4	876,3	1121,2	1132,0
здания (кроме жилых) и сооружения	1253,0	2425,2	6052,0	9452,6	13711,8	19190,0	20762,4
машины, оборудование, транспортные средства, хозяйственный инвентарь	852,8	2424,5	9738,0	8568,5	12435,3	16147,9	15419,1
прочие	10,3	95,5	555,7	292,5	547,7	1419,9	1037,9
В процентах к итогу							
Инвестиции в основной капитал – всего	100	100	100	100	100	100	100
в том числе по видам основных фондов:							
жилища	1,0	3,5	2,8	3,9	3,2	3,1	3,0
здания (кроме жилых) и сооружения	58,6	47,3	36,0	49,6	49,7	61,8	54,1
машины, оборудование, транспортные средства, хозяйственный инвентарь	39,9	47,3	57,9	45,0	45,1	34,3	40,2
прочие	0,5	1,9	3,3	1,5	2,0	0,8	2,7

22. ЦЕНЫ И ТАРИФЫ

22.1. Индексы цен в секторах экономики

(декабрь к декабрю предыдущего года; в процентах)

	2000	2005	2010	2011	2012	2013	2014
Индекс потребительских цен	118,3	112,4	108,5	109,2	108,7	109,0	107,8
Индекс цен производителей промышленных товаров	96,9	113,0	176,2	114,6	104,1	94,3	108,7
Индекс цен производителей сельскохозяйственной продукции	126,7	109,1	97,8	116,4	111,2	108,1	98,5
Сводный индекс цен строительной продукции	124,7	112,6	113,7	108,5	109,1	107,4	111,9
из него индекс цен производителей в строительстве (строительно-монтажные работы)	125,3	116,3	119,8	110,1	112,1	109,7	109,7
Индекс тарифов на грузовые перевозки	138,2	133,4	100,0	133,2	98,8	101,8	100,2
Индекс тарифов на услуги связи для юридических лиц			105,6	103,2	102,8	103,8	101,0

22.2. Индексы потребительских цен (тарифов) на товары и услуги

(декабрь к декабрю предыдущего года; в процентах)

	Все товары и услуги	в том числе		
		продовольственные товары ¹⁾	непродовольственные товары	услуги
2000	118,3	117,5	121,6	117,5
2005	112,4	113,2	106,3	118,4
2010	108,5	110,9	107,5	106,2
2011	109,2	105,4	109,7	114,4
2012	108,7	106,9	110,9	108,5
2013	109,0	111,0	108,1	108,0
2014	107,8	112,8	106,9	102,8

¹⁾ Включая алкогольные напитки.

22.3. Индексы потребительских цен на отдельные группы продовольственных товаров

(декабрь к декабрю предыдущего года; в процентах)

	2000	2005	2010	2011	2012	2013	2014
Продовольственные товары	117,5	113,2	110,9	105,4	106,9	111,0	112,8
Мясо и птица	113,2	120,5	107,2	102,7	107,5	105,0	139,7
Колбасные изделия и продукты из мяса и птицы	117,5	116,8	100,5	102,2	103,5	101,2	130,5
Консервы мясные	102,1	115,8	109,1	103,5	114,9	105,3	106,5
Рыбопродукты	129,6	114,2	123,1	109,3	111,4	115,5	105,2
Масло сливочное	103,3	107,7	120,7	108,9	106,1	99,4	108,2
Масло подсолнечное	89,9	102,3	123,3	110,1	95,5	106,1	95,5
Молоко и молочная продукция	115,9	110,3	112,7	105,2	100,9	110,5	110,5
Сыр	113,4	120,3	121,8	93,3	107,5	122,2	108,0
Сахар	189,6	101,3	150,2	91,0	90,4	99,9	118,2
Яйца куриные	131,0	103,7	99,3	108,4	108,7	113,0	98,2
Кондитерские изделия	112,9	112,4	107,8	107,9	104,9	104,8	104,2
Хлеб и хлебобулочные изделия	103,7	106,2	105,9	106,9	125,7	111,1	103,1
Крупа и бобовые	91,5	108,2	128,0	116,2	88,4	102,6	115,0
Макаронные изделия	115,3	100,6	105,5	101,7	118,9	109,3	97,6
Картофель	143,5	107,8	114,8	109,4	102,0	129,4	100,8
Овощи	124,1	123,5	129,1	92,7	111,5	125,6	106,2
Фрукты и citrusовые	121,6	110,1	113,5	108,2	105,0	110,6	112,8
Алкогольные напитки	114,7	109,5	108,8	108,2	109,4	116,5	105,9

**22.4. Индексы потребительских цен
на отдельные группы непродовольственных товаров**
(декабрь к декабрю предыдущего года; в процентах)

	2000	2005	2010	2011	2012	2013	2014
Непродовольственные товары	121,6	106,3	107,5	109,7	110,9	108,1	106,9
Ткани	110,1	103,8	120,6	111,0	96,2	100,4	109,1
Одежда и белье	131,7	106,9	112,1	109,8	110,2	108,3	107,3
Верхний трикотаж	126,2	105,7	105,6	116,9	109,1	111,2	107,0
Бельевой трикотаж	134,6	111,5	109,4	108,5	109,6	112,7	105,7
Чулочно-носочные изделия	123,7	105,9	108,8	110,4	108,9	105,3	103,6
Обувь	130,9	104,5	111,5	106,5	111,1	108,5	109,2
Моющие и чистящие средства	105,9	110,5	105,2	104,7	113,1	106,2	109,4
Парфюмерно-косметические товары	103,8	108,9	108,1	109,9	105,7	107,9	105,9
Галантерея	127,6	110,4	111,2	109,8	116,0	107,3	106,4
Табачные изделия	100,7	110,4	125,8	117,9	126,3	127,6	128,8
Мебель	121,4	106,2	100,2	106,2	106,3	99,7	104,1
Часы	124,5	102,9	101,7	111,7	133,3	108,7	104,8
Электротовары	119,1	105,0	105,8	103,5	101,4	108,7	104,2
Телерадиотовары	110,4	95,7	109,2	107,8	105,5	104,8	108,7
Ювелирные изделия	112,8	107,2	133,6	137,1	104,8	100,0	100,0
Строительные материалы	113,5	104,4	105,5	106,1	103,7	102,3	102,9
Бензин автомобильный	138,5	115,3	98,3	105,0	112,6	109,0	114,4

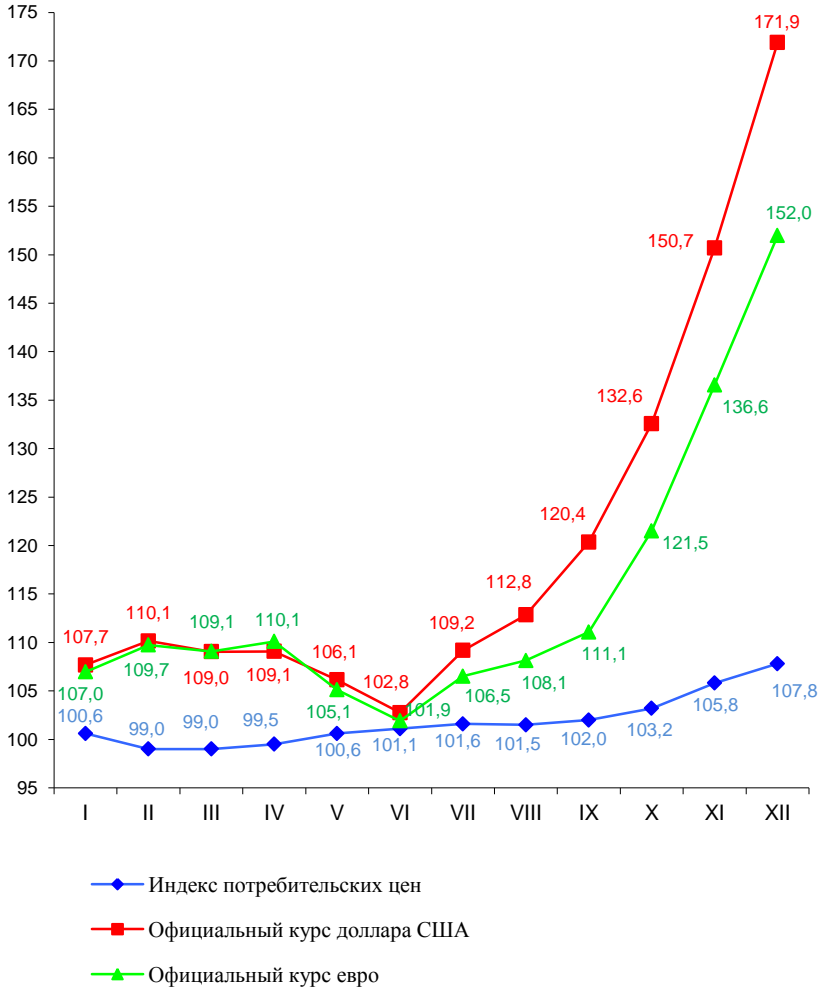
22.5. Индексы потребительских цен (тарифов) на отдельные группы услуг

(декабрь к декабрю предыдущего года; в процентах)

	2000	2005	2010	2011	2012	2013	2014
Услуги	117,5	118,4	106,2	114,4	108,5	108,0	102,8
Бытовые услуги	110,7	115,3	111,3	109,4	110,6	111,9	109,2
Услуги пассажирского транспорта	116,2	107,8	104,7	127,9	109,2	95,9	108,4
Услуги связи	123,4	100,1	105,5	105,2	95,8	99,9	99,7
Жилищно-коммунальные услуги	116,9	123,8	105,5	113,5	111,9	111,3	86,3
Услуги организаций культуры	185,3	124,6	100,0	121,7	126,4	100,0	112,7
Санаторно-оздоровительные услуги	140,9	130,7	109,1	103,8	107,4	118,4	110,2
Медицинские услуги	122,7	122,5	107,0	107,8	109,6	107,1	121,3
Услуги в системе образования	108,3	112,5	109,0	111,2	109,6	128,6	113,4
Услуги правового характера	100,0	100,0	100,0	166,7	100,0	104,8	108,2
Ритуальные услуги	160,5	132,2	115,3	106,3	111,6	107,8	111,9

22.6. Индекс потребительских цен и изменение официальных курсов иностранных валют по отношению к рублю в 2014 году

(на конец месяца; в процентах к декабрю 2013 года)



23. СРАВНИТЕЛЬНАЯ ХАРАКТЕРИСТИКА РЕГИОНОВ ДАЛЬНЕВОСТОЧНОГО ФЕДЕРАЛЬНОГО ОКРУГА

23.1. Основные социально-экономические показатели регионов Дальневосточного федерального округа в 2014 году

	Численность населения на 1 января 2015 г., тыс. человек	Средне-месячная номинальная начисленная заработная плата работников организаций, рублей	Численность безработных, зарегистрированных в государственных учреждениях службы занятости (на конец года), тыс. человек
Республика Саха (Якутия)	956,9	51111	8,2
Камчатский край	317,3	53167	2,9
Приморский край	1933,3	32431	13,8
Хабаровский край	1338,3	36781	8,9
Амурская область	809,9	32397	12,2
Магаданская область	148,1	62152	1,4
Сахалинская область	488,4	54896	1,7
Еврейская автономная область	168,4	29439	0,7
Чукотский автономный округ	50,5	76285	0,8

Продолжение табл. 23.1

	Объем отгруженных товаров собственного производства, выполненных работ и услуг собственными силами, млн. руб.			Продукция сельского хозяйства, ¹⁾ млн. руб.
	добыча полезных ископаемых	обрабатывающие производства	производство и распределение электроэнергии, газа и воды	
Республика Саха (Якутия)	398948	29530	59698	21792,0
Камчатский край	7182	41266	16178	7661,0
Приморский край	10603	192933	59168	39551,4
Хабаровский край	47090	152517	49717	20116,9
Амурская область	49665	25528	28212	40481,8
Магаданская область	...²⁾	3391	12215	1796,3
Сахалинская область	720791	33680	17377	8921,3
Еврейская автономная область	562	4256	4354	4612,7
Чукотский автономный округ	60551	691	7615	943,1

	Ввод в действие общей площади жилых домов, тыс. кв. м	Оборот розничной торговли, млн. руб.	Сальдированный финансовый результат (прибыль минус убыток) организаций ³⁾ , млн. руб.	Инвестиции в основной капитал, млн. руб.
Республика Саха (Якутия)	470,9	165817,9	+24065	202200,2
Камчатский край	78,3	45826,2	-2992	25198,9
Приморский край	671,3	285901,4	+12273	134652,0
Хабаровский край	441,0	239263,0	+3978	117887,1
Амурская область	323,5	132756,4	+8600	74169,5
Магаданская область	13,0	26062,9	-12432	38351,4
Сахалинская область	304,9	122551,3	+396993	210312,9
Еврейская автономная область	104,0	19863,4	-6954	10753,9
Чукотский автономный округ	1,8	5196,1	+14906	6616,2

¹⁾ Данные предварительные.

²⁾ Данные по добыче полезных ископаемых не публикуются в целях обеспечения порядка публикации информации по группировкам, имеющим в своем составе «закрытые» виды экономической деятельности.

³⁾ Без субъектов малого предпринимательства, банков, страховых и бюджетных организаций.

23.2. Индексы основных экономических показателей регионов Дальневосточного федерального округа в 2014 году

(стоимостные показатели в сопоставимых ценах;
в процентах к предыдущему году)

	Промышленное производство ¹⁾	Производство продукции сельского хозяйства ²⁾	Инвестиции в основной капитал	Ввод в действие жилых домов	Оборот розничной торговли	Индекс потребительских цен, декабрь 2014 г. к декабрю 2013 г.
Республика Саха (Якутия)	104,4	99,2	102,4	112,8	108,9	110,3
Камчатский край	99,0	111,0	69,6	94,9	100,2	107,8
Приморский край	105,0	113,0	107,0	109,2	107,1	112,0
Хабаровский край	100,5	104,2	76,2	135,6	105,1	111,8
Амурская область	96,1	165,2	70,3	89,0	103,7	110,5
Магаданская область	107,8	101,1	94,2	85,0	104,6	107,8
Сахалинская область	105,5	100,6	116,3	104,7	100,7	108,6
Еврейская автономная область	115,6	130,6	73,7	164,6	98,5	111,8
Чукотский автономный округ	134,2	131,6	63,1	432,3	90,5	104,0

¹⁾ Агрегированный индекс по видам деятельности «Добыча полезных ископаемых», «Обрабатывающие производства», «Производство и распределение электроэнергии и воды».

²⁾ Данные предварительные.

24. МЕТОДОЛОГИЧЕСКИЕ ПОЯСНЕНИЯ

ОСНОВНЫЕ ФОНДЫ

Основные фонды составляют важнейшую часть национального богатства России.

Основные фонды - произведенные активы, используемые неоднократно или постоянно в течение длительного периода, но не менее одного года, для производства товаров, оказания рыночных и нерыночных услуг, для управленческих нужд, либо для предоставления другим организациям за плату во временное владение и использование или во временное пользование.

К основным фондам относятся здания, сооружения, машины и оборудование (рабочие и силовые машины и оборудование, измерительные и регулирующие приборы и устройства, лабораторное оборудование, вычислительная техника), транспортные средства, инструменты, рабочий и продуктивный скот, многолетние насаждения и другие виды основных фондов.

В составе основных фондов учтены основные фонды организаций всех форм собственности, а также находящиеся в собственности физических лиц (жилые дома и основные фонды личного подсобного хозяйства – хозяйственные постройки, многолетние насаждения, рабочий и продуктивный скот, основные фонды, используемые гражданами для предпринимательской деятельности без образования юридического лица).

Наличие основных фондов и их структура учитываются по полной учетной стоимости в смешанных ценах, при проведении переоценки – по восстановительной стоимости.

Основные фонды приводятся с учетом переоценок, проводившихся в соответствии с постановлениями и распоряжениями Правительства Российской Федерации и положением по бухгалтерскому учету основных фондов.

Данные о наличии основных фондов приводятся по **полной учетной стоимости**. Она равна сумме учитываемых в бухгалтерских балансах организаций остаточной балансовой стоимости основных фондов и величины накопленного износа. Эта стоимость отражает наличие основных фондов без учета постепенной утраты потребительских свойств в процессе эксплуатации.

Темпы роста (снижения) основных фондов - индекс, отражающий изменение стоимости основных фондов в динамике, не связанное с изменением цен на эти основные фонды.

Ввод в действие основных фондов – стоимость законченных строительством и принятых в эксплуатацию в установленном порядке объектов строительства – зданий, сооружений, пусковых комплексов, их очередей, а

также оборудования, инструмента, инвентаря, многолетних насаждений, рабочего и продуктивного скота. В формах статистического наблюдения ввод в действие основных фондов отражается одновременно с вводом в действие производственных мощностей и объектов жилищно-гражданского назначения на основании актов приемки законченными строительством объектов и документов, подтверждающих государственную регистрацию (по видам объектов, по которым предусмотрена такая регистрация).

Коэффициент обновления основных фондов - отношение стоимости новых основных фондов, введенных в действие в течение года, к их наличию на конец года, в процентах. Этот показатель отражает удельный вес новых (введенных за год) основных фондов в их общем объеме.

Коэффициент выбытия основных фондов - отношение ликвидированных за год основных фондов к их наличию на начало года, в процентах. Данный показатель, наряду с коэффициентом обновления, характеризует интенсивность процесса обновления основных фондов.

Износ основных фондов - частичная или полная утрата основными фондами потребительских свойств и стоимости в процессе эксплуатации, под воздействием сил природы и вследствие технического процесса. Нормы и методы начисления износа определяются порядком бухгалтерского, налогового и статистического учета.

Степень износа основных фондов - отношение накопленного к определенной дате износа имеющихся основных фондов (разницы их полной учетной и остаточной балансовой стоимости) к полной учетной стоимости этих основных фондов на ту же дату, в процентах. В период высокой инфляции для расчета степени износа используются данные о полной и остаточной восстановительной стоимости основных фондов, получаемые в результате переоценок основных фондов.

Коэффициент годности основных фондов – отношение остаточной стоимости основных фондов к их полной учетной (восстановительной) стоимости. Это обратный показатель степени износа основных фондов.

Удельный вес полностью изношенных основных фондов – отношение полной учетной стоимости тех основных фондов, остаточная балансовая стоимость которых достигла нуля, к полной учетной стоимости этих основных фондов, на ту же дату в процентах.

Показатели динамики основных фондов, коэффициенты их обновления и выбытия приводятся по полной восстановительной стоимости в сопоставимых ценах. В настоящее время используются сопоставимые цены на конец 2000 года.

ОХРАНА ОКРУЖАЮЩЕЙ СРЕДЫ

Забор воды из природных водных объектов для использования – изъятие водных ресурсов из поверхностных (включая моря) водоемов и подземных горизонтов с целью дальнейшего потребления воды. В общий объем забора входят используемые шахтно-рудничные воды, получаемые при добыче полезных ископаемых. В этот показатель не включается объем пропуска воды через гидроузлы для производства электроэнергии.

Сброс сточных вод в поверхностные водоемы включает объемы нормативно чистых, нормативно очищенных и загрязненных стоков (производственных и коммунальных), сброшенных в поверхностные водоемы.

Загрязненные сточные воды – производственные и бытовые (коммунальные) стоки, сброшенные в поверхностные водные объекты без очистки (или после недостаточной очистки) и содержащие загрязняющие вещества в количествах, превышающих утвержденный предельно допустимый сброс.

Стационарный источник загрязнения атмосферы - неподвижной технологический агрегат (установка, устройство, аппарат и т.п.), выделяющий в процессе эксплуатации загрязняющие атмосферу вещества. Сюда же относятся другие объекты (терриконы, резервуары и т.д.).

НАСЕЛЕНИЕ

Первоисточником получения сведений о населении являются переписи населения. Последняя Всероссийская перепись населения проведена в 2010 году по состоянию на 0 часов 14 октября.

Оценка численности населения – примерное определение числа жителей на территории страны или ее части; производится на основании итогов последней переписи населения, к которым ежегодно прибавляются числа родившихся и прибывших на данную территорию и вычитаются числа умерших и выбывших с данной территории.

Распределение населения на **городское** и **сельское** производится по месту проживания, при этом городскими населенными пунктами считаются населенные пункты, отнесенные в установленном законодательном порядке к категории городских. Все остальные населенные пункты являются сельскими.

Естественное движение населения - обобщенное название совокупности рождений и смертей, изменяющих численность населения так называемым естественным путем. К естественному движению населения относятся также браки и разводы, хотя они не меняют численность населения, но учитываются в том же порядке, что и рождения и смерти.

Сведения о **рождениях, смертях, браках, разводах** получают на основании статистической разработки данных, содержащихся в записях актов о рождении, смерти, заключении и расторжении брака, составляемых органами записи актов гражданского состояния. В число родившихся включены только родившиеся живыми.

Естественный прирост населения – абсолютная величина разности между числами родившихся и умерших за определенный промежуток времени. Его величина может быть как положительной, так и отрицательной.

Данные о **миграции населения** получены в результате разработки поступающих от территориальных органов Федеральной миграционной службы первичных документов статистического учета прибытия и убытия, которые составляются при регистрации и снятии с регистрационного учета населения по месту жительства.

С 2011 г. в статистический учет долгосрочной миграции населения включены также лица, зарегистрированные по месту пребывания на срок 9 месяцев и более, и лица, снятые с регистрационного учета по месту пребывания в связи с окончанием срока пребывания.

ТРУД

Экономически активное население (рабочая сила) – лица в возрасте, установленном для измерения экономической активности населения, которые в рассматриваемый период считаются занятыми или безработными. Численность экономически активного населения включает данные о занятых в экономике и безработных, полученных по итогам обследования населения по проблемам занятости. Измерение экономически активного населения осуществляется для лиц в возрасте 15-72 года.

Уровень экономической активности населения – удельный вес численности экономически активного населения в общей численности населения, рассчитанный в процентах.

Занятые в экономике - лица, которые в рассматриваемый период выполняли оплачиваемую работу по найму, а также приносящую доход работу не по найму как с привлечением, так и без привлечения наемных работников. В численность занятых включаются лица, которые временно отсутствовали на работе, лица, которые работали в качестве помогающих на семейном предприятии, а также лица, занятые в домашнем хозяйстве производством товаров и услуг для продажи или обмена.

К **безработным**, применительно к стандартам Международной Организации Труда (МОТ), относятся лица в возрасте, установленном для измерения экономической активности населения, которые в рассматриваемый пе-

риод удовлетворяли одновременно следующим критериям:

а) не имели работы (доходного занятия);

б) занимались поиском работы, т.е. обращались в государственную или коммерческую службы занятости, использовали или помещали объявления в СМИ, Интернет, непосредственно обращались к администрации организации (работодателю), использовали личные связи или предпринимали шаги к организации собственного дела;

в) были готовы приступить к работе в течение обследуемой недели.

Обучающиеся, студенты, пенсионеры и инвалиды учитываются в качестве безработных, если они не имели работы, занимались поиском работы и были готовы приступить к ней.

Уровень безработицы - отношение численности безработных к численности экономически активного населения в рассматриваемом периоде, в процентах.

К безработным, зарегистрированным в государственных учреждениях службы занятости населения, относятся трудоспособные граждане, не имеющие работы и заработка (трудового дохода), проживающие на территории Российской Федерации, зарегистрированные в государственном учреждении службы занятости по месту жительства в целях поиска подходящей работы, ищущие работу и готовые приступить к ней.

Уровень зарегистрированной безработицы - отношение численности безработных, зарегистрированных в государственных учреждениях службы занятости населения, к численности экономически активного населения, рассчитанное в процентах.

Нагрузка незанятого населения на сто заявленных вакансий рассчитывается как отношение численности лиц, не занятых трудовой деятельностью, состоящих на учете в государственных учреждениях службы занятости населения, к числу вакансий, сообщенных работодателями в эти учреждения, умноженное на 100.

Заявленная работодателями потребность в работниках - число вакансий (требуемых работников), сообщенных работодателями в государственные учреждения службы занятости населения.

УРОВЕНЬ ЖИЗНИ НАСЕЛЕНИЯ

Денежные доходы населения включают доходы лиц, занятых предпринимательской деятельностью, выплаченную заработную плату (начисленную заработную плату, скорректированную на изменение просроченной задолженности) наемных работников, социальные выплаты (пенсии, пособия, стипендии и другие выплаты), доходы от собственности в виде процентов по вкладам, ценным бумагам, дивидендов и другие доходы.

Среднедушевые денежные доходы (в месяц) исчисляются делением годового объема денежных доходов на 12 и на среднегодовую численность населения.

Реальные располагаемые денежные доходы - относительный показатель, характеризующий динамику располагаемых денежных доходов (денежные доходы за вычетом обязательных платежей и взносов) населения по сравнению с изменением цен на товары и услуги и исчисленный путем деления индекса номинального размера (т.е. фактически сложившегося в отчетном периоде) располагаемых денежных доходов населения на индекс потребительских цен за соответствующий период.

Среднемесячная номинальная заработная плата исчисляется делением фонда начисленной заработной платы работников на среднесписочную численность работников и на количество месяцев в периоде. Пособия, получаемые работниками из государственных социальных внебюджетных фондов, не включаются в фонд заработной платы и среднемесячную заработную плату.

Реальная начисленная заработная плата характеризует покупательную способность заработной платы в отчетном периоде в связи с изменением цен на потребительские товары и услуги по сравнению с базисным периодом. Для этого рассчитывается индекс реальной заработной платы путем деления индекса номинальной заработной платы на индекс потребительских цен за один и тот же временной период.

Средний размер назначенных пенсий определяется делением общей суммы назначенных пенсий на численность пенсионеров, состоящих на учете в системе Пенсионного фонда Российской Федерации (до 2002 г. – в органах социальной защиты населения).

Реальный размер назначенных пенсий - относительный показатель, исчисленный путем деления индекса номинального размера (т.е. фактически сложившегося в отчетном периоде) назначенных пенсий на индекс потребительских цен за соответствующий временной период.

Величина прожиточного минимума в соответствии с Федеральным законом от 24 октября 1997 г. № 134-ФЗ "О прожиточном минимуме в Российской Федерации" представляет собой стоимостную оценку потребительской корзины, включающей минимальные наборы продуктов питания, непродовольственных товаров и услуг, необходимых для сохранения здоровья человека и обеспечения его жизнедеятельности, а также обязательные платежи и сборы. Стоимостная оценка потребительской корзины в целом по Российской Федерации осуществляется на основании Федерального закона от 31 марта 2006 г. № 44-ФЗ "О потребительской корзине в целом по Российской Федерации" и данных Росстата об уровне потребительских цен (тарифов) на товары и услуги, формирующие потребительскую корзину. Наблюдение за

уровнем потребительских цен (тарифов) для исчисления величины прожиточного минимума в целом по Российской Федерации осуществляется органами государственной статистики во всех субъектах Российской Федерации по перечню товаров-представителей, включающему 156 наименований товаров и услуг.

В субъектах Российской Федерации потребительская корзина устанавливается законодательными (представительными) органами субъектов Российской Федерации.

За 2003-2013 гг. величина прожиточного минимума по Магаданской области ежеквартально рассчитывалась Управлением по труду администрации области, с 2014 г. – министерством труда и социальной политики Магаданской области на основании установленной потребительской корзины (Законы Магаданской области: от 10.07.2002 № 256-ОЗ «О потребительской корзине по Магаданской области», от 02.03.2011 № 1360-ОЗ «О потребительской корзине по Магаданской области в 2011-2012 годах», от 06.05.2013 № 1614-ОЗ «О потребительской корзине по Магаданской области»).

Коэффициент Джини (индекс концентрации доходов) характеризует степень отклонения линии фактического распределения общего объема денежных доходов населения от линии их равномерного распределения. Величина коэффициента может варьироваться от 0 до 1, при этом чем выше значения показателя, тем более неравномерно распределены доходы в обществе.

Коэффициент фондов (коэффициент дифференциации доходов) характеризует степень социального расслоения и определяется как соотношение между средними уровнями денежных доходов 10% населения с самыми высокими доходами и 10% населения с самыми низкими доходами.

Дефицит денежного дохода определяется как сумма денежных средств, необходимая для доведения доходов населения с денежными доходами ниже прожиточного минимума до величины прожиточного минимума.

Жилищный фонд – совокупность всех жилых помещений, находящихся на территории области. В составе жилищного фонда не учитываются дачи, летние садовые домики, спортивные и туристские базы, мотели, кемпинги, санатории, дома отдыха, пансионаты, гостиницы, казармы, кельи, железнодорожные вагончики и другие строения.

Жилым помещением признается изолированное помещение, которое является недвижимым имуществом и пригодно для постоянного проживания граждан (отвечает установленным санитарным и техническим правилам и нормам, иным требованиям законодательства).

Общая площадь жилого помещения состоит из суммы площади всех частей такого помещения, включая площадь помещений вспомогательного использования, предназначенных для удовлетворения гражданами бытовых и иных нужд, связанных с их проживанием в жилом помещении, за исключением балконов, лоджий, веранд и террас.

ОБРАЗОВАНИЕ

Численность воспитанников в организациях, осуществляющих деятельность по образовательным программам дошкольного образования, в процентах от численности детей соответствующего возраста определяется как отношение численности детей, посещающих дошкольные образовательные организации, к численности детей 1-6 лет, скорректированной на численность детей в возрасте 5-6 лет, обучающихся в общеобразовательных организациях.

Численность воспитанников, приходящихся на 100 мест в образовательных организациях, осуществляющих деятельность по образовательным программам дошкольного образования, определяется как отношение численности детей, посещающих дошкольные образовательные организации, к числу мест в этих организациях.

Общеобразовательные организации включают государственные, муниципальные и частные организации, осуществляющие образовательную деятельность по образовательным программам начального общего, основного общего и (или) среднего общего образования.

В соответствии с Законом Российской Федерации от 29.12.2012 № 273-ФЗ «Об образовании в Российской Федерации» установлены следующие уровни образования: основное общее образование (лица, получившие документ об окончании 9-го класса общеобразовательной организации), среднее общее образование (лица, получившие документ об окончании 11 (12)-го класса).

Профессиональное образование может быть получено при наличии соответствующих лицензий:

среднее профессиональное образование по программам подготовки квалифицированных рабочих, служащих в профессиональных образовательных организациях и образовательных организациях высшего образования, осуществляющих образовательную деятельность по образовательным программам подготовки квалифицированных рабочих, служащих;

среднее профессиональное образование по программам подготовки специалистов среднего звена - в профессиональных образовательных организациях и образовательных организациях высшего образования, осуществля-

ющих образовательную деятельность по образовательным программам подготовки специалистов среднего звена;

высшее – в образовательных организациях высшего образования, к которым относятся: федеральный университет, университет, академия, институт.

ЗДРАВООХРАНЕНИЕ

В общую численность врачей включаются все врачи с высшим медицинским образованием, занятые в лечебных, санитарных организациях, учреждениях социального обеспечения населения, научно-исследовательских институтах, учреждениях, занятых подготовкой кадров, в аппарате органов здравоохранения и др.

В общую численность среднего медицинского персонала включаются все лица со средним медицинским образованием, занятые в лечебных, санитарных организациях, учреждениях социального обеспечения, дошкольных учреждениях, общеобразовательных учреждениях, домах ребенка и др.

В число врачебных амбулаторно-поликлинических учреждений включаются все медицинские учреждения, которые ведут амбулаторный прием (поликлиники, амбулатории, диспансеры, поликлинические отделения в составе больничных организаций и др.).

КУЛЬТУРА

К числу **общедоступных (публичных) библиотек** отнесены библиотеки, имеющие универсальные книжные фонды и удовлетворяющие массовые запросы населения на литературу. При организациях, учреждениях, образовательных учреждениях среднего и высшего профессионального образования имеются также научные, учебные, технические и другие специальные библиотеки.

К числу **учреждений культурно-досугового типа** отнесены, клубы, дворцы и дома культуры, центры культуры и досуга, дома творческих работников, молодежи, музыкальной культуры, технического творчества, национальные культурные центры и другие виды досуговых учреждений, ориентированные на культурные интересы определенных профессиональных, национальных, половозрастных и других социально-демографических категорий населения.

ПРАВОНАРУШЕНИЯ

Информация приводится по данным УМВД России по Магаданской области.

Преступление - виновно совершенное общественно опасное деяние, запрещенное Уголовным Кодексом РФ под угрозой наказания.

Зарегистрированное преступление – выявленное и официально взятое на учет органами внутренних дел общественно опасное деяние, предусмотренное уголовным законодательством. Регистрация преступлений и лиц, их совершивших, осуществляется всеми правоохранительными органами, осуществляющими в пределах своей компетенции уголовное преследование.

Лица, совершившие преступления – официально взятые на учет органами внутренних дел лица, на которых заведены уголовные дела.

В **численность осужденных** входят лица, в отношении которых судами вынесены обвинительные приговоры, вступившие в законную силу.

ВАЛОВОЙ РЕГИОНАЛЬНЫЙ ПРОДУКТ

Валовой региональный продукт (ВРП) - обобщающий показатель экономической деятельности региона, характеризующий конечный результат производственной деятельности всех экономических единиц. Он отражает стоимость конечных товаров и услуг, произведенных этими единицами в течение отчетного периода в ценах конечного покупателя. ВРП может быть рассчитан тремя методами: производственным, методом использования доходов и методом формирования ВРП по источникам доходов.

Согласно указаниям Росстата публикация итогов ВРП осуществляется в **основных ценах** (без учета чистых налогов на продукты).

Оценка ВРП в основных ценах отличается от оценки в рыночных ценах на величину чистых (за вычетом субсидий на продукты) налогов на продукты. ВРП в основных ценах представляет собой сумму добавленных стоимостей в основных ценах по видам экономической деятельности (производственный метод). Основная цена - цена, получаемая производителем за единицу товара или услуги, без налогов на продукты, но включая субсидии на продукты.

ВРП, рассчитанный методом использования доходов, представляет собой сумму расходов всех институциональных секторов на конечное потребление, валовое накопление и чистый экспорт.

Метод формирования ВРП по источникам доходов, как сумма первичных доходов, выплаченных единицами – резидентами участникам производства, не является самостоятельным, поскольку в соответствии с принятой

методологией не все показатели доходов получается путем прямого счета, часть из них исчисляется балансовым методом.

Производство в системе национальных счетов характеризуется показателями выпуска, промежуточного потребления и валовой добавленной стоимости.

Выпуск товаров и услуг представляет собой суммарную стоимость товаров и услуг, являющихся результатом производственной деятельности единиц – резидентов данной территории в отчетном периоде.

Промежуточное потребление состоит из стоимости товаров и услуг, которые трансформируются или полностью потребляются в процессе производства в отчетном периоде. Потребление стоимости основного капитала не входит в состав промежуточного потребления.

Валовая добавленная стоимость исчисляется на уровне отраслей экономики как разность между выпуском товаров и услуг и промежуточным потреблением. Термин «валовая» указывает на то, что показатель определен до вычета потребления основного капитала.

Конечное потребление складывается из расходов на конечное потребление домашних хозяйств, расходов государственных учреждений на индивидуальные товары и услуги и на коллективные услуги, расходы на конечное потребление некоммерческих организаций, обслуживающих домашние хозяйства. Такая группировка показывает, кто финансирует расходы на конечное потребление.

Расходы на конечное потребление домашних хозяйств включают расходы домашних хозяйств на приобретение потребительских товаров и услуг, а также потребление товаров и услуг, полученных в натуральной форме.

Расходы государственных учреждений на индивидуальные товары и услуги состоят из расходов сектора государственных учреждений на потребительские товары и услуги, предназначенные для индивидуального потребления. В эти расходы включаются расходы предприятий и организаций, оказывающих бесплатные (для населения) услуги в области образования, здравоохранения, культуры.

Расходы государственных учреждений на коллективные услуги. Этот показатель отличается от предыдущего тем, что в нем учитываются услуги, оказанные за счет государственного бюджета предприятиями и организациями, которые удовлетворяют потребности общества в целом (оборона, общее государственное управление и др.).

Расходы на конечное потребление некоммерческих организаций, обслуживающих домашние хозяйства - расходы общественных организаций, в отношении которых условно считается, что они предоставляют только индивидуальные товары и услуги.

Фактическое конечное потребление домашних хозяйств - важнейший показатель, характеризующий конечное использование товаров и услуг на территории региона. Домашние хозяйства потребляют товары и услуги за счет собственных доходов, а также нерыночные индивидуальные услуги здравоохранения, образования, культуры и др. за счет средств государства и некоммерческих организаций, передаваемые домашним хозяйствам в виде социальных трансфертов в натуральной форме. В силу значительных межрегиональных потоков трудовых ресурсов и населения показатели потребления домашних хозяйств рассчитываются исходя из географических границ территории региона. При расчете этого показателя соблюсти принцип резидентства домашних хозяйств не представляется возможным, поэтому показатель «фактическое конечное потребление домашних хозяйств» отражает совокупное потребление потребительских товаров и услуг на территории региона.

Валовое накопление включает валовое накопление основного капитала, изменение запасов материальных оборотных средств и чистое приобретение ценностей.

Валовое накопление основного капитала представляет собой вложение резидентными единицами средств в объекты основного капитала для создания нового дохода в будущем путем использования их в производстве.

Оплата труда наемных работников определяется суммой всех вознаграждений в денежной или натуральной форме, выплачиваемых предприятием наемному работнику за работу, выполненную в течение отчетного периода. Она учитывается на основе начисленных сумм и включает скрытую оплату труда, отчисления на социальное страхование и другие отчисления в фонды социального обеспечения. Скрытая оплата труда определяется балансовым путем как разница между суммарными расходами на все нужды домашних хозяйств, включая прирост их финансовых активов, и формально зарегистрированными доходами. Расчеты по определению скрытой оплаты труда производятся по экономике в целом без разбивки по отраслям.

Налоги на производство и импорт включают в себя налоги на продукты и импорт и другие налоги на производство. Налоги на продукты - это налоги, которые напрямую зависят от стоимости произведенной продукции и оказанных услуг. К ним относятся: налог на добавленную стоимость, акцизы и т.п. Налоги на импорт - это налоги на импортные товары и услуги. Другие налоги на производство - это налоги, связанные с использованием факторов производства (труда, земли, капитала). К ним относятся: налог на землю, здания и сооружения, используемые в производстве, налог на основные фонды, предпринимательские и профессиональные лицензии, гербовые сборы и некоторые другие. Они не зависят от объема производства и не включают нало-

ги на прибыль и иные доходы, получаемые предприятиями. Термин «**чистые**» означает, что налоги показаны за вычетом соответствующих субсидий.

Другие налоги на производство – это налоги, связанные с использованием факторов производства (труда, земли, капитала), а также платежи за лицензии и разрешение заниматься какой-либо деятельностью или другие обязательные платежи, уплата которых необходима для деятельности производящей единицы-резидента. Они не включают любые налоги на прибыль или иные доходы, получаемые предприятием. К другим налогам на производство относятся: налог на имущество предприятий, отчисления в дорожные фонды (кроме налога на горюче-смазочные материалы), плата за использованные природных ресурсов, налоги, взимаемые в зависимости от фонда оплаты труда, налог на землю, лицензионные сборы и некоторые другие.

Чистые налоги – налоги за вычетом соответствующих субсидий.

Валовая прибыль экономики и валовые смешанные доходы представляют собой ту часть добавленной стоимости, которая остается у производителей после вычета всех расходов, связанных с оплатой труда наемных работников и чистых налогов на производство и импорт. Валовая прибыль в СНС, в отличие от показателя прибыли от реализации, отражаемой в бухгалтерском учете, не содержит элементов оплаты труда, включаемой по методологии СНС в оплату труда, сверхнормативные выплаты по командировочным, представительским и другим расходам, не включает прибыль, образующуюся у владельцев активов в результате роста цен, и включает потребление основного капитала, равного стоимостной оценке его годового износа. Валовой смешанный доход - это элемент вознаграждения за работу, который не может быть отделен от дохода владельца или предпринимателя.

ПРЕДПРИЯТИЯ И ОРГАНИЗАЦИИ

Данные из **Статрегистра Росстата** о предприятиях и организациях (индивидуальных предпринимателях) Магаданской области приводятся на основе сведений о государственной регистрации, предоставляемых налоговыми органами из Единого государственного реестра юридических лиц (Единого государственного реестра индивидуальных предпринимателей), а также с использованием сведений о государственной регистрации юридических лиц, поступивших в органы государственной статистики до вступления в действие Федерального закона «О государственной регистрации юридических лиц и индивидуальных предпринимателей», не перерегистрированных и не ликвидированных в установленном порядке.

Крестьянское (фермерское) хозяйство – объединение граждан, связанных родством и (или) свойством, имеющих в общей собственности имущество и совместно осуществляющих предпринимательскую производствен-

ную и иную хозяйственную деятельность (производство, переработку, хранение, транспортировку и реализацию сельскохозяйственной продукции), основанную на их личном участии.

Организации с участием иностранного капитала. В соответствии с Федеральным законом от 09.07.1999 № 160-ФЗ «Об иностранных инвестициях в Российской Федерации» российская коммерческая организация получает статус коммерческой организации с иностранными инвестициями (с участием иностранного капитала) со дня вхождения в состав ее участников иностранного инвестора.

В оборот организаций включается стоимость отгруженных товаров собственного производства, выполненных работ и услуг собственными силами, а также выручка от продажи приобретенных ранее на стороне товаров (без налога на добавленную стоимость, акцизов и аналогичных обязательных платежей). Объем отгруженных товаров собственного производства представляет собой стоимость тех товаров, которые произведены юридическим лицом и фактически в отчетном периоде отгружены или отпущены в порядке продажи, а также прямого обмена на сторону (другим юридическим и физическим лицам), независимо от того, поступили деньги на счет продавца или нет. Данные по этому показателю представляют совокупность организаций с соответствующим основным видом деятельности и отражают коммерческую деятельность организаций.

Субъекты малого и среднего предпринимательства - хозяйствующие субъекты (юридические лица и индивидуальные предприниматели), отнесенные в соответствии с условиями, определенными Федеральным законом от 24 июля 2007 г. № 209-ФЗ «О развитии малого и среднего предпринимательства в Российской Федерации», к малым предприятиям, в том числе к микропредприятиям, и средним предприятиям:

1) для юридических лиц - доля Российской Федерации, субъектов РФ, муниципальных образований, иностранных граждан и юридических лиц, общественных и религиозных организаций, благотворительных и иных фондов не должна превышать 25% (за исключением активов акционерных инвестиционных фондов и закрытых паевых инвестиционных фондов). Доля участия других юридических лиц (не являющихся субъектами малого и среднего предпринимательства) в капитале малого или среднего предприятия также не должна превышать 25%.

2) Средняя численность работников за предшествующий календарный год для малых предприятий не должна превышать 100 человек, а для "микропредприятий", выделенных в составе категории малых предприятий, не должна превышать 15 человек. Средняя численность работников средних

предприятий за предшествующий календарный год должна составлять от 101 до 250 человек включительно.

3) выручка от реализации товаров (работ, услуг) без учета налога на добавленную стоимость за предшествующий календарный год не должна превышать предельного значения, установленного постановлением Правительством Российской Федерации от 9 февраля 2013 г. № 101 "О предельных значениях выручки от реализации товаров (работ, услуг) для каждой категории субъектов малого и среднего предпринимательства».

Приватизация государственного и муниципального имущества - возмездное отчуждение находящегося в собственности Российской Федерации, субъектов Российской Федерации или муниципальных образований имущества (объектов приватизации) в собственность физических и юридических лиц.

ПРОМЫШЛЕННОЕ ПРОИЗВОДСТВО

Индекс производства - относительный показатель, характеризующий изменение масштабов производства в сравниваемых периодах. Различают индивидуальные и сводные индексы производства. Индивидуальные индексы отражают изменение выпуска одного продукта и исчисляются как отношение объемов производства данного вида продукта в натурально-вещественном выражении в сравниваемых периодах. Сводный индекс производства характеризует совокупные изменения производства всех видов продукции и отражает изменение создаваемой в процессе производства стоимости в результате изменения только физического объема производимой продукции.

Для исчисления сводного индекса производства индивидуальные индексы по конкретным видам продукции поэтапно агрегируются в индексы по видам деятельности, подгруппам, группам, подклассам, классам, подразделам и разделам Общероссийского классификатора видов экономической деятельности (ОКВЭД).

Индекс промышленного производства - агрегированный индекс производства по видам деятельности "Добыча полезных ископаемых", "Обрабатывающие производства", "Производство и распределение электроэнергии, газа и воды". Он рассчитывается на основе динамики производства важнейших товаров-представителей в натуральном выражении. В качестве весов используется структура валовой добавленной стоимости по видам экономической деятельности за базисный год.

С 2010 г. по 2013 г. в качестве базисного года применялся 2008 год. С 1 января 2014 г. Федеральная служба государственной статистики осуще-

ствила переход при расчете индексов производства на новый 2010 базисный год.

В соответствии с международными требованиями и действующей практикой национальных статистических служб осуществлен обязательный при переходе на новый базисный год ретроспективный пересчет индексов производства за 2010-2013 годы.

Ретроспективный пересчет осуществлен на основе уточненных данных о производстве товаров и услуг, сформированных в соответствии с Регламентом разработки и публикации данных по продукции добывающих, обрабатывающих производств, производству и распределению электроэнергии, газа и воды, утвержденным Росстатом и Минэкономразвития России в июне 2009г., и с учетом итогов сплошного наблюдения за деятельностью субъектов малого и среднего предпринимательства за 2010 год.

Объем отгруженных товаров собственного производства, выполненных работ и услуг собственными силами - стоимость отгруженных или отпущенных в порядке продажи, а также прямого обмена (по договору мены) всех товаров собственного производства, работ и услуг, выполненных (оказанных) собственными силами. Объем отгруженных товаров представляет собой стоимость товаров, которые произведены данным юридическим лицом и фактически отгружены (переданы) в отчетном периоде на сторону (другим юридическим и физическим лицам), включая товары, сданные по акту заказчику на месте, независимо от того, поступили деньги на счет продавца или нет.

Объем работ и услуг, выполненных собственными силами, представляет собой стоимость работ и услуг, оказанных (выполненных) организацией другим юридическим и физическим лицам.

Группировки по видам деятельности представляют собой совокупность соответствующих фактических («чистых») видов деятельности, осуществляемых организациями независимо от их основного вида деятельности.

Производство продукции в натуральном выражении включает продукцию, выработанную организацией (независимо от вида основной деятельности) как из собственного сырья и материалов, так и из неоплачиваемых сырья и материалов заказчика (давальческого), предназначенную для отпуска другим юридическим и физическим лицам, своему капитальному строительству и своим подразделениям, зачисленную в состав основных средств или оборотных активов, выданную своим работникам в счет оплаты труда, а также израсходованную на собственные производственные нужды.

Давальческое сырье - это сырье, принадлежащее заказчику и переданное на переработку другим организациям для производства из него продукции в соответствии с заключенными договорами.

СЕЛЬСКОЕ ХОЗЯЙСТВО

Объем производства продукции сельского хозяйства всеми сельхозпроизводителями (сельхозорганизации, крестьянские (фермерские) хозяйства, индивидуальные предприниматели, население) формируется как объем производства готовой продукции растениеводства и животноводства и изменение стоимости незавершенного производства продукции растениеводства и животноводства по видам деятельности "Растениеводство", "Животноводство".

Индекс производства продукции сельского хозяйства - относительный показатель, характеризующий изменение объема производства сельскохозяйственной продукции в сравниваемых периодах. Индекс производства продукции сельского хозяйства - агрегированный индекс производства продукции растениеводства и животноводства. Для исчисления индекса производства продукции сельского хозяйства используется показатель ее объема в сопоставимых ценах предыдущего года.

Данные о **поголовье скота, производстве и реализации основных видов сельскохозяйственных продуктов по всем сельхозпроизводителям** определяются: **по сельскохозяйственным организациям** - на основании сведений форм федерального статистического наблюдения (по субъектам малого предпринимательства – с применением выборочного метода наблюдения); **по хозяйствам населения и крестьянским (фермерским) хозяйствам и индивидуальным предпринимателям** - по материалам выборочных обследований.

СТРОИТЕЛЬСТВО

Объем выполненных работ по виду деятельности "Строительство" - это работы, выполненные организациями собственными силами по виду деятельности «Строительство» на основании договоров и (или) контрактов, заключаемых с заказчиками. В стоимость этих работ включаются работы по строительству новых объектов, капитальному и текущему ремонту, реконструкции, модернизации жилых и нежилых зданий и инженерных сооружений.

Общая площадь жилых домов определяется как сумма площадей всех частей жилых помещений, включая площадь помещений вспомогательного использования, предназначенных для удовлетворения гражданами бытовых и иных нужд, связанных с их проживанием в жилом помещении, площадей лоджий, балконов, веранд, террас, подсчитываемых с соответствующими понижающими коэффициентами, а также жилых и подсобных помещений в

построенных населением индивидуальных жилых домах. К помещениям вспомогательного использования относятся кухни, передние, холлы, внутриквартирные коридоры, ваннные или душевые, туалеты, кладовые или хозяйственные встроенные шкафы. В домах-интернатах для престарелых и инвалидов, ветеранов, специальных домах для одиноких престарелых, детских домах к подсобным помещениям относятся столовые, буфеты, клубы, читальни, спортивные залы, приемные пункты бытового обслуживания и медицинского обслуживания.

ТРАНСПОРТ И СВЯЗЬ

Объем перевозок (погрузка) грузов - количество грузов в тоннах, перевезенных транспортом организаций всех видов экономической деятельности, на автомобильном транспорте - включая оценку индивидуальных предпринимателей - владельцев грузовых автомобилей, осуществляющих перевозки грузов автомобильным транспортом на коммерческой основе.

Грузооборот транспорта - объем работы транспорта организаций всех видов экономической деятельности по перевозкам грузов, на автомобильном транспорте - включая предпринимателей (физических лиц). Единицей измерения является тонно-километр. Исчисляется суммированием произведений массы перевезенных грузов каждой перевозки в тоннах на расстояние перевозки в километрах.

Пассажиروоборот транспорта общего пользования - объем работы транспорта по перевозкам пассажиров, включая оценку перевозок пассажиров, пользующихся правом бесплатного проезда. Единицей измерения является пассажиро-километр. Исчисляется суммированием произведений количества пассажиров каждой перевозки на расстояние перевозки в километрах.

Перевозки грузов, грузооборот и пассажируоборот транспорта включают данные как по организациям, для которых эта деятельность является основной, так и по организациям других видов деятельности.

Перевозки грузов и грузооборот **автомобильного транспорта** формируются по данным ежемесячного сплошного федерального статистического наблюдения за организациями, не относящимися к субъектам малого предпринимательства, ежеквартальных выборочных обследований малых предприятий (кроме микропредприятий) и индивидуальных предпринимателей, осуществляющих перевозки грузов автомобильным транспортом на коммерческой основе, с распространением полученных данных на генеральную совокупность объектов наблюдения.

В перевозки пассажиров и пассажируоборот автомобильного транспорта включаются сведения организаций и индивидуальных предпринимателей

лей, осуществляющих регулярные перевозки пассажиров по автобусным маршрутам общего пользования на коммерческой основе, а также оценка работы индивидуальных предпринимателей, занимающихся перевозкой пассажиров легковым автотранспортом.

В перевозки грузов и пассажиров, грузооборот и пассажирооборот **морского транспорта** включаются сведения организаций, зарегистрированных на территории Магаданской области и имеющих собственный и (или) арендованный флот (включая паромы), плавающий под Государственным флагом РФ.

Объем услуг связи – стоимость оказанных операторами связи услуг почтовой, телефонной связи, электросвязи, услуг присоединения и пропуски трафика, услуг по обеспечению регулирования использования радиочастотного спектра радиоэлектронных средств.

ТОРГОВЛЯ И УСЛУГИ

Оборот розничной торговли - выручка от продажи товаров населению для личного потребления или использования в домашнем хозяйстве за наличный расчет или оплаченных по кредитным карточкам, расчетным чекам банков, по перечислениям со счетов вкладчиков, по поручению физического лица без открытия счета, посредством платежных карт.

Оборот общественного питания - выручка от продажи собственной кулинарной продукции и покупных товаров без кулинарной обработки населению для потребления, главным образом, на месте, а также организациям и индивидуальным предпринимателям для организации питания различных контингентов населения.

Оборот розничной торговли (оборот общественного питания) включает данные как по организациям, для которых эта деятельность является основной, так и по организациям других видов деятельности, осуществляющим продажу населению товаров (кулинарной продукции) через собственные торговые заведения (заведения общественного питания), или с оплатой через свою кассу. Оборот розничной торговли, кроме того, включает стоимость товаров, проданных населению индивидуальными предпринимателями и физическими лицами на розничных рынках и ярмарках.

Оборот розничной торговли и оборот общественного питания формируются по данным сплошного федерального статистического наблюдения за организациями, не относящимися к субъектам малого предпринимательства, выборочного обследования малых предприятий (за исключением микропредприятий), которые проводятся с месячной периодичностью, ежеквартального выборочного обследования розничных рынков, а также ежегодных

выборочных обследований индивидуальных предпринимателей и микропредприятий с распространением полученных данных на генеральную совокупность объектов наблюдения.

В оборот розничной торговли продовольственными товарами включается стоимость проданных населению продуктов питания и алкогольных напитков.

Оборот розничной торговли и оборот общественного питания приводятся в фактических продажных ценах, включающих торговую наценку (наценку общественного питания), налог на добавленную стоимость и аналогичные обязательные платежи.

В соответствии с требованиями системы национальных счетов обороты розничной торговли и общественного питания организаций досчитываются на объемы скрытой деятельности.

Индекс физического объема оборота розничной торговли - относительный показатель, характеризующий изменение оборота розничной торговли в сравниваемых периодах в сопоставимых ценах.

Динамика оборота общественного питания определяется путем сопоставления величины оборота в сравниваемых периодах в сопоставимых ценах.

Объем платных услуг населению представляет собой денежный эквивалент объема услуг, оказанных резидентами российской экономики (юридическими лицами, гражданами, занимающимися предпринимательской деятельностью без образования юридического лица, зарегистрированными на территории Российской Федерации) гражданам Российской Федерации, а также гражданам других государств (нерезидентам), потребляющим те или иные услуги на территории Российской Федерации. Этот показатель формируется на основании данных форм федерального статистического наблюдения и оценки скрытой и неформальной деятельности на рынке услуг по утвержденной методике.

Данные об объеме платных услуг населению в распределении по видам приведены в соответствии с Общероссийским классификатором услуг населению с учетом внесенных в него в установленном порядке изменений. Динамику объема платных услуг характеризует индекс физического объема, исчисленный путем сопоставления его величины за отчетный и базисный периоды в сопоставимых ценах.

ФИНАНСЫ

Консолидированный бюджет субъекта Российской Федерации образуют бюджет субъекта Российской Федерации и свод бюджетов муниципальных образований, входящих в состав субъекта Российской Федерации (без учета межбюджетных трансфертов между этими бюджетами).

Доходы бюджета - поступающие в бюджет денежные средства, за исключением средств, являющихся в соответствии с Бюджетным кодексом Российской Федерации источниками финансирования дефицита бюджета.

Расходы бюджета - выплачиваемые из бюджета денежные средства, за исключением средств, являющихся в соответствии с Бюджетным кодексом Российской Федерации источниками финансирования дефицита бюджета.

Сальдированный финансовый результат (прибыль минус убыток) - конечный финансовый результат, выявленный на основании бухгалтерского учета всех хозяйственных операций организаций. Представляет собой сумму прибыли (убытка) от продажи товаров, продукции (работ, услуг), основных средств, иного имущества организаций и доходов от прочих операций, уменьшенных на сумму расходов по этим операциям.

Данные по сальдированному финансовому результату деятельности организаций приводятся в фактически действовавших ценах, структуре и методологии соответствующих лет.

Кредиторская задолженность - задолженность по расчетам с поставщиками и подрядчиками за поступившие материальные ценности, выполненные работы и оказанные услуги, в том числе задолженность, обеспеченная векселями выданными; задолженность по расчетам с дочерними и зависимыми обществами по всем видам операций; с рабочими и служащими по оплате труда, представляющая собой начисленные, но не выплаченные суммы оплаты труда; задолженность по отчислениям на государственное социальное страхование, пенсионное обеспечение и медицинское страхование работников организации, задолженность по всем видам платежей в бюджет и внебюджетные фонды; задолженность организации по платежам по обязательному и добровольному страхованию имущества и работников организации и другим видам страхования, в которых организация является страхователем; авансы полученные, включающие сумму полученных авансов от сторонних организаций по предстоящим расчетам по заключенным договорам, а также штрафы, пени и неустойки, признанные организацией или по которым получены решения суда (арбитражного суда) или другого органа, имеющего в соответствии с законодательством Российской Федерации право на принятие решения об их взыскании, и отнесенные на финансовые результаты организа-

ции, непогашенные суммы заемных средств, подлежащие погашению в соответствии с договорами.

Дебиторская задолженность - задолженность по расчетам с покупателями и заказчиками за товары, работы и услуги, в том числе задолженность, обеспеченная векселями полученными; задолженность по расчетам с дочерними и зависимыми обществами; суммы уплаченных другим организациям авансов по предстоящим расчетам в соответствии с заключенными договорами; задолженность по расчетам с прочими дебиторами, включающая в себя задолженность финансовых и налоговых органов (в том числе по переплате по налогам, сборам и прочим платежам в бюджет); задолженность работников организации по предоставленным им ссудам и займам за счет средств этой организации или кредита (ссуды на индивидуальное и кооперативное жилищное строительство, приобретение и благоустройство садовых участков, беспроцентные ссуды молодым семьям на улучшение жилищных условий или обзаведение домашним хозяйством и др.); задолженность подотчетных лиц; поставщиков по недостачам товарно-материальных ценностей, обнаруженным при приемке; задолженность по государственным заказам, федеральным программам за поставленные товары, работы и услуги, а также штрафы, пени и неустойки, признанные должником, или по которым получены решения суда (арбитражного суда) или другого органа, имеющего в соответствии с законодательством Российской Федерации право на принятие решения об их взыскании, и отнесенные на финансовые результаты организации.

ИНВЕСТИЦИИ

Инвестиции в основной капитал - совокупность затрат, направленных на строительство, реконструкцию (включая расширение и модернизацию) объектов, которые приводят к увеличению их первоначальной стоимости, приобретение машин, оборудования, транспортных средств, производственного и хозяйственного инвентаря, на формирование рабочего, продуктивного и племенного стада, насаждение и выращивание многолетних культур.

Начиная с 2013 г. в состав инвестиций в основной капитал включаются инвестиции в объекты интеллектуальной собственности: произведения науки, литературы и искусства; программное обеспечение и базы данных для ЭВМ, изобретения, полезные модели, промышленные образцы, селекционные достижения, произведенные нематериальные поисковые затраты, затраты на научно-исследовательские, опытно-конструкторские и технологические работы и т.д.

Данные об инвестициях в основной капитал приведены с учетом инвестиционной деятельности субъектов малого предпринимательства и досче-

тов объема инвестиций, не наблюдаемых прямыми статистическими методами.

В состав инвестиций в основной капитал включены затраты, осуществленные за счет денежных средств граждан и юридических лиц, привлеченных организациями-застройщиками для долевого строительства.

Затраты на приобретение объектов незавершенного строительства и основных средств на вторичном рынке в объеме инвестиций в основной капитал не учитываются.

Инвестиции в основной капитал учитываются без налога на добавленную стоимость.

Индекс физического объема инвестиций в основной капитал рассчитан в сопоставимых ценах. В качестве сопоставимых цен приняты средне-годовые цены предыдущего года.

ЦЕНЫ

Индекс потребительских цен и тарифов на товары и услуги (ИПЦ) характеризует изменение во времени общего уровня цен и тарифов на товары и услуги, приобретаемые населением для непроизводственного потребления. Измеряет отношение стоимости фиксированного набора товаров и услуг в текущем периоде к его стоимости в ценах предыдущего периода.