



**ФЕДЕРАЛЬНАЯ СЛУЖБА  
ГОСУДАРСТВЕННОЙ СТАТИСТИКИ  
ТЕРРИТОРИАЛЬНЫЙ ОРГАН ПО  
ЕВРЕЙСКОЙ АВТОНОМНОЙ ОБЛАСТИ**

1.1.11

# **ЕВРЕЙСКАЯ АВТОНОМНАЯ ОБЛАСТЬ В ЦИФРАХ**

**Краткий статистический справочник**

**Биробиджан  
2016**

**УДК 311.313(571.621)**  
**ББК 65.9(2Рос-6Евр)я3**  
**E223**

**Редакционная коллегия:**

**А.В. Петренко** – председатель редакционной коллегии

**Н.А. Бунькова, Т.Н. Будницкая, Г.Н. Верх,  
Г.Н. Козлова, С.Н. Мишук, Л.С. Таранникова**

**Еврейская автономная область в цифрах. 2016:**  
E223 Крат.стат.справ./Еврстат. – Биробиджан, 2016. – 130 с.

ISBN 978-5-906370-06-8

В статистическом справочнике представлена информация о социально-экономическом положении Еврейской автономной области в 2015 году в сравнении с предыдущими годами.

Помещены данные, характеризующие государственное устройство ЕАО, производство валового регионального продукта. Представлена информация о населении, его занятости и денежных доходах. Отражена информация, характеризующая социальную сферу, финансовое состояние организаций, инвестиции, цены и тарифы. Часть материалов справочника посвящена положению организаций различных видов экономической деятельности.

Для управленческого персонала, работников органов управления и финансово-экономических структур предприятий и организаций, научных, предпринимательских и банковских кругов, профессорско-преподавательского состава, аспирантов и студентов экономических вузов, других заинтересованных пользователей.

**УДК 311.313(571.621)**  
**ББК 65.9(2Рос-6Евр)я3**

ISBN 978-5-906370-06-8

© Еврстат, 2016

E-mail: [fsgs@evrstat.ru](mailto:fsgs@evrstat.ru)  
<http://evrstat.gks.ru>

## ПРЕДИСЛОВИЕ

В кратком статистическом справочнике публикуются основные показатели, характеризующие социально-экономическое положение Еврейской автономной области в 2015 году в сравнении с рядом предшествующих лет.

Справочник подготовлен Еврстатом на основе данных, получаемых от предприятий, организаций, населения путем проведения переписей, выборочных обследований и других форм статистического наблюдения, данных территориальных органов федеральных органов исполнительной власти по Еврейской автономной области.

В справочнике приводятся данные, отражающие демографические процессы, проблемы занятости и безработицы, денежные доходы населения. Представлены сведения о природных ресурсах, окружающей среде. Помещена информация о социальной сфере, финансовом состоянии, инвестициях, ценах и тарифах, внешнеэкономической деятельности. Приведены сведения о валовом региональном продукте, имеется информация об общей характеристике предприятий и организаций, о малом предпринимательстве.

Часть материалов справочника освещает деятельность организаций по добыче полезных ископаемых, обрабатывающих производств, по производству и распределению электроэнергии газа и воды. Приведены показатели, характеризующие отдельные виды экономической деятельности: сельское хозяйство, строительство, транспорт, связь.

По отдельным показателям данные за 2014 год уточнены по сравнению с опубликованными ранее, за 2015 год, в ряде случаев являются предварительными.

По некоторым показателям последние данные приведены за 2014 год, за 2015 год – будут представлены в "Статистическом ежегоднике Еврейской автономной области" и других статистических изданиях Еврстата.

## ОТВЕТСТВЕННЫЕ ЗА РАЗДЕЛЫ СБОРНИКА

		Телефоны
Государственное устройство ЕАО	И.С. Абдрахманова, Л.В. Климина, И.А. Иванова	2-17-90 2-34-95
Природные ресурсы	А.Г. Малинина, Л.П. Терехина	2-34-95
Охрана окружающей среды	О.Н. Зенина, Д.А. Кириллова	4-15-58
Население	М.Л. Минчакова	2-08-07
Труд	И.А. Иванова, Е.С. Стаськова	2-34-95
Уровень жизни населения	Е.К. Асанина, Т.А. Прошина,	2-34-95 4-00-27
	М.Л. Минчакова, Н. А.Земляк	2-08-07
Образование	О.О. Павлова	2-08-07
Здравоохранение	М.Л. Минчакова	2-08-07
Культура, отдых и туризм	Н.А. Земляк, О.О. Павлова	2-08-07
Правонарушения	О.О. Павлова	2-08-07
Валовой региональный продукт	И.В. Самсонова	4-00-27
Предприятия и организации	С.М. Лазарева, Т.Ж. Казанкова, Е.А. Симонова	2-17-90 2-15-05 4-15-58
Добыча полезных ископаемых, обрабатывающие производства, производство и распределение электроэнергии, газа и воды	М.Ф. Михайлова, И.С. Ворсина	2-15-05
Сельское и лесное хозяйство	Л.П. Терехина, А.Г. Малинина, М.Ф. Михайлова, Т.Ж. Казанкова	2-34-95 2-15-05
Строительство	О.Н. Зенина, Ю.А. Тюкавкина	4-15-58 2-34-95
Транспорт	Е.С. Стаськова	2-34-95
Связь	Е.С. Стаськова	2-34-95
Торговля и услуги населению	Л.И. Цвелиховская, Е.В. Темирова	2-15-05
Финансы	Е.Ю. Саламатина Т.Ж. Казанкова	4-15-58 2-15-05

продолжение

		Телефоны
Инвестиции	Ю.А. Тюкавкина	2-34-95
	Т.Ж. Казанкова	2-15-05
Цены и тарифы	М.Н. Матвишина,	2-08-07
	С.А. Михайлова,	
	Е.В. Озерова	
Внешнеэкономическая	Е.В. Темирова,	2-15-05
деятельность	Е.А. Симонова	4-15-58

### СПИСОК СОКРАЩЕНИЙ

тыс.	- тысяча	л	- литр
млн.	- миллион	дкл	- декалитр
мм	- миллиметр	га	- гектар
м	- метр	кВт	- киловатт
м <sup>2</sup>	- квадратный метр	кВт·ч	- киловатт-час
м <sup>3</sup>	- кубический метр	Гкал	- гигакалория
пл.м <sup>3</sup>	- плотный кубический метр	кВА	- киловольт-ампер
км	- километр	г.	- год
км <sup>2</sup>	- квадратный километр	долл.	- доллар
г	- грамм	руб.	- рубль
кг	- килограмм	р.	- раз
ц	- центнер	шт.	- штука
т	- тонна	экз.	- экземпляр
т·км	- тонно-километр	ед.	- единица

В справочнике приняты условные обозначения:

- явление отсутствует;

... данных не имеется;

0,0 значение показателя меньше единицы измерения.

В отдельных случаях незначительные расхождения между итогом и суммой слагаемых объясняются округлением данных.

## СОДЕРЖАНИЕ

1. Основные социально – экономические характеристики Еврейской автономной области	7
2. Государственное устройство Еврейской автономной области	14
3. Природные ресурсы	18
4. Охрана окружающей среды	19
5. Население	22
6. Труд	30
7. Уровень жизни населения	38
8. Образование	49
9. Здравоохранение	52
10. Культура, отдых и туризм	55
11. Правонарушения	57
12. Валовой региональный продукт	59
13. Предприятия и организации	61
14. Добыча полезных ископаемых, обрабатывающие производства, производство и распределение электроэнергии, газа и воды	69
15. Сельское и лесное хозяйство	75
16. Строительство	80
17. Транспорт	82
18. Связь	85
19. Торговля и услуги населению	87
20. Финансы	92
21. Инвестиции	95
22. Цены и тарифы	101
23. Внешнеэкономическая деятельность	106
Краткие методологические пояснения	109

## 1. ОСНОВНЫЕ СОЦИАЛЬНО – ЭКОНОМИЧЕСКИЕ ХАРАКТЕРИСТИКИ ЕВРЕЙСКОЙ АВТОНОМНОЙ ОБЛАСТИ

**Территория** - 36,3 тыс. км<sup>2</sup>

**Административный центр** - г. Биробиджан  
ЕАО расположена на юге Дальнего Востока РФ  
Расстояние от Биробиджана до Москвы – 8361 км

**Численность населения на 1 января 2016г.** -  
166,1 тыс. человек

**Плотность населения на 1 января 2016г.** -  
4,6 человека на 1 км<sup>2</sup>

**Наибольшая протяженность, км:**  
в меридиональном направлении – 220  
в широтном направлении – 330

**Административная граница:**  
на западе – с Амурской областью  
на севере и северо-востоке – с Хабаровским краем

**Государственная граница:**  
на юге – с Китайской народной республикой

**Средняя температура**  
Январь от – 16,1 °С до – 23,9 °С  
Июль от + 19,4 °С до + 21,1 °С

**Среднегодовое количество осадков:**  
от 478 мм до 810 мм

**1.1. ОСНОВНЫЕ СОЦИАЛЬНО – ЭКОНОМИЧЕСКИЕ  
ПОКАЗАТЕЛИ**

	2013	2014	2015
Численность населения (на конец года), тыс. человек	170,4	168,4	166,1
Естественный прирост, убыль (-) населения, человек	-154	-177	-234
Миграционный прирост <sup>1)</sup> , убыль (-) населения, человек	-2140	-1832	-2014
Среднегодовая численность занятых в экономике <sup>2)</sup> , тыс. человек	77,1	75,4	...
Численность безработных <sup>3)</sup> , тыс. человек	7,3	7,5	6,7
Численность безработных, зарегистрированных в государственных учреждениях службы занятости населения (на конец года), тыс. человек	1,0	0,7	1,1
Численность пенсионеров (на 1 января года, следующего за отчетным) <sup>4)</sup> , человек	47029	47167	47418
Среднедушевые денежные доходы населения <sup>5)</sup> , руб. в месяц	20417,4	21935,3	24118,1 <sup>6)</sup>
Среднедушевые денежные расходы населения <sup>5)</sup> , руб. в месяц	17415,4	19138,3	22117,0 <sup>6)</sup>
Среднемесячная номинальная начисленная заработная плата работников организаций, руб.	27357,7	29439,2	30869,3 <sup>6)</sup>



**ОСНОВНЫЕ СОЦИАЛЬНО - ЭКОНОМИЧЕСКИЕ ХАРАКТЕРИСТИКИ  
ЕВРЕЙСКОЙ АВТОНОМНОЙ ОБЛАСТИ**

продолжение

	2013	2014	2015
Средний размер назначенных пенсий (на 1 января года, следующего за отчетным) <sup>4)</sup> , руб.	9700,6	10561,4	11757,4
Валовой региональный продукт (в текущих основных ценах) всего, млн. руб.	38428,7	41741,8 <sup>6)</sup>	...
на душу населения, руб.	224042,7	246449,0 <sup>6)</sup>	...
Фактическое конечное потребление домашних хозяйств, млн. руб.	33365,6	35600,0 <sup>6)</sup>	...
Валовое накопление основного капитала, млн. руб.	13785,4	9421,9 <sup>6)</sup>	...
Основные фонды в экономике по полной учетной стоимости (на конец года) <sup>7)</sup> , млн. руб.	162408	184022	...
Объем отгруженных товаров собственного производства, выполненных работ и услуг собственными силами по видам экономической деятельности, млн. руб.:			
добыча полезных ископаемых	414,0	720,3	855,6 <sup>6)</sup>
обрабатывающие производства	3834,6	4597,1	3786,2 <sup>6)</sup>
производство и распределение электроэнергии, газа и воды	3234,5	4135,5	4405,9 <sup>6)</sup>

**ОСНОВНЫЕ СОЦИАЛЬНО - ЭКОНОМИЧЕСКИЕ ХАРАКТЕРИСТИКИ  
ЕВРЕЙСКОЙ АВТОНОМНОЙ ОБЛАСТИ**

продолжение

	2013	2014	2015
Продукция сельского хозяйства, млн. руб.	3258,9	5169,1	6081,8 <sup>6)</sup>
Объем работ, выполненных по виду деятельности «Строительство», млн. руб.	8967,2	6546,0	4104,4 <sup>6)</sup>
Ввод в действие общей площади жилых домов, тыс. м <sup>2</sup>	63,2	104,0	59,6
Грузооборот автомобильного транспорта <sup>8)</sup> , млн. тонно-км	538,8	473,5	10,9 <sup>6)</sup>
Пассажирооборот автомобильного транспорта общего пользования (на коммерческой основе) <sup>9)</sup> , млн. пассажиро-км	212,1	105,8	94,4 <sup>6)</sup>
Оборот розничной торговли, млн. руб.	18594,5	19863,4	22368,5
Платные услуги населению, млн. руб.	7077,2	7364,3	7878,6 <sup>6)</sup>
Доходы консолидированного бюджета <sup>10)</sup> , млн. руб.	15581,0	13238,1	12585,3
Расходы консолидированного бюджета <sup>10)</sup> , млн. руб.	15933,4	15340,1	13961,8
Профицит (+), дефицит (-) консолидированного бюджета <sup>10)</sup> , млн. руб.	-352,4	-2102,0	-1376,6
Сальдированный финансовый результат (прибыль минус убыток) в экономике <sup>11)</sup> , млн. руб.	-189,6	-5796,2	...

**ОСНОВНЫЕ СОЦИАЛЬНО - ЭКОНОМИЧЕСКИЕ ХАРАКТЕРИСТИКИ  
ЕВРЕЙСКОЙ АВТОНОМНОЙ ОБЛАСТИ**

продолжение

	2013	2014	2015
Инвестиции в основной капитал, млн. руб.	14326,8	10288,0	12977,4 <sup>6)</sup>
Индекс потребительских цен (декабрь к декабрю предыдущего года), процентов	108,5	111,8	111,1
Индекс цен производителей промышленных товаров (декабрь к декабрю предыдущего года), процентов	106,7	105,5	105,6
Внешнеторговый оборот <sup>12)</sup> , млн. долл. США	102,3	94,1	78,3
в том числе:			
экспорт	17,9	23,6	37,5
импорт	84,4	70,5	40,8

<sup>1)</sup> Скорректирован на недоучет прибывших (для оценки численности населения).

<sup>2)</sup> На основе баланса трудовых ресурсов.

<sup>3)</sup> По итогам выборочного обследования рабочей силы (по методологии МОТ); в среднем за год.

<sup>4)</sup> Пенсионеров, состоящих на учете в Отделении Пенсионного фонда Российской Федерации по ЕАО; 2014 г. – на 31 декабря отчетного года.

<sup>5)</sup> Показатель рассчитан по методологии Госкомстата России 1996 года.

<sup>6)</sup> Предварительные данные.

<sup>7)</sup> По балансу основного капитала; с учетом переоценки на конец года.

<sup>8)</sup> С учетом оценки грузоперевозочной деятельности предпринимателей (физических лиц); 2015 г.– данные приведены без учета деятельности предпринимателей (физических лиц).

<sup>9)</sup> С учетом деятельности автобусов, работающих по заказам и на туристическо-экскурсионных маршрутах.

<sup>10)</sup> С учетом бюджетов территориальных государственных внебюджетных фондов.

<sup>11)</sup> По данным бухгалтерской отчетности; с учетом организаций, применяющих упрощенную систему налогообложения.

<sup>12)</sup> По данным Дальневосточного таможенного управления, с учетом данных взаимной торговли с Республиками Беларусь и Казахстан; за 2015 г. – данные предварительные.

**1.2. ДИНАМИКА ОСНОВНЫХ СОЦИАЛЬНО –  
ЭКОНОМИЧЕСКИХ ПОКАЗАТЕЛЕЙ**

(стоимостные показатели в сопоставимых ценах;  
в процентах к предыдущему году)

	2013	2014	2015
Численность населения (на конец года)	98,7	98,8	98,7
Среднегодовая численность занятых в экономике <sup>1)</sup>	98,2	97,9	...
Численность безработных <sup>2)</sup>	98,8	102,0	89,6
Численность безработных, зарегистрированных в государствен- ных учреждениях службы занятости населения (на конец года)	96,1	76,2	144,7
Численность пенсионеров (на 1 января года, следующего за отчетным) <sup>3)</sup>	100,5	100,3	100,5
Реальные располагаемые денежные доходы населения <sup>4)</sup>	100,2	97,6	98,2 <sup>5)</sup>
Реальная начисленная заработная плата	101,2	99,6	91,5 <sup>5)</sup>
Реальный размер назначенных пенсий (на 1 января года, следующего за отчетным) <sup>3)</sup>	101,5	97,4	101,7
Валовой региональный продукт	82,5	100,6 <sup>5)</sup>	...
Промышленное производство <sup>6)</sup>	102,6	113,3	91,4 <sup>5)</sup>
Продукция сельского хозяйства	63,4	132,1	99,5 <sup>5)</sup>
Объем работ, выполненных по виду деятельности «Строительство»	96,9	71,7	59,1 <sup>5)</sup>
Ввод в действие общей площади жилых домов	116,8	164,6	57,3
Грузооборот автомобильного транспорта <sup>7)</sup>	98,8	90,3	124,8 <sup>5)</sup>

**ОСНОВНЫЕ СОЦИАЛЬНО - ЭКОНОМИЧЕСКИЕ ХАРАКТЕРИСТИКИ  
ЕВРЕЙСКОЙ АВТОНОМНОЙ ОБЛАСТИ**

продолжение

	2013	2014	2015
Пассажирооборот автомобильного транспорта общего пользования (на коммерческой основе) <sup>8)</sup>	102,2	49,9	90,1 <sup>5)</sup>
Оборот розничной торговли	101,4	98,5	96,8
Платные услуги населению	104,2	97,4	98,9 <sup>5)</sup>
Сальдированный финансовый результат (прибыль минус убыток) в экономике (по сопоставимому кругу организаций) <sup>9)</sup>	-	-	...
Инвестиции в основной капитал	59,8	70,5	117,5 <sup>5)</sup>
Внешнеторговый оборот <sup>10)</sup>	166,4	92,0	83,2

<sup>1)</sup> На основе баланса трудовых ресурсов.

<sup>2)</sup> По итогам выборочного обследования рабочей силы (по методологии MOT); в среднем за год.

<sup>3)</sup> Пенсионеров, состоящих на учете в Отделении Пенсионного фонда Российской Федерации по ЕАО; 2014 г. – на 31 декабря отчетного года.

<sup>4)</sup> Показатель рассчитан по методологии Госкомстата России 1996 года.

<sup>5)</sup> Предварительные данные.

<sup>6)</sup> Данные приведены по индексу производства, рассчитанному по видам экономической деятельности «Добыча полезных ископаемых», «Обрабатывающие производства», «Производство и распределение электроэнергии, газа и воды».

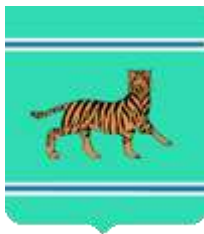
<sup>7)</sup> С учетом оценки грузоперевозочной деятельности предпринимателей (физических лиц); 2015 г.– данные приведены без учета деятельности предпринимателей (физических лиц).

<sup>8)</sup> С учетом деятельности автобусов, работающих по заказам и на туристическо-экскурсионных маршрутах.

<sup>9)</sup> По данным бухгалтерской отчетности; в фактически действовавших ценах. С учетом организаций, применяющих упрощенную систему налогообложения.

<sup>10)</sup> По данным Дальневосточного таможенного управления, с учетом данных взаимной торговли с Республиками Беларусь и Казахстан; в фактически действовавших ценах. За 2015 г. – данные предварительные.

## **2. ГОСУДАРСТВЕННОЕ УСТРОЙСТВО ЕВРЕЙСКОЙ АВТОНОМНОЙ ОБЛАСТИ**



В соответствии с Конституцией Российской Федерации, Еврейская автономная область является равноправным субъектом Российской Федерации.

Государственная власть в Еврейской автономной области, в соответствии с Конституцией Российской Федерации осуществляется на основе: разграничения предметов ведения и полномочий между органами государственной власти Российской Федерации и органами государственной власти области; разделения на законодательную, исполнительную и судебную.

Исполнительную власть в области осуществляет губернатор области и возглавляемое им правительство области.

Законодательное Собрание Еврейской автономной области является постоянно действующим высшим и единственным органом законодательной власти области, состоящим из 19 депутатов. Срок полномочий депутатов Законодательного Собрания - 5 лет.

Судебную власть в области осуществляют суды; входящие в судебную систему Российской Федерации.

Население области осуществляет свою власть непосредственно, а также через органы государственной власти и органы местного самоуправления.

Еврейская автономная область, как субъект Российской Федерации, обладает собственными символами государственного статуса: флагом и гербом

**2.1. ТЕРРИТОРИЯ И АДМИНИСТРАТИВНО-  
ТЕРРИТОРИАЛЬНОЕ ДЕЛЕНИЕ ЕВРЕЙСКОЙ АВТОНОМНОЙ  
ОБЛАСТИ на 1 января 2016 года**

	Площадь территории <sup>1)</sup> , тыс. км <sup>2</sup>	Численность населения, человек	Число жителей на 1 км <sup>2</sup>	Административно-территориальное деление		
				города	поселки городского типа	сельские населенные пункты
<b>Еврейская автономная область</b>	<b>36,3</b>	<b>166120</b>	<b>4,6</b>	<b>2</b>	<b>11</b>	<b>99</b>
город Биробиджан	0,2	74559	440,2	1	-	-
Биробиджанский район	4,4	11590	2,6	-	-	20
Ленинский район	6,1	18423	3,0	-	-	24
Облученский район	13,3	26279	2,0	1	7	19
город Облучье	0,02	8792	431,8	1	-	-
Октябрьский район	6,4	10066	1,6	-	-	15
Смидовичский район	5,9	25203	4,3	-	4	21

<sup>1)</sup> По данным управления Федеральной службы государственной регистрации, кадастра и картографии по Еврейской автономной области.

В Еврейской автономной области на 1 января 2016 года зарегистрировано 33 муниципальных образования, в том числе 1 городской округ, 5 муниципальных районов, 10 городских поселений и 17 сельских поселений.

**2.2. ХАРАКТЕРИСТИКА МУНИЦИПАЛЬНЫХ ОБРАЗОВАНИЙ В  
ЕВРЕЙСКОЙ АВТОНОМНОЙ ОБЛАСТИ в 2015 году**

	Муниципальные образования					
	всего	в том числе				
		муници- пальные районы	город- ские округа	поселения		
				всего	в том числе	
				город- ские	сельс- кие	
Число муниципаль- ных обра- зований, ед.	33	5	1	27	10	17
Число муниципаль- ных организаций на 1 января 2016г.:						
образования	134	99	35	-	-	-
культуры	47	14	6	27	10	17
спорта	3	2	1	-	-	-
Местные бюд- жеты на 2016г., млн.руб.						
доходы	4270,1	2084,0	1681,4	504,6	226,5	278,1
расходы	4615,4	2226,9	1837,3	551,3	257,2	294,1
дефицит (-), профицит (+)	-345,3	-142,8	-155,8	-46,6	-30,6	-16,0
Численность работников ор- ганов местного самоуправ- ления (на конец года), человек	961	387	169	405	182	223
Среднемесяч- ная начислен- ная заработная плата работни- ков органов местного само- управления, руб.	35411	39426	42102	28513	30902	26464



**2.3. ЧИСЛЕННОСТЬ РАБОТНИКОВ ГОСУДАРСТВЕННЫХ  
ОРГАНОВ И ОРГАНОВ МЕСТНОГО САМОУПРАВЛЕНИЯ  
ПО ЕВРЕЙСКОЙ АВТОНОМНОЙ ОБЛАСТИ**

(на конец года; человек)

	2013	2014	2015
<b>Численность работников – всего <sup>1)</sup></b>	<b>3767</b>	<b>5123</b>	<b>4924</b>
в том числе в органах:			
законодательной власти и представительных органов местного самоуправления	75	78	77
исполнительной власти и местного самоуправления с исполнительными функциями <sup>1)</sup>	2960	4320	4128
из них в органах:			
федеральных	1360	2693	2552
субъектов РФ	645	674	652
местного самоуправления	955	953	924
судебной власти и прокуратуры	689	678	673
других государственных органов	43	47	46
На 1000 человек населения	22	30	30

<sup>1)</sup> Начиная с 2014 г. – включая сотрудников МВД РФ.

### 3. ПРИРОДНЫЕ РЕСУРСЫ

#### 3.1. ЗЕМЕЛЬНАЯ ПЛОЩАДЬ <sup>1)</sup> (на конец года)

	Тыс. га			В % к общей площади		
	2013	2014	2015	2013	2014	2015
<b>Всего земель</b>	<b>3627,1</b>	<b>3627,1</b>	<b>3627,1</b>	<b>100</b>	<b>100</b>	<b>100</b>
в том числе:						
сельскохозяйственные угодья	537,2	537,2	537,2	14,8	14,8	14,8
лесные земли	1783,9	1783,2	1783,2	49,2	49,2	49,2
поверхностные воды, включая болота	949,8	949,8	949,8	26,2	26,2	26,2
другие земли <sup>2)</sup>	356,2	356,9	356,9	9,8	9,8	9,8

<sup>1)</sup> По данным управления Федеральной службы государственной регистрации, кадастра и картографии по Еврейской автономной области.

<sup>2)</sup> Земли под древесно-кустарниковой растительностью, земли застройки, земли под дорогами, нарушенные земли и прочие.

#### 3.2. ЛЕСНЫЕ РЕСУРСЫ <sup>1)</sup> (по данным учета на 1 января)

	2014	2015	2016
Площадь земель лесного фонда и земель иных категорий, на которых расположены леса, тыс. га	2256,3	2244,6	2244,6
из них покрытые лесной растительностью	1642,8	1630,0	1630,0
Общий запас древесины, млн. м <sup>3</sup>	190,7	190,3	190,0

<sup>1)</sup> По данным управления лесами правительства ЕАО.

## 4. ОХРАНА ОКРУЖАЮЩЕЙ СРЕДЫ

### 4.1. ОСНОВНЫЕ ПОКАЗАТЕЛИ, ХАРАКТЕРИЗУЮЩИЕ ВОЗДЕЙСТВИЕ ХОЗЯЙСТВЕННОЙ ДЕЯТЕЛЬНОСТИ НА ОКРУЖАЮЩУЮ СРЕДУ И ПРИРОДНЫЕ РЕСУРСЫ

	2013	2014	2015
Забор воды из природных водных объектов для использования <sup>1)</sup> , млн. м <sup>3</sup>	31,1	28,5	25,7
Сброс загрязненных сточных вод <sup>1)</sup> , млн. м <sup>3</sup>	14,5	12,9	13,6
Выбросы загрязняющих веществ в атмосферный воздух от стационарных источников, тыс. т	24,2	18,3	18,6

<sup>1)</sup> По данным отдела водных ресурсов по ЕАО Амурского бассейнового водного управления.

### 4.2. ОСОБО ОХРАНЯЕМЫЕ ПРИРОДНЫЕ ТЕРРИТОРИИ

	2014	2015
<b>ООПТ федерального значения:</b>		
Количество государственных, природных заповедников, ед.	1	1
Общая площадь на конец года, га	127094,5	127094,5
Число визит-центров, ед.	1	1
Количество посетителей, чел.	1052	370
Число экотроп и маршрутов, ед.	3	3
Количество посетителей, чел.	122	42
Общие затраты на содержание, млн. руб.	22,4	18,1
<b>ООПТ регионального значения:</b>		
Количество государственных природных заказников, ед.	5	5
Общая площадь на конец года, га	295112	292592

продолжение

	2014	2015
Количество памятников природы, ед.	17	17
Общая площадь на конец года, га	2470	2470
Количество дендрологических парков и ботанических садов, ед.	1	1
Общая площадь на конец года, га	18	18
Общие затраты на содержание, млн. руб.	6,8	5,9

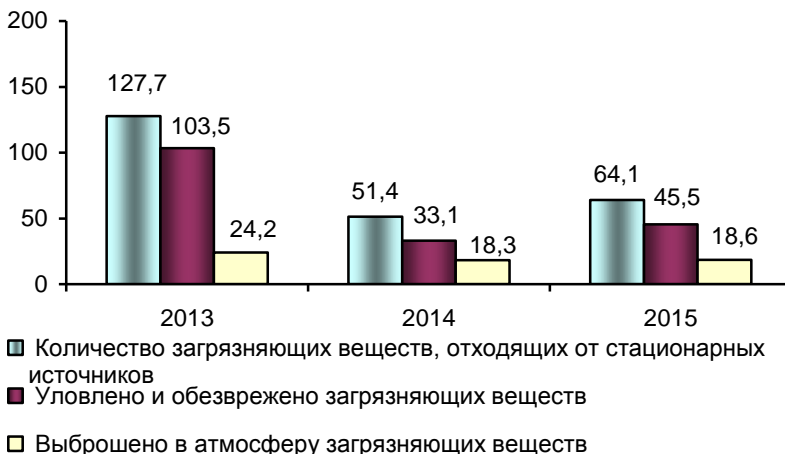
#### 4.3. ВЫБРОСЫ В АТМОСФЕРУ ЗАГРЯЗНЯЮЩИХ ВЕЩЕСТВ, ОТХОДЯЩИХ ОТ СТАЦИОНАРНЫХ ИСТОЧНИКОВ

	2013	2014	2015
Количество предприятий, имеющих выбросы загрязняющих веществ, ед.	124	127	90
Количество загрязняющих веществ, тыс. т	127,7	51,4	64,1
Уловлено и обезврежено загрязняющих веществ, тыс. т	103,5	33,1	45,5
Выброшено в атмосферу загрязняющих веществ, тыс. т	24,2	18,3	18,6
в том числе:			
твердых	11,1	6,8	7,7
газообразных и жидких	13,1	11,4	10,9
из них:			
диоксид серы	2,8	2,9	2,3
оксид углерода	7,9	6,6	7,0
оксиды азота <sup>1)</sup>	1,7	1,4	1,3
углероды (без летучих органических соединений)	0,0	0,0	-
летучие органические соединения	0,6	0,5	0,3
прочие газообразные и жидкие вещества	0,0	0,01	0,01

<sup>1)</sup> В пересчете на NO<sub>2</sub>.

#### 4.4. ВЫБРОСЫ, УЛАВЛИВАНИЕ И ОБЕЗВРЕЖИВАНИЕ ЗАГРЯЗНЯЮЩИХ АТМОСФЕРУ ВЕЩЕСТВ, ОТХОДЯЩИХ ОТ СТАЦИОНАРНЫХ ИСТОЧНИКОВ

(тысяч тонн)



#### 4.5. ТЕКУЩИЕ ЗАТРАТЫ НА ОХРАНУ ОКРУЖАЮЩЕЙ СРЕДЫ И ЭКОЛОГИЧЕСКИЕ ПЛАТЕЖИ

(в фактически действовавших ценах; миллионов рублей)

	2013	2014	2015
Текущие затраты на охрану окружающей среды	170,0	151,5	206,2
Плата за допустимые и сверхнормативные выбросы (сбросы) загрязняющих веществ	8,7	8,8	5,5

## 5. НАСЕЛЕНИЕ

### 5.1. ЧИСЛЕННОСТЬ НАСЕЛЕНИЯ

(на 1 января)

	2014	2015	2016
<b>Человек</b>			
<b>Все население</b>	<b>170377</b>	<b>168368</b>	<b>166120</b>
городское	115683	114852	113891
сельское	54694	53516	52229
<b>В процентах</b>			
<b>Все население</b>	<b>100</b>	<b>100</b>	<b>100</b>
городское	67,9	68,2	68,6
сельское	32,1	31,8	31,4

### 5.2. ЧИСЛЕННОСТЬ НАСЕЛЕНИЯ <sup>1)</sup>

(по данным переписей; человек)

	2002			2010		
	Всего	в том числе		Всего	в том числе	
		мужчин	женщин		мужчин	женщин
<b>Все население</b>	<b>190915</b>	<b>92616</b>	<b>98299</b>	<b>176558</b>	<b>84096</b>	<b>92462</b>
городское	128359	60317	68042	119381	55068	64313
сельское	62556	32299	30257	57177	29028	28149

<sup>1)</sup> Данные за 2002 г. приведены по переписи населения на 9 октября; за 2010 г. – по переписи населения на 14 октября.

### 5.3. РАСПРЕДЕЛЕНИЕ ЧИСЛЕННОСТИ НАСЕЛЕНИЯ ПО ПОЛУ

(на 1 января)

	2014	2015	2016
<b>Человек</b>			
<b>Все население</b>	<b>170377</b>	<b>168368</b>	<b>166120</b>
мужчины	80957	79998	78816
женщины	89420	88370	87304
<b>В процентах</b>			
<b>Все население</b>	<b>100</b>	<b>100</b>	<b>100</b>
мужчины	47,5	47,5	47,4
женщины	52,5	52,5	52,6

### 5.4. ОЖИДАЕМАЯ ПРОДОЛЖИТЕЛЬНОСТЬ ЖИЗНИ ПРИ РОЖДЕНИИ

(число лет)

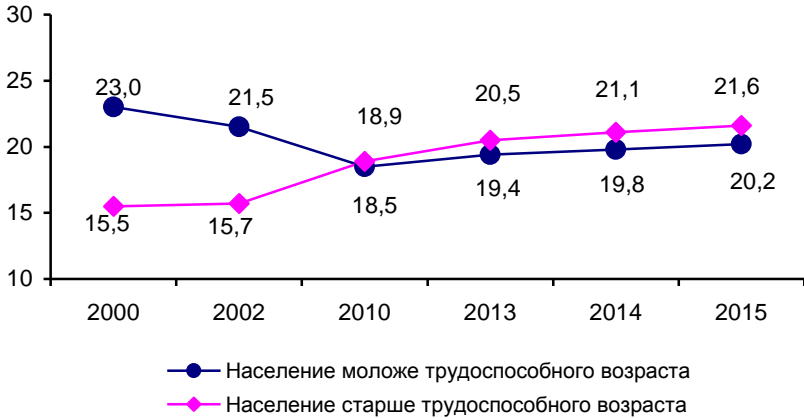
	2012	2013	2014
<b>Все население</b>			
Всего	64,1	64,9	65,2
мужчины	58,5	58,8	59,5
женщины	70,3	71,7	71,4
<b>Городское население</b>			
Всего	64,6	65,3	65,9
мужчины	58,7	58,5	59,4
женщины	70,7	72,7	72,6
<b>Сельское население</b>			
Всего	63,0	64,0	63,7
мужчины	58,0	59,3	58,7
женщины	69,2	69,3	66,8

**5.5. РАСПРЕДЕЛЕНИЕ НАСЕЛЕНИЯ  
ПО ВОЗРАСТНЫМ ГРУППАМ**  
(на 1 января; человек)

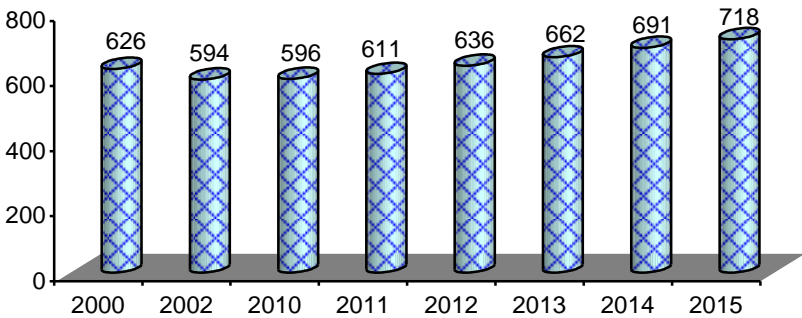
	2013	2014	2015
<b>Все население</b>	<b>172671</b>	<b>170377</b>	<b>168368</b>
в том числе			
в возрасте, лет:			
0-4	11995	11698	11609
5-9	10739	11022	11137
10-14	8972	9271	9614
15-19	9821	9135	8563
20-24	13858	12419	11464
25-29	15458	14955	14610
30-34	14141	14125	13959
35-39	13365	13363	13439
40-44	11438	11907	11887
45-49	10249	9747	9738
50-54	12053	11652	11059
55-59	12040	11824	11384
60-69	16093	17246	18300
70 и более	12449	12013	11605
Из общей численности населения в возрасте:			
моложе трудоспо- собного	33438	33707	33991
трудоспособном	103904	100778	98017
старше трудоспо- собного	35329	35892	36360



### 5.6. ИЗМЕНЕНИЕ ВОЗРАСТНОЙ СТРУКТУРЫ НАСЕЛЕНИЯ <sup>1)</sup> (на 1 января; в процентах от общей численности населения)



### 5.7. КОЭФФИЦИЕНТЫ ДЕМОГРАФИЧЕСКОЙ НАГРУЗКИ <sup>1)</sup> (на 1 января)



<sup>1)</sup> На 1000 человек трудоспособного возраста приходится лиц моложе и старше трудоспособного возраста.

**5.8. ЕСТЕСТВЕННОЕ ДВИЖЕНИЕ НАСЕЛЕНИЯ**

	2013	2014	2015
<b>Человек</b>			
Число родившихся	2351	2359	2343
Число умерших	2505	2536	2577
Естественный прирост (убыль) населения	-154	-177	-234
Умершие в возрасте до одного года	46	35	31
<b>На 1000 человек населения</b>			
Число родившихся	13,7	13,9	14,0
Число умерших	14,6	15,0	15,4
Естественный прирост (убыль) населения	-0,9	-1,1	-1,4
Умершие в возрасте до одного года <sup>1)</sup>	19,5	14,8	13,2

<sup>1)</sup> На 1000 родившихся живыми.

**5.9. БРАКИ И РАЗВОДЫ**

	2013	2014	2015
<b>Единиц</b>			
Браков	1432	1334	1330
Разводов	926	989	812
<b>На 1000 человек населения</b>			
Браков	8,3	7,9	8,0
Разводов	5,4	5,8	4,9

### 5.10. КОЭФФИЦИЕНТЫ СМЕРТНОСТИ ПО ОСНОВНЫМ КЛАССАМ ПРИЧИН СМЕРТИ

(число умерших на 100 000 человек населения)

	2013	2014	2015
<b>Умершие от всех причин</b>	<b>1460,4</b>	<b>1497,3</b>	<b>1540,9</b>
из них:			
от некоторых инфекционных и паразитарных болезней	45,5	44,9	40,7
от новообразований	225,6	216,1	205,1
от болезней системы кровообращения	774,8	814,2	828,7
от болезней органов дыхания	49,6	63,8	81,9
от болезней органов пищеварения	84,0	117,5	126,2
от внешних причин смерти	209,3	171,2	202,7
из них:			
от случайных отравлений алкоголем	21,0	17,7	19,7
от всех видов транспортных несчастных случаев	16,9	23,6	23,9
из них от дорожно-транспортных происшествий	11,1	15,9	20,3
от самоубийств	44,9	35,4	49,6
от убийств	30,3	21,8	20,9

### 5.11. МИГРАЦИЯ НАСЕЛЕНИЯ (человек)

	2013	2014	2015
<b>Прибыло в ЕАО - всего</b>	<b>4420</b>	<b>4175</b>	<b>4660</b>
из них:			
в пределах России	4266	3980	4423
из-за пределов России	154	195	237
в том числе из стран:			
Азербайджан	15	5	11
Армения	24	27	23
Беларусь	5	-	-
Германия	2	1	-
Грузия	2	-	-
Израиль	23	21	13
Казахстан	6	8	12
Кыргызстан	6	4	1
Республика Молдова	4	5	4
Таджикистан	24	56	44
Узбекистан	20	34	17
Украина	20	16	107
другие страны	3	18	5
<b>Выбыло из ЕАО - всего</b>	<b>6560</b>	<b>6007</b>	<b>6674</b>
из них:			
в пределах России	6462	5913	6511
из-за пределов России	98	94	163
в том числе из стран:			
Азербайджан	14	5	11
Армения	5	12	25
Беларусь	3	1	-
Германия	1	1	-
Грузия	3	-	-
Израиль	39	23	18
Казахстан	4	3	2

---

---

**НАСЕЛЕНИЕ**

---

продолжение

	2013	2014	2015
Кыргызстан	-	2	4
Республика Молдова	-	1	4
Таджикистан	6	17	61
Узбекистан	3	11	25
Украина	11	15	9
другие страны	9	3	4

**5.12. ЧИСЛЕННОСТЬ ВЫНУЖДЕННЫХ  
ПЕРЕСЕЛЕНЦЕВ <sup>1)</sup>**

(с начала регистрации; на 1 января; человек)

	2014	2015	2016
<b>Всего</b>	<b>3</b>	<b>1</b>	<b>1</b>
из них ранее постоянно проживали на территории:			
Казахстана	2	-	-
Таджикистана	1	1	1

<sup>1)</sup> По данным Федеральной миграционной службы о численности граждан Российской Федерации и иностранных граждан, получивший официальный статус и состоящих на учете в ее территориальных органах.

**5.13. ЧИСЛЕННОСТЬ ЛИЦ, ПОЛУЧИВШИХ  
ВРЕМЕННОЕ УБЕЖИЩЕ <sup>1)</sup>**

(с начала регистрации; на 1 января; человек)

	2014	2015	2016
<b>Всего</b>	<b>-</b>	<b>202</b>	<b>63</b>
из них ранее постоянно проживали на территории:			
Украины	-	202	63

<sup>1)</sup> По данным Федеральной миграционной службы о численности граждан Российской Федерации и иностранных граждан, получивший официальный статус и состоящих на учете в ее территориальных органах.

## 6. ТРУД

6.1. ЧИСЛЕННОСТЬ РАБОЧЕЙ СИЛЫ, ЗАНЯТЫХ И  
БЕЗРАБОТНЫХ <sup>1)</sup>

	2013	2014	2015
<b>Тысяч человек</b>			
<b>Рабочая сила</b>			
всего	<b>88,3</b>	<b>85,7</b>	<b>84,6</b>
мужчины	45,6	44,9	44,6
женщины	42,6	40,9	40,0
 в том числе:			
<b>занятые в экономике</b>			
всего	<b>80,9</b>	<b>78,2</b>	<b>77,9</b>
мужчины	41,6	40,4	40,8
женщины	39,3	37,9	37,1
 <b>безработные</b>			
всего	<b>7,3</b>	<b>7,5</b>	<b>6,7</b>
мужчины	4,0	4,5	3,8
женщины	3,3	3,0	2,9

продолжение

	2013	2014	2015
<b>В процентах к итогу</b>			
<b>Рабочая сила</b>			
всего	<b>100</b>	<b>100</b>	<b>100</b>
мужчины	51,7	52,3	52,7
женщины	48,3	47,7	47,3
 в том числе:			
<b>занятые в экономике</b>			
всего	<b>91,7</b>	<b>91,3</b>	<b>92,1</b>
мужчины	47,1	47,1	48,2
женщины	44,5	44,2	43,8
<b>безработные</b>			
всего	<b>8,3</b>	<b>8,7</b>	<b>7,9</b>
мужчины	4,6	5,2	4,5
женщины	3,7	3,5	3,5

<sup>1)</sup> По материалам выборочных обследований рабочей силы, в среднем за год.

**6.2. РАСПРЕДЕЛЕНИЕ ЧИСЛЕННОСТИ ЗАНЯТЫХ В  
ЭКОНОМИКЕ ПО ВОЗРАСТНЫМ ГРУППАМ И УРОВНЮ  
ОБРАЗОВАНИЯ в 2015 году <sup>1)</sup>**  
(в процентах к итогу)

	Всего	Муж- чины	Жен- щины
<b>Занятые в экономике - всего</b>	<b>100</b>	<b>100</b>	<b>100</b>
в том числе в возрасте, лет:			
до 20	0,6	0,8	0,3
20-24	5,8	7,9	3,4
25-29	15,1	17,4	12,6
30-34	14,1	14,7	13,4
35-39	14,0	13,5	14,6
40-44	12,6	11,5	13,8
45-49	10,5	9,4	11,8
50-54	12,0	10,5	13,5
55-59	9,0	9,0	9,1
60-72	6,3	5,3	7,4
Средний возраст занятых в экономике, лет	40,8	39,4	42,2
<b>Занятые - всего</b>	<b>100</b>	<b>100</b>	<b>100</b>
в том числе имеют образование:			
высшее профессиональное <sup>2)</sup>	23,3	17,2	30,0
среднее профессиональное	23,2	16,9	30,1
начальное профессиональное	21,1	26,3	15,4
среднее (полное) общее	22,0	26,2	17,4
основное общее	9,4	12,0	6,5
не имеют основного общего	1,0	1,4	0,6

<sup>1)</sup> По данным выборочного обследования рабочей силы, в среднем за год.

<sup>2)</sup> Включая послевузовское образование.



**6.3. ЧИСЛЕННОСТЬ БЕЗРАБОТНЫХ**

	2013	2014	2015
<b>По данным обследования рабочей силы <sup>1)</sup></b>			
Общая численность безработных, тыс. человек	7,3	7,5	6,7
из них:			
женщины	3,3	3,0	2,9
лица, проживающие в сельской местности	3,6	3,0	3,1
<b>По данным управления трудовой занятости населения правительства ЕАО (на конец года)</b>			
Численность безработных, зарегистрированных в государственных учреждениях службы занятости населения, тыс. человек	1,0	0,7	1,1
из них:			
женщины	0,5	0,4	0,6
лица, проживающие в сельской местности	0,5	0,3	0,5
Отношение численности безработных, зарегистри- рованных в государственных учреждениях службы занятости населения, к общей численности безработных, процентов	13,4	10,0	16,1

<sup>1)</sup> В среднем за год.

**6.4. РАСПРЕДЕЛЕНИЕ ЧИСЛЕННОСТИ БЕЗРАБОТНЫХ ПО  
ВОЗРАСТНЫМ ГРУППАМ И УРОВНЮ ОБРАЗОВАНИЯ  
в 2015 году <sup>1)</sup>**  
(в процентах к итогу)

	Всего	Муж- чины	Жен- щины
<b>Безработные - всего</b>	<b>100</b>	<b>100</b>	<b>100</b>
в том числе в возрасте, лет:			
до 20	4,1	6,5	1,0
20-24	11,9	12,8	10,8
25-29	12,5	13,0	12,0
30-34	17,2	17,7	16,4
35-39	13,5	11,9	15,6
40-44	10,4	11,6	9,0
45-49	8,5	6,8	10,7
50-54	10,0	9,7	10,5
55-59	7,5	6,6	8,6
60-72	4,3	3,3	5,5
средний возраст безработных, лет	37,7	36,5	39,4
<b>Безработные - всего</b>	<b>100</b>	<b>100</b>	<b>100</b>
в том числе имеют образование:			
высшее профессиональное <sup>2)</sup>	7,1	2,4	13,0
среднее профессиональное	14,1	8,2	21,6
начальное профессиональное	23,9	24,3	23,4
среднее (полное) общее	24,6	24,3	25,0
основное общее	27,8	36,2	17,0
не имеют основного общего	2,5	4,5	-

<sup>1)</sup> По данным выборочного обследования рабочей силы, в среднем за год.

<sup>2)</sup> Включая послевузовское образование

**6.5. ТРУДОУСТРОЙСТВО НАСЕЛЕНИЯ  
ГОСУДАРСТВЕННЫМИ УЧРЕЖДЕНИЯМИ СЛУЖБЫ  
ЗАНЯТОСТИ <sup>1)</sup>**

	Обратились по вопросу трудоустройства			Трудоустроены		
	2013	2014	2015	2013	2014	2015
<b>Человек</b>						
<b>Всего</b>	<b>9234</b>	<b>5772</b>	<b>6547</b>	<b>7435</b>	<b>4570</b>	<b>4631</b>
в том числе:						
занятые трудовой деятельностью и учебой	2482	1124	1003	2352	1050	936
незанятые трудовой деятельностью <sup>2)</sup>	6752	4648	5544	5083	3520	3695
из них:						
ранее не работавшие, ищущие работу впервые, и другие	3641	1634	1452	3196	1397	1131
пенсионеры	1241	221	267	1106	125	125
<b>В процентах к итогу</b>						
<b>Всего</b>	<b>100</b>	<b>100</b>	<b>100</b>	<b>100</b>	<b>100</b>	<b>100</b>
в том числе:						
занятые трудовой деятельностью и учебой	26,9	19,5	15,3	31,6	23,0	20,2
незанятые трудовой деятельностью <sup>2)</sup>	73,1	80,5	84,7	68,4	77,0	79,8
из них:						
ранее не работавшие, ищущие работу впервые, и другие	39,4	28,3	22,2	43,0	30,6	24,4
пенсионеры	13,4	3,8	4,1	14,9	2,7	2,7

<sup>1)</sup> По данным управления трудовой занятости населения правительства ЕАО.

<sup>2)</sup> Включая пенсионеров.

**6.6. РАСПРЕДЕЛЕНИЕ ЧИСЛЕННОСТИ ИНОСТРАННЫХ  
ГРАЖДАН, ИМЕВШИХ ДЕЙСТВУЮЩЕЕ РАЗРЕШЕНИЕ  
НА РАБОТУ В ЕАО, ПО ПРОФЕССИОНАЛЬНЫМ ГРУППАМ  
в 2015 году <sup>1)</sup>**

	Человек	В процентах к итогу
<b>Всего</b> (на конец года)	<b>3338</b>	<b>100</b>
в том числе по профессиональным группам:		
руководители учреждений, организаций и предприятий и их структурных подразделений (служб)	124	3,7
специалисты в области естественных и инженерных наук	78	2,3
работники сферы индивидуальных услуг и защиты граждан и собственности	115	3,4
квалифицированные работники товарного сельскохозяйственного производства, лесного, охотничьего хозяйства, рыбоводства и рыболовства, имеющие рыночную ориентацию	374	11,2
рабочие, занятые на горных, горно-капитальных и на строительно-монтажных и ремонтно-монтажных работах	551	16,5
рабочие металлообрабатывающей и машиностроительной промышленности	254	7,6
другие профессии квалифицированных рабочих крупных и мелких промышленных предприятий	293	8,8
водители и машинисты подвижного оборудования	877	26,3
иные профессионально-квалификационные группы	672	20,1

<sup>1)</sup> По данным Федеральной миграционной службы России.

### 6.7. ПРОФЕССИОНАЛЬНЫЕ ЗАБОЛЕВАНИЯ (ОТРАВЛЕНИЯ)<sup>1)</sup>

	2013	2014	2015
Численность лиц с впервые установленным профессиональным заболеванием (отравлением):			
всего, человек	-	1	-
на 10000 человек работающих	-	0,2	-

<sup>1)</sup> По данным Управления Роспотребнадзора по ЕАО.

### 6.8. ТРАВМАТИЗМ НА ПРОИЗВОДСТВЕ<sup>1)</sup>

	2013	2014	2015
Численность пострадавших при несчастных случаях на производстве с утратой трудоспособности на один рабочий день и более и со смертельным исходом:			
всего, человек	38	38	31
на 1000 человек работающих	1,9	1,8	1,7
Численность пострадавших при несчастных случаях на производстве со смертельным исходом:			
всего, человек	-	2	1
на 1000 человек работающих	-	0,092	0,055

<sup>1)</sup> По обследуемому кругу организаций.

## 7. УРОВЕНЬ ЖИЗНИ НАСЕЛЕНИЯ

## 7.1. ОСНОВНЫЕ ПОКАЗАТЕЛИ УРОВНЯ ЖИЗНИ НАСЕЛЕНИЯ

	2013	2014	2015
Среднедушевые денежные доходы населения <sup>1)</sup> , руб. в месяц	20417,4	21935,3	24118,1 <sup>2)</sup>
реальные располагаемые денежные доходы <sup>1)</sup> , в процентах к предыдущему году	100,2	97,6	98,2 <sup>2)</sup>
Средний размер назначенных пенсий (на 1 января года, следующего за отчетным), руб.	9700,6	10561,4 <sup>3)</sup>	11757,4
реальный размер пенсии, в процентах к предыдущему году	101,5	97,4 <sup>3)</sup>	101,7
Среднемесячная номинальная начисленная заработная плата работников организаций, руб.	27357,7	29439,2	30869,3 <sup>2)</sup>
реальная начисленная заработная плата, в процентах к предыдущему году	101,2	99,6	91,5 <sup>2)</sup>

<sup>1)</sup> Показатель рассчитан по методологии Госкомстата России 1996 года.

<sup>2)</sup> Предварительные данные.

<sup>3)</sup> На 31 декабря отчетного года.

**7.2. СРЕДНЕМЕСЯЧНАЯ НОМИНАЛЬНАЯ НАЧИСЛЕННАЯ  
ЗАРАБОТНАЯ ПЛАТА РАБОТНИКОВ ОРГАНИЗАЦИЙ  
ПО ВИДАМ ЭКОНОМИЧЕСКОЙ ДЕЯТЕЛЬНОСТИ**  
(рублей)

	2013	2014	2015 <sup>1)</sup>
<b>Всего в экономике</b>	<b>27357,7</b>	<b>29439,2</b>	<b>30869,3</b>
Сельское хозяйство, охота и лесное хозяйство	14230,5	14337,0	17266,8
Рыболовство, рыбоводство	28890,6	26163,1	30090,0
Добыча полезных ископаемых	36278,7	38238,7	41639,1
Обрабатывающие производства	16702,9	19616,6	20786,8
Производство и распределение электроэнергии, газа и воды	26464,1	29847,8	32452,4
Строительство	25213,1	25871,6	28492,3
Оптовая и розничная торговля; ремонт автотранспортных средств, мотоциклов, бытовых изделий и предметов личного пользования	12075,3	13403,1	14672,1

продолжение

	2013	2014	2015 <sup>1)</sup>
Гостиницы и рестораны	11315,6	14010,5	14798,7
Транспорт и связь	39331,6	42508,5	45026,3
Финансовая деятельность	53436,4	54909,8	55016,5
Операции с недвижимым имуществом, аренда и предоставление услуг	21359,2	20136,3	20996,4
Государственное управление и обеспечение военной безопасности; социальное страхование	43722,3	46055,4	45442,4
Образование	20631,0	22444,6	23606,0
Здравоохранение и предоставление социальных услуг	22967,1	25462,3	27343,7
Предоставление прочих коммунальных, социальных и персональных услуг	16773,5	18634,0	20788,2

<sup>1)</sup> Предварительные данные.



### 7.3. ВЕЛИЧИНА ПРОЖИТОЧНОГО МИНИМУМА (в среднем на душу населения; рублей в месяц)

	2013 <sup>2)</sup>	2014	2015
<b>Все население <sup>1)</sup></b>	<b>9315,03</b>	<b>10184,92</b>	<b>12475,67</b>
из него по социально-демографическим группам населения:			
трудоспособное население	9762,48	10666,09	13032,05
пенсионеры	7404,02	8075,28	9845,57
дети	9513,33	10474,45	13002,27
<b>Соотношение с величиной прожиточного минимума <sup>3)</sup>, процентов:</b>			
среднедушевых денежных доходов <sup>4)</sup>	в 2,2 р.	в 2,2 р.	193,3 <sup>5)</sup>
среднемесячной номинальной начисленной заработной платы	в 2,8 р.	в 2,8 р.	в 2,5 р. <sup>5)</sup>
среднего размера назначенных пенсий (на 1 января года, следующего за отчетным) <sup>6)</sup>	128,2	125,0	121,2

<sup>1)</sup> За 2013-2015 гг. оценка на основании данных, установленных приказами по труду правительства ЕАО за период с I по IV кварталы соответствующего года.

<sup>2)</sup> На основании Федерального закона от 3 декабря 2012 г. № 233-ФЗ «О внесении изменений в Федеральный закон «О прожиточном минимуме в Российской Федерации» с 2013 г. изменен порядок расчета величины прожиточного минимума.

<sup>3)</sup> Соответствующей социально-демографической группе населения.

<sup>4)</sup> Показатель рассчитан по методологии Госкомстата России 1996 года.

<sup>5)</sup> Предварительные данные.

<sup>6)</sup> Соотношение с величиной прожиточного минимума пенсионера за IV квартал соответствующего года. 2014 г. - на 31 декабря отчетного года.

#### 7.4. РАСПРЕДЕЛЕНИЕ НАСЕЛЕНИЯ ПО ВЕЛИЧИНЕ СРЕДНЕДУШЕВЫХ ДЕНЕЖНЫХ ДОХОДОВ <sup>1)</sup>

(в процентах)

	2013	2014
<b>Все население</b>	<b>100</b>	<b>100</b>
в том числе со среднедушевыми денежными доходами в месяц, руб.:		
до 5000,0	4,2	3,3
5000,1-7000,0	6,7	5,6
7000,1-10000,0	13,0	11,7
10000,1-14000,0	17,6	16,7
14000,1-19000,0	17,7	17,7
19000,1-27000,0	18,1	19,0
27000,1-45000,0	16,0	17,9
свыше 45000,0	6,7	8,1

#### 7.5. РАСПРЕДЕЛЕНИЕ НАСЕЛЕНИЯ ПО ВЕЛИЧИНЕ СРЕДНЕДУШЕВЫХ ДЕНЕЖНЫХ ДОХОДОВ <sup>1)</sup>

(в процентах)

	2015
<b>Все население</b>	<b>100</b>
в том числе со среднедушевыми денежными доходами в месяц, руб.:	
до 7000,0	5,9
7000,1-10000,0	9,5
10000,1-14000,0	15,3
14000,1-19000,0	17,8
19000,1-27000,0	20,6
27000,1-45000,0	20,9
45000,1-60000,0	5,7
свыше 60000,0	4,3

<sup>1)</sup> Оценка на основе материалов выборочного обследования бюджетов домашних хозяйств и макроэкономического показателя среднедушевых денежных доходов населения. За 2015 г. - предварительные данные.

### 7.6. РАСПРЕДЕЛЕНИЕ ОБЩЕГО ОБЪЕМА ДЕНЕЖНЫХ ДОХОДОВ НАСЕЛЕНИЯ <sup>1)</sup>

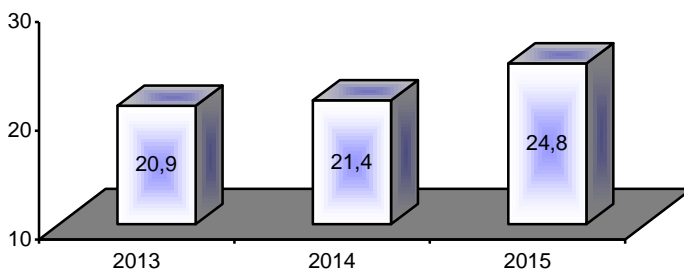
(в процентах)

	2013	2014	2015
<b>Денежные доходы - всего</b>	<b>100</b>	<b>100</b>	<b>100</b>
в том числе по 20-процентным группам населения:			
первая (с наименьшими доходами)	6,3	6,3	6,6
вторая	11,1	11,2	11,5
третья	15,9	16,0	16,2
четвертая	22,9	22,9	23,0
пятая (с наибольшими доходами)	43,8	43,6	42,7
Коэффициент фондов (коэффициент дифференциации доходов), в размах	11,7	11,5	10,6
Коэффициент Джини (индекс концентрации доходов)	0,372	0,370	0,358

<sup>1)</sup> Оценка на основе материалов выборочного обследования бюджетов домашних хозяйств и макроэкономического показателя среднедушевых денежных доходов населения. За 2015 г. - предварительные данные

### 7.7. УДЕЛЬНЫЙ ВЕС НАСЕЛЕНИЯ С ДЕНЕЖНЫМИ ДОХОДАМИ НИЖЕ ВЕЛИЧИНЫ ПРОЖИТОЧНОГО МИНИМУМА <sup>1)</sup>

(процентов)



<sup>1)</sup> Оценка на основе материалов выборочного обследования бюджетов домашних хозяйств и макроэкономического показателя среднедушевых денежных доходов населения. На основании Федерального закона от 3 декабря 2012 г. № 233-ФЗ «О внесении изменений в Федеральный закон «О прожиточном минимуме в Российской Федерации» с 2013 г. изменен порядок расчета прожиточного минимума. За 2015 год - предварительные данные.

**7.8. ЧИСЛЕННОСТЬ ПЕНСИОНЕРОВ, СОСТОЯЩИХ НА УЧЕТЕ  
В СИСТЕМЕ ПЕНСИОННОГО ФОНДА  
РОССИЙСКОЙ ФЕДЕРАЦИИ**

(на 1 января года, следующего за отчетным; человек)

	2013	2014 <sup>1)</sup>	2015
<b>Все пенсионеры</b>	47029	47167	47418
в том числе получающие пенсии:			
по старости	37158	37415	37791
по инвалидности	2286	2095	1945
по случаю потери кормильца (на каждого нетрудоспособного члена семьи)	1126	1119	1091
пострадавшие в результате радиационных и техногенных катастроф и члены их семей	8	10	8
федеральные государственные гражданские служащие	137	127	123
социальные	6314	6401	6460

<sup>1)</sup> На 31 декабря отчетного года.

### 7.9. СРЕДНИЙ РАЗМЕР НАЗНАЧЕННЫХ ПЕНСИЙ

(на 1 января года, следующего за отчетным; рублей)

	2013	2014 <sup>1)</sup>	2015
<b>Все пенсионеры</b>	<b>9700,6</b>	<b>10561,4</b>	<b>11757,4</b>
в том числе получающие пенсии:			
по старости	10460,2	11289,6	12567,9
по инвалидности	6532,0	7054,7	7842,0
по случаю потери кормильца (на каждого нетрудоспособного члена семьи)	6639,5	7302,5	8225,2
пострадавшие в результате радиационных и техногенных катастроф и члены их семей	11281,8	12847,4	13771,5
федеральные государственные гражданские служащие	13659,6	14524,8	16213,3
социальные	6835,4	7940,3	8704,2

<sup>1)</sup> На 31 декабря отчетного года.

### 7.10. СТРУКТУРА ПОТРЕБИТЕЛЬСКИХ РАСХОДОВ ДОМАШНИХ ХОЗЯЙСТВ

(по материалам выборочного обследования бюджетов домашних хозяйств; в среднем на члена домашнего хозяйства; рублей в месяц)

	2013	2014	2015
<b>Потребительские расходы – всего</b>	<b>100</b>	<b>100</b>	<b>100</b>
в том числе по группам расходов:			
продукты питания и безалкогольные напитки	27,2	28,5	33,9
алкогольные напитки, табачные изделия	3,7	4,4	4,6
одежда и обувь	9,9	10,7	11,1
жилищные услуги, вода, электроэнергия, газ и другие виды топлива	11,7	11,0	12,0
предметы домашнего обихода, бытовая техника, уход за домом	8,0	7,3	6,5
здравоохранение	3,0	3,8	4,2
транспорт	19,7	15,3	9,2
связь	3,4	3,5	4,1
организация отдыха и культурные мероприятия	5,4	6,6	5,3
образование	0,8	1,1	0,7
гостиницы, кафе и рестораны	1,8	1,5	1,8
другие товары и услуги	5,4	6,3	6,6

### 7.11. НАЛИЧИЕ ПРЕДМЕТОВ ДЛИТЕЛЬНОГО ПОЛЬЗОВАНИЯ В ДОМАШНИХ ХОЗЯЙСТВАХ

(по материалам выборочного обследования бюджетов  
домашних хозяйств; на конец года; на 100 домохозяйств; штук)

	2013	2014	2015
Телевизоры	164	168	176
Видеокамеры, видеомагнитофоны,	29	26	47
Мобильные телефоны <sup>1)</sup>	250	243	240
Персональные компьютеры <sup>2)</sup>	101	112	126
Музыкальные центры	27	26	17
Холодильники, морозильники	123	133	143
Стиральные машины	102	99	102
Электропылесосы	84	91	92
Микроволновые печи	45	58	73
Посудомоечные машины	3	9	4
Кондиционеры	13	19	22

<sup>1)</sup> С 2015 г. включая смартфоны и iPhone.

<sup>2)</sup> Включая портативные компьютеры.

**ЖИЛИЩНЫЕ УСЛОВИЯ НАСЕЛЕНИЯ****7.12. ЖИЛИЩНЫЙ ФОНД <sup>1)</sup>**

(на конец года; общая площадь жилых помещений)

	2012	2013	2014
Жилищный фонд-всего, тыс. м <sup>2</sup>	3979,9	3616,2	3634,7
в среднем на одного жителя, м <sup>2</sup>	23,0	21,2	21,6
Городской жилищный фонд, тыс. м <sup>2</sup>	2683,6	2532,9	2542,4
в среднем на одного жителя, м <sup>2</sup>	22,9	21,9	22,1
Сельский жилищный фонд, тыс. м <sup>2</sup>	1296,3	1083,3	1092,3
в среднем на одного жителя, м <sup>2</sup>	23,4	19,8	20,4

<sup>1)</sup> В связи с отсутствием нормативно-правового акта, устанавливающего порядок государственного учета жилищного фонда в Российской Федерации, в том числе его государственного технического учета (включая техническую инвентаризацию), официальная статистическая информация за 2013-2014 годы сформирована по неполному кругу собственников жилищного фонда.

**7.13. ПРЕДОСТАВЛЕНИЕ ЖИЛЫХ ПОМЕЩЕНИЙ**

	2012	2013	2014
Число семей (включая одиноких), получивших жилые помещения и улучшивших жилищные условия за год:			
единиц	324	154	482
в процентах от числа семей, состоявших на учете в качестве нуждающихся в жилых помещениях	17,8	8,5	26,5
Число семей (включая одиноких), состоявших на учете в качестве нуждающихся в жилых помещениях, (на конец года), ед.	1810	1818	2114



## 8. ОБРАЗОВАНИЕ

### 8.1. ОРГАНИЗАЦИИ, ОСУЩЕСТВЛЯЮЩИЕ ОБРАЗОВАТЕЛЬНУЮ ДЕЯТЕЛЬНОСТЬ ПО ОБРАЗОВАТЕЛЬНЫМ ПРОГРАММАМ ДОШКОЛЬНОГО ОБРАЗОВАНИЯ, ПРИСМОТР И УХОД ЗА ДЕТЬМИ (на конец года)

	2014	2015
Число организаций, осуществляющих образовательную деятельность по образовательным программам дошкольного образования, присмотр и уход за детьми, ед.	83	83
из них дошкольные образовательные организации	64	64
Численность воспитанников в организациях, осуществляющих образовательную деятельность по образовательным программам дошкольного образования, присмотр и уход за детьми, человек	9556	9683
из них численность воспитанников дошкольных образовательных организаций, человек	8804	8902

### 8.2. ОРГАНИЗАЦИИ ОБРАЗОВАНИЯ И ЧИСЛЕННОСТЬ ОБУЧАЮЩИХСЯ (СТУДЕНТОВ) <sup>1)</sup>

	2013	2014	2015
Число общеобразовательных организаций (включая филиалы), ед.	83	81	79
Численность обучающихся, человек	19287	19477	19967
Число профессиональных образовательных организаций, осуществляющих подготовку квалифицированных рабочих, служащих, ед.	7	7	...
В них студентов, человек	1427	1360	...
Число профессиональных государственных образовательных организаций, осуществляющих подготовку специалистов среднего звена, ед.	4	6	6
Численность студентов, человек	1895	1759	1808

продолжение

	2013	2014	2015
Число самостоятельных образовательных организаций высшего образования, ед.	1	1	1
Число филиалов самостоятельных образовательных организаций высшего образования, ед.	3	2	2
Численность студентов, обучающихся по программам бакалавриата, специалитета, магистратуры в образовательных организациях высшего образования, человек	5298	3977	3148

<sup>1)</sup> По данным Минобрнауки России.

### 8.3. ВЫПУСК ОБУЧАЮЩИХСЯ И СПЕЦИАЛИСТОВ ОБРАЗОВАТЕЛЬНЫМИ ОРГАНИЗАЦИЯМИ <sup>1)</sup>

(человек)

	2013	2014	2015
Численность обучающихся, получивших аттестат об основном общем образовании	1653	1540	1561
Численность обучающихся, получивших аттестат о среднем общем образовании	975	866	769
Выпущено квалифицированных рабочих и служащих	678	593	...
Выпущено специалистов среднего звена из профессиональных государственных образовательных организаций <sup>2)</sup>	396	373	300
Выпущено бакалавров, специалистов, магистров из образовательных организаций высшего образования <sup>3)</sup>	798	820	1018

<sup>1)</sup> По данным Минобрнауки России.

<sup>2)</sup> Включая образовательную организацию высшего образования, реализующую программы среднего профессионального образования.

<sup>3)</sup> Включая филиалы.

**8.4. ПРИЕМ НА ОБУЧЕНИЕ ПО ПРОГРАММАМ ПОДГОТОВКИ  
СПЕЦИАЛИСТОВ СРЕДНЕГО ЗВЕНА ПО ИСТОЧНИКАМ  
ФИНАНСИРОВАНИЯ <sup>1)</sup>**  
(человек)

	2013	2014	2015
<b>Принято студентов - всего</b>	<b>643</b>	<b>679</b>	<b>614</b>
в том числе на обучение за счет бюджетных ассигнований:			
федерального бюджета	233	177	155
бюджетов субъектов Российской Федерации	259	271	259
местных бюджетов	-	-	-
с полным возмещением стоимости обучения	151	231	200

<sup>1)</sup> По данным Минобрнауки России. Включая образовательную организацию высшего образования, реализующую программы среднего профессионального образования.

**8.5. ПРИЕМ НА ОБУЧЕНИЕ ПО ПРОГРАММАМ БАКАЛАВРИАТА,  
СПЕЦИАЛИТЕТА, МАГИСТРАТУРЫ ОБРАЗОВАТЕЛЬНЫМИ  
ОРГАНИЗАЦИЯМИ ВЫСШЕГО ОБРАЗОВАНИЯ ПО  
ИСТОЧНИКАМ ФИНАНСИРОВАНИЯ <sup>1)</sup>**  
(человек)

	2013	2014	2015
<b>Принято студентов - всего</b>	<b>843</b>	<b>840</b>	<b>605</b>
в том числе на обучение за счет средств:			
федерального бюджета	403	337	325
бюджетов субъектов Российской Федерации	-	-	-
местных бюджетов	-	-	-
с полным возмещением стоимости обучения	440	503	280

<sup>1)</sup> По данным Минобрнауки России. Включая филиалы.

## 9. ЗДРАВООХРАНЕНИЕ

### 9.1. ОСНОВНЫЕ ПОКАЗАТЕЛИ ЗДРАВООХРАНЕНИЯ (на конец года)

	2013	2014	2015 <sup>1)</sup>
Численность врачей всех специальностей- всего <sup>2)</sup> , человек	642	651	630
на 10 000 человек населения	37,7	38,7	37,9
Численность среднего медицинского персонала – всего, человек	2087	2069	2032
на 10 000 человек населения	122,5	122,9	122,3
Число больничных организаций – всего	16	16	16
Число больничных коек круглосуточных стационаров – всего	2146	2129	2069
на 10 000 человек населения	126,0	126,4	124,5
Мощность амбулаторно-поликлинических организаций, посещений в смену - всего	4250	4284	4470
на 10 000 человек населения	249,4	254,4	269,1
Число фельдшерско-акушерских пунктов	64	64	64

<sup>1)</sup> Предварительные данные.

<sup>2)</sup> Без аспирантов, клинических ординаторов, интернов, в связи с изменением методологии сбора данных Минздравом России.

## 9.2. ЗАБОЛЕВАЕМОСТЬ НАСЕЛЕНИЯ ПО ОСНОВНЫМ КЛАССАМ БОЛЕЗНЕЙ на 1000 человек населения

(зарегистрировано пациентов с диагнозом,  
установленным впервые в жизни)

	2013	2014	2015
<b>Все болезни</b>	<b>674,2</b>	<b>663,3</b>	<b>669,9</b>
в том числе:			
некоторые инфекционные и паразитарные болезни	46,3	47,1	42,3
новообразования	11,4	11,4	13,1
болезни эндокринной системы, расстройства питания, нарушения обмена веществ	8,1	7,5	6,7
болезни крови, кроветворных органов и отдельные нарушения, вовлекающие иммунный механизм	1,8	2,2	2,9
психические расстройства и расстройства поведения	4,6	5,5	5,8
болезни нервной системы	9,3	7,5	8,3
болезни системы кровообращения	20,5	18,7	22,7
болезни органов дыхания	276,8	263,2	284,0
болезни глаза и его придаточного аппарата	15,6	17,4	20,8
болезни уха и сосцевидного отростка	10,8	15,6	13,5
болезни органов пищеварения	20,6	21,3	31,9
болезни мочеполовой системы	51,0	57,6	41,4

продолжение

	2013	2014	2015
осложнения беременности, родов и послеродового периода <sup>1)</sup>	63,8	70,0	...
болезни кожи и подкожной клетчатки	41,1	47,0	42,9
болезни костно – мышечной системы и соединительной ткани	35,7	31,1	25,1
врожденные аномалии (пороки развития), деформации и хромосомные нарушения	7,1	6,8	6,9
травмы, отравления и некоторые другие последствия воздействия внешних причин	89,1	81,3	79,7

<sup>1)</sup> На 1000 женщин в возрасте 15-49 лет.

### 9.3. ЧИСЛЕННОСТЬ ЛИЦ В ВОЗРАСТЕ 18 лет и более, ВПЕРВЫЕ ПРИЗНАННЫХ ИНВАЛИДАМИ

	2013	2014	2015
Всего:			
человек	1125	1030	972
на 10 000 человек населения	65,6	60,8	58,1
Из общей численности инвалидов - инвалиды в трудоспособном возрасте:			
всего, человек	582	518	482
в процентах от общей численности инвалидов	51,7	50,3	49,6

**10. КУЛЬТУРА, ОТДЫХ И ТУРИЗМ****10.1. ОСНОВНЫЕ ПОКАЗАТЕЛИ КУЛЬТУРЫ**

	2013	2014	2015
Число общедоступных библиотек, ед.	49	48	48
Библиотечный фонд, тыс. экз.	984,2	914,0	912,8
Всего зарегистрированных пользователей, тыс. человек	50,5	48,6	48,9
Число библиотек, входящих в состав учреждений культурно-досугового типа, ед.	41	41	40
Библиотечный фонд библиотек, входящих в состав учреждений культурно-досугового типа, тыс. экз.	424,1	478,3	471,2
Число зарегистрированных пользователей библиотек, входящих в состав учреждений культурно-досугового типа, тыс. человек	21,9	24,0	20,0
Число музеев, ед.	4	5	5
Число посещений музеев, тыс.	56,5	57,7	104,0
Число профессиональных театров, ед.	1	1	1
Численность зрителей, тыс. человек	13,0	13,1	12,2
Число учреждений культурно - досугового типа (включая филиалы), ед.	76	76	78
Количество мест, в зрительных залах учреждений культурно-досугового типа, тыс. ед.	10,1	10,2	10,1
Число стационарных киноустановок, ед.	6	5	6
Число посещений киносеансов, тыс.	24,9	12,2	97,5

## 10.2. САНАТОРНО-КУРОРТНЫЕ ОРГАНИЗАЦИИ И ОРГАНИЗАЦИИ ОТДЫХА

	2013	2014	2015
Число санаторно – курортных организаций и организаций отдыха	5	5	5
В них коек (мест)	1008	1008	525
Обслужено лиц <sup>1)</sup> , тыс. человек	8,2	7,6	7,7

<sup>1)</sup> Включая лиц, получивших амбулаторно-курортное лечение (по курсовкам).

## 10.3. ДЕТСКИЕ ОЗДОРОВИТЕЛЬНЫЕ УЧРЕЖДЕНИЯ

	2013	2014	2015
Число детских оздоровительных учреждений (лагерей) - всего	107	102	102
из них:			
загородные, санаторно-оздоровительные	7	5	5
оздоровительные с дневным пребыванием	100	97	97
Численность детей, отдохнувших в них за лето - всего, человек	17669	16050	14952
из них:			
загородных, санаторно-оздоровительных	1866	2408	1624
оздоровительных с дневным пребыванием	14509	13642	13328



## 11. ПРАВОНАРУШЕНИЯ

11.1. ЧИСЛО ЗАРЕГИСТРИРОВАННЫХ ПРЕСТУПЛЕНИЙ <sup>1)</sup>

	2013	2014	2015
<b>Зарегистрировано преступлений– всего</b>	<b>3198</b>	<b>3465</b>	<b>3624</b>
из них:			
умышленное убийство и покушение на убийство	41	20	23
умышленное причинение тяжкого и менее тяжкого вреда здоровью	162	154	117
изнасилование и покушение на изнасилование	4	12	7
разбой	20	14	18
грабеж	163	128	111
кража	1491	1453	1612
преступления, связанные с незаконным оборотом наркотиков	410	540	485
нарушения правил дорожного движения и эксплуатации транспортных средств	41	43	67
из них повлекшие по неосторожности смерть человека, двух и более лиц	13	14	14

<sup>1)</sup> По данным УМВД России по ЕАО.

## 11.2. СОСТАВ ЛИЦ, СОВЕРШИВШИХ ПРЕСТУПЛЕНИЯ, ПО ПОЛУ, ВОЗРАСТУ И ВИДУ ЗАНЯТИЙ <sup>1)</sup>

(человек)

	2013	2014	2015
<b>Выявлено лиц, совершивших преступления</b>	<b>1834</b>	<b>1877</b>	<b>1899</b>
в том числе:			
по полу:			
мужчины	1503	1556	1523
женщины	331	321	376
по возрасту во время совершения преступления, лет:			
14-15	40	33	41
16-17	107	79	73
18-24	453	443	369
25-29	356	347	331
30-49	749	823	929
50 и старше	129	152	156
по занятию на момент совершения преступления:			
наемные работники	350	410	367
работники сельского хозяйства	4	4	3
служащие	51	56	43
учащиеся и студенты	102	99	85
лица без постоянного источника доходов	1277	1241	1317
из них безработные	5	5	12

<sup>1)</sup> По данным УМВД России по ЕАО.

**12. ВАЛОВОЙ РЕГИОНАЛЬНЫЙ ПРОДУКТ**  
**12.1. ОБЪЕМ ВАЛОВОГО РЕГИОНАЛЬНОГО ПРОДУКТА**  
**ПО ВИДАМ ЭКОНОМИЧЕСКОЙ ДЕЯТЕЛЬНОСТИ**  
(миллионов рублей)

	2012	2013	2014 <sup>1)</sup>	2014 в % к 2013 (в сопоста- вимых це- нах) <sup>1)</sup>
<b>Валовой региональный продукт (в текущих основных ценах)</b>	<b>42743,6</b>	<b>38428,7</b>	<b>41741,8</b>	<b>100,6</b>
в том числе по видам экономической деятельности:				
сельское хозяйство, охота и лесное хозяйство	3788,0	2614,8	4128,2	128,2
рыболовство, рыбоводство	-	26,5	23,8	83,1
добыча полезных ископаемых	225,9	308,6	715,5	199,3
обрабатывающие производства	2055,2	2256,7	2443,8	104,0
производство и распределение электроэнергии, газа и воды	1812,9	1985,1	2536,5	117,3
строительство	10595,0	5208,0	3733,2	70,2
оптовая и розничная торговля; ремонт автотранспортных средств, мотоциклов, бытовых изделий и предметов личного пользования	3694,6	3937,6	4115,9	94,6

**ВАЛОВОЙ РЕГИОНАЛЬНЫЙ ПРОДУКТ**

продолжение

	2012	2013	2014 <sup>1)</sup>	2014 в % к 2013 (в сопоста- вимых це- нах) <sup>1)</sup>
гостиницы и рестораны	377,1	463,6	464,7	96,0
транспорт и связь	6771,2	6675,2	7691,6	111,1
финансовая деятельность	-	65,0	94,4	134,3
операции с недвижимым имуществом, аренда и предоставление услуг	2544,1	2572,8	2871,2	104,0
государственное управление и обеспечение военной безопасности; социальное страхование	5603,1	6230,4	6539,6	98,9
образование	1742,5	1977,9	2024,2	97,2
здравоохранение и предоставление социальных услуг	2765,9	3258,6	3452,3	96,0
предоставление прочих коммунальных, социальных и персональных услуг	768,1	847,8	906,8	91,9

<sup>1)</sup> Предварительные данные.

### 13. ПРЕДПРИЯТИЯ И ОРГАНИЗАЦИИ

#### 13.1. РАСПРЕДЕЛЕНИЕ ПРЕДПРИЯТИЙ И ОРГАНИЗАЦИЙ ПО ВИДАМ ЭКОНОМИЧЕСКОЙ ДЕЯТЕЛЬНОСТИ <sup>1)</sup> ( на конец года)

	2013	2014	2015
<b>Число предприятий и организаций - всего</b>	<b>3540</b>	<b>3422</b>	<b>3445</b>
в том числе по видам экономической деятельности:			
сельское хозяйство, охота и лесное хозяйство	214	227	231
рыболовство, рыбоводство	7	6	7
добыча полезных ископаемых	41	46	48
обрабатывающие производства	254	249	255
производство и распределение электроэнергии, газа и воды	84	83	82
строительство	321	326	324
оптовая и розничная торговля; ремонт автотранспортных средств, мотоциклов, бытовых изделий и предметов личного пользования	683	699	703

**ПРЕДПРИЯТИЯ И ОРГАНИЗАЦИИ**

продолжение

	2013	2014	2015
гостиницы и рестораны	67	71	70
транспорт и связь	383	239	246
финансовая деятельность	64	65	64
операции с недвижимым имуществом, аренда и предоставление услуг	511	512	523
государственное управление и обеспечение военной безопасности; социальное страхование	198	196	193
образование	193	187	188
здравоохранение и предоставление социальных услуг	116	110	105
предоставление прочих коммунальных, социальных и персональных услуг	404	406	406
конкретные виды деятельности не установлены	-	-	-

<sup>1)</sup> По данным государственной регистрации.

**13.2. РАСПРЕДЕЛЕНИЕ ПРЕДПРИЯТИЙ И ОРГАНИЗАЦИЙ  
ПО ФОРМАМ СОБСТВЕННОСТИ <sup>1)</sup>**

(на конец года)

	2013	2014	2015
<b>Число предприятий и организаций, ед.</b>			
<b>Всего</b>	<b>3540</b>	<b>3422</b>	<b>3445</b>
государственная	301	285	275
муниципальная	323	319	315
частная	2358	2244	2277
собственность общественных и религиозных организаций (объединений)	267	266	269
прочие формы собственности, включая смешанную российскую, собственность государственных корпораций, иностранную, совместную российскую и иностранную	291	308	309
<b>В процентах к итогу</b>			
<b>Всего</b>	<b>100</b>	<b>100</b>	<b>100</b>
государственная	8,5	8,3	8,0
муниципальная	9,1	9,3	9,1
частная	66,6	65,6	66,1
собственность общественных и религиозных организаций (объединений)	7,5	7,8	7,8
прочие формы собственности, включая смешанную российскую, собственность государственных корпораций, иностранную, совместную российскую и иностранную	8,2	9,0	9,0

<sup>1)</sup> По данным государственной регистрации.

**13.3. ОБОРОТ ОРГАНИЗАЦИЙ  
ПО ВИДАМ ЭКОНОМИЧЕСКОЙ ДЕЯТЕЛЬНОСТИ <sup>1)</sup>**  
(в фактически действовавших ценах; миллионов рублей)

	2013	2014	2015	2015 в % к 2014 <sup>1)</sup>
<b>Всего по области</b>	<b>42221,5</b>	<b>44509,6</b>	<b>44529,6</b>	<b>100,3</b>
из них по видам экономической деятельности:				
сельское хозяйство, охота и лесное хозяйство	1824,8	1198,6	1150,6	113,7
добыча полезных ископаемых	385,5	497,0	1056,0	130,4
обрабатывающие производства	4270,2	4540,3	4257,3	87,1
производство и распределение электроэнергии, газа и воды	6020,6	6791,5	6760,1	100,2
строительство	8052,8	6612,8	4288,1	70,1
оптовая и розничная торговля; ремонт автотранспортных средств, мотоциклов, бытовых изделий и предметов личного пользования	11053,6	11763,7	12394,1	108,4
гостиницы и рестораны	448,1	449,2	405,2	117,5



**ПРЕДПРИЯТИЯ И ОРГАНИЗАЦИИ**

продолжение

	2013	2014	2015	2015 в % к 2014 <sup>1)</sup>
транспорт и связь	7495,0	8305,6	9554,8	113,3
финансовая деятельность	6,8	7,9	18,1	105,0
операции с недвижимым имуществом, аренда и предоставление услуг	1131,9	1094,4	1358,9	106,4
государственное управление и обеспечение военной безопасности; социальное страхование	90,2	85,1	76,6	89,7
образование	274,1	274,8	243,2	88,2
здравоохранение и предоставление социальных услуг	550,8	2159,1	2355,4	102,7
предоставление прочих коммунальных, социальных и персональных услуг	616,8	729,4	609,9	93,2

<sup>1)</sup> По сопоставимому кругу организаций.

**МАЛОЕ ПРЕДПРИНИМАТЕЛЬСТВО <sup>1)</sup>**  
**13.4. ОСНОВНЫЕ ПОКАЗАТЕЛИ ДЕЯТЕЛЬНОСТИ**  
**МАЛЫХ ПРЕДПРИЯТИЙ <sup>2)</sup>**

	2015
<b>Число малых предприятий</b> (на конец года), ед.	<b>262</b>
Средняя численность работников списочного состава (включая внешних совместителей и работников, выполнявших работы по договорам гражданско-правового характера), человек	5777
Среднемесячная номинальная начисленная заработная плата работников, руб.	19584,1
Оборот малых предприятий, млн. руб.	8708,9
Отгружено товаров собственного производства, выполнено работ и услуг собственными силами, млн. руб.	5632,9

<sup>1)</sup> За 2015 год данные приведены без учета микропредприятий. В связи с проведением в 2016 году сплошного наблюдения за деятельностью субъектов малого и среднего предпринимательства за 2015 год пересчет с учетом микропредприятий будет осуществлен в более поздние сроки.

<sup>2)</sup> Данные получены на основе выборочных обследований малых предприятий.

**13.5. ЧИСЛО МАЛЫХ ПРЕДПРИЯТИЙ ПО ВИДАМ  
ЭКОНОМИЧЕСКОЙ ДЕЯТЕЛЬНОСТИ В 2015 ГОДУ <sup>1)</sup>**

	2015
<b>Всего</b>	<b>262</b>
в том числе по видам экономической деятельности:	
сельское хозяйство, охота и лесное хозяйство	16
рыболовство, рыбоводство	-
добыча полезных ископаемых	2
обрабатывающие производства	43
производство и распределение электроэнергии, газа и воды	43
строительство	42
оптовая и розничная торговля; ремонт автотранспортных средств, мотоциклов, бытовых изделий и предметов личного пользования	38
гостиницы и рестораны	9
транспорт и связь	12
из него связь	1
финансовая деятельность	1
операции с недвижимым имуществом, аренда и предоставление услуг	39
образование	-
здравоохранение и предоставление социальных услуг	5
предоставление прочих коммунальных, социальных и персональных услуг	12

<sup>1)</sup> Данные получены на основе выборочных обследований малых предприятий и микропредприятий.

**13.6. ОБОРОТ МАЛЫХ ПРЕДПРИЯТИЙ ПО ВИДАМ  
ЭКОНОМИЧЕСКОЙ ДЕЯТЕЛЬНОСТИ ЗА 2015 ГОД <sup>1)</sup>**  
(в фактически действовавших ценах; миллионов рублей)

	Всего	В процентах к итогу
<b>Всего</b>	<b>8708,9</b>	<b>100</b>
в том числе по видам экономической деятельности:		
сельское хозяйство, охота и лесное хозяйство	452,6	5,2
рыболовство, рыбоводство	-	-
добыча полезных ископаемых	90,7	1,0
обрабатывающие производства	1539,4	17,7
производство и распределение электроэнергии, газа и воды	583,7	6,7
строительство	1384,0	15,9
оптовая и розничная торговля; ремонт автотранспортных средств, мотоциклов, бытовых изделий и предметов личного пользования	3061,2	35,1
гостиницы и рестораны	79,0	0,9
транспорт и связь	355,6	4,1
финансовая деятельность	-	-
операции с недвижимым имуществом, аренда и предоставление услуг	664,0	7,6
образование	-	-
здравоохранение и предоставление социальных услуг	161,0	1,8
предоставление прочих коммунальных, социальных и персональных услуг	337,8	3,9

<sup>1)</sup> Данные получены на основе выборочных обследований малых предприятий и микропредприятий.

## **14. ДОБЫЧА ПОЛЕЗНЫХ ИСКОПАЕМЫХ, ОБРАБАТЫВАЮЩИЕ ПРОИЗВОДСТВА, ПРОИЗВОДСТВО И РАСПРЕДЕЛЕНИЕ ЭЛЕКТРОЭНЕРГИИ, ГАЗА И ВОДЫ**

### **14.1. ОСНОВНЫЕ ПОКАЗАТЕЛИ РАБОТЫ ДОБЫВАЮЩИХ, ОБРАБАТЫВАЮЩИХ ПРОИЗВОДСТВ, ПРОИЗВОДСТВА И РАСПРЕДЕЛЕНИЯ ЭЛЕКТРОЭНЕРГИИ, ГАЗА И ВОДЫ**

	2013	2014	2015 <sup>1)</sup>
Индекс промышленного производства <sup>2)</sup> , в процентах к предыдущему году	102,6	113,3	91,4
Индексы производства по видам деятельности, в процентах к предыдущему году:			
добыча полезных ископаемых	67,8	110,4	123,6
обрабатывающие производства	107,0	113,0	84,5
производство и распределение электроэнергии, газа и воды	101,8	113,9	94,0
Объем отгруженных товаров собственного производства, выполненных работ и услуг по видам деятельности <sup>3)</sup> , млн. руб.			
добыча полезных ископаемых	414,0	720,3	855,6
обрабатывающие производства	3834,6	4597,1	3786,2
производство и распределение электроэнергии, газа и воды	3234,5	4135,5	4405,9

<sup>1)</sup> Предварительные данные.

<sup>2)</sup> Агрегированный индекс производства по видам деятельности «Добыча полезных ископаемых», «Обрабатывающие производства», «Производство и распределение электроэнергии, газа и воды».

<sup>3)</sup> В фактически действовавших ценах.

**ДОБЫЧА ПОЛЕЗНЫХ ИСКОПАЕМЫХ, ОБРАБАТЫВАЮЩИЕ  
ПРОИЗВОДСТВА, ПРОИЗВОДСТВО И РАСПРЕДЕЛЕНИЕ  
ЭЛЕКТРОЭНЕРГИИ, ГАЗА И ВОДЫ**

**14.2. ИНДЕКСЫ ПРОИЗВОДСТВА ПО ВИДАМ ДЕЯТЕЛЬНОСТИ  
«ДОБЫЧА ПОЛЕЗНЫХ ИСКОПАЕМЫХ», «ОБРАБАТЫВАЮЩИЕ  
ПРОИЗВОДСТВА», «ПРОИЗВОДСТВО И РАСПРЕДЕЛЕНИЕ  
ЭЛЕКТРОЭНЕРГИИ, ГАЗА И ВОДЫ»  
(в процентах к предыдущему году)**

	2013	2014	2015 <sup>1)</sup>
<b>Добыча полезных ископаемых</b>	<b>67,8</b>	<b>110,4</b>	<b>123,6</b>
в том числе:			
добыча топливно-энергетических полезных ископаемых	-	-	-
добыча полезных ископаемых, кроме топливно-энергетических	75,0	110,4	123,6
<b>Обрабатывающие производства</b>	<b>107,0</b>	<b>113,0</b>	<b>84,5</b>
из них:			
производство пищевых продуктов, включая напитки, и табака	87,0	97,7	76,0
текстильное и швейное производство	90,4	80,2	53,5
производство кожи, изделий из кожи и производство обуви	100,1	82,5	94,6
обработка древесины и производство изделий из дерева	92,7	130,8	150,7
целлюлозно-бумажное производство; издательская и полиграфическая деятельность	95,3	97,7	110,5
химическое производство	-	-	-
производство резиновых и пластмассовых изделий	в 4,4р.	33,4	91,4
производство прочих неметаллических минеральных продуктов	109,0	124,0	72,2
металлургическое производство и произ- водство готовых металлических изделий	в 3,8 р.	142,1	30,7
производство машин и оборудования	44,0	86,8	87,4
производство электрооборудования, электронного и оптического оборудования	125,5	109,7	127,4
прочие производства	100,6	91,9	51,0

**ДОБЫЧА ПОЛЕЗНЫХ ИСКОПАЕМЫХ, ОБРАБАТЫВАЮЩИЕ  
ПРОИЗВОДСТВА, ПРОИЗВОДСТВО И РАСПРЕДЕЛЕНИЕ  
ЭЛЕКТРОЭНЕРГИИ, ГАЗА И ВОДЫ**

продолжение

	2013	2014	2015 <sup>1)</sup>
<b>Производство и распределение электроэнергии, газа и воды</b>	<b>101,8</b>	<b>113,9</b>	<b>94,0</b>
из него:			
производство, передача и распределение пара и горячей воды (тепловой энергии)	104,8	90,5	94,4

<sup>1)</sup> Предварительные данные.

**14.3. СТРУКТУРА ОБЪЕМА ОТГРУЖЕННЫХ ТОВАРОВ  
СОБСТВЕННОГО ПРОИЗВОДСТВА, ВЫПОЛНЕННЫХ РАБОТ  
И УСЛУГ СОБСТВЕННЫМИ СИЛАМИ ПО ВИДАМ  
ЭКОНОМИЧЕСКОЙ ДЕЯТЕЛЬНОСТИ  
(в процентах к итогу)**

	2013	2014	2015 <sup>1)</sup>
<b>Добыча полезных ископаемых</b>	<b>100</b>	<b>100</b>	<b>100</b>
в том числе:			
добыча топливно-энергетических полезных ископаемых	-	0,02	-
добыча полезных ископаемых, кроме топливно-энергетических	100,0	99,98	100,0
<b>Обрабатывающие производства</b>	<b>100</b>	<b>100</b>	<b>100</b>
в том числе:			
производство пищевых продуктов, включая напитки, и табака	14,7	10,4	12,2
текстильное и швейное производство	3,7	2,0	2,5
производство кожи, изделий из кожи и производство обуви	1,1	0,8	1,1
обработка древесины и производство изделий из дерева	10,6	13,6	16,3
целлюлозно-бумажное производство; издательская и полиграфическая деятельность	7,6	5,6	7,1
химическое производство	-	-	-

**ДОБЫЧА ПОЛЕЗНЫХ ИСКОПАЕМЫХ, ОБРАБАТЫВАЮЩИЕ  
ПРОИЗВОДСТВА, ПРОИЗВОДСТВО И РАСПРЕДЕЛЕНИЕ  
ЭЛЕКТРОЭНЕРГИИ, ГАЗА И ВОДЫ**

продолжение

	2013	2014	2015 <sup>1)</sup>
производство резиновых и пластмассовых изделий	3,5	2,3	3,0
производство прочих неметаллических минеральных продуктов	42,2	45,2	42,6
металлургическое производство и производство готовых металлических изделий	1,9	4,3	1,7
производство машин и оборудования	0,4	0,4	0,4
производство электрооборудования, электронного и оптического оборудования	5,6	6,7	6,2
прочие производства	8,8	8,7	6,9
<b>Производство и распределение электроэнергии, газа и воды</b>	<b>100</b>	<b>100</b>	<b>100</b>
из них:			
производство, передача и распределение электроэнергии	22,2	38,9	39,3
производство, передача и распределение пара и горячей воды (тепловой энергии)	70,2	54,0	54,3

<sup>1)</sup> Предварительные данные.

**14.4. ПРОИЗВОДСТВО ВАЖНЕЙШИХ ВИДОВ ПРОДУКЦИИ  
В НАТУРАЛЬНОМ ВЫРАЖЕНИИ <sup>1)</sup>**

	2014	2014 в % к 2013	2015	2015 в % к 2014
Брусит, тыс. т	... <sup>3)</sup>	118,6	... <sup>3)</sup>	106,4
Руды и концентраты золотосодержащие, кг	... <sup>3)</sup>	-	... <sup>3)</sup>	-
Порошок известняковый (мука), тыс.т	... <sup>3)</sup>	116,2	... <sup>3)</sup>	98,7
Материалы строительные нерудные, тыс. м <sup>3</sup>	334,2	155,0	267,0	79,9
Мясо и субпродукты пищевые убойных животных, т	... <sup>3)</sup>	1,4	... <sup>3)</sup>	в 40,2 р.



**ДОБЫЧА ПОЛЕЗНЫХ ИСКОПАЕМЫХ, ОБРАБАТЫВАЮЩИЕ  
ПРОИЗВОДСТВА, ПРОИЗВОДСТВО И РАСПРЕДЕЛЕНИЕ  
ЭЛЕКТРОЭНЕРГИИ, ГАЗА И ВОДЫ**

продолжение

	2014	2014 в % к 2013	2015	2015 в % к 2014
Изделия колбасные, т	... <sup>3)</sup>	139,1	... <sup>3)</sup>	82,4
Полуфабрикаты мясные (мясо-содержащие) охлажденные <sup>2)</sup> , т	... <sup>3)</sup>	125,1	... <sup>3)</sup>	81,4
Полуфабрикаты мясные (мясосодержащие) подмороженные и замороженные <sup>2)</sup> , т	339	104,2	348	102,8
Рыба и продукты рыбные переработанные и консервированные, т	552	74,4	131	23,7
Масла растительные нерафинированные, т	... <sup>3)</sup>	79,5	... <sup>3)</sup>	145,5
Цельномолочная продукция (в пересчете на молоко), т	... <sup>3)</sup>	89,5	... <sup>3)</sup>	89,2
Сыры и продукты сырные, т	... <sup>3)</sup>	в 2,8р.	... <sup>3)</sup>	173,2
Хлеб и хлебобулочные изделия, т	5186	94,1	4909	94,7
Кондитерские изделия <sup>2)</sup> , т	1487	53,1	1237	83,2
Воды минеральные и газированные неподслащенные и неароматизированные, тыс. полулитров	... <sup>3)</sup>	84,8	... <sup>3)</sup>	52,4
Воды газированные, содержащие добавки сахара или других подслащивающих или вкусоароматических веществ, тыс. дкл	... <sup>3)</sup>	130,2	... <sup>3)</sup>	102,5
Изделия трикотажные чулочно-носочные, тыс. пар	... <sup>3)</sup>	68,5	... <sup>3)</sup>	43,4
Трикотажные изделия, тыс. шт.	920	87,4	575	62,5
из них:				
бельевой трикотаж, тыс. шт.	770	90,4	516	67,0
верхний трикотаж, тыс. шт.	... <sup>3)</sup>	74,9	... <sup>3)</sup>	39,2
Обувь - всего, тыс. пар	... <sup>3)</sup>	76,5	... <sup>3)</sup>	94,6

**ДОБЫЧА ПОЛЕЗНЫХ ИСКОПАЕМЫХ, ОБРАБАТЫВАЮЩИЕ  
ПРОИЗВОДСТВА, ПРОИЗВОДСТВО И РАСПРЕДЕЛЕНИЕ  
ЭЛЕКТРОЭНЕРГИИ, ГАЗА И ВОДЫ**

продолжение

	2014	2014 в % к 2013	2015	2015 в % к 2014
Лесоматериалы, продольно распиленные или расколотые, разделенные на слои или лущенные, толщиной более 6 мм; шпалы железнодорожные или трамвайные деревянные, непитанные, тыс. м <sup>3</sup>	122,2	140,6	146,8	120,2
Оконные блоки, тыс. м <sup>2</sup>	... <sup>3)</sup>	14,5	... <sup>3)</sup>	125,0
Дверные блоки, тыс. м <sup>2</sup>	... <sup>3)</sup>	22,5	... <sup>3)</sup>	166,7
Газеты (экземпляров условного тиража), млн. шт.	2,8	91,5	2,4	85,2
Окна и их коробки, подоконники полимерные, м <sup>2</sup>	... <sup>3)</sup>	100,1	-	-
Портландцемент, цемент глиноземный, цемент шлаковый и аналогичные цементы гидравлические, тыс. т	... <sup>3)</sup>	124,6	... <sup>3)</sup>	70,6
Известь строительная, тыс. т	... <sup>3)</sup>	3,9	... <sup>3)</sup>	-
Кирпич керамический неогнеупорный строительный, млн. условных кирпичей	13,0	85,0	... <sup>3)</sup>	117,2
Блоки стеновые крупные (включая блоки стен подвалов) из бетона, млн. условных кирпичей	5,9	185,0	4,0	67,3
Конструкции и детали сборные железобетонные, тыс. м <sup>3</sup>	24,9	92,2	17,4	69,9
Мебель, млн. руб.	236,2	93,2	159,8	67,6
Теплоэнергия, тыс. Гкал	1213,7	89,4	1098,0	90,5

<sup>1)</sup> В соответствии с общероссийским классификатором продукции по видам экономической деятельности (ОКПД).

<sup>2)</sup> Без продукции организаций общественного питания.

<sup>3)</sup> Данные не публикуются в целях обеспечения конфиденциальности первичных статистических данных, полученных от организаций в соответствии с Федеральным законом от 29.11.2007 №282-ФЗ «Об официальном статистическом учете и системе государственной статистики в Российской Федерации» (п.5 ст.4, ч.1-3, ст.9).

## 15. СЕЛЬСКОЕ И ЛЕСНОЕ ХОЗЯЙСТВО

## СЕЛЬСКОЕ ХОЗЯЙСТВО

## 15.1. ОСНОВНЫЕ ПОКАЗАТЕЛИ СЕЛЬСКОГО ХОЗЯЙСТВА

(в хозяйствах всех категорий)

	2013	2014	2015 <sup>1)</sup>
Наличие сельскохозяйственных угодий, используемых для сельскохозяйственного производства (на конец года) <sup>2)</sup> , тыс. га	219,4	224,4	230,1
из них:			
пашни	90,5	91,0	92,5
Объем продукции сельского хозяйства <sup>3)</sup> - всего, млн. руб.	3258,9	5169,1	6081,8
в процентах к предыдущему году (в сопоставимых ценах)	63,4	132,1	99,5
в том числе:			
растениеводства, млн. руб.	2165,1	4270,4	5252,0
в процентах к предыдущему году (в сопоставимых ценах)	58,2	157,5	102,8
животноводства, млн. руб.	1093,8	898,7	829,8
в процентах к предыдущему году (в сопоставимых ценах)	76,9	81,3	83,9

<sup>1)</sup> Предварительные данные.

<sup>2)</sup> По данным управления Федеральной службы государственной регистрации, кадастра и картографии по Еврейской автономной области.

<sup>3)</sup> В фактически действовавших ценах.

**15.2. ПОСЕВНЫЕ ПЛОЩАДИ СЕЛЬСКОХОЗЯЙСТВЕННЫХ КУЛЬТУР**

(в хозяйствах всех категорий; тысяч гектаров)

	2013	2014	2015
<b>Вся посевная площадь</b>	<b>115,4</b>	<b>122,2</b>	<b>125,9</b>
из нее:			
зерновые и зернобобовые культуры	9,3	9,9	7,1
соя	92,5	100,3	110,6
картофель	5,3	4,6	4,6
овощи	1,4	1,3	1,3
кормовые культуры	6,7	5,9	2,1

**15.3. ВАЛОВОЙ СБОР И УРОЖАЙНОСТЬ ОСНОВНЫХ СЕЛЬСКОХОЗЯЙСТВЕННЫХ КУЛЬТУР**

( в хозяйствах всех категорий)

	2013	2014	2015
<b>Валовой сбор, тыс. т</b>			
зерно (в весе после доработки)	5,4	16,7	10,9
соя (в весе после доработки)	60,8	125,7	129,1
картофель	57,1	77,2	78,9
овощи	19,6	25,9	27,8
<b>Урожайность, ц с 1га убранный площади</b>			
зерновые и зернобобовые культуры (в весе после доработки)	10,4	16,9	15,9
соя (в весе после доработки)	11,1	12,6	11,8
картофель	148,0	168,2	171,4
овощи	159,0	183,6	200,0

**15.4. ПОГОЛОВЬЕ СКОТА И ПТИЦЫ**

(на конец года; в хозяйствах всех категорий; тысяч голов)

	2013	2014	2015
Крупный рогатый скот	10,4	8,5	7,8
в том числе коровы	4,6	3,8	3,5
Свиньи	14,8	11,0	11,4
Овцы и козы	3,7	3,9	2,7
Птица	57,6	59,7	50,1

**15.5. ПОГОЛОВЬЕ СКОТА И ПТИЦЫ ПО КАТЕГОРИЯМ****ХОЗЯЙСТВ на конец 2015 г.**

(тысяч голов)

	Крупный рогатый скот	в т.ч. коровы	Свиньи	Овцы и козы	Птица
<b>Хозяйства всех категорий</b>	<b>7,8</b>	<b>3,5</b>	<b>11,4</b>	<b>2,7</b>	<b>50,1</b>
Сельскохозяйственные предприятия	1,2	0,6	6,0	-	0,1
Хозяйства населения	4,8	2,1	3,6	2,3	49,1
Крестьянские (фермерские) хозяйства и индивидуальные предприниматели	1,9	0,8	1,8	0,4	0,9

**15.6. ПРОИЗВОДСТВО ОСНОВНЫХ ПРОДУКТОВ  
ЖИВОТНОВОДСТВА**  
(в хозяйствах всех категорий)

	2013	2014	2015
Скот и птица на убой (в убойном весе), тыс. т	2,6	2,0	1,6
в том числе:			
крупный рогатый скот	1,0	0,9	0,6
свиньи	1,5	1,1	0,8
овцы и козы	0,0	0,0	0,1
птица	0,1	0,0	0,1
Молоко, тыс. т	14,3	11,5	9,6
Яйца, млн. шт.	11,6	10,7	9,8
Мёд <sup>1)</sup> , т	177,0	284,4	689,8

<sup>1)</sup> Вынутый за год.

**15.7. ПРОИЗВОДСТВО ПРОДУКЦИИ СЕЛЬСКОГО  
ХОЗЯЙСТВА НА ДУШУ НАСЕЛЕНИЯ**  
(килограммов)

	2013	2014	2015
Зерно	31,3	98,6	65,3
Картофель	332,7	455,8	471,5
Овощи	114,5	152,8	166,4
Скот и птица на убой (в убойном весе)	15,3	11,8	9,5
Молоко	83,1	67,7	57,4
Яйца, шт.	67,4	63,2	58,8

## ЛЕСНОЕ ХОЗЯЙСТВО

### 15.8. ОХРАНА И ЗАЩИТА ЛЕСОВ

	2013	2014	2015
Лесовосстановление, га	2273	2275	1713
в том числе искусственное (создание лесных культур)	450	467	484
Защита лесов от вредных организмов химическим методом, га	-	-	-

### 15.9. ОСНОВНЫЕ ПОКАЗАТЕЛИ РАБОТЫ ОРГАНИЗАЦИЙ ПО ВИДУ ЭКОНОМИЧЕСКОЙ ДЕЯТЕЛЬНОСТИ «ЛЕСОЗАГОТОВКИ»

	2013	2014	2015
Среднегодовая численность работников организаций, человек	551	440	441 <sup>1)</sup>
Сальдированный финансовый результат (прибыль минус убыток) <sup>2)</sup> , млн. руб.	67,9	43,4	...
Рентабельность проданных товаров, продукции (работ, услуг) <sup>2)</sup> , процентов	6,0	6,8	...
Производство древесины необрабо- танной <sup>3)</sup> , тыс. плотных м <sup>3</sup>	113,1	152,8	95,8

<sup>1)</sup> Предварительные данные.

<sup>2)</sup> По данным бухгалтерской отчетности.

<sup>3)</sup> В соответствии с Общероссийским классификатором продукции по видам экономической деятельности (ОКПД).

## 16. СТРОИТЕЛЬСТВО

### 16.1. ЧИСЛО ДЕЙСТВУЮЩИХ СТРОИТЕЛЬНЫХ ОРГАНИЗАЦИЙ (на конец года)

	2013	2014	2015 <sup>1)</sup>
<b>Число строительных организаций – всего</b>	<b>276</b>	<b>229</b>	<b>225</b>
в том числе с численностью работников до 100 человек	264	222	218

<sup>1)</sup> Предварительные данные.

### 16.2. ОБЪЕМ РАБОТ, ВЫПОЛНЕННЫХ ПО ВИДУ ЭКОНОМИЧЕСКОЙ ДЕЯТЕЛЬНОСТИ «СТРОИТЕЛЬСТВО»

	2013	2014	2015 <sup>1)</sup>
<b>Объем выполненных работ (в фактически действовавших ценах), млн. руб.</b>	<b>8967,2</b>	<b>6546,0</b>	<b>4104,4</b>
В процентах к предыдущему году (в сопоставимых ценах)	96,9	71,7	59,1

<sup>1)</sup> Предварительные данные.



**16.3. ВВОД В ДЕЙСТВИЕ ЖИЛЫХ ДОМОВ**  
(тысяч квадратных метров общей площади)

	Всего введено	в том числе населением за счет собственных и заемных средств
<b>Всего по области</b>		
2013	63,2	43,5
2014	104,0	38,5
2015	59,6	36,3
<b>В городах и поселках городского типа</b>		
2013	44,8	25,1
2014	70,8	25,1
2015	47,3	25,1
<b>В сельской местности</b>		
2013	18,4	18,4
2014	33,2	13,4
2015	12,3	11,1

**16.4. ЧИСЛО ПОСТРОЕННЫХ КВАРТИР И  
ИХ СРЕДНИЙ РАЗМЕР**

	2013	2014	2015
<b>Всего</b>			
Число квартир (без общежитий)	840	1513	821
Их средний размер (без общежитий), м <sup>2</sup> общей площади	75,2	68,6	72,6
<b>Населением за счет собственных и заемных средств</b>			
Число квартир	483	358	383
Их средний размер, м <sup>2</sup> общей площади	90,0	107,6	94,7

## 17. ТРАНСПОРТ

### 17.1. НАЛИЧИЕ СОБСТВЕННОГО ПОДВИЖНОГО СОСТАВА ОРГАНИЗАЦИЙ

(на конец года; штук)

	2013	2014	2015
Грузовые автомобили (включая пикапы и легковые фургоны)	823	868	852
Автобусы	256	256	248
Легковые автомобили	1029	1134	1126

### 17.2. ЖЕЛЕЗНОДОРОЖНЫЙ ТРАНСПОРТ <sup>1)</sup>

	2012	2013	2014
Эксплуатационная длина железнодорожных путей общего пользования (на конец года), км	512,3	512,3	512,3
Перевезено грузов железнодорожным транспортом (по отправлению), млн. т	1,0	0,9	0,9
Перевезено пассажиров железнодорожным транспортом общего пользования (по отправлению), млн. человек	0,8	0,7	0,7

<sup>1)</sup> По утвержденным данным Росстата.

**17.3. АВТОМОБИЛЬНЫЙ ТРАНСПОРТ**

	2013	2014	2015 <sup>1)</sup>
Протяженность автомобильных дорог общего пользования (включая ведомственные) (на конец года) <sup>2)</sup> , км	2692,9	2860,8	2852,8
Перевезено грузов автомобильным транспортом всех видов деятельности – всего <sup>3)</sup> , тыс. т	7783,8	7162,0	1824,6
в том числе на коммерческой основе	3362,1	3004,4	15,2
из них перевезено грузов специализированными автотранспортными предприятиями	3262,6	2939,2	... <sup>4)</sup>
Грузооборот автомобильного транспорта всех видов деятельности – всего <sup>3)</sup> , млн. тонно-км	538,8	473,5	10,9
в том числе на коммерческой основе	475,5	420,8	0,4
из него грузооборот автотранспорта специализированных автотранспортных предприятий	473,6	419,6	... <sup>4)</sup>
Перевезено пассажиров автомобильным транспортом общего пользования (на коммерческой основе) <sup>5)</sup> , млн. человек	18,9	11,6	10,4
Пассажиरोоборот автомобильного транспорта общего пользования (на коммерческой основе) <sup>5)</sup> , млн. пассажиро-км	212,1	105,8	94,4

<sup>1)</sup> Предварительные данные.

<sup>2)</sup> Включая дороги местного значения; включая протяженность улиц.

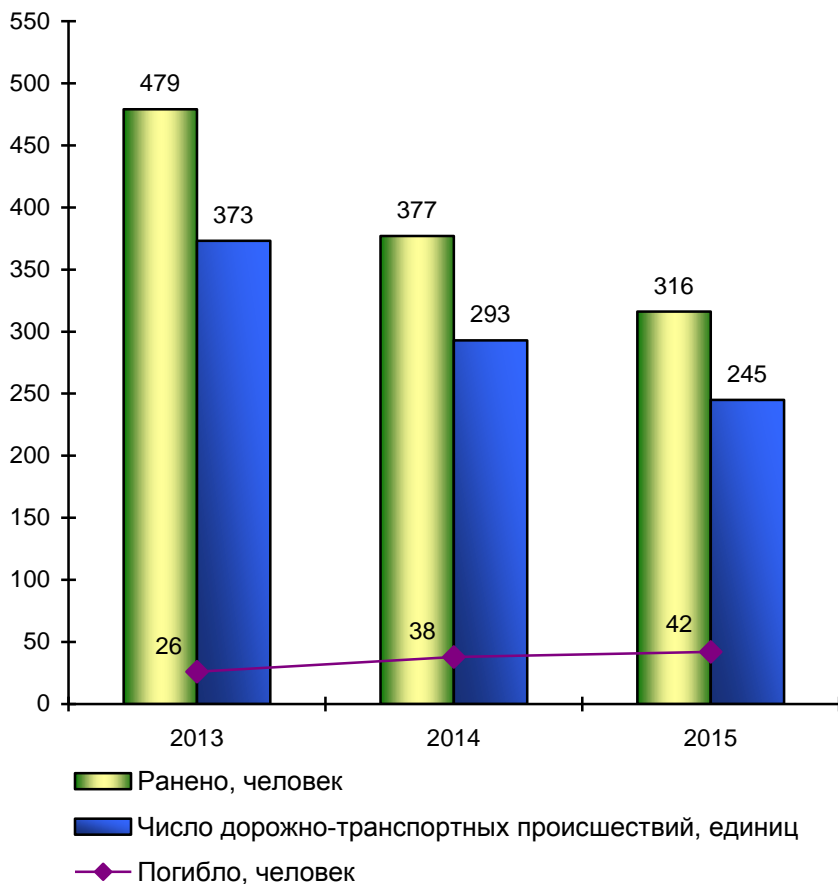
<sup>3)</sup> С учетом оценки грузоперевозочной деятельности предпринимателей (физических лиц); 2015 г.- без учета деятельности предпринимателей (физических лиц).

<sup>4)</sup> Данные не публикуются в целях обеспечения конфиденциальности первичных статистических данных, полученных от организаций в соответствии с Федеральным законом от 29.11.2007 №282-ФЗ «Об официальном статистическом учете и системе государственной статистики в Российской Федерации» (п.5 ст. 4, ч.1-3 ст.9).

<sup>5)</sup> Данные приведены по юридическим лицам и индивидуальным предпринимателям, осуществляющим перевозки пассажиров на коммерческой основе; с учетом деятельности автобусов, работающих по заказам и на туристическо-экскурсионных маршрутах.

## АВАРИЙНОСТЬ НА ТРАНСПОРТЕ <sup>1)</sup>

### 17.4. ЧИСЛО ДОРОЖНО-ТРАНСПОРТНЫХ ПРОИСШЕСТВИЙ НА АВТОМОБИЛЬНЫХ ДОРОГАХ И УЛИЦАХ И ЧИСЛЕННОСТЬ ПОСТРАДАВШИХ В НИХ



<sup>1)</sup> По данным ГИБДД УМВД России по ЕАО.

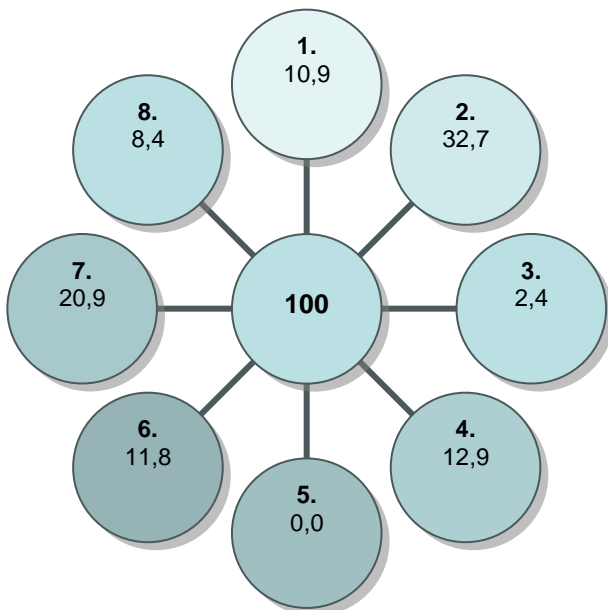
## 18. СВЯЗЬ

### 18.1. ОСНОВНЫЕ ПОКАЗАТЕЛИ СВЯЗИ ОБЩЕГО ПОЛЬЗОВАНИЯ

	2013	2014	2015 <sup>1)</sup>
Доходы от основной деятельности организаций связи (в фактически действовавших ценах), млн. руб.	1014,4	1032,9	1002,9
Отправлено (исходящий обмен):			
письменной корреспонденции, млн.	1,7	1,6	1,4
телеграмм, тыс.	14,0	16,0	10,0
посылок, тыс.	17,8	16,1	15,3
почтовых переводов денежных средств, тыс.	148,8	135,9	111,3
Число телефонных станций местной телефонной сети, ед.	94	98	...
Число телефонных аппаратов (включая таксофоны) сети общего пользования или имеющих на нее выход (на конец года), тыс. шт.	40,3	37,1	...
Число квартирных телефонных аппаратов сети общего пользования или имеющих на нее выход (на конец года), тыс. шт.	30,1	26,8	...
Число подключенных терминалов сотовой подвижной связи, ед.	274021	258966	261247

<sup>1)</sup> Предварительные данные.

**18.2. СТРУКТУРА ДОХОДОВ ОТ ОСНОВНОЙ ДЕЯТЕЛЬНОСТИ  
ОРГАНИЗАЦИЙ СВЯЗИ в 2015 году <sup>1)</sup>**  
(в процентах)



1. Почтовая
2. Документальная
3. Международная, внутризональная и междугородняя телефонная
4. Местная телефонная (включая таксофоны)
5. Проводное вещание
6. Радиосвязь, радиовещание, телевидение и спутниковая связь
7. Подвижная электросвязь
8. Другие услуги связи

<sup>1)</sup> По данным Росстата.

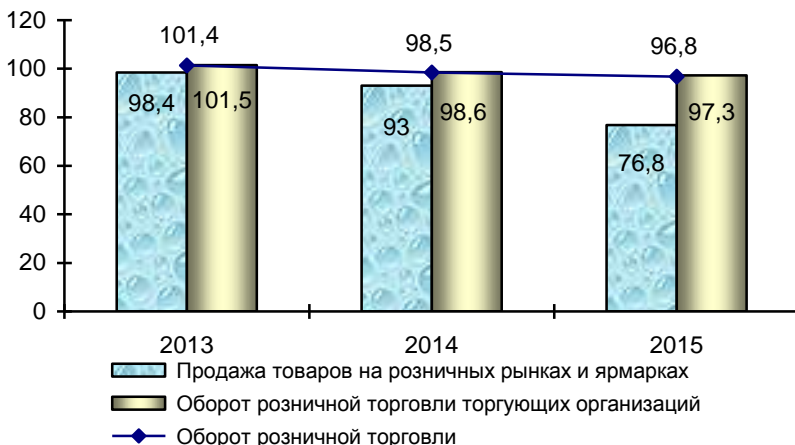
## 19. ТОРГОВЛЯ И УСЛУГИ НАСЕЛЕНИЮ

## 19.1. ОСНОВНЫЕ ПОКАЗАТЕЛИ РОЗНИЧНОЙ ТОРГОВЛИ И ОБЩЕСТВЕННОГО ПИТАНИЯ

	2013	2014	2015
<b>Оборот розничной торговли, всего, млн. руб.</b>	<b>18594,5</b>	<b>19863,4</b>	<b>22368,5</b>
в том числе:			
оборот торгующих организаций	18173,1	19438,4	21989,1
продажа товаров на розничных рынках и ярмарках	421,4	425,0	379,4
<b>Оборот общественного питания, млн. руб.</b>	<b>797,8</b>	<b>871,7</b>	<b>883,1</b>
<b>Индекс физического объема, в процентах к предыдущему году</b>			
розничной торговли	101,4	98,5	96,8
общественного питания	102,7	97,3	92,9
<b>Товарные запасы: млн. руб.</b>	<b>561,1</b>	<b>673,1</b>	<b>685,1</b>
дней торговли	32	31	27

### 19.2. ДИНАМИКА ОБОРОТА РОЗНИЧНОЙ ТОРГОВЛИ ПО КАНАЛАМ РЕАЛИЗАЦИИ

(в процентах к предыдущему году)



### 19.3. ОБОРОТ РОЗНИЧНОЙ ТОРГОВЛИ ПИЩЕВЫМИ ПРОДУКТАМИ, ВКЛЮЧАЯ НАПИТКИ, И ТАБАЧНЫМИ ИЗДЕЛИЯМИ И НЕПРОДОВОЛЬСТВЕННЫМИ ТОВАРАМИ

	2013	2014	2015
Пищевые продукты, включая напитки, и табачные изделия, млн. руб.	9812,1	10449,3	11743,3
в % к предыдущему году (в сопоставимых ценах)	100,6	95,0	92,8
Непродовольственные товары, млн. руб.	8782,4	9414,1	10625,2
в % к предыдущему году (в сопоставимых ценах)	102,3	102,4	101,3



**19.4. ТОВАРНАЯ СТРУКТУРА ОБОРОТА РОЗНИЧНОЙ  
ТОРГОВЛИ**

(в фактически действовавших ценах; в процентах к итогу)

	2013	2014	2015 <sup>1)</sup>
<b>Все товары</b>	<b>100</b>	<b>100</b>	<b>100</b>
Пищевые продукты, включая напитки, и табачные изделия	52,8	52,6	52,5
Мясо (включая мясо домашней птицы и дичи), продукты и консервы из мяса	8,3	8,5	9,0
Рыба и морепродукты	1,7	1,9	1,8
Пищевые масла и жиры	1,7	1,6	1,7
Молочные продукты	2,8	3,0	3,1
Яйцо птицы	0,7	0,7	0,7
Сахар	0,7	0,7	0,8
Кондитерские изделия	3,2	3,2	3,3
Хлеб и хлебобулочные изделия	2,5	2,3	2,0
Свежие фрукты	1,3	1,3	1,7
Алкогольные напитки и пиво	10,0	10,0	9,2
Табачные изделия	1,9	2,3	2,5
Непродовольственные товары	47,2	47,4	47,5
Мебель бытовая	1,6	1,6	1,6
Бытовые электротовары	1,9	1,9	1,7
Бензины автомобильные	5,6	5,5	5,4
Верхняя одежда	7,8	6,9	6,1
Обувь кожаная	4,4	4,0	3,6
Строительные материалы	1,0	0,9	0,7
Фармацевтические, медицинские и ортопедические товары	3,2	3,5	3,5

<sup>1)</sup> Предварительные данные

**19.5. ОБЪЕМ ПЛАТНЫХ УСЛУГ НАСЕЛЕНИЮ ПО ВИДАМ**  
(миллионов рублей)

	2013	2014	2015 <sup>1)</sup>
<b>Все услуги</b>	<b>7077,2</b>	<b>7364,3</b>	<b>7878,6</b>
в том числе:			
бытовые	728,5	743,3	856,3
транспортные	1231,2	1231,9	1285,7
связи	948,9	953,7	983,1
жилищные	465,5	471,3	608,8
коммунальные	2207,7	2398,9	2486,1
гостиниц и аналогичных средств размещения	96,6	107,9	103,3
учреждений культуры	60,5	73,7	75,4
туристские	57,2	93,7	80,5
физической культуры и спорта	24,2	28,7	30,2
медицинские	333,0	370,4	418,1
санаторно-оздоровительные	155,4	155,1	175,0
ветеринарные	6,0	8,4	11,8
правового характера	79,6	66,5	70,5
системы образования	457,9	460,4	463,7
социальные услуги, предоставляемые гражданам пожилого возраста и инвалидам	14,0	14,6	17,8
другие услуги	210,9	185,9	212,2

<sup>1)</sup> Предварительные данные.

### 19.6. ОБЪЕМ БЫТОВЫХ УСЛУГ НАСЕЛЕНИЮ ПО ВИДАМ (миллионов рублей)

	2013	2014	2015 <sup>1)</sup>
<b>Бытовые услуги, всего</b>	<b>728,5</b>	<b>743,3</b>	<b>856,3</b>
в том числе:			
ремонт, окраска и пошив обуви	29,7	28,1	26,7
ремонт и пошив швейных, меховых и кожаных изделий, головных уборов и изделий текстильной галантереи, ремонт, пошив и вязание трикотажных изделий	56,2	56,9	55,1
ремонт и техобслуживание бытовой радиоэлектронной аппаратуры, бытовых машин и приборов, ремонт и изготовление металлоизделий	54,8	60,9	77,1
изготовление и ремонт мебели	38,8	31,5	30,1
химическая чистка и крашение	1,0	0,9	1,1
услуги прачечных	0,4	0,4	0,6
ремонт и строительство жилья и других построек	153,0	148,5	160,6
техобслуживание и ремонт транспортных средств, машин и оборудования	108,2	104,2	128,1
услуги фотоателье, фото- и кинолабораторий	18,8	19,5	27,3
услуги бань, душевых и саун	20,3	23,5	23,7
парикмахерские и косметические услуги	143,7	146,6	171,9
услуги по прокату	7,0	12,7	16,9
ритуальные услуги	81,1	90,4	113,4
другие услуги	15,4	19,2	23,8

<sup>1)</sup> Предварительные данные.

**20. ФИНАНСЫ**  
**20.1. КОНСОЛИДИРОВАННЫЙ БЮДЖЕТ ОБЛАСТИ <sup>1)</sup>**  
 (в фактически действовавших ценах)

	2014		2015	
	млн. рублей	в % к утверж- денному бюджету	млн. рублей	в % к утверж- денному бюджету
<b>Доходы <sup>1)</sup> – всего</b>	<b>13238,1</b>	<b>99,6</b>	<b>12585,3</b>	<b>98,7</b>
налоговые и неналоговые доходы	5779,8	93,7	5524,9	87,6
из них:				
налог на прибыль организаций	1023,9	84,2	691,5	85,1
налог на доходы физических лиц	2686,9	95,7	2590,2	90,2
акцизы	307,5	78,9	319,7	101,6
налоги, сборы и регулярные платежи за пользование природными ресурсами	32,3	115,0	24,7	70,3
налоги на имущество	799,6	106,1	232,8	97,3
Безвозмездные поступления	7458,3	104,8	7060,3	109,6
<b>Расходы <sup>1)</sup> – всего</b>	<b>15340,1</b>	<b>91,5</b>	<b>13961,8</b>	<b>92,0</b>
из них на:				
государственное управ- ление и местное самоупра- вление, судебную власть, правоохранительную дея- тельность и обеспечение безопасности государства	1344,0	91,4	1334,0	94,9
национальную экономику	1632,5	90,6	1438,4	92,6
социально - культурные мероприятия	11586,1	93,9	10005,3	92,8
прочие расходы	777,5	67,8	1184,1	82,7
<b>Профицит (+), дефицит (-)</b>	<b>-2102,0</b>	<b>121,8</b>	<b>-1376,6</b>	<b>116,4</b>

<sup>1)</sup> С учетом бюджетов территориальных государственных внебюджетных фондов

**20.2. САЛЬДИРОВАННЫЙ ФИНАНСОВЫЙ РЕЗУЛЬТАТ  
(ПРИБЫЛЬ МИНУС УБЫТОК) ДЕЯТЕЛЬНОСТИ  
ОРГАНИЗАЦИЙ ПО ВИДАМ ЭКОНОМИЧЕСКОЙ  
ДЕЯТЕЛЬНОСТИ <sup>1)</sup>**

(в фактически действовавших ценах; миллионов рублей)

	2012	2013	2014
<b>Сальдированный финансовый результат (прибыль минус убыток) – всего</b>	<b>171,6</b>	<b>-189,6</b>	<b>-5796,2</b>
в том числе по видам экономической деятельности:			
сельское хозяйство, охота и лесное хозяйство	87,4	105,7	107,1
рыболовство, рыбоводство	-	-	-
добыча полезных ископаемых	-67,3	-975,5	-7142,1
обрабатывающие производства	-86,9	65,9	414,7
производство и распределение электроэнергии, газа и воды	25,3	17,2	38,5
строительство	101,4	339,8	150,0
оптовая и розничная торговля; ремонт автотранспортных средств, мотоциклов, бытовых изделий и предметов личного пользования	109,0	358,0	461,8
гостиницы и рестораны	38,4	31,1	24,5
транспорт и связь	-1,3	82,4	97,8
финансовая деятельность	1,7	20,0	-65,1
операции с недвижимым имуществом, аренда и предоставление услуг	16,5	-262,0	62,6
государственное управление и обеспечение военной безопасности; обязательное социальное обеспечение	-	-	-
образование	0,0	0,5	2,1
здравоохранение и предоставление социальных услуг	-0,5	34,1	51,0
предоставление прочих коммунальных, социальных и персональных услуг	-52,3	-7,0	1,1

<sup>1)</sup> По данным бухгалтерской отчетности организаций. Знак (-) означает убыток. С 2013 г. с учетом организаций, применяющих упрощенную систему налогообложения.

---

**ФИНАНСЫ И КРЕДИТ**

---

**20.3. ЗАДОЛЖЕННОСТЬ ОРГАНИЗАЦИЙ в 2015 году <sup>1)</sup>**  
(на конец года)

	Млн. рублей	В процентах к итогу
Суммарная задолженность по обязательствам	39732,0	100
в том числе просроченная	862,9	100
из суммарной задолженности по обязательствам:		
кредиторская задолженность	4079,6	10,3
в том числе просроченная	795,6	92,2
задолженность по кредитам банков и займам	35652,4	89,7
в том числе просроченная	67,3	7,8
Дебиторская задолженность	1912,0	100
в том числе просроченная	247,1	12,9

<sup>1)</sup> Без субъектов малого предпринимательства, банков, страховых и бюджетных организаций.

**21. ИНВЕСТИЦИИ**  
**21.1. ФИНАНСОВЫЕ ВЛОЖЕНИЯ ПРЕДПРИЯТИЙ И**  
**ОРГАНИЗАЦИЙ ОСНОВНЫХ ВИДОВ**  
**ЭКОНОМИЧЕСКОЙ ДЕЯТЕЛЬНОСТИ <sup>1)</sup>**  
(тысяч рублей)

	2012	2013	2014
<b>Всего</b>	<b>1027756</b>	<b>1167796</b>	<b>2816163</b>
в том числе по видам экономической деятельности:			
сельское хозяйство, охота и лесное хозяйство	9000	14804	4500
рыболовство, рыбоводство	-	-	-
добыча полезных ископаемых	500455	576968	1683033
обрабатывающие производства	93454	98538	116945
производство и распределение электроэнергии, газа и воды	-	-	-
строительство	233485	135376	469789
оптовая и розничная торговля; ремонт автотранспортных средств, мотоциклов, бытовых изделий и предметов личного пользования	173762	310557	404578
гостиницы и рестораны	13000	4000	7000
транспорт и связь	-	-	-
финансовая деятельность	-	16953	121026
операции с недвижимым имуществом, аренда и предоставление услуг	-	2500	-

**ИНВЕСТИЦИИ**

продолжение

	2012	2013	2014
государственное управление и обеспечение военной безопасности; социальное страхование	-	-	-
образование	-	-	-
здравоохранение и предоставление социальных услуг	4600	4600	6782
предоставление прочих коммунальных, социальных и персональных услуг	-	3500	2510

<sup>1)</sup> По данным бухгалтерской отчетности организаций; без субъектов малого предпринимательства. С 2013 г. с учетом организаций, применяющих упрощенную систему налогообложения.

**21.2. ИНВЕСТИЦИИ В НЕФИНАНСОВЫЕ АКТИВЫ <sup>1)</sup>**  
(в фактически действовавших ценах)

	2013	2014	2015 <sup>2)</sup>
<b>Всего, млн. руб.</b>	<b>14333,0</b>	<b>10328,5</b>	<b>13896,9</b>
в том числе:			
инвестиции в основной капитал, млн. руб.	14326,8	10288,0	12977,4
инвестиции в основной капитал, в процентах к предыдущему году <sup>3)</sup>	59,8	70,5	117,5
инвестиции в произведенные нефинансовые активы, млн. руб.	6,2	40,5	919,5

<sup>1)</sup> Здесь и далее инвестиции в основной капитал приводятся без налога на добавленную стоимость.

<sup>2)</sup> Предварительные данные.

<sup>3)</sup> В сопоставимых ценах.



### 21.3. ИНВЕСТИЦИИ В ОСНОВНОЙ КАПИТАЛ ПО ВИДАМ ЭКОНОМИЧЕСКОЙ ДЕЯТЕЛЬНОСТИ <sup>1)</sup>

(в фактически действовавших ценах; миллионов рублей)

	2013	2014	2015 <sup>2)</sup>
<b>Инвестиции в основной капитал - всего</b>	<b>14326,8</b>	<b>10288,0</b>	<b>12977,4</b>
в том числе по видам экономической деятельности:			
сельское хозяйство, охота и лесное хозяйство	78,1	31,7	123,1
добыча полезных ископаемых	1991,4	2579,5	1635,2
обрабатывающие производства	105,6	47,5	41,0
производство и распределение электроэнергии, газа и воды	2019,8	1015,4	762,2
строительство	77,0	208,3	... <sup>3)</sup>
оптовая и розничная торговля; ремонт автотранспортных средств, мотоциклов, бытовых изделий и предметов личного пользования	32,1	192,3	51,3

**ИНВЕСТИЦИИ**

продолжение

	2013	2014 <sup>2)</sup>	2015 <sup>2)</sup>
гостиницы и рестораны	... <sup>3)</sup>	... <sup>3)</sup>	... <sup>3)</sup>
транспорт и связь	4092,0	1531,7	3926,1
финансовая деятельность	72,6	75,5	28,0
операции с недвижимым имуществом, аренда и предоставление услуг	1463,4	1388,9	151,8
государственное управление и обеспечение военной безопасности; социальное страхование	183,3	914,1	1864,7
образование	89,8	108,6	64,9
здравоохранение и предоставление социальных услуг	996,0	579,7	1908,3
предоставление прочих коммунальных, социальных и персональных услуг	160,5	44,3	196,9

<sup>1)</sup> «Инвестиции в основной капитал, всего» – по полному кругу, «в том числе по видам экономической деятельности» – без субъектов малого предпринимательства и объема инвестиций, не наблюдаемых прямыми статистическими методами.

<sup>2)</sup> Предварительные данные.

<sup>3)</sup> Данные не публикуются в целях обеспечения конфиденциальности первичных статистических данных, полученных от организаций в соответствии с Федеральным законом от 29.11.2007 №282-ФЗ «Об официальном статистическом учете и системе государственной статистики в Российской Федерации» (п.5 ст.4, ч.1-3 ст.9).

### 21.4. ИНВЕСТИЦИИ В ОСНОВНОЙ КАПИТАЛ ПО ИСТОЧНИКАМ ФИНАНСИРОВАНИЯ <sup>1)</sup>

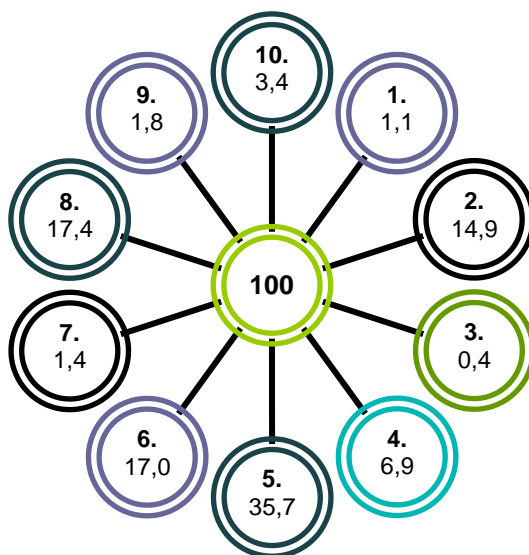
(в фактически действовавших ценах; миллионов рублей)

	2013	2014	2015 <sup>2)</sup>
<b>Инвестиции в основной капитал – всего</b>	<b>14326,8</b>	<b>10288,0</b>	<b>12977,4</b>
в том числе:			
собственные средства предприятий и организаций	1181,2	1293,6	2329,5
привлеченные средства	10184,6	7426,8	8668,2
из них			
кредиты банков	8,5	1,3	10,8
заемные средства других организаций	2066,7	2797,1	1891,9
бюджетные средства	4174,0	2834,3	4870,0
в том числе из:			
федерального бюджета	3475,2	1924,9	4477,9
бюджетов субъектов Российской Федерации	557,5	806,9	314,1
местных бюджетов	141,3	102,5	78,0
средства внебюджетных фондов	22,6	33,2	30,8
прочие	3686,7	1760,9	1772,8

<sup>1)</sup> «Инвестиции в основной капитал, всего» - по полному кругу, «в том числе по источникам финансирования» - без субъектов малого предпринимательства и объема инвестиций, не наблюдаемых прямыми статистическими методами.

<sup>2)</sup> Предварительные данные.

**21.5. СТРУКТУРА ИНВЕСТИЦИЙ В ОСНОВНОЙ КАПИТАЛ ПО ВИДАМ ЭКОНОМИЧЕСКОЙ ДЕЯТЕЛЬНОСТИ в 2015 году <sup>1)</sup>**  
(в процентах)



- |  |  |
|--|--|
| 1. Сельское хозяйство, охота и лесное хозяйство  | 7. Операции с недвижимым имуществом, аренда и предоставление услуг     |
| 2. Добыча полезных ископаемых  | 8. Здравоохранение и предоставление социальных услуг                   |
| 3. Обрабатывающие производства   | 9. Предоставление прочих коммунальных, социальных и персональных услуг |
| 4. Производство и распределение электроэнергии, газа и воды                              | 10. Прочие   |
| 5. Транспорт и связь   |  |
| 6. Государственное управление и обеспечение военной безопасности; социальное страхование |  |

<sup>1)</sup> Предварительные данные; без субъектов малого предпринимательства и объема инвестиций, не наблюдаемых прямыми статистическими методами.

## 22. ЦЕНЫ И ТАРИФЫ

### 22.1. ИНДЕКСЫ ПОТРЕБИТЕЛЬСКИХ ЦЕН И ЦЕН ПРОИЗВОДИТЕЛЕЙ

(декабрь к декабрю предыдущего года; в процентах)

	2013	2014	2015
Индекс потребительских цен	108,5	111,8	111,1
Индекс цен производителей промышленных товаров	106,6	105,5	105,6
Индекс цен производителей сельскохозяйственной продукции	104,9	104,2	134,1
Сводный индекс цен на продукцию (затраты, услуги) инвестиционного назначения	98,5	105,2	109,1
Индекс тарифов на грузовые перевозки	100,0	103,3	102,8
Индекс тарифов на услуги связи для юридических лиц	107,3	103,9	106,3

### 22.2. ИНДЕКСЫ ПОТРЕБИТЕЛЬСКИХ ЦЕН (ТАРИФОВ) НА ТОВАРЫ И УСЛУГИ

(декабрь к декабрю предыдущего года; в процентах)

	2013	2014	2015
Все товары и услуги	108,5	111,8	111,1
продовольственные товары	110,1	118,1	112,2
в том числе			
продукты питания	108,5	118,9	112,6
алкогольные напитки	117,9	114,1	110,2
непродовольственные товары	106,8	108,2	111,5
услуги	109,3	109,3	108,4

**22.3. СРЕДНИЕ ПОТРЕБИТЕЛЬСКИЕ ЦЕНЫ НА ОТДЕЛЬНЫЕ  
ВИДЫ ПРОДОВОЛЬСТВЕННЫХ ТОВАРОВ**

(на конец года; рублей за килограмм)

	2013	2014	2015
Говядина (кроме бескостного мяса)	302,64	338,03	359,71
Свинина (кроме бескостного мяса)	276,23	328,47	328,95
Колбаса вареная <sup>1)</sup>	222,40	316,23	327,39
Рыба мороженая неразделанная	66,67	69,08	92,39
Масло сливочное	356,90	419,60	466,65
Масло подсолнечное	80,07	81,98	107,79
Молоко питьевое цельное пастеризованное 2,5%-3,2% жирности, литр	56,95	63,24	64,40
Молоко питьевое цельное стерилизованное 2,5%-3,2% жирности, литр	56,09	65,37	73,99
Яйца куриные, 10 шт.	72,46	69,65	75,57
Сахар-песок	36,83	63,38	55,86
Хлеб и булочные изделия, из пшеничной муки 1 и 2 сортов	51,08	51,29	57,11
Рис шлифованный	45,54	45,23	69,11
Картофель	33,35	32,19	33,27
Лук репчатый	31,07	40,57	34,86
Яблоки	76,09	141,96	113,60
Водка крепостью 40% об. спирта и выше <sup>2)</sup> , литр	433,60	512,81	529,50
Пиво отечественное, литр	58,73	65,58	77,49

<sup>1)</sup> 2013 г. – колбаса варенная 1 сорта.

<sup>2)</sup> 2013 г. – водка крепостью 40% об. спирта и выше обыкновенного качества.

## 22.4. СРЕДНИЕ ПОТРЕБИТЕЛЬСКИЕ ЦЕНЫ НА ОТДЕЛЬНЫЕ ВИДЫ НЕПРОДОВОЛЬСТВЕННЫХ ТОВАРОВ

(на конец года; рублей за штуку)

	2013	2014	2015
Пальто женское демисезонное из шерстяных или полушерстяных тканей	9042,45	9618,10	10414,02
Костюм-двойка мужской из шерстяных, полушерстяных или смесовых тканей	7668,78	7937,84	8781,18
Сорочка верхняя мужская из хлопчатобумажных или смесовых тканей	1161,81	1342,81	1526,18
Юбка женская из полушерстяных или смесовых тканей	2796,42	2922,96	3429,38
Джемпер мужской	1845,12	1960,44	2127,10
Носки мужские из хлопчатобумажной или смесовой пряжи, пара	63,04	67,22	70,51
Колготки женские эластичные плотностью 15-20 DEN	109,25	123,96	155,11
Полуботинки, туфли мужские с верхом из натуральной кожи, пара	3439,52	3655,93	4383,67
Сапоги женские зимние с верхом из натуральной кожи, пара	6619,81	7426,71	9662,45
Туфли женские модельные с верхом из натуральной кожи, пара	3941,44	3751,09	4683,55
Телевизор цветного изображения	22102,72	29185,47	32055,38

**22.5. СРЕДНИЕ ПОТРЕБИТЕЛЬСКИЕ ЦЕНЫ (ТАРИФЫ)  
НА ОТДЕЛЬНЫЕ ВИДЫ УСЛУГ**

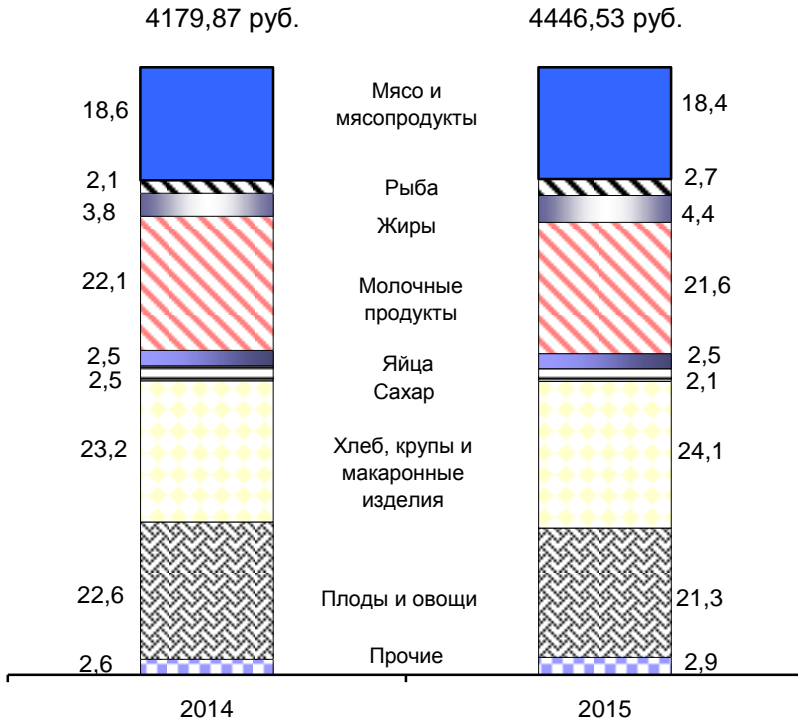
(на конец года; рублей за один вид услуг)

	2013	2014	2015
Проезд в городском муниципальном автобусе, поездка	15,00	15,00	17,00
Проезд в плацкартном вагоне скорого нефирменного поезда дальнего следования, в расчете на 100 км пути	84,84	88,66	97,57
Абонентская плата за неограниченный объем местных телефонных соединений, месяц	440,00	455,00	485,00
Плата за жилье в домах государственного и муниципального жилищных фондов <sup>1)</sup> , м <sup>2</sup> общей площади	18,05	19,99	21,25
Электроэнергия в квартирах без электроплит за минимальный объем потребления, 100 кВт·ч	331,00	327,00	350,00
Водоснабжение холодное, м <sup>3</sup>	9,26	12,79	13,84
Водоотведение, м <sup>3</sup>	12,48	17,97	20,12
Отопление, Гкал	2007,76	2095,19	2242,85
Водоснабжение горячее, м <sup>3</sup>	143,12	152,48	163,37
Газ сжиженный, месяц с человека	273,52	317,88	389,51
Посещение детского ясли-сада, день	68,82	80,00	85,00

<sup>1)</sup> В домах с полным благоустройством.



**22.6. СТРУКТУРА СТОИМОСТИ УСЛОВНОГО  
(МИНИМАЛЬНОГО) НАБОРА ПРОДУКТОВ ПИТАНИЯ**  
(на конец года; в расчете на месяц; в процентах к итогу)



Стоимость условного (минимального) набора продуктов питания, рассчитанная на основе единых объемов потребления, установленных в целом по России, по Еврейской автономной области составила 4446,53 рубля в расчете на месяц и увеличилась за год на 7,1%.

## 23. ВНЕШНЕЭКОНОМИЧЕСКАЯ ДЕЯТЕЛЬНОСТЬ

### 23.1. ВНЕШНЕТОРГОВЫЙ ОБОРОТ <sup>1)</sup> (тысяч долларов США)

	2013	2014	2015
<b>Всего</b>	<b>102299</b>	<b>94105</b>	<b>78274</b>
экспорт	17889	23563	37502
импорт	84410	70543	40771
в том числе:			
со странами			
СНГ - всего	4012	2625	484
экспорт	410	744	312
импорт	3602	1881	172

<sup>1)</sup> Здесь и в табл. 23.2-23.4 по данным Дальневосточного таможенного управления, с учетом данных взаимной торговли с Республиками Беларусь и Казахстан. За 2015г. - данные предварительные.

### 23.2. ЭКСПОРТ ВАЖНЕЙШИХ ТОВАРОВ

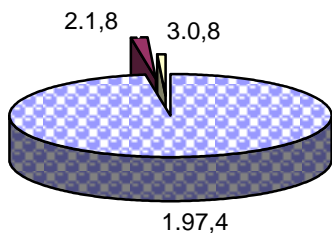
	2013	2014	2015
Рыба, ракообразные и моллюски, тыс. т	0,3	0,3	0,9
Бобы соевые не для посева, т	8753,2	20246,7	88367,2
Лесоматериалы необработанные, тыс. м <sup>3</sup>	38,8	46,1	42,5
Лесоматериалы обработанные, тыс. т	36,8	54,4	44,6
Соль; сера; земли и камень; штукатурные материалы, известь и цемент, т	3702	6100	8369,9
Машины, оборудование и механизмы; их части, тыс. долл. США	124,0	19,1	14,1
Автомобили грузовые, шт.	2	1	-

## 23.3. ИМПОРТ ВАЖНЕЙШИХ ТОВАРОВ

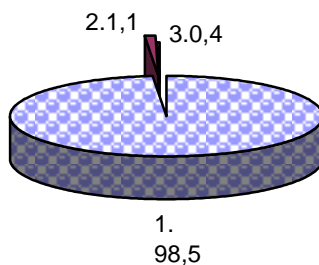
	2013	2014	2015
Овощи свежие, т	3434,9	3495,7	3217,0
Картофель, т	600,9	1470,4	1213,7
Фрукты, т	2633,5	3126,6	2911,5
Соль; сера; земли и камень; штукатурные материалы, известь и цемент, т	6605,5	3936,9	1478,4
Продукты неорганической химии, т	103,7	97,2	103,2
Пластмассы и изделия из них, т	552,8	1106,3	407,2
Древесина и изделия из нее; древесный уголь, т	201,9	578,6	54,3
Изделия из камня, гипса, цемента, асбеста, слюды или аналогичных ма- териалов, т	357,3	349,2	212,7
Керамические изделия, т	3198,8	1146,5	182,4
Стекло и изделия из него, тыс. долл. США	36,4	20,7	6,0
Изделия из черных металлов, т	13329,7	13502,3	1914,9
Машины, оборудование и механизмы; их части, тыс. долл. США	40262,5	24724,2	13370,8
Обувь кожаная, тыс. пар	0,7	1,0	-
Автомобили легковые, шт.	1	4	-
Автомобили грузовые, шт.	-	3	2
Тракторы, шт.	75	140	210

**23.4. РАСПРЕДЕЛЕНИЕ ЭКСПОРТА И ИМПОРТА ТОВАРОВ  
ЕАО ПО ЗАРУБЕЖНЫМ СТРАНАМ в 2015 году**  
(в процентах)

**Экспорт**



**Импорт**



1. Китай  
2. Другие страны  
дальнего зарубежья  
3. Страны СНГ

1. Китай  
2. Другие страны  
дальнего зарубежья  
3. Страны СНГ

1. Китай  
2. Другие страны  
дальнего зарубежья  
3. Страны СНГ

**23.5. ЭКСПОРТ И ИМПОРТ УСЛУГ <sup>1)</sup>**  
(тысяч долларов США)

	2013	2014	2015
<b>Экспорт - всего</b>	<b>333,6</b>	<b>400,4</b>	<b>213,4</b>
в том числе:			
в страны вне СНГ	332,9	399,5	211,1
в страны СНГ	0,7	0,9	2,3
<b>Импорт - всего</b>	<b>33,3</b>	<b>73,1</b>	<b>51917,1</b>
в том числе:			
из стран вне СНГ	33,3	73,1	51917,1
из стран СНГ	-	-	-

<sup>1)</sup> С учетом рублевых поступлений, пересчитанных в доллары США по курсу Банка России на дату совершения операции.

# **Краткие методологические пояснения**

## Население

**Естественное движение населения** – обобщенное название совокупности рождений и смертей, изменяющих численность населения так называемым естественным путем. К естественному движению населения относятся также браки и разводы, хотя они не меняют численности населения непосредственно, но учитываются в том же порядке, что и рождения и смерти.

Сведения о **рождениях, смертях, браках и разводах** получаются на основании ежегодной статистической разработки данных, содержащихся в записях актов о рождении, смерти, заключении и расторжении брака, составляемых органами записи актов гражданского состояния. В число родившихся включены только родившиеся живыми.

С апреля 2013 года, в связи с изменениями (приказ Минздрава от 16.01.2013 № 7н) к приказу Минздравсоцразвития России от 27.12.2011 г. № 1687н «О медицинских критериях рождения, форме документа о рождении и порядке его выдачи» в органах ЗАГС подлежат регистрации рождения и смерти новорожденных с экстремально низкой массой тела (менее 500 грамм), если они прожили более 168 часов после рождения (7 суток).

**Ожидаемая продолжительность жизни при рождении** - число лет, которое в среднем предстояло бы прожить человеку из поколения родившихся при условии, что на протяжении всей жизни этого поколения повозрастная смертность останется на уровне того года, для которого вычислен показатель.

Источником информации о **причинах смерти** являются записи в медицинских свидетельствах о смерти, составляемых врачом относительно заболевания, внешних причин смерти - несчастного случая, убийства, самоубийства и другого внешнего воздействия, послуживших причиной смерти. Такие записи служат основанием для указания причины смерти в записях актов о смерти.

**Общие коэффициенты рождаемости и смертности** - отношение соответственно числа родившихся (живыми) и числа умерших в течение календарного года к среднегодовой численности населения. Исчисляются в промилле (на 1000 человек населения).

**Коэффициент естественного прироста** - разность общих коэффициентов рождаемости и смертности.

**Коэффициенты смертности по причинам смерти** – отношение числа умерших от указанных причин смерти к среднегодовой численности населения по текущей оценке. Исчисляются на 100 000 человек населения.

**Коэффициент младенческой смертности** исчисляется как сумма двух составляющих, первая из которых – отношение числа умерших в возрасте до одного года из родившихся в том году, для которого вычисляется коэффициент, к общему числу родившихся в том же году, а вторая – отношение числа умерших в возрасте до одного года из родившихся в предыдущем году к общему числу родившихся в предыдущем году. Исчисляется в промилле (на 1000 родившихся живыми).

Все коэффициенты приведены в перечете на год.

Данные **о миграции** населения получены в результате разработки поступающих от территориальных органов Федеральной миграционной службы первичных документов статистического учета прибытия и убытия, которые составляются при регистрации и снятии с регистрационного учета населения по месту жительства.

С 2011 г. в статистический учет долгосрочной миграции населения включены также лица, зарегистрированные по месту пребывания на срок 9 месяцев и более, и лица, снятые с регистрационного учета по месту пребывания в связи с окончанием срока пребывания.

Понятия "прибывшие" и "выбывшие" характеризуют миграцию с некоторой условностью, так как одно и то же лицо может в течение года менять место постоянного жительства не один раз.

Информация **о беженцах и вынужденных переселенцах** публикуется по данным Федеральной миграционной службы России по ЕАО.

## **Труд**

Данные **о численности рабочей силы, занятых в экономике и безработных** получены по итогам выборочных обследований рабочей силы. Данные по показателям занятости и безработицы приведены в среднем за год.

Единицами наблюдения являются домашние хозяйства и лица в возрасте 15-72 года – члены этих хозяйств.

**Рабочая сила** – лица в возрасте 15-72 лет, которые в рассматриваемый период (обследуемую неделю) считаются занятыми или безработными.

**Занятые в экономике** – лица, которые в рассматриваемый период выполняли оплачиваемую работу по найму, а также приносящую доход работу не по найму как с привлечением, так и без привлечения наемных работников. В численность занятых включаются лица, которые выполняли работу в качестве помогающих на семейном предприятии, лица, которые временно отсутствовали на работе, а также лица, занятые в домашнем хозяйстве производством товаров и услуг для продажи или обмена.

**Безработные** (применительно к стандартам Международной организации труда) – лица в возрасте 15-72 лет, которые в рассматриваемый период удовлетворяли одновременно следующим критериям:

не имели работы (доходного занятия);

занимались поиском работы, т.е. обращались в государственную или коммерческую службу занятости, использовали или помещали объявления в СМИ, Интернет, непосредственно обращались к администрации организации или работодателю, использовали личные связи и т.д., или предпринимали шаги к организации собственного дела;

были готовы приступить к работе в течение обследуемой недели.

Обучающиеся в образовательных учреждениях, пенсионеры и инвалиды учитываются в качестве безработных, если они не имели работы, занимались поиском работы и были готовы приступить к ней.

**Безработные, зарегистрированные в государственных учреждениях службы занятости населения**, - трудоспособные граждане, не имеющие работы и заработка (трудового дохода), проживающие на территории Российской Федерации, зарегистрированные в государственном учреждении службы занятости населения по месту жительства в целях поиска подходящей работы, ищущие работу, готовые приступить к ней.

**Заявленная организациями потребность в работниках** – число вакансий (требуемых работников),



сообщенных организациями в государственные учреждения службы занятости.

## **Уровень жизни населения**

**Денежные доходы населения** включают доходы лиц, занятых предпринимательской деятельностью, выплаченную заработную плату наемных работников (начисленную заработную плату, скорректированную на изменение просроченной задолженности), социальные выплаты (пенсии, пособия, стипендии, страховые возмещения и прочие выплаты), доходы от собственности в виде процентов по вкладам, ценным бумагам, дивидендов и другие доходы.

Денежные доходы за вычетом обязательных платежей и взносов представляют собой **располагаемые денежные доходы населения**.

**Среднедушевые денежные доходы** (в месяц) исчисляются делением годового объема денежных доходов на 12 и на среднегодовую численность населения.

**Реальные располагаемые денежные доходы** – относительный показатель, исчисленный путем деления индекса номинального размера (т.е. фактически сложившегося в отчетном периоде) располагаемых денежных доходов населения на индекс потребительских цен за соответствующий период.

**Среднемесячная номинальная начисленная заработная плата работников организаций** исчисляется делением фонда начисленной заработной платы работников на среднесписочную численность работников и на количество месяцев в периоде. Пособия, получаемые работниками из государственных внебюджетных фондов, не включаются в фонд заработной платы и среднемесячную заработную плату.

**Реальная начисленная заработная плата работников организаций** характеризует покупательную способность заработной платы в отчетном периоде в связи с изменением цен на потребительские товары и услуги по сравнению с базисным периодом. Для этого рассчитывается индекс реальной начисленной заработной платы путем деления индекса номинальной начисленной заработной платы на индекс потребительских цен за один и тот же временной период.

**Средний размер назначенных месячных пенсий** определяется делением общей суммы назначенных пенсий на численность пенсионеров, состоящих на учете в системе Пенсионного фонда Российской Федерации.

**Реальный размер назначенных месячных пенсий** – относительный показатель, исчисленный путем деления индекса номинального размера (т.е. фактически сложившегося в отчетном периоде) назначенных пенсий на индекс потребительских цен за соответствующий временной период.

**Величина прожиточного минимума** в соответствии с Федеральным законом от 24 октября 1997г. № 134-ФЗ " О прожиточном минимуме в Российской Федерации" представляет собой стоимостную оценку потребительской корзины (установлена законом ЕАО от 30.05. 2001г. № 276 - 03 "О потребительской корзине в Еврейской автономной области"), а также обязательные платежи и сборы.

С 2013 г. Федеральным законом от 3 декабря 2012 г. № 233-ФЗ "О внесении изменений в Федеральный закон "О прожиточном минимуме в Российской Федерации" изменен порядок определения потребительской корзины и прожиточного минимума в целом по Российской Федерации и по субъектам Российской Федерации.

Потребительская корзина включает минимальный набор продуктов питания (в натуральных показателях), непродовольственные товары и услуги, стоимость которых определяется в соотношении со стоимостью минимального набора продуктов питания, необходимого для сохранения здоровья человека и обеспечения его жизнедеятельности. Величина прожиточного минимума по ЕАО определяется ежеквартально и устанавливается приказом управления по труду правительства ЕАО.

**Распределение населения по величине среднедушевых денежных доходов** характеризует дифференциацию населения по уровню материального достатка и представляет собой показатели численности (или долей) постоянного населения, сгруппированные в заданных интервалах по уровню среднедушевых денежных доходов.

Расчеты рядов распределения населения по величине среднедушевых денежных доходов и основанных на них показателей производятся с использованием результатов

выборочного обследования бюджетов домашних хозяйств, проводимого ежеквартально Еврстатом.

**Численность населения с денежными доходами ниже величины прожиточного минимума** определяется на основе данных о распределении населения по величине среднедушевых денежных доходов и является результатом их соизмерения с величиной прожиточного минимума.

**Коэффициент Джини (индекс концентрации доходов)** характеризует степень отклонения линии фактического распределения общего объема денежных доходов населения от линии их равномерного распределения. Величина коэффициента может варьироваться от 0 до 1, при этом, чем выше значение показателя, тем более неравномерно распределены доходы в обществе.

**Жилищный фонд** – совокупность всех жилых помещений, находящихся на территории Еврейской автономной области.

**Жилым помещением** признается изолированное помещение, которое является недвижимым имуществом и пригодно для постоянного проживания граждан (отвечает установленным санитарным и техническим правилам и нормам, иным требованиям законодательства).

В составе жилищного фонда не учитываются: дачи, летние садовые домики, спортивные и туристские базы, мотели, кемпинги, санатории, дома отдыха, пансионаты, дома для приезжих, гостиницы, казармы, кельи, железнодорожные вагончики и другие строения.

## **Валовой региональный продукт**

**Валовой региональный продукт (ВРП)** – обобщающий показатель экономической деятельности региона, характеризующий процесс производства товаров и услуг для конечного использования. Одновременно ВРП представляет собой валовую добавленную стоимость, созданную резидентами региона, и определяется как разница между выпуском и промежуточным потреблением. ВРП рассчитывается в текущих основных ценах (номинальный объем ВРП) и в постоянных ценах (реальный объем ВРП).

Основные цены включают цены производства данной отрасли, величину субсидий на продукты, но не включают налоги на продукты.

**Индекс физического объема валового регионального продукта** – относительный показатель, характеризующий изменение объема валового регионального продукта в текущем периоде по сравнению с базисным периодом. Этот индекс показывает – на сколько увеличился физический объем ВРП (т.е. исключается влияние изменения цен).

**Валовая добавленная стоимость** исчисляется на уровне видов экономической деятельности как разность между выпуском товаров и услуг и промежуточным потреблением. Термин "валовая" указывает на то, что показатель определен до вычета потребления основного капитала.

**Выпуск товаров и услуг** представляет собой суммарную стоимость товаров и услуг, являющихся результатом производственной деятельности единиц-резидентов экономики в отчетном периоде.

Реализованные товары и услуги включаются в выпуск по фактической рыночной стоимости, нереализованная готовая продукция – по средним рыночным ценам. Изменение незавершенного производства включается в валовой выпуск по себестоимости.

**Промежуточное потребление** состоит из стоимости товаров и услуг, которые трансформируются или полностью потребляются в процессе производства в отчетном периоде. Стоимость товаров, потребляемых в процессе производства, учитывается в составе промежуточного потребления по ценам, действовавшим на момент производства. Потребление основного капитала не входит в состав промежуточного потребления.

## **Предприятия и организации**

В разделе приводятся данные о предприятиях и организациях Еврейской автономной области, полученные на основе сведений о государственной регистрации, предоставляемых ФНС России из Единого государственного реестра юридических лиц, а также с использованием сведений о государственной регистрации юридических лиц, поступивших в органы государственной статистики до введения в действие Федерального закона «О государственной регистрации юридических лиц и индивидуальных предпринимателей», не перерегистрированных и не ликвидированных в установленном порядке.

**Государственной собственностью** в Российской Федерации является имущество, принадлежащее на праве собственности Российской Федерации (федеральная собственность), и имущество, принадлежащее на праве собственности субъектам Российской Федерации - республикам, краям, областям, городам федерального значения, автономной области, автономным округам (собственность субъектов Российской Федерации).

Земля и другие природные ресурсы, не находящиеся в собственности граждан, юридических лиц, либо муниципальных образований, являются государственной собственностью.

Имущество, принадлежащее на праве собственности городским и сельским поселениям, а также другим муниципальным образованиям, является **муниципальной собственностью**.

**Частной собственностью** является имущество, принадлежащее на праве собственности гражданам и юридическим лицам, за исключением отдельных видов имущества, которое в соответствии с законом не может принадлежать гражданам или юридическим лицам.

Граждане и юридические лица являются собственниками имущества, переданного им в качестве вкладов (взносов) их учредителями (участниками, членами), а также имущества, приобретенного ими по иным основаниям.

**Собственностью общественных и религиозных организаций (объединений)** является имущество, принадлежащее на праве собственности общественным и религиозным организациям (объединениям).

В **оборот организаций** включается стоимость отгруженных товаров собственного производства, работ и услуг, выполненных собственными силами, а также выручка от продажи приобретенных ранее на стороне товаров (без налога на добавленную стоимость, акцизов и аналогичных обязательных платежей).

### **Добыча полезных ископаемых, обрабатывающие производство, производство и распределение электроэнергии, газа и воды**

**Индекс производства** – относительный показатель, характеризующий изменение масштабов производства в сравниваемых периодах. Различают индивидуальные и сводные

индексы производства. Индивидуальные индексы отражают изменение выпуска одного продукта и исчисляются как отношение объемов производства данного вида продукта в натурально-вещественном выражении в сравниваемых периодах. Сводный индекс производства характеризует совокупные изменения производства всех видов продукции и отражает изменение создаваемой в процессе производства стоимости в результате изменения только физического объема производимой продукции. Для исчисления сводного индекса производства индивидуальные индексы по конкретным видам продукции поэтапно агрегируются в индексы по видам экономической деятельности, подгруппам, группам, подклассам, классам, подразделам и разделам ОКВЭД.

**Индекс промышленного производства** – агрегированный индекс производства по видам экономической деятельности «Добыча полезных ископаемых», «Обрабатывающие производства», «Производство и распределение электроэнергии, газа и воды».

**Объем отгруженных товаров собственного производства, выполненных работ и услуг собственными силами** – стоимость отгруженных или отпущенных в порядке продажи, а также прямого обмена (по договору мены) всех товаров собственного производства, работ и услуг, выполненных (оказанных) собственными силами. Объем отгруженных товаров представляет собой стоимость товаров, которые произведены данным юридическим лицом и фактически отгружены (переданы) в отчетном периоде на сторону (другим юридическим и физическим лицам), включая товары, сданные по акту заказчику на месте, независимо от того, поступили деньги на счет продавца или нет.

Объем работ и услуг, выполненных собственными силами, представляет собой стоимость работ и услуг, оказанных (выполненных) организацией другим юридическим и физическим лицам.

Данные приводятся в фактических отпускных ценах без налога на добавленную стоимость, акцизов и других аналогичных обязательных платежей.

Группировки по видам деятельности представляют собой совокупность соответствующих фактических видов деятельности, осуществляемых организациями, независимо от их основного вида деятельности.

## **Сельское хозяйство**

**Продукция сельского хозяйства** представляет собой сумму данных об объеме продукции растениеводства и животноводства всех сельхозпроизводителей, включая хозяйства индивидуального сектора (хозяйства населения, крестьянские (фермерские) хозяйства и индивидуальные предприниматели), в стоимостной оценке по фактически действовавшим ценам.

Объем производства продукции сельского хозяйства сформирован в структуре Общероссийского классификатора видов экономической деятельности.

**Индекс производства продукции сельского хозяйства** – относительный показатель, характеризующий изменение объема произведенных продуктов растениеводства и животноводства в сравниваемых периодах. Для исчисления индекса продукции сельского хозяйства используется показатель ее объема в сопоставимых ценах предыдущего года.

Данные о **поголовье скота и производстве основных сельскохозяйственных продуктов по всем сельхозпроизводителям** определяются: по сельскохозяйственным организациям - на основании сведений форм федерального статистического наблюдения (по субъектам малого предпринимательства - с применением выборочного метода наблюдения); по хозяйствам населения, крестьянским (фермерским) хозяйствам и индивидуальным предпринимателям - по материалам выборочных обследований.

## **Строительство**

**Объем выполненных работ по виду экономической деятельности «Строительство»** – это строительные работы, выполненные организациями собственными силами на основании договоров и (или) контрактов, заключаемых с заказчиками. В стоимость этих работ включаются работы по строительству новых объектов, капитальному и текущему ремонту, реконструкции, модернизации жилых и нежилых зданий и инженерных сооружений.

**Число построенных квартир** – количество квартир в законченных строительством жилых домах квартирного и гостиничного типов и общежитиях, в нежилых зданиях, а также в построенных населением индивидуальных жилых домах.

**Общая площадь** введенных жилых домов определяется как сумма площадей всех частей жилых помещений, включая площадь помещений вспомогательного использования, предназначенных для удовлетворения гражданами бытовых и иных нужд, связанных с их проживанием в жилом помещении, площадей лоджий, балконов, веранд, террас, подсчитываемых с соответствующими понижающими коэффициентами, а также жилых и подсобных помещений в построенных населением индивидуальных жилых домах. К помещениям вспомогательного использования относятся кухни, передние, холлы, внутриквартирные коридоры, ванные или душевые, туалеты, кладовые или хозяйственные встроенные шкафы. В домах-интернатах для престарелых и инвалидов, ветеранов, специальных домах для одиноких престарелых, детских домах к подсобным помещениям относятся столовые, буфеты, клубы, читальни, спортивные залы, приемные пункты бытового обслуживания и медицинского обслуживания.

В общую площадь введенных жилых домов не входит площадь вестибюлей, тамбуров, лестничных клеток, лифтовых холлов, общих коридоров, а также площадь в жилых домах, предназначенная для встроено-пристроенных помещений.

## **Транспорт и связь**

Транспорт как вид хозяйственной деятельности подразделяется на транспорт общего и необщего пользования.

**Транспорт общего пользования** – транспорт, удовлетворяющий потребности организаций всех видов деятельности и населения в перевозках грузов и пассажиров, перемещающий различные виды продукции между производителями и потребителями, осуществляющий общедоступное транспортное обслуживание населения. К перевозкам транспортом общего пользования относятся перевозки на коммерческой основе (за плату) пассажиров или грузов. Перевозка, осуществляемая коммерческой организацией, признается перевозкой транспортом общего пользования, если из закона, иных правовых актов вытекает, что эта организация обязана осуществлять перевозки грузов, пассажиров и багажа по обращению любого гражданина или юридического лица.



**Транспорт необщего пользования** (ведомственный) – транспорт, осуществляющий, как правило, перевозки грузов и пассажиров своей организации.

**Перевезено грузов (объем перевозок грузов)** – количество грузов в тоннах, перевезенных транспортом. По всем видам транспорта, кроме автомобильного, объем перевезенных грузов показан по моменту отправления. На автомобильном транспорте учет перевезенных грузов осуществляется по моменту прибытия.

**Грузооборот транспорта** – объем работы транспорта по перевозкам грузов. Единицей измерения является тонно-километр, т.е. перемещение 1 тонны груза на 1 километр. Исчисляется суммированием произведений массы перевезенных грузов каждой перевозки в тоннах на расстояние перевозки в километрах.

**Пассажиروоборот транспорта** – объем работы транспорта по перевозкам пассажиров, включая оценку перевозок пассажиров, пользующихся правом бесплатного проезда. Единицей измерения является пассажиро-километр, т.е. перемещение пассажира на 1 километр. Исчисляется суммированием произведений количества пассажиров каждой перевозки на расстояние перевозки в километрах.

**Объем услуг связи** – стоимость оказанных операторами связи услуг почтовой связи, электросвязи, услуг присоединения и пропуска трафика, услуг по обеспечению регулирования использования радиочастотного спектра радиоэлектронных средств.

## **Торговля и услуги населению**

**Оборот розничной торговли** - выручка от продажи товаров населению для личного потребления или использования в домашнем хозяйстве за наличный расчет или оплаченных по кредитным карточкам, расчетным чекам банков, по перечислениям со счетов вкладчиков, по поручению физического лица без открытия счета, посредством платежных карт (электронных денег).

Стоимость товаров, проданных (отпущенных) отдельным категориям населения со скидкой или полностью оплаченных органами социальной защиты, включается в оборот розничной торговли в полном объеме. В оборот розничной торговли не включается стоимость товаров, проданных (отпущенных) из роз-

ничной торговой сети юридическим лицам (в том числе организациям социальной сферы, спецпотребителям и т.п.) и индивидуальным предпринимателям, и оборот общественного питания.

Оборот розничной торговли включает данные как по организациям, для которых эта деятельность является основной, так и по организациям других видов деятельности, осуществляющим продажу товаров населению через собственные торговые заведения, или с оплатой через свою кассу. Оборот розничной торговли также включает стоимость товаров, проданных населению индивидуальными предпринимателями и физическими лицами на розничных рынках и ярмарках.

Оборот розничной торговли формируется по данным сплошного федерального статистического наблюдения за организациями, не относящимися к субъектам малого предпринимательства, которое проводится с месячной периодичностью, а также ежеквартальных выборочных обследований малых предприятий (за исключением микропредприятий), розничных рынков, ежегодных выборочных обследований индивидуальных предпринимателей и микропредприятий с распространением полученных данных на генеральную совокупность объектов наблюдения.

Оборот розничной торговли приводится в фактических продажных ценах, включающих торговую наценку, налог на добавленную стоимость и аналогичные обязательные платежи.

**Оборот общественного питания** – выручка от продажи собственной кулинарной продукции и покупных товаров без кулинарной обработки населению для потребления, главным образом, на месте, а также организациям и индивидуальным предпринимателям для организации питания различных контингентов населения.

В оборот общественного питания включается стоимость кулинарной продукции и покупных товаров, проданных (отпущенных): работникам организаций с последующим удержанием из заработной платы; на дом по заказам населения; на рабочие места по заказам организаций и индивидуальных предпринимателей; транспортным организациям в пути следования сухопутного, воздушного, водного транспорта; для обслуживания приемов, банкетов и т.п.; организациями общественного питания организациям социальной сферы (школам, больницам, санаториям, домам престарелых и т.п.) в объеме фактической стоимости питания; по абонеентам, талонам и т.п. в объеме фактической стоимости питания; в учебных учреждениях, в том числе от-

дельным категориям учащихся на льготной основе за счет средств бюджета в объеме фактической стоимости питания.

Оборот общественного питания включает данные как по организациям, для которых эта деятельность является основной, так и по организациям других видов деятельности, осуществляющим продажу населению кулинарной продукции и покупных товаров для потребления, главным образом, на месте через собственные заведения общественного питания.

Оборот общественного питания формируется по данным сплошного федерального статистического наблюдения за организациями, не относящимися к субъектам малого предпринимательства, которое проводится с месячной периодичностью, ежеквартального выборочного обследования малых предприятий (за исключением микропредприятий), а также ежегодных выборочных обследований индивидуальных предпринимателей и микропредприятий с распространением полученных данных на генеральную совокупность объектов наблюдения.

Оборот общественного питания приводится в фактических продажных ценах, включающих наценку общественного питания, налог на добавленную стоимость и аналогичные обязательные платежи.

В соответствии с требованиями системы национальных счетов оборот розничной торговли и общественного питания организаций досчитываются на объемы деятельности, не наблюдаемой прямыми статистическими методами.

Динамику оборота розничной торговли и общественного питания характеризует **индекс физического объема**, который определяется путем сопоставления величины оборота в сравниваемых периодах в сопоставимых ценах.

**Объем платных услуг населению** представляет собой денежный эквивалент объема услуг, оказанных резидентами российской экономики (юридическими лицами и гражданами, занимающимися предпринимательской деятельностью без образования юридического лица, зарегистрированными на территории Российской Федерации) гражданам Российской Федерации, а также гражданам других государств (нерезидентам), потребляющим те или иные услуги на территории Российской Федерации. Этот показатель формируется на основании данных форм федерального статистического наблюдения и оценки ненаблюдаемой деятельности на рынке услуг.

**Индекс физического объема платных услуг населению** – относительный показатель, характеризующий изменение объема платных услуг населению в текущем периоде по сравнению с базисным. Этот индекс показывает, на сколько увеличился объем платных услуг населению в результате изменения только его физического объема при исключении влияния динамики цен.

Платные услуги населению включают в себя: бытовые, транспортные, услуги связи, жилищные, коммунальные, услуги гостиниц и аналогичных средств размещения, услуги системы образования, культуры, туристские, услуги физической культуры и спорта, медицинские, санаторно-оздоровительные, ветеринарные, услуги правового характера, социальные услуги, предоставляемые гражданам пожилого возраста и инвалидам, и др.

## **Финансы**

**Бюджет ЕАО** – форма образования и расходования денежных средств, предназначенных для финансового обеспечения задач и функций, отнесенных к предметам ведения области.

**Консолидированный бюджет** – свод бюджетов всех уровней Еврейской автономной области.

Консолидация бюджетов подразумевает их объединение по отдельным статьям с исключением взаимных операций (дотаций, субвенций, взаимных расчетов и т.д.) между бюджетами всех уровней и не предполагает простого арифметического сложения.

**Доходы бюджета** – денежные средства, поступающие в безвозмездном и безвозвратном порядке в соответствии с законодательством Российской Федерации в распоряжение органов государственной власти РФ, органов государственной власти субъектов РФ и органов местного самоуправления.

Доходы бюджетов образуются за счет налоговых и неналоговых видов доходов, а также за счет безвозмездных и безвозвратных перечислений.

**Расходы бюджета** – денежные средства, направляемые на финансовое обеспечение задач и функций государства, субъектов РФ и местного самоуправления. Формирование расходов бюджетов всех уровней бюджетной системы Российской Федерации осуществляется в соответствии с расходными обязательствами, обусловленными установленным законодательством Российской Федерации разграничением полномочий федеральных органов государственной власти, органов государ-

ственной власти субъектов Российской Федерации и органов местного самоуправления, исполнение которых согласно законодательству Российской Федерации, международным и иным договорам и соглашениям должно происходить в очередном финансовом году за счет средств соответствующих бюджетов.

**Дефицит бюджета** - превышение расходов бюджета над его доходами.

**Профицит бюджета** - превышение доходов бюджета над его расходами.

**Сальдированный финансовый результат** (прибыль минус убыток) – конечный финансовый результат, выявленный на основании бухгалтерского учета всех хозяйственных операций организаций. Представляет собой сумму прибыли (убытка) от продажи товаров, продукции (работ, услуг), основных средств, иного имущества организаций и чистых доходов от прочих операций. Данные по сальдированному финансовому результату приводятся в фактически действовавших ценах, структуре и методологии соответствующих лет.

**Суммарная задолженность по обязательствам** - кредиторская задолженность и задолженность по кредитам банков и займам.

**Кредиторская задолженность** - задолженность по расчетам с поставщиками и подрядчиками за поступившие материальные ценности, выполненные работы и оказанные услуги, в том числе задолженность, обеспеченная векселями выданными; задолженность по расчетам с дочерними и зависимыми обществами по всем видам операций; с рабочими и служащими по оплате труда, представляющая собой начисленные, но не выплаченные суммы оплаты труда; задолженность по отчислениям на государственное социальное страхование, пенсионное обеспечение и медицинское страхование работников организации; задолженность по всем видам платежей в бюджет и внебюджетные фонды; задолженность организации по платежам по обязательному и добровольному страхованию имущества и работников организации и другим видам страхования, в которых организация является страхователем; авансы полученные, включающие сумму полученных авансов от сторонних организаций по предстоящим расчетам по заключенным договорам, а также штрафы, пени и неустойки, признанные организацией или по которым получены решения суда (арбитражного суда) или другого органа, имеющего в

соответствии с законодательством Российской Федерации право на принятие решения об их взыскании, и отнесенные на финансовые результаты организации, непогашенные суммы заемных средств, подлежащие погашению в соответствии с договорами.

**Дебиторская задолженность** - задолженность по расчетам с покупателями и заказчиками за товары, работы и услуги, в том числе задолженность, обеспеченная векселями полученными; задолженность по расчетам с дочерними и зависимыми обществами; суммы уплаченных другим организациям авансов по предстоящим расчетам в соответствии с заключенными договорами; задолженность по расчетам с прочими дебиторами, включающая в себя задолженность финансовых и налоговых органов (в том числе по переплате по налогам, сборам и прочим платежам в бюджет); задолженность работников организации по предоставленным им ссудам и займам за счет средств этой организации или кредита (ссуды на индивидуальное и кооперативное жилищное строительство, приобретение и благоустройство садовых участков, беспроцентные ссуды молодым семьям на улучшение жилищных условий или обзаведение домашним хозяйством и др.); задолженность подотчетных лиц; поставщиков по недостачам товарно-материальных ценностей, обнаруженным при приемке; задолженность по государственным заказам, федеральным программам за поставленные товары, работы и услуги, а также штрафы, пени и неустойки, признанные должником, или по которым получены решения суда (арбитражного суда) или другого органа, имеющего в соответствии с законодательством Российской Федерации право на принятие решения об их взыскании, и отнесенные на финансовые результаты организации.

## **Инвестиции**

**Финансовые вложения организаций** - вложения денежных средств, материальных и иных ценностей в ценные бумаги других юридических лиц, процентные облигации государственных и местных займов, в уставные (складочные) капиталы других юридических лиц, созданных на территории страны, капитал организаций за рубежом и т.п., а также займы, предоставленные другим юридическим лицам.

**Инвестиции в нефинансовые активы** включают в себя следующие элементы: инвестиции в основной капитал, инвестиции в произведенные нефинансовые активы.

**Инвестиции в произведенные нефинансовые активы** – затраты на приобретение юридическими лицами в собственность земельных участков, объектов природопользования, контрактов, договоров аренды, лицензий (включая права пользования природными объектами), деловой репутации («гудвилла») и деловых связей (маркетинговых активов).

**Инвестиции в основной капитал** – совокупность затрат, направленных на реконструкцию (включая расширение и модернизацию) объектов, которые приводят к увеличению их первоначальной стоимости, приобретение машин, оборудования, транспортных средств, производственного и хозяйственного инвентаря, на формирование рабочего, продуктивного и племенного стада, насаждение и выращивание многолетних культур.

Начиная с 2013 года, в соответствии с методологией системы национальных счетов (СНС), в инвестиции в основной капитал включены инвестиции в объекты интеллектуальной собственности: произведения науки, литературы и искусства; программное обеспечение и базы данных для ЭВМ, изобретения, полезные модели, промышленные образцы, селекционные достижения, произведенные нематериальные поисковые затраты, затраты на научно-исследовательские, опытно-конструкторские и технологические работы и т.д.

Начиная с 2001 г. инвестиции в основной капитал учитываются без налога на добавленную стоимость.

Индекс физического объема инвестиций в основной капитал рассчитан в сопоставимых ценах. В качестве сопоставимых цен приняты среднегодовые цены предыдущего года.

Распределение инвестиций в основной капитал по видам экономической деятельности осуществляется в соответствии с классификатором ОКВЭД, исходя из назначения основных средств, т.е. той сферы деятельности, в которой они будут функционировать.

## **Цены и тарифы**

**Индекс потребительских цен и тарифов на товары и услуги (ИПЦ)** измеряет отношение стоимости фиксированного набора товаров и услуг в ценах текущего периода к его стоимости в ценах базисного периода и характеризует изменение во времени общего уровня цен на товары и услуги, приобретаемые населением для

непроизводственного потребления. ИПЦ является важнейшим показателем, характеризующим уровень инфляции, и используется для целей государственной политики, а также при пересчете ряда показателей системы национальных счетов текущих цен в сопоставимые цены.

**Индекс цен производителей промышленных товаров** рассчитывается на основании регистрации цен на товары (услуги)-представители в базовых организациях. Цены производителей представляют собой фактически сложившиеся на момент регистрации цены организаций на произведенные товары (оказанные услуги), предназначенные для реализации на внутреннем рынке (без косвенных товарных налогов - налога на добавленную стоимость, акциза и т.п.).

Рассчитанные по товарам (услугам)-представителям индексы цен производителей последовательно агрегируются в индексы цен соответствующих видов, групп, классов, разделов экономической деятельности. В качестве весов используются данные об объеме производства в стоимостном выражении базисного периода.

**Сводный индекс цен на продукцию (затраты, услуги) инвестиционного назначения** рассчитывается как агрегированный показатель из индексов цен производителей на строительную продукцию, приобретения машин и оборудования инвестиционного назначения и на прочую продукцию (затраты, услуги) инвестиционного назначения, взвешенных по доле этих элементов в общем объеме инвестиций в основной капитал.

**Индекс цен производителей сельскохозяйственной продукции** исчисляется на основании регистрации в отобранных для наблюдения сельскохозяйственных организациях цен на основные виды товаров-представителей, реализуемых заготовительным, перерабатывающим организациям, на рынке, через собственную торговую сеть, населению непосредственно с транспортных средств, на ярмарках, биржах, аукционах, организациям, коммерческим структурам и т.п. Цены производителей сельскохозяйственной продукции приводятся с учетом надбавок и скидок за качество реализованной продукции без расходов на транспортировку, экспедирование, погрузку и разгрузку продукции, а также без налога на добавленную стоимость.

**Индекс тарифов на грузовые перевозки** характеризует изменение за текущий период тарифов на грузовые перевозки без учета изменения за этот период



структуры перевезенных грузов по разнообразным признакам: по виду и размеру отправки груза, скорости доставки, расстоянию перевозки, территории перевозки, типу подвижного состава, степени использования его грузоподъемности и по другим признакам.

**Индекс тарифов на услуги связи для юридических лиц** характеризует общее изменение тарифов на услуги связи для различных категорий пользователей (бюджетных и коммерческих организаций).

## **Внешнеэкономическая деятельность**

**Внешняя торговля** – торговля между странами, состоящая из вывоза (экспорта) и ввоза (импорта) товаров и услуг.

**Экспорт** товаров – вывоз товаров с территории Российской Федерации без обязательства об обратном ввозе. Экспорт включает вывоз из страны товаров отечественного производства, а также реэкспорт товаров. К товарам отечественного производства относятся также товары иностранного происхождения, ввезенные в страну и подвергшиеся существенной переработке, изменяющей основные качественные или технические характеристики товаров. К реэкспортным товарам относятся товары, ранее ввезенные на территорию Российской Федерации, а затем вывезенные с этой территории без уплаты таможенных пошлин, налогов и без применения к товарам запретов и ограничений экономического характера.

**Импорт** товаров – ввоз товаров на территорию Российской Федерации без обязательства об обратном вывозе. В импорт включаются ввезенные товары, предназначенные для потребления в экономике страны, и товары, ввозимые на территорию государства в соответствии с режимом реимпорта. К реимпортным товарам относятся товары, вывезенные с территории Российской Федерации, а затем ввезенные на эту территорию без уплаты таможенных пошлин, налогов и без применения к товарам запретов и ограничений экономического характера.

**Внешнеторговый оборот** – сумма экспорта и импорта товаров.

# ЕВРЕЙСКАЯ АВТОНОМНАЯ ОБЛАСТЬ В ЦИФРАХ

Краткий статистический справочник

Ответственные за выпуск:

Т.Н. Будницкая  
И.С. Абдрахманова  
С.В. Абдюшева

Тел. 2-17-90  
2-11-35

Перепечатке и размножению не подлежит. Защищается  
Гражданским кодексом Российской Федерации (часть IV)  
и Федеральным законом "Об информации, информационных  
технологиях и о защите информации" от 27.07.2006 № 149-ФЗ.

При использовании информации данного издания ссылка  
на него обязательна.

Подписано в печать 23.05.2016 г.  
Тираж 14 экз.

Заказ N 313

Отдел по оказанию информационных услуг  
Еврстат, г. Биробиджан, ул. Шолом-Алейхема, 55