



РОССТАТ
ТЕРРИТОРИАЛЬНЫЙ ОРГАН ФЕДЕРАЛЬНОЙ СЛУЖБЫ
ГОСУДАРСТВЕННОЙ СТАТИСТИКИ
ПО ТАМБОВСКОЙ ОБЛАСТИ

Тамбовская область

в цифрах

КРАТКИЙ СТАТИСТИЧЕСКИЙ СБОРНИК

ТАМБОВ
2011 г.

УДК 311(470.326)
ББК 60.6
Т 17

Редакционная коллегия:

В.А.Рукин – Председатель редакционной коллегии
Н.В.Перепёлкина, Т.Е. Загородникова, Н.Д. Савельева,
И.В. Тулупова

Тамбовская область в цифрах, 2011: Краткий статистический сборник/ Тамбовстат– Т17 Т., 2011 – 138 С.

ISBN 978-5-904793-05-0

В сборнике представлена информация о социально-экономическом положении Тамбовской области в 2010 году в сравнении с предыдущими годами.

Публикуются сведения о населении, его занятости и денежных доходах, социальной сфере, развитии экономики в целом по области, а так же по видам экономической деятельности.

Отдельные показатели приведены в разрезе областей, входящих в Центральный федеральный округ в длительной динамике.

Сборник сопровождает краткий обзор о социально-экономическом положении Тамбовской области в 2010 году.

Данные рассчитаны в соответствии с принципами современной методологии.

Для высшего управленческого персонала, руководителей и работников предприятий и организаций, научных, предпринимательских и банковских кругов, профессорско-преподавательского состава, аспирантов и студентов экономических ВУЗов, всех заинтересованных пользователей.

УДК 311(470.326)
ББК 60.6

ISBN 978-5-904793-05-0

© Территориальный орган
Федеральной службы
государственной статистики
по Тамбовской области

E-mail:stat@tmbfsgs.lanta-net.ru
http://tmb.gks.ru:8085/

ПРЕДИСЛОВИЕ

В кратком статистическом сборнике публикуются основные показатели, характеризующие социально-экономическое положение Тамбовской области в 2010 г. в сравнении с рядом предшествующих лет.

Сборник подготовлен Тамбовстатом на основе данных, получаемых от предприятий, организаций, индивидуальных предпринимателей, населения путем проведения переписей, выборочных обследований и других форм статистического наблюдения, данных территориальных органов министерств и ведомств Российской Федерации по Тамбовской области. При подготовке сборника использованы материалы Росстата.

В сборнике приводится краткая характеристика Тамбовской области и аналитический обзор о социально-экономическом положении Тамбовской области в 2010 г.

Публикуются данные, отражающие демографические процессы, проблемы занятости и безработицы, денежные доходы населения. Помещена информация о социальной сфере, правонарушениях, охране окружающей среды.

Представлены сведения о производстве и структуре валового регионального продукта.

Один из разделов сборника содержит общую характеристику предприятий и организаций, информацию о малом предпринимательстве.

Значительная часть сборника освещает положение в промышленном производстве, сельском хозяйстве, строительстве, транспорте и связи, оптовой и розничной торговле, сфере услуг.

Отражены данные о внешнеэкономической деятельности, инвестициях, ценах и тарифах. Приведены показатели консолидированного бюджета области и финансового состояния организаций.

В целях сравнительной характеристики впервые основные социально-экономические показатели областей Центрального федерального округа представлены в длительной динамике.

По отдельным показателям данные за 2009 г. уточнены по сравнению с ранее опубликованными, за 2010 г. в большинстве случаев являются предварительными.

Более подробные данные о социально-экономическом положении Тамбовской области за ряд лет будут опубликованы в «Статистическом ежегоднике» и других официальных статистических изданиях Тамбовстата.

СОКРАЩЕНИЯ

тыс.	– тысяча	т-км	– тонно-километр
млн.	– миллион	л	– литр
млрд.	– миллиард	дкл	– декалитр
мм	– миллиметр	кВт	– киловатт
м	– метр	га	– гектар
пог. м	– погонный метр	кВт-ч	– киловатт-час
м ²	– квадратный метр	г.	– год
м ³	– кубический метр	долл.	– доллар
км	– километр	руб.	– рубль
км ²	– квадратный километр	р.	– раз
кг	– килограмм	шт.	– штука
т	– тонна	экз.	– экземпляр

В сборнике приняты условные обозначения:

- явление отсутствует;
- ... данных не имеется;
- 0,0 значение показателя меньше единицы измерения;
- x невозможность явления или сопоставления

По ряду показателей данные не публикуются в целях обеспечения конфиденциальности первичных статистических данных, полученных от организаций, в соответствии с Федеральным законом от 29.11.2007 №282-ФЗ «Об официальном статистическом учете и системе государственной статистики в Российской Федерации» (ст. 4 п. 5; ст. 9 п. 1).

В отдельных случаях незначительные расхождения между итогом и суммой слагаемых объясняются округлением данных.

Относительные показатели за 2003-2009 гг. рассчитаны с использованием численности населения без учета итогов ВПН-2010, за 2010 г. – с учетом предварительных итогов ВПН-2010.

СОДЕРЖАНИЕ

	Стр.
Предисловие	3
Краткая характеристика Тамбовской области	7
Основные социальные и экономические характеристики Тамбовской области	9
Население	13
Труд и занятость	16
Уровень жизни населения	18
Образование	21
Культура	23
Правонарушения	24
Охрана окружающей среды	25
Институциональные преобразования	26
Общэкономические показатели	27
Промышленное производство	29
Сельское хозяйство	31
Строительство	35
Транспорт и связь	39
Торговля и услуги населению	41
Внешнеэкономическая деятельность	46
Инвестиции	47
Цены	52
Финансы	53
Методологические пояснения	55

КРАТКАЯ ХАРАКТЕРИСТИКА ТАМБОВСКОЙ ОБЛАСТИ

Дата образования	- 27 сентября 1937 года
Территория области	- 34,5 тыс. кв. км
Административный центр	- г. Тамбов
Расстояние от Тамбова до Москвы	- 480 км
Расстояние от самой северной точки области до крайней южной	- 245 км
с запада на восток	- 220 км

Тамбовская область входит в состав Центрального федерального округа и граничит с областями:

на севере	- Рязанской
на северо-востоке	- Пензенской
на юго-востоке	- Саратовской
на юге	- Воронежской
на западе	- Липецкой

Количество муниципальных образований¹⁾:

муниципальных районов	- 23
городских округов	- 7
городских поселений	- 13
сельских поселений	- 288

¹⁾ На 1 января 2011 года.

Тамбовская область образована 27 сентября 1937 года. Протяженность территории с севера на юг составляет около 250 км, с запада на восток - чуть больше 200 км. Занимаемая площадь – 34,5 тыс. кв. км. Административным центром является г. Тамбов. Область граничит с Рязанской, Пензенской, Саратовской, Воронежской, Липецкой областями. Протяженность границы составляет 1132 км.

С 2000 г. область входит в состав Центрального федерального округа и занимает 0,2 процента территории Российской Федерации.

На территории области на 1 января 2011 г. находится 331 муниципальное образование, из которых 7 имеют статус городского округа: г. Тамбов (численность постоянного населения на 01.01.2011 г., с учетом предварительных итогов ВПН-2010 – 280,4 тыс. человек), г. Мичуринск (98,6), г. Рассказово (45,4), г. Моршанск (41,5), г. Котовск (31,8), г. Уварово (26,7) и г. Кирсанов (17,3), 23 – муниципального района, 288 и 13 имеют, соответственно, статусы сельского и городского поселения.

Географически область расположена в южной части Восточно-Европейской равнины и центральной части Окско-Донской низменности. В области преобладают черноземные почвы и степи (большой частью распаханые), сохранились участки лесов, где произрастают сосна, дуб, береза, осина, ольха, ясень. Главные реки: реки бассейнов Волги (Цна) и Дона (Воронеж и Ворона). Для сохранения и воспроизводства уникальной флоры и фауны в области существует государственный заповедник «Вороненский» в Инжавинском и Кирсановском районах общей площадью 10,3 тыс.га.

Область расположена в умеренных климатических условиях: теплое лето (средняя температура июля – плюс 19,4 градуса Цельсия), зима умеренно-холодная (средняя температура января – минус 10,2 градуса Цельсия). Годовое количество осадков колеблется от 322 до 807 мм, при норме – 546 мм.

2010 год характеризовался резкими отклонениями температур от сложившихся по многолетним наблюдениям, так средняя температура июля составила плюс 26,8 градуса Цельсия, средняя температура января – минус 17,1 градуса Цельсия, годовое количество осадков составило 433 мм.

ОСНОВНЫЕ СОЦИАЛЬНЫЕ И ЭКОНОМИЧЕСКИЕ ХАРАКТЕРИСТИКИ ТАМБОВСКОЙ ОБЛАСТИ

ОСНОВНЫЕ СОЦИАЛЬНО-ЭКОНОМИЧЕСКИЕ ПОКАЗАТЕЛИ ¹⁾

	2000	2005	2007	2008	2009	2010
Численность постоянно-го населения (на конец года), тыс. человек	1213,6 ²⁾	1130,4 ³⁾	1106,0 ³⁾	1096,9 ³⁾	1099,8 ⁴⁾	1090,1 ⁴⁾
Естественный прирост (+), убыль (-) населения, тыс. человек	-13,5	-12,4	-9,6	-9,4	-8,7	-8,8
Общая численность безработных (в среднем за год), ⁵⁾ тыс. человек	47,6	47,3	48,1	51,9	50,0	43,5
Численность официально зарегистрированных безработных в органах государственной службы занятости (в среднем за год), тыс. человек	12,6	14,9	13,3	9,7	11,0	9,4
Среднемесячная номинальная начисленная заработная плата работников предприятий и организаций, рублей	1234,5	5008,5	7903,0	10295,7	11605,8	12615,4
Объем отгруженных товаров собственного производства, выполненных работ и услуг собственными силами по «чистым» видам экономической деятельности, ⁶⁾ млн. рублей:						
добыча полезных ископаемых	x	55,6	100,9	82,4	194,5	228,6 ⁷⁾
обрабатывающие производства	x	23070,2	39039,1	43779,0	46862,0	49024,0 ⁷⁾
производство и распределение электроэнергии, газа и воды	x	6505,7	6871,6	8998,1	9747,9	10331,0 ⁷⁾
Объем работ, выполненных по виду экономической деятельности «Строительство» (в фактически действовавших ценах), млн. рублей	1336,3	6583,3	12142,3	16551,3	17793,5	17827,4 ⁷⁾
Ввод в действие общей площади жилых домов, тыс. кв. м.	241,1	350,3	501,7	560,4	559,2 ⁸⁾	569,1

Основные социальные и экономические характеристики Тамбовской области

Продолжение

	2000	2005	2007	2008	2009	2010
Грузооборот транспорта общего пользования, ⁹⁾ млн. т-км	10101,8	17368,6	20841,4	20821,8	16560,4	16677,6
Пассажирооборот транспорта общего пользования (включая троллейбусный), ¹⁰⁾ млн. пасс-км	4331,3	3815,0	4145,3	4305,6	4109,6	4029,6
Оборот розничной торговли во всех каналах реализации, млн. рублей	13795,1	38831,9	62610,3	85132,1	89859,4	98311,1
Объем платных услуг во всех секторах реализации млн. рублей,	2614,5	10680,2	16256,9	21579,0	24337,4	26859,8 ⁷⁾
Профицит (+), дефицит (-) консолидированного бюджета области, млн. рублей	+105,4	+86,9	-653,9	-1146,6	+530,2	-1037,3 ⁷⁾
Сальдированный финансовый результат (прибыль минус убыток), млн. рублей, по организациям (без субъектов малого предпринимательства)	1426,5	302,5	4256,0	2872,1	2849,2	3499,7 ⁷⁾
Инвестиции в основной капитал – всего, млн. руб.	2526,5	14698,1	30860,9	42700,6	48795,3	50019,2 ⁷⁾
Индекс потребительских цен (тарифов) на товары и платные услуги (декабрь к декабрю предыдущего года), процентов	120,3	109,8	112,4	115,2	108,1	108,1

- 1) Данные в стоимостном выражении приведены в ценах соответствующих лет.
- 2) Численность постоянного населения – пересчитана от итогов Всероссийской переписи населения 2002 года.
- 3) Оценка численность постоянного населения приведена без учета итогов ВПН-2010.
- 4) Оценка численности постоянного населения на 1 января 2010 г. и 1 января 2011 г. произведена с учетом предварительных итогов ВПН-2010, полученной согласно срокам, утвержденным постановлением Правительства РФ от 12 ноября 2010 г. № 896 «О проведении итогов Всероссийской переписи населения 2010 года».
- 5) По материалам выборочных обследований населения по проблемам занятости (по методологии МОТ).
- 6) Рассчитывается с 2005 г. в связи с переходом на ОКВЭД.
- 7) Данные предварительные.
- 8) Уточнено по сравнению с ранее опубликованными данными.
- 9) С учетом объемов перевозок, выполненных малыми автотранспортными предприятиями и предпринимателями-владельцами грузовых автомобилей.
- 10) Данные автобусного транспорта показаны с учетом привлеченных на маршруты общего пользования автобусов.

**Основные социальные и экономические
характеристики Тамбовской области**

**ТЕМПЫ РОСТА (СНИЖЕНИЯ) ОСНОВНЫХ
СОЦИАЛЬНО-ЭКОНОМИЧЕСКИХ ПОКАЗАТЕЛЕЙ
(стоимостные показатели в сопоставимых ценах;
в процентах к предыдущему году)**

	2000	2005	2007	2008	2009	2010
Реальные денежные доходы населения	107,3	114,6	112,6	113,0	94,6	106,8
Промышленное производство ¹⁾	106,8	102,6	110,7 ²⁾	100,2 ²⁾	100,0 ²⁾	101,3 ³⁾
Продукция сельского хозяйства	100,3	109,5	101,9	124,2	100,1	73,0
Объем работ, выполненных по виду экономической деятельности «Строительство»	106,7	125,5	125,6	115,2	101,8	102,1 ³⁾
Ввод в действие общей площади жилых домов	123,6	112,6	119,2	111,7	99,8	101,8
Оборот розничной торговли во всех каналах реализации	103,4	120,4	119,3	118,1	94,0	104,1
Объем платных услуг населению	109,4	108,1	113,1	117,4	100,1	104,4
Инвестиции в основной капитал	107,1	123,3	141,2	118,8	107,3 ⁴⁾	101,8 ³⁾

1) Данные приведены по индексу производства, рассчитанному по видам экономической деятельности «Добыча полезных ископаемых», «Обрабатывающие производства», «Производство и распределение электроэнергии, газа и воды».

2) Данные уточнены в связи с осуществлением ретроспективного пересчета индексов производства на основе нового (2008 г.) базисного года, внедрением общероссийского классификатора продукции (ОКПД)

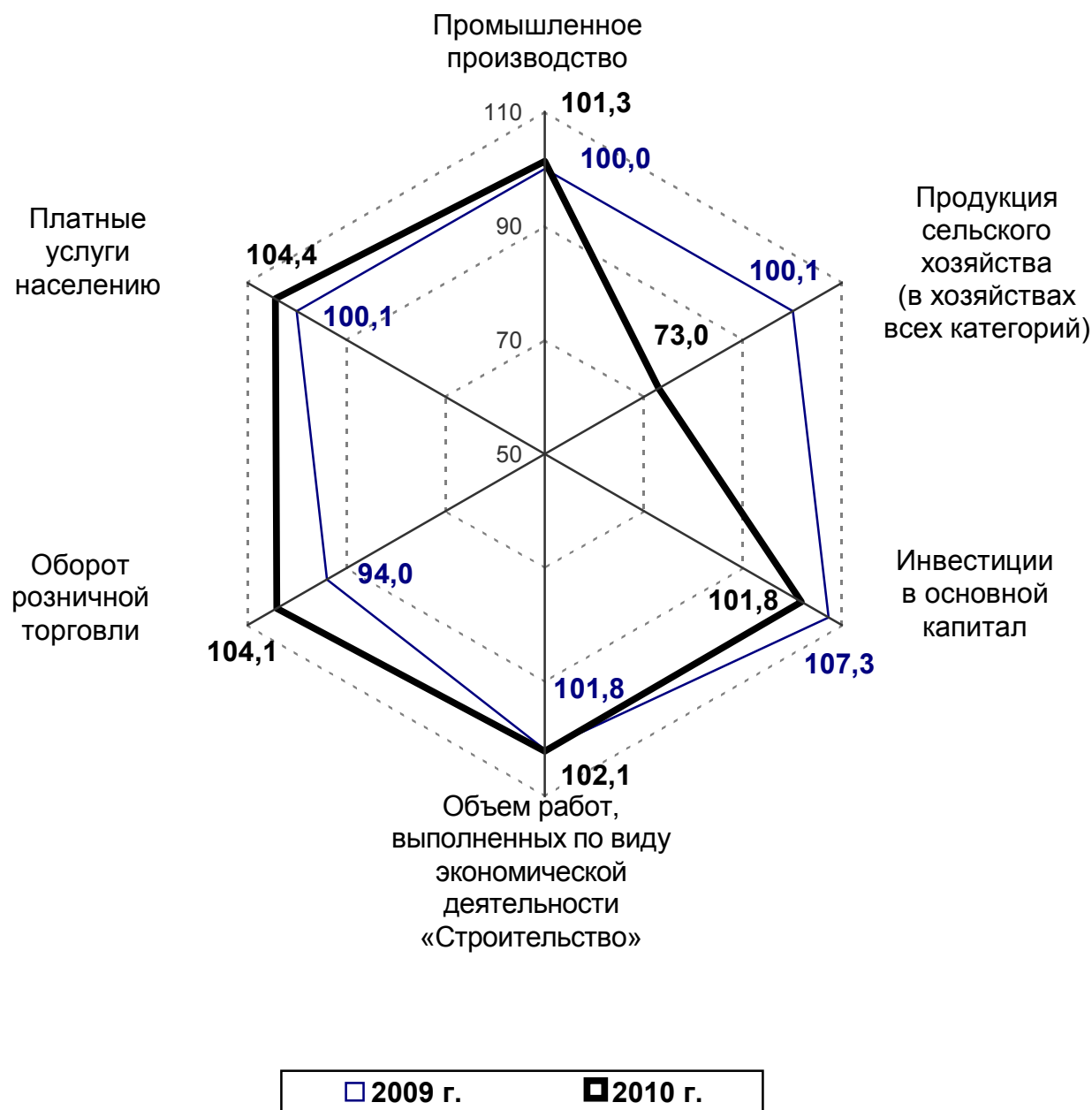
3) Данные предварительные.

4) Уточнено Федеральной службой государственной статистики, утвержденные данные.

Основные социальные и экономические характеристики Тамбовской области

ТЕМПЫ РОСТА ОСНОВНЫХ СОЦИАЛЬНО-ЭКОНОМИЧЕСКИХ ПОКАЗАТЕЛЕЙ ТАМБОВСКОЙ ОБЛАСТИ

(в процентах к предыдущему году; в сопоставимых ценах)



НАСЕЛЕНИЕ

ЧИСЛЕННОСТЬ ПОСТОЯННОГО НАСЕЛЕНИЯ ОБЛАСТИ (тысяч человек)

Годы	На 1 января			Доля (процентов) в населении	
	все население	в том числе		городское	Сельское
		городское	сельское		
2001 ¹⁾	1213,6	693,5	520,1	57,1	42,9
2006 ²⁾	1130,4	651,0	479,4	57,6	42,4
2007 ²⁾	1117,1	644,4	472,7	57,7	42,3
2008 ²⁾	1106,0	639,4	466,6	57,8	42,2
2009 ²⁾	1096,9	635,7	461,2	58,0	42,0
2010 ³⁾	1099,8	644,2	455,6	58,6	41,4
2011 ³⁾	1090,1	640,2	449,9	58,7	41,3

- 1) Численность постоянного населения пересчитана от итогов Всероссийской переписи населения 2002 г.
- 2) Оценка численности постоянного населения приведена без учета итогов ВПН-2010.
- 3) Оценка численности постоянного населения на 1 января 2010 г. и 1 января 2011 г. произведена с учётом предварительных итогов ВПН-2010, полученной согласно срокам, утвержденным постановлением Правительства Российской Федерации от 12 ноября 2010 года № 896 «О проведении итогов Всероссийской переписи населения 2010 года».

Примечание: Оценка общей численности населения на начало 2004-2011 гг. будет пересчитана в декабре 2011 г. после получения окончательных итогов ВПН-2010.

Население

ПОКАЗАТЕЛИ ЕСТЕСТВЕННОГО ДВИЖЕНИЯ НАСЕЛЕНИЯ (человек)

	2000	2005	2007	2008	2009	2010
Родившихся	9719	9636	9911	10169	10146	10350
Умерших	23229	22050	19537	19578	18887	19198
в том числе детей в возрасте до 1 года	130	84	59	49	62	43
Естественный прирост (+), убыль (-)	-13510	-12414	-9626	-9409	-8741	-8848
Браков	7999	7861	8803	7959	8196	8265
Разводов	5077	4222	5083	5102	5089	4578
На 1000 человек населения						
Родившихся ¹⁾	8,0	8,5	8,9	9,2	9,3	9,5
Умерших ¹⁾	19,0	19,4	17,6	17,8	17,3	17,5
в том числе детей в возрасте до 1 года ²⁾	13,5	8,7	6,0	4,8	6,1	4,2
Естественный прирост (+), убыль (-) ¹⁾	-11,0	-10,9	-8,7	-8,6	-8,0	-8,0
Браков ¹⁾	6,5	6,9	7,9	7,2	7,5	7,5
Разводов ¹⁾	4,2	3,7	4,6	4,6	4,7	4,2

¹⁾ За 2005, 2007-2009 гг. показатели рассчитаны с использованием численности населения без учета итогов ВПН-2010, за 2010 г. – с учетом предварительных итогов ВПН-2010.

²⁾ На 1000 родившихся.

Население

МИГРАЦИОННАЯ СИТУАЦИЯ (человек)

	2000	2005	2007	2008	2009	2010
Миграция – всего						
прибывшие	18027	13406	13973	16520	14939	14815
выбывшие	18385	15457	15431	16267	14640	15672
миграционный прирост (+), снижение (-)	-358	-2051	-1458	+253	+299	-857

ТРУД И ЗАНЯТОСТЬ

СРЕДНЕСПИСОЧНАЯ ЧИСЛЕННОСТЬ РАБОТНИКОВ ПРЕДПРИЯТИЙ И ОРГАНИЗАЦИЙ

(по «чистым» видам экономической деятельности; человек)

	2000	2005	2007	2008	2009	2010
ВСЕГО ПО ОБЛАСТИ	391883	329953	311990	312736	301611	295963
Сельское хозяйство, охота и лесное хозяйство	76511	42720	30072	27081	25991	24321
Рыболовство, рыбоводство	373	149	100	92	90	78
Добыча полезных ископаемых	49	92	144	164	140	214
Обрабатывающие производства	82866	63611	57202	56860	51716	51007
Производство и распределение электроэнергии, газа и воды	11207	11479	11518	11582	11557	11758
Строительство	14632	13493	13947	14123	14152	13525
Оптовая и розничная торговля; ремонт автотранспортных средств, мотоциклов, бытовых изделий и предметов личного пользования	22333	19288	21216	24586	24252	24744
Гостиницы и рестораны	5380	2878	2871	3320	3053	3110
Транспорт и связь	31066	25847	26663	25982	24386	24042
Финансовая деятельность	4471	4182	4442	4705	4489	4491
Операции с недвижимым имуществом, аренда и предоставление услуг	15304	15834	17181	18882	19239	23667
Государственное управление и обеспечение военной безопасности, обязательное социальное обеспечение	28485	32533	32383	32341	32336	30971
Образование	48682	48754	45952	44528	42640	37330
Здравоохранение и предоставление социальных услуг	37311	36596	35898	36102	35563	34766
Предоставление прочих коммунальных, социальных и персональных услуг	13213	12497	12399	12388	12011	11939

Труд и занятость

ЧИСЛЕННОСТЬ БЕЗРАБОТНЫХ, УРОВЕНЬ БЕЗРАБОТИЦЫ, НЕПОЛНАЯ ЗАНЯТОСТЬ И ЗАБАСТОВКИ

	2000	2005	2006	2007	2008	2009	2010
Безработица в среднем за год							
Общая численность безработных, тыс. человек ¹⁾	47,6	47,3	48,1	48,1	51,9	50,0	43,5
Численность офици- ально зарегистриро- ванных безработных, тыс. человек	12,6	14,9	15,1	13,3	9,7	11,0	9,4

¹⁾ По материалам выборочных обследований населения по проблемам занятости (по методологии МОТ)

УРОВЕНЬ ЖИЗНИ НАСЕЛЕНИЯ

ОСНОВНЫЕ СОЦИАЛЬНО-ЭКОНОМИЧЕСКИЕ ИНДИКАТОРЫ УРОВНЯ ЖИЗНИ НАСЕЛЕНИЯ

	2000	2005	2007	2008	2009	2010
Среднедушевые денежные доходы (в месяц), рублей	1508,6	5325,4	8592,3	11252,8	12077,1	13602,1
Среднемесячная номинальная начисленная заработная плата одного работника, рублей	1234,5	5008,5	7903,0	10295,7	11605,8	12615,4
Средний размер назначенных месячных пенсий, на конец года, рублей	776,1 ¹⁾	2321,0	3355,6 ²⁾	4102,7 ²⁾	5567,2	6817,6 ²⁾
Реальный размер пенсий, в процентах к предыдущему году	131,8	114,9	115,9	106,5	125,5	112,2

¹⁾ На 31 декабря 2000 г. – с учетом компенсации.

²⁾ На 1 января года, следующего за отчетным.

Уровень жизни населения

СРЕДНЕМЕСЯЧНАЯ НОМИНАЛЬНАЯ НАЧИСЛЕННАЯ ЗАРАБОТНАЯ ПЛАТА РАБОТНИКОВ ПРЕДПРИЯТИЙ И ОРГАНИЗАЦИЙ

(по «чистым» видам экономической деятельности; рублей)

	2000	2005	2007	2008	2009	2010
ВСЕГО ПО ОБЛАСТИ	1234,5	5008,5	7903,0	10295,7	11605,8	12615,4
Сельское хозяйство, охота и лесное хозяйство	662,3	2734,6	4920,6	7710,2	9665,2	10429,7
Рыболовство, рыбоводство	812,8	2200,6	4475,3	5565,1	6003,1	8022,0
Добыча полезных ископаемых	585,2	7794,5	9191,4	14937,4	12529,5	17183,7
Обрабатывающие производства	1444,9	5297,2	8534,0	10404,8	11284,6	12797,1
Производство и распределение электроэнергии, газа и воды	2139,6	7991,3	11762,3	14409,2	15939,9	17374,2
Строительство	1410,1	5549,0	8448,8	11050,5	12298,9	13497,1
Оптовая и розничная торговля; ремонт автотранспортных средств, мотоциклов, бытовых изделий и предметов личного пользования	969,8	4001,7	6085,7	8755,8	10486,1	10168,4
Гостиницы и рестораны	649,1	2743,9	4464,7	7038,2	8289,7	8162,6
Транспорт и связь	1878,3	7467,4	10306,0	13155,0	15017,8	16889,7
Финансовая деятельность	3080,7	11848,9	17713,8	22713,6	23431,6	28657,9
Операции с недвижимым имуществом, аренда и предоставление услуг	1239,1	5216,9	7570,1	9723,8	10876,9	10650,0
Государственное управление и обеспечение военной безопасности, обязательное социальное обеспечение	2098,3	7359,2	11542,1	14977,3	17090,4	18276,1
Образование	801,1	3675,7	5934,3	7675,8	8468,8	9427,0
Здравоохранение и предоставление социальных услуг	785,8	3658,0	5926,9	7320,1	8166,5	8738,3
Предоставление прочих коммунальных, социальных и персональных услуг	865,5	3581,7	5305,4	6883,4	7686,2	8565,8

Уровень жизни населения

ЧИСЛЕННОСТЬ ПЕНСИОНЕРОВ И СРЕДНИЙ РАЗМЕР НАЗНАЧЕННЫХ МЕСЯЧНЫХ ПЕНСИЙ ПО ВИДАМ ПЕНСИОННОГО ОБЕСПЕЧЕНИЯ¹⁾ (на конец года; 2007, 2008, 2010 гг. - на 1 января года, следующего за отчетным)

	2000	2005 ²⁾	2007 ²⁾	2008 ²⁾	2009 ²⁾	2010 ²⁾
Численность пенсионеров, тыс. человек						
Все пенсионеры	384,8	369,7	358,5	353,2	352,5	351,8
Средний размер назначенных месячных пенсий³⁾, рублей						
Все пенсионеры	776,1	2321,0	3355,6	4102,7	5567,2	6817,6

¹⁾ Данные приведены за 2000 г. – по пенсионерам, состоящим на учете в органах социальной защиты населения, с 2005 г. – по пенсионерам, состоящим на учете в системе Пенсионного фонда Российской Федерации.

²⁾ В связи с изменением пенсионного законодательства с 1 января 2002 г. произошло перераспределение численности пенсионеров по видам пенсий.

³⁾ 2000 г. – с учетом компенсации.

ОБРАЗОВАНИЕ

ОСНОВНЫЕ ПОКАЗАТЕЛИ РАЗВИТИЯ ОБРАЗОВАНИЯ

	2000	2005	2007	2008	2009	2010
Число самостоятельных дошкольных образовательных учреждений (на конец года)	353	302	286	275	260	259
Численность детей, человек	23330	24646	26109	26949	26929	28458
Процент охвата детей в возрасте 1-6 лет дошкольными учреждениями	39,8	45,8	49,0	50,0	49,0	52,3 ¹⁾
Число дневных учреждений, реализующих программы общего образования (на начало учебного года)	866	805	629	396	266	213
Численность учащихся учреждений, реализующих программы общего образования (включая филиалы), человек	158448	114010	101342	97441	96154	94548
Число вечерних (сменных) общеобразовательных учреждений (на начало учебного года)	24	20	17	6	5	5
Численность учащихся вечерних (сменных) общеобразовательных учреждений, человек	4237	2884	2421	1277	984	817
Число государственных учреждений, реализующих программы среднего профессионального образования (на начало учебного года)	25	25	28	28	29	30
Численность студентов, человек	20589	21293 ²⁾	17688 ²⁾	16291 ²⁾	14531 ²⁾	14911 ²⁾
Принято, человек	7002	6751 ²⁾	5106 ²⁾	4913 ²⁾	4467 ²⁾	5404 ²⁾
Выпущено, человек	5430	5929 ²⁾	5885 ²⁾	5944 ²⁾	5389 ²⁾	4350 ²⁾

Образование

Продолжение

	2000	2005	2007	2008	2009	2010
Число государственных учреждений высшего профессионального образования (на начало учебного года)	5	6	6	6	5	5
Численность студентов, человек	25008	38880 ²⁾	40483 ²⁾	41327 ²⁾	40273 ²⁾	39741 ²⁾
Принято, человек	5546	8304 ²⁾	7722 ²⁾	8583 ²⁾	7222 ²⁾	7682 ²⁾
Выпущено, человек	3790	5857 ²⁾	7498 ²⁾	8136 ²⁾	8141 ²⁾	8421 ²⁾
Число негосударственных учреждений высшего профессионального образования (на начало учебного года)	-	-	-	-	-	1
Численность студентов, человек	-	2776	2326	2584	2496	2449
Принято, человек	-	678	316	567	457	464
Выпущено, человек	-	442	357	448	417	496

¹⁾ Предварительные данные.

²⁾ Включая филиалы других государственных образовательных учреждений, реализующих программы высшего и среднего профессионального образования, находящихся на территории области.

КУЛЬТУРА

ОСНОВНЫЕ ПОКАЗАТЕЛИ ДЕЯТЕЛЬНОСТИ УЧРЕЖДЕНИЙ КУЛЬТУРЫ (на конец года)

	2000	2005	2006	2007	2008	2009	2010
Число общедоступных (публичных) библиотек	707	683	639	634	618	595	583
в них книг и журналов, тыс. экземпляров	10967,6	10347,9	10133,4	10064,9	10050,4	10037,6	9937,4
Число учреждений культурно-досугового типа	724	695	619	615	592	571	549
в них мест, тыс.	134,8	125,5	121,8	117,0	111,6	107,6	102,6
Число киноустановок	290	252	145	132	95	50	45
в них мест, тыс.	61,4	56,6	35,6	31,7	21,4	12,2	11,3
Число посещений киносеансов, тыс. человек	312,4	288,3	292,2	297,4	352,8	312,0	298,4
Число профессиональных театров	3	3	2	2	2	2	2
Число музеев	12	21	22	23	25	26	26
Число посещений музеев, тыс. человек	215,9	240,5	255,8	271,3	280,7	293,7	318,0

ПРАВОНАРУШЕНИЯ

ЧИСЛО ЗАРЕГИСТРИРОВАННЫХ ПРЕСТУПЛЕНИЙ

	2000	2002	2005	2007	2008	2009	2010
Всего зарегистрированных преступлений, единиц	19973	15781	22913	20316	17625	16031	13790

ОХРАНА ОКРУЖАЮЩЕЙ СРЕДЫ

ВЛИЯНИЕ ХОЗЯЙСТВЕННОЙ ДЕЯТЕЛЬНОСТИ НА ОКРУЖАЮЩУЮ ПРИРОДНУЮ СРЕДУ

	2000	2005	2006	2007	2008	2009	2010
Забор воды из природных водных объектов для использования, млн. куб. метров	225	191	170	157	134	120	114
Сброс загрязненных сточных вод в поверхностные водные объекты, млн. куб. метров	67	59	53	19	17	13	13
Выбросы загрязняющих веществ в атмосферный воздух, тыс. тонн:							
от стационарных источников	25,8	27,3	41,7	49,8	58,5	85,6	46,2
от автотранспорта	169,6	131,5	114,0	118,8	106,5	125,9	127,8
Образование токсичных отходов четырех классов опасности, тыс. тонн	175	648	550	530	630	335	262,2

ЛЕСОВОССТАНОВЛЕНИЕ В ЛЕСНОМ ФОНДЕ (гектаров)

	2000	2005	2006	2007	2008	2009	2010
Уход за лесными культурами	6875	5494	5751	5721	7748	7653	7740

ЛЕСНЫЕ ПОЖАРЫ

	2000	2005	2006	2007	2008	2009	2010
Лесная площадь, пройденная пожарами, гектаров	2	94	62	66	169	269	12819

ИНСТИТУЦИОНАЛЬНЫЕ ПРЕОБРАЗОВАНИЯ

ОСНОВНЫЕ ЭКОНОМИЧЕСКИЕ ПОКАЗАТЕЛИ ДЕЯТЕЛЬНОСТИ МАЛЫХ ПРЕДПРИЯТИЙ ¹⁾ (включая микропредприятия)

	2008	2009	2010 ²⁾
Количество малых предприятий (с учетом временно приостановивших деятельность), единиц	6434	7082	8327
Среднесписочная численность работников, человек	57752	60796	62827
Среднемесячная начисленная заработная плата, рублей	8648,9	10392,8	10641,1
Оборот, ³⁾ млн. рублей	60440,3	72836,1	73895,1
Отгружено товаров собственного производства, выполнено работ и услуг собственными силами, ³⁾ млн. рублей	25278,5	29705,1	31477,9
Продано товаров неособственного производства, ³⁾ млн. рублей	35161,7	43131,1	42417,2
Инвестиции в основной капитал, ³⁾ млн. рублей	5905,9	7799,9	...

¹⁾ С 1 января 2008 г. перечень малых предприятий определен по новым критериям в соответствии со статьей 4 Федерального закона от 24 июля 2007 г. N 209-ФЗ «О развитии малого и среднего предпринимательства в Российской Федерации».

²⁾ Данные предварительные.

³⁾ Без НДС, акцизов и аналогичных обязательных платежей.

В 2010 г. в области действовало 8,3 тысячи малых предприятий, включая микропредприятия (с учетом временно приостановивших финансово-хозяйственную деятельность). В общем количестве малых предприятий преобладали предприятия и организации оптовой и розничной торговли; ремонта автотранспортных средств, бытовых изделий и предметов личного пользования (41,9%). На долю предприятий и организаций по операциям с недвижимым имуществом, аренде и предоставлению услуг приходится 13,1%, сельского хозяйства, охоты и лесного хозяйства – 12,1%, строительства – 11,4%, обрабатывающих производств – 9,7%, транспорта и связи – 4,1% общего количества малых предприятий.

ОБЩЭКОНОМИЧЕСКИЕ ПОКАЗАТЕЛИ

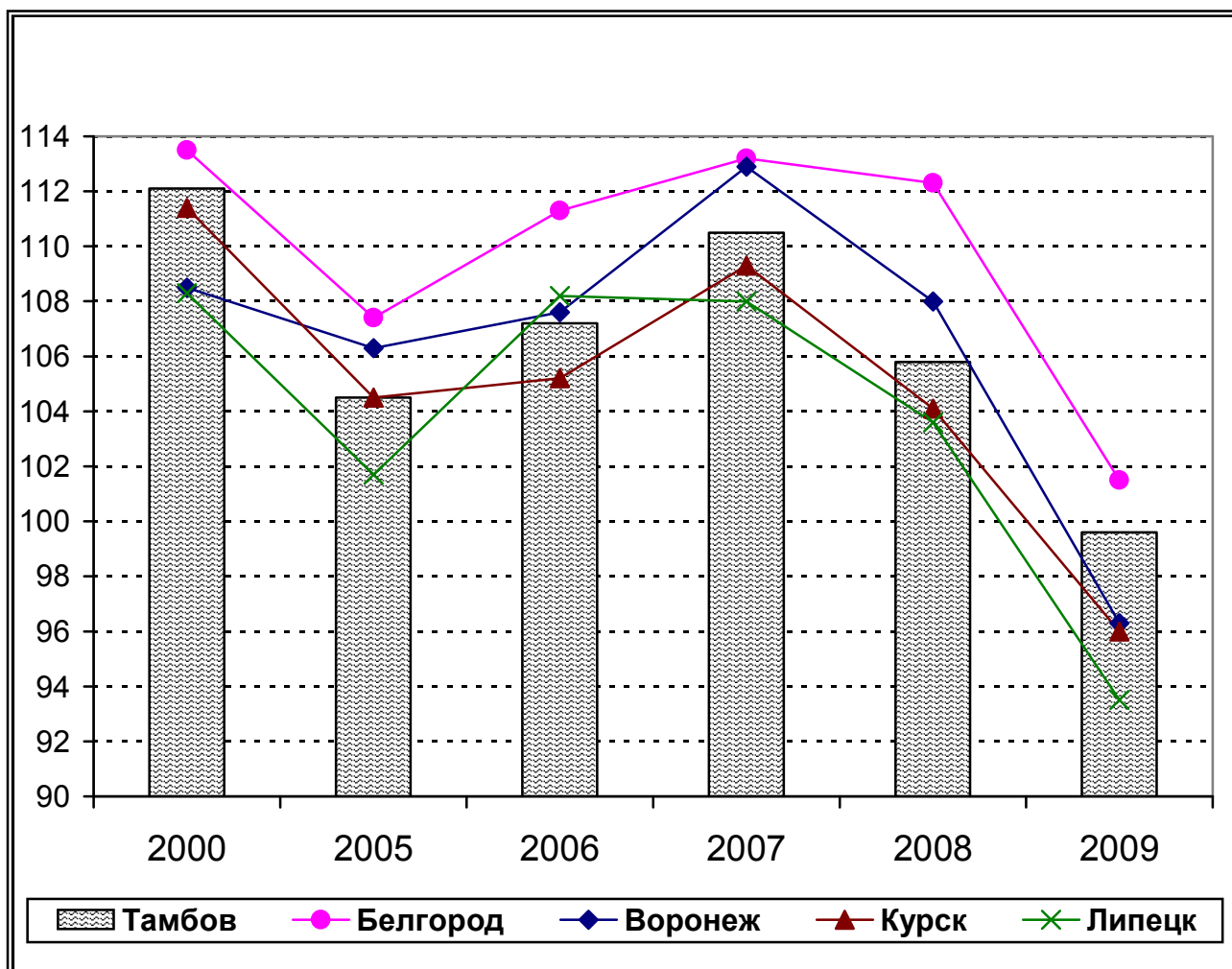
ВАЛОВОЙ РЕГИОНАЛЬНЫЙ ПРОДУКТ

	2000	2005	2006	2007	2008	2009
Валовой региональный продукт в текущих основных ценах, млн. рублей	23387,3	63614,8	79766,2	106039,6	120835,9¹⁾	133587,0
ВРП на душу населения, рублей	19133,8	55920,9	70983,1	95395,7	109705,6 ¹⁾	122258,7

¹⁾ Данные утверждены Росстатом.

ИНДЕКС ФИЗИЧЕСКОГО ОБЪЕМА ВРП

(в постоянных ценах; в процентах к предыдущему году)



**ВАЛОВОЙ РЕГИОНАЛЬНЫЙ ПРОДУКТ
ПО ВИДАМ ЭКОНОМИЧЕСКОЙ ДЕЯТЕЛЬНОСТИ
(в текущих основных ценах; миллионов рублей)**

	2005	2007	2008	2009
Валовой региональный продукт	63614,8	106039,6	120835,9¹⁾	133587,0

¹⁾ Данные утверждены Росстатом.

**ОСНОВНЫЕ ФОНДЫ ¹⁾
(по полной учетной стоимости; на конец года)**

	2000	2005	2006	2007	2008	2009
ОСНОВНЫЕ ФОНДЫ – ВСЕГО, МЛРД. РУБЛЕЙ	127,5	243,7	269,7	340,7	391,7	418,7
в % к предыдущему году в сопоставимых ценах	95,4	98,6	101,0	101,6	101,9	102,3

¹⁾ Данные приведены по полному кругу предприятий

**СТЕПЕНЬ ИЗНОСА ОСНОВНЫХ ФОНДОВ
(на конец года; в процентах)**

	2000	2005	2006	2007	2008	2009
Все основные фонды	42,8	46,5	46,8	48,1	48,1	48,7

**КОЭФФИЦИЕНТЫ ОБНОВЛЕНИЯ И ВЫБИТИЯ ОСНОВНЫХ ФОНДОВ
(в фактически действовавших ценах)**

	2000	2005	2006	2007	2008	2009
Коэффициент обновления (ввод в действие основных фондов (без скота) в процен- тах от общей стоимости ос- новных фондов на конец го- да)	2,2	3,7	5,2	6,4	6,4	6,4
Коэффициент выбытия (лик- видация основных фондов (без скота) в процентах от общей стоимости основных фондов на начало года)	1,3	0,8	0,7	0,6	0,7	0,8

ПРОМЫШЛЕННОЕ ПРОИЗВОДСТВО

ИНДЕКСЫ ПРОМЫШЛЕННОГО ПРОИЗВОДСТВА ПО ВИДАМ ЭКОНОМИЧЕСКОЙ ДЕЯТЕЛЬНОСТИ (в процентах к предыдущему году)

	2000	2005	2007 ¹⁾	2008 ¹⁾	2009 ¹⁾	2010
Итого по области	106,8	102,6	110,7	100,2	100,0	101,3
Добыча полезных ископаемых	94,0	91,0	159,7	99,4	102,4	130,1
Добыча полезных ископаемых, кроме топливно-энергетических	94,0	91,0	159,7	99,4	102,4	130,1
Обрабатывающие производства	109,9	104,0	114,4	100,2	100,5	102,9
Производство пищевых продуктов, включая напитки, и табака	95,4	108,3	104,0	93,7	104,7	93,7
Текстильное и швейное производство	120,1	119,8	112,5	131,4	91,1	129,3
Производство кожи, изделий из кожи и производство обуви	85,1	86,2	104,4	86,2	174,7	107,7
Обработка древесины и производство изделий из дерева	139,3	120,0	88,7	95,2	83,7	108,3
Целлюлозно-бумажное производство; издательская и полиграфическая деятельность	91,5	120,6	93,6	110,4	104,8	113,9
Химическое производство	108,6	76,8	106,8	98,6	89,8	101,6
Производство резиновых и пластмассовых изделий	109,5	105,1	139,1	101,5	117,3	153,4
Производство прочих неметаллических минеральных продуктов	92,2	111,4	133,3	91,3	88,1	129,5
Металлургическое производство и производство готовых металлических изделий	93,1	103,9	119,6	131,3	84,3	121,8
Производство машин и оборудования (без производства оружия и боеприпасов)	122,2	98,5	104,3	110,5	82,9	83,8
Производство электрооборудования, электронного и оптического оборудования	135,5	117,0	145,2	99,5	124,7	94,2
Производство транспортных средств и оборудования	111,3	98,9	106,7	98,5	61,4	133,7
Прочие производства	99,2	105,6	115,8	123,2	90,7	130,6
Производство и распределение электроэнергии, газа и воды	93,7	97,0	92,0	100,2	97,1	90,8

¹⁾ Данные за 2007 – 2009 гг. уточнены в связи с осуществлением ретроспективного пересчета индексов производства на основе нового (2008 г.) базисного года, внедрением Общероссийского классификатора продукции (ОКПД).

Сельское хозяйство

**ОТГРУЖЕНО ТОВАРОВ СОБСТВЕННОГО ПРОИЗВОДСТВА, ВЫПОЛНЕНО РАБОТ И УСЛУГ СОБСТВЕННЫМИ СИЛАМИ ПО ДОБЫЧЕ ПОЛЕЗНЫХ ИСКОПАЕМЫХ, ОБРАБАТЫВАЮЩИМ ПРОИЗВОДСТВАМ, ПРОИЗВОДСТВУ И РАСПРЕДЕЛЕНИЮ ЭЛЕКТРОЭНЕРГИИ, ГАЗА И ВОДЫ
(по «чистым» видам экономической деятельности; млн. рублей)**

	2005	2007	2008	2009	2010
Добыча полезных ископаемых	55,6	100,9	82,4	194,5	228,6
Добыча полезных ископаемых, кроме топливно-энергетических	55,6	100,9	82,4	194,5	228,6
Обрабатывающие производства	23070,2	39039,1	43779,0	46862,0	49024,0
Производство пищевых продуктов, включая напитки, и табака	6338,4	15097,3	15145,4	20273,0	20465,4
Текстильное и швейное производство	555,8	843,0	1063,5	1044,1	1467,9
Производство кожи, изделий из кожи и производство обуви	258,2	287,1	317,9	279,7	801,8
Обработка древесины и производство изделий из дерева	339,1	402,7	704,8	566,9	559,4
Целлюлозно-бумажное производство; издательская и полиграфическая деятельность	290,1	527,4	658,2	655,7	765,4
Производство кокса и нефтепродуктов	1990,6	-	-	-	-
Химическое производство	2147,9	3184,9	3231,6	2995,6	3465,3
Производство резиновых и пластмассовых изделий	327,6	617,8	690,7	896,3	1112,9
Производство прочих неметаллических минеральных продуктов	1352,1	2745,4	3116,8	2424,1	3071,7
Металлургическое производство и производство готовых металлических изделий	281,1	677,2	1361,3	1186,5	1269,9
Производство машин и оборудования (без производства оружия и боеприпасов)	2387,4	4024,8	4965,8	4447,7	3413,2
Производство электрооборудования, электронного и оптического оборудования	3124,3	6230,6	6891,2	8540,0	7754,7
Производство транспортных средств и оборудования	2924,4	3639,2	4327,0	2411,7	3826,2
Производство и распределение электроэнергии, газа и воды	6505,7	6871,6	8998,1	9747,9	10331,0

Примечание: Данные приведены в фактически действовавших ценах и методологии соответствующих лет.

СЕЛЬСКОЕ ХОЗЯЙСТВО

ВАЛОВАЯ ПРОДУКЦИЯ СЕЛЬСКОГО ХОЗЯЙСТВА (в фактических ценах; миллионов рублей)

	2000	2005	2006	2007	2008	2009	2010
Продукция сельского хозяйства							
Все категории хозяйств	8797,9	18450,4	21314,5	28282,0	35552,4	37384,9	30878,7
в том числе:							
сельскохозяйственные организации	3851,7	7787,5	9452,9	13649,9	17659,4	16345,7	11621,5
хозяйства населения	4723,0	8915,7	9375,4	11017,6	13432,1	16657,2	16238,2
крестьянские хозяйства и индивидуальные предприниматели	223,2	1747,2	2486,2	3614,5	4460,9	4382,0	3019,0
Продукция растениеводства							
Все категории хозяйств	5206,6	11298,2	13566,2	19558,7	25362,5	24661,3	16234,1
в том числе:							
сельскохозяйственные организации	2983,2	6316,3	7853,1	11935,7	16009,6	14471,8	8746,7
хозяйства населения	2025,1	3355,6	3405,3	4280,0	5271,5	6327,6	5131,5
крестьянские хозяйства и индивидуальные предприниматели	198,3	1626,3	2307,8	3343,0	4081,4	3861,9	2355,9
Продукция животноводства							
Все категории хозяйств	3591,3	7152,2	7748,3	8723,3	10189,9	12723,6	14644,6
в том числе:							
сельскохозяйственные организации	868,5	1471,2	1599,8	1714,2	1649,8	1873,9	2874,8
хозяйства населения	2697,9	5560,1	5970,1	6737,6	8160,6	10329,6	11106,7
крестьянские хозяйства и индивидуальные предприниматели	24,9	120,9	178,4	271,5	379,5	520,1	663,1

Сельское хозяйство

ВАЛОВАЯ ПРОДУКЦИЯ СЕЛЬСКОГО ХОЗЯЙСТВА (в процентах к предыдущему году; в сопоставимых ценах)

	2000	2005	2006	2007	2008	2009	2010
Продукция сельского хозяйства							
Все категории хозяйств	100,3	109,5	106,6	101,9	124,2	100,1	73,0
в том числе: сельскохозяйственные организации	97,8	117,8	110,1	100,6	142,3	99,0	66,4
хозяйства населения	101,6	97,8	98,5	104,0	96,7	101,5	81,1
крестьянские хозяйства и индивидуальные предприниматели	117,5	136,7	132,0	99,0	140,3	99,9	63,5

Сельское хозяйство

ПОСЕВНЫЕ ПЛОЩАДИ, ВАЛОВЫЕ СБОРЫ И УРОЖАЙНОСТЬ СЕЛЬСКОХОЗЯЙСТВЕННЫХ КУЛЬТУР (в хозяйствах всех категорий)

	2000	2005	2006	2007	2008	2009	2010
Посевные площади сельскохозяйственных культур, тысяч гектаров							
Вся посевная площадь	1343,5	1282,1	1342,5	1314,3	1414,8	1461,3	1426,7
в том числе:							
зерновые культуры	701,5	786,8	846,5	860,4	943,6	965,4	817,4
технические культуры	281,6	292,7	324,5	314,0	334,7	368,1	480,9
картофель и овощебахчевые культуры	64,6	52,5	51,0	46,6	47,9	50,1	48,5
кормовые культуры	295,8	150,1	120,5	93,3	88,6	77,7	79,9
Валовые сборы основных сельскохозяйственных культур, тысяч тонн							
Зерно (в весе после доработки)	1024,3	1576,6	1695,5	1581,1	2869,7	2632,6	925,6
Сахарная свекла (фабричная)	784,3	1629,8	2748,6	2635,3	2758,2	2354,1	1905,9
Семена подсолнечника	137,1	245,7	178,1	239,3	296,9	391,0	299,5
Картофель	458,0	528,5	522,3	528,5	432,1	496,6	221,5
Овощи – всего	155,9	154,2	155,4	149,8	138,6	149,0	130,9
Урожайность, центнеров с 1 гектара уборной площади							
Зерновые культуры	15,2	20,4	20,5	20,4	30,8	27,5	13,8
Сахарная свекла (фабричная)	150,8	274,1	338,7	303,7	394,7	327,2	195,5
Подсолнечник	6,6	11,2	9,8	12,0	12,0	14,1	9,4
Картофель	86,6	121,6	125,2	137,7	108,3	119,9	56,9
Овощи	141,3	170,6	170,6	183,8	173,6	177,8	171,3

Сельское хозяйство

ПОГОЛОВЬЕ СКОТА (в хозяйствах всех категорий; на конец года; тысяч голов)

	2000	2005	2006	2007	2008	2009	2010
Крупный рогатый скот	260,6	192,9	179,7	171,2	159,7	153,4	146,0
в том числе:							
коровы	133,2	84,3	73,9	67,0	59,0	54,9	50,1
Свиньи	203,4	187,2	224,4	207,0	186,5	265,2	259,8
Овцы и козы	63,3	56,9	57,3	61,3	62,5	64,6	67,5

ПРОИЗВОДСТВО ОСНОВНЫХ ПРОДУКТОВ ЖИВОТНОВОДСТВА (в хозяйствах всех категорий)

	2000	2005	2006	2007	2008	2009	2010
Скот и птица на убой (в живом весе), тыс. тонн	96,4	85,8	87,1	87,2	87,5	90,7	100,3
Молоко, тыс. тонн	313,7	280,9	281,0	281,0	270,9	250,9	232,8
Яйца всех видов, млн. штук	319,1	336,3	287,6	228,9	212,9	219,6	223,7

СТРОИТЕЛЬСТВО

ВВОД В ДЕЙСТВИЕ ОБЪЕКТОВ ЖИЛИЩНОГО И СОЦИАЛЬНО-КУЛЬТУРНОГО НАЗНАЧЕНИЯ

	2000	2005	2006	2007	2008	2009	2010
Жилые дома, тыс. кв. метров общей площади – всего	241,1	350,3	420,9	501,7	560,4	559,2	569,1
Общеобразовательные учреждения, ученических мест	858	997	1001	1008	1070	1082	513
Дошкольные образовательные учреждения, мест	-	50	20	-	-	20	-
Амбулаторно-поликлинические учреждения, посещений в смену	400	-	15	-	548	20	50
Больничные учреждения, коек	80	54	264	154	178	75	138
Дома-интернаты для престарелых, инвалидов (взрослых и детей), мест	-	-	200	66	-	-	-
Дома-интернаты для ветеранов труда, мест	-	50	50	-	-	-	-

В 2010 г. в области введено в эксплуатацию за счет всех источников финансирования 569,1 тыс. кв. метров общей площади жилых домов. В расчете на 1000 человек населения введено 520 кв. метров общей площади против 512 кв. метров в 2009 г.

Строительство

ВВОД В ДЕЙСТВИЕ ПРОИЗВОДСТВЕННЫХ МОЩНОСТЕЙ ЗА СЧЕТ НОВОГО СТРОИТЕЛЬСТВА, РАСШИРЕНИЯ И РЕКОНСТРУКЦИИ ПО ВИДАМ ЭКОНОМИЧЕСКОЙ ДЕЯТЕЛЬНОСТИ ЗА 2010 ГОД

	Единица измерения	Введенная мощность
Сельское хозяйство, охота и предоставление услуг в этих областях		
помещения для свиней	тыс. мест	8,3
комплексная реконструкция орошаемых земель	тыс. га	0,1
теплицы под стеклом	тыс. м ²	11,6
Производство пищевых продуктов, включая напитки		
масло растительное	т переработки маслосемян в сутки методом экстракции	180,0
хлебобулочные изделия	т в сутки	2,0
цельномолочная продукция	т в смену	10,0
сыр твердых сортов (без плавленых)	т в смену	4,0
масло животное	т в смену	0,3
Производство прочих неметаллических минеральных продуктов		
минераловатные изделия	тыс. м ³	ввод ¹⁾
Производство, передача и распределение электроэнергии, газа, пара и горячей воды		
линии электропередачи для электрификации сельского хозяйства напряжением 6-20 кВ	км	34,3
линии электропередачи для электрификации сельского хозяйства напряжением 0,4 кВ	км	32,7
тепловые сети к производственным объектам	км	0,6
газовые сети к производственным объектам	км	15,8
в т.ч. газовые сети к производственным объектам сельскохозяйственного назначения	км	12,8
Торговля автотранспортными средствами и мотоциклами, их техническое обслуживание и ремонт		
станции технического обслуживания легковых автомобилей	единиц	1

Строительство

Продолжение

	Единица измерения	Введенная мощность
Розничная торговля, кроме торговли автотранспортными средствами и мотоциклами; ремонт бытовых изделий и предметов личного пользования рынки и павильоны	торговых мест	67
торговые предприятия	тыс. м ² торговой площади	24,2
Деятельность гостиниц и ресторанов предприятия общественного питания	посадочных мест	52
Деятельность сухопутного транспорта автомобильные дороги с твердым покрытием	км	28,6
Вспомогательная и дополнительная транспортная деятельность мосты	единиц / пог. м	2 / 60,1
общетоварные склады	тыс. м ² общей площади	3,7
автозаправочные станции	единиц	1
капитальные гаражи боксового типа	единиц	2
зерносеменовохранилища	тыс. т единовременного хранения	3,7
хранилища для картофеля, овощей и фруктов	тыс. т единовременного хранения	9,0
сырохранилища	тыс. т единовременного хранения	0,1
Связь башни сотовой связи	шт.	8
Удаление сточных вод, отходов и аналогичная деятельность канализационные сети к производственным объектам	км	0,2

¹⁾ Данные не публикуются в целях обеспечения конфиденциальности первичных статистических данных, полученных от организаций, в соответствии с Федеральным законом от 29.11.2007 г. № 282-ФЗ «Об официальном статистическом учете и системе государственной статистики в Российской Федерации» (ст.4 п.5; ст.9 п.1).

Строительство

ОСНОВНЫЕ ПОКАЗАТЕЛИ СТРОИТЕЛЬНОЙ ДЕЯТЕЛЬНОСТИ

	2000	2005	2006	2007	2008	2009	2010
Объём работ, выполненных по виду экономической деятельности «Строительство», млн. рублей (в фактически действовавших ценах)	1336,3	6583,3	8562,9	12142,3	16551,3	17793,5	17827,4
в процентах к предыдущему году (в сопоставимых ценах)	106,7	125,5	119,1	125,6	115,2	101,8	102,1
Среднегодовая численность работников, занятых видом экономической деятельности «Строительство», человек	14632	13493	13729	13947	14123	14152	13525
Среднемесячная номинальная начисленная заработная плата работников по виду экономической деятельности «Строительство», рублей	1410,1	5549,0	6667,4	8448,8	11050,5	12298,9	13497,1

ТРАНСПОРТ И СВЯЗЬ

ОБЪЕМЫ ГРУЗОВЫХ И ПАССАЖИРСКИХ ПЕРЕВОЗОК

	2000	2005	2007	2008	2009	2010
Перевезено грузов транспортом общего пользования, млн. тонн	6,3	7,7	7,5	7,8	8,8	7,8
в том числе:						
железнодорожным	4,9	6,4	5,8	5,7	6,7	5,6 ¹⁾
автомобильным ²⁾	1,4	1,3	1,7	2,1	2,1	2,2
Грузооборот транспорта общего пользования, млн. т-км	10101,8	17368,6	20841,4	20821,8	16560,4	16677,6
в том числе:						
железнодорожного ³⁾	10005,0	17248,9	20626,2	20557,3	16283,8	16391,8
автомобильного ²⁾	96,8	119,7	215,2	264,5	276,6	285,8
Перевезено пассажиров транспортом общего пользования, млн. человек:						
железнодорожным	10,4	6,3	6,0	5,8	4,4	...
автобусным ⁴⁾	180,4	78,9	86,9	90,1	91,3	91,3
троллейбусным	60,2	15,0	13,5	11,3	7,4	7,7
воздушным (тыс. человек) ⁵⁾	-	-	2,5	4,4	4,2	4,8
Пассажирооборот транспорта общего пользования, млн. пасс-км:						
железнодорожного ³⁾	2277,4	2937,9	3077,3	3207,4	3009,6	2921,0
автобусного ⁴⁾	1886,6	835,4	1029,3	1064,6	1077,4	1084,9
троллейбусного	167,3	41,7	37,5	31,5	20,6	21,4
воздушного ⁵⁾	-	-	1,2	2,1	2,0	2,3

1) Данные предварительные.

2) С учетом объемов перевозок, выполненных малыми автотранспортными предприятиями и предпринимателями- владельцами грузовых автомобилей.

3) По данным Мичуринского отделения филиала ОАО «Российские железные дороги».

4) С учетом привлеченных на маршруты общего пользования автобусов.

5) Перевезено пассажиров авиакомпаниями других регионов.

Транспорт и связь

ОБЪЕМ ОСНОВНЫХ УСЛУГ СВЯЗИ

	2000	2005	2007	2008	2009	2010
Отправлено (исходящий платный обмен): письменной корреспонденции, млн.	6,0	5,3	5,4	6,0	6,3	6,3
печатных изданий, млн.	23,7	12,9	6,8	7,1	6,0	5,9
посылок, тыс.	55,3	43,1	73,5	122,0	132,5	142,1
почтовых переводов денежных средств и выплат пенсий, млн.	4,7	5,3	5,7	5,5	5,1	4,9
телеграмм, млн.	0,4	0,2	0,1	0,06	0,04	0,04
Исходящие телефонные соединения междугородной, внутризоновой и международной сети фиксированной связи, тысяч часов	1110,1	1972,0	3488,5	3893,3	3398,0	3040,3
Услуги доступа к информации с использованием инфокоммуникационных технологий (Интернет), Гбайт	...	31208	70181	766776	3267463	8479317
Соединения с использованием Интернет через ТФОП, млн. минут	...	324,5	169,0	117,8	55,1	20,1
Число подключенных терминалов сотовой подвижной связи (на конец года), тысяч	21,5	768,7	1089,6	1326,7	1428,4	1508,9

ТОРГОВЛЯ И УСЛУГИ НАСЕЛЕНИЮ

ОБОРОТ РОЗНИЧНОЙ ТОРГОВЛИ ПО ФОРМАМ ТОРГОВЛИ

Годы	Оборот розничной торговли - всего	в том числе	
		торгующих организаций	вещевых, смешанных и продовольственных рынков
Миллионов рублей (в фактически действовавших ценах)			
2000	13795,1	7521,8	6273,3
2001	17011,1	9099,8	7911,3
2002	20004,5	10527,6	9476,9
2003	23828,3	12878,8	10949,5
2004	29400,0	17030,7	12369,3
2005	38831,9	24897,6	13934,3
2006	48268,5	32945,5	15323,0
2007	62610,3	46486,3	16124,0
2008	85132,1	67819,9	17312,2
2009	89859,4	75033,2	14826,2
2010	98311,1	82857,7	15453,4
В процентах к предыдущему году (в сопоставимых ценах)			
2001	106,3	104,3	108,7
2002	106,2	104,5	108,2
2003	108,1	111,0	104,9
2004	112,1	120,2	102,7
2005	120,4	133,4	102,7
2006	114,5	121,8	101,3
2007	119,3	129,7	96,8
2008	118,1	126,7	93,2
2009	94,0	98,5	76,3
2010	104,1	105,0	99,1

Торговля и услуги населению

ОБОРОТ РОЗНИЧНОЙ ТОРГОВЛИ ПИЩЕВЫМИ ПРОДУКТАМИ, ВКЛЮЧАЯ НАПИТКИ, И ТАБАЧНЫЕ ИЗДЕЛИЯ¹⁾ И НЕПРОДОВОЛЬСТВЕННЫМИ ТОВАРАМИ (в фактически действовавших ценах)

Годы	Пищевые продукты, включая напитки и табачные изделия ¹⁾	Непродовольственные товары ²⁾
2000	6013,9	7781,2
2001	7175,4	9835,7
2002	8431,1	11573,4
2003	10147,4	13680,9
2004	12292,0	17108,0
2005	16802,3	22029,6
2006	19721,6	28546,9
2007	24842,8	37767,5
2008	36714,9	48417,2
2009	44271,0	45588,4
2010	49184,7	49126,4
В процентах к предыдущему году (в сопоставимых ценах)		
2001	100,3	110,9
2002	106,3	106,2
2003	110,3	106,4
2004	109,5	114,1
2005	120,4	120,5
2006	106,8	120,4
2007	113,6	123,2
2008	122,0	115,5
2009	105,8	84,8
2010	105,6	102,5

¹⁾ До 2009 г. данные приводятся по продовольственным товарам.

²⁾ С 2009 г. данные приводятся по непродовольственным товарам без табачных изделий.

Торговля и услуги населению

ОБОРОТ ОПТОВОЙ ТОРГОВЛИ (в фактически действовавших ценах; миллионов рублей)

Годы	Всего	В том числе оборот организаций оптовой торговли
2000	12145,0	9442,8
2001	15064,0	11361,1
2002	17738,9	13092,4
2003	19508,9	13650,6
2004	22715,2	19040,8
2005	27301,4	22808,7
2006	34571,0	29843,8
2007	56607,2	47936,6
2008	79165,3	65215,4
2009	82037,9	70428,6
2010	99608,4	86593,1

Торговля и услуги населению

ОБЪЕМ ПЛАТНЫХ УСЛУГ НАСЕЛЕНИЮ (в фактически действовавших ценах)

Годы	Объем платных услуг, тыс. руб., до 1998 г. - млн. руб.	в процентах к предыдущему году (в сопоставимых ценах)
1990	258	...
1991	379	85,6
1992	2635	48,3
1993	29254	72,9
1994	148204	56,3
1995	455112	65,5
1996	761136	83,2
1997	1089756	102,0
1998	1364655	103,3
1999	1829591	107,5
2000	2614547	109,4
2001	3843889	107,5
2002	5054868	102,7
2003	6774426	108,9
2004	8381913	107,6
2005	10680222	108,0
2006	12996596	108,1
2007	16256908	113,1
2008	21579046	117,4
2009	24337416	100,1
2010	26859760	104,4

Торговля и услуги населению

ОБЪЕМ БЫТОВЫХ УСЛУГ НАСЕЛЕНИЮ (в фактически действовавших ценах)

Годы	Объем бытовых услуг, тыс. руб., до 1998 г. - млн. руб.	в процентах к предыдущему году (в сопоставимых ценах)
1990	82	...
1991	134	76,1
1992	846	63,0
1993	10166	106,4
1994	27236	50,3
1995	83582	115,9
1996	174510	120,8
1997	260108	131,8
1998	294327	103,0
1999	416111	109,9
2000	562767	104,4
2001	828180	101,2
2002	1101379	104,7
2003	1392012	104,8
2004	1627118	105,0
2005	1897686	107,6
2006	2128003	103,8
2007	2723537	113,4
2008	4248957	134,1
2009	4702488	93,2
2010	5017842	100,3

ВНЕШНЕЭКОНОМИЧЕСКАЯ ДЕЯТЕЛЬНОСТЬ

ВНЕШНЕТОРГОВЫЙ ОБОРОТ С ГОСУДАРСТВАМИ-УЧАСТНИКАМИ СНГ И СТРАНАМИ ДАЛЬНЕГО ЗАРУБЕЖЬЯ

(в фактически действовавших ценах; миллионов долларов США)

	2000	2005	2006	2007	2008	2009	2010
С государствами-участниками СНГ и странами дальнего зарубежья							
Оборот	82,9	152,9	240,4	263,4	291,1	182,8	275,2
Экспорт	35,0	60,3	68,8	110,8	94,3	59,2	56,1
Импорт	47,9	92,6	171,6	152,6	196,8	123,6	219,1
С государствами-участниками СНГ							
Оборот	43,7	58,9	125,8	94,8	104,6	55,2	63,6
Экспорт	12,7	40,2	51,4	69,2	68,4	41,0	43,2
Импорт	31,0	18,7	74,4	25,6	36,2	14,2	20,4
Со странами дальнего зарубежья							
Оборот	39,2	94,0	114,6	168,6	186,5	127,6	211,6
Экспорт	22,3	20,1	17,4	41,6	25,9	18,2	12,9
Импорт	16,9	73,9	97,2	127,0	160,6	109,4	198,7

ВНЕШНЕТОРГОВЫЙ ОБОРОТ С ГОСУДАРСТВАМИ-УЧАСТНИКАМИ СНГ И СТРАНАМИ ДАЛЬНЕГО ЗАРУБЕЖЬЯ

(в процентах к предыдущему году)

	2000	2005	2006	2007	2008	2009	2010
С государствами-участниками СНГ и странами дальнего зарубежья							
Оборот	66,4	103,0	157,2	109,6	110,5	62,8	150,5
Экспорт	158,1	122,9	114,0	161,1	85,1	62,8	94,7
Импорт	46,6	93,1	185,4	88,9	128,9	62,8	177,3
С государствами-участниками СНГ							
Оборот	97,4	103,9	в 2,1р.	75,4	110,2	52,8	115,2
Экспорт	134,2	125,4	128,0	134,6	98,8	60,0	105,3
Импорт	87,5	75,8	в 4,0р.	34,5	141,1	39,3	143,8
Со странами дальнего зарубежья							
Оборот	49,0	102,4	121,8	147,1	110,6	68,4	165,8
Экспорт	175,9	118,4	86,1	в 2,4р.	62,2	70,4	70,8
Импорт	25,1	98,8	131,6	130,6	126,5	68,1	181,6

ИНВЕСТИЦИИ

ИНВЕСТИЦИИ В ОСНОВНОЙ КАПИТАЛ

	2000	2005	2006	2007	2008	2009 ¹⁾	2010
Инвестиции в основной капитал – всего, млн. руб. (в фактически действовавших ценах)	2526,5	14698,1	19666,8	30860,9	42700,6	48795,3	50019,2
в процентах к предыдущему году (в сопоставимых ценах)	107,1	119,9	123,3	141,2	118,8	107,3	101,8

ВИДОВАЯ СТРУКТУРА ИНВЕСТИЦИЙ В ОСНОВНОЙ КАПИТАЛ (в фактически действовавших ценах)

	2000	2005	2006	2007	2008	2009 ¹⁾	2010
Инвестиции в основной капитал – всего, млн. руб.	2526,5	14698,1	19666,8	30860,9	42700,6	48795,3	50019,2
в том числе:							
жилища	541,5	3791,8	5198,0	7526,8	11694,8	16295,2	15523,2
здания (кроме жилых) и сооружения	1088,7	4864,8	5495,4	9897,5	13104,6	14672,3	16289,3
машины, оборудование, транспортные средства	812,8	5585,3	8485,5	12880,5	17275,4	17125,0	17652,4
прочее	83,5	456,2	487,9	556,1	625,8	702,8	554,3

¹⁾ Уточнено Федеральной службой государственной статистики, утвержденные данные.

Инвестиции

ИНВЕСТИЦИИ В ОСНОВНОЙ КАПИТАЛ ПО ИСТОЧНИКАМ ФИНАНСИРОВАНИЯ ¹⁾

(в фактически действовавших ценах, миллионов рублей)

	2000	2005	2006	2007	2008	2009	2010 ²⁾
Инвестиции в основной капитал - всего	2095,1	9392,4	11873,6	16930,5	20956,8	24284,0	23433,6
в том числе: собственные средства	1159,2	3843,6	4217,2	5339,7	5612,1	4950,8	5975,9
привлеченные средства	935,9	5548,8	7656,4	11590,8	15344,7	19333,2	17457,7
из них: кредиты банков	...	1428,1	2772,8	3696,9	5229,2	3417,2	2910,2
заемные средства других организаций	...	455,4	310,4	590,0	1376,2	1045,6	780,6
бюджетные средства	393,3	2032,8	2549,8	4649,1	5190,6	5979,3	5049,2
в том числе из: федерального бюджета	105,6	1010,7	1401,8	2043,3	2563,2	2610,0	1943,0
бюджетов субъектов Российской Федерации и местных бюджетов	287,7	1022,1	1148,0	2605,8	2627,4	3369,3	3106,2
средства внебюджетных фондов	...	60,6	129,2	74,7	53,6	61,0	62,6
прочие	...	1571,9	1894,2	2580,1	3495,1	8830,1	8655,1

¹⁾ Без субъектов малого предпринимательства и параметров неформальной деятельности, по структуре организаций соответствующих лет.

²⁾ По данным срочной отчетности, без организаций с численностью работающих до 15 человек.

Инвестиции

СТРУКТУРА ИНВЕСТИЦИЙ В ОСНОВНОЙ КАПИТАЛ ПО ВИДАМ ЭКОНОМИЧЕСКОЙ ДЕЯТЕЛЬНОСТИ, ИСХОДЯ ИЗ НАЗНАЧЕНИЯ СТРОЯЩИХСЯ ОБЪЕКТОВ ¹⁾ (в процентах от общего объема по области)

	2005	2006	2007	2008	2009	2010 ²⁾
Всего	100,0	100,0	100,0	100,0	100,0	100,0
Сельское хозяйство, охота и лесное хозяйство	11,2	17,0	16,2	17,8	10,9	9,0
Обрабатывающие производства	19,9	16,9	11,7	16,4	12,0	10,6
в том числе:						
производство пищевых продуктов, включая напитки, и табака	12,2	8,3	5,0	5,5	6,4	4,6
текстильное и швейное производство	0,1	0,4	0,0	0,4	0,1	0,1
производство кожи, изделий из кожи и производство обуви	0,2	0,1	0,1	0,0	0,0	0,1
обработка древесины и производство изделий из дерева	0,4	0,1	0,8	0,4	0,3	0,3
химическое производство	2,3	1,6	1,5	0,6	0,2	0,9
производство резиновых и пластмассовых изделий	0,5	0,7	0,3	0,9	0,3	0,2
производство прочих неметаллических минеральных продуктов	1,7	2,8	1,0	4,0	2,0	1,5
металлургическое производство и производство готовых металлических изделий	0,0	0,0	0,1	0,1	0,2	0,1
производство машин и оборудования (без производства оружия и боеприпасов)	1,3	0,7	0,6	2,9	0,6	0,7
производство электрооборудования, электронного и оптического оборудования	0,6	1,0	1,4	1,3	1,1	1,3
производство транспортных средств и оборудования	0,6	1,1	0,4	0,3	0,1	0,3

Инвестиции

Продолжение

	2005	2006	2007	2008	2009	2010 ²⁾
Производство и распределение электроэнергии, газа и воды	12,5	15,5	15,6	18,2	25,4	26,6
Строительство	1,0	0,4	0,4	1,0	0,1	0,3
Оптовая и розничная торговля; ремонт автотранспортных средств, мотоциклов, бытовых изделий и предметов личного пользования	0,9	1,4	4,7	4,5	3,7	4,1
Гостиницы и рестораны	0,0	0,1	0,3	0,2	0,1	0,0
Транспорт и связь	29,5	27,0	24,5	20,4	16,2	18,8
Финансовая деятельность	2,3	1,4	2,5	1,8	1,5	1,5
Операции с недвижимым имуществом, аренда и предоставление услуг	8,4	5,2	5,4	4,4	17,7	18,3
Государственное управление и обеспечение военной безопасности; обязательное социальное обеспечение	5,5	4,2	3,9	3,6	2,4	2,4
Образование	3,2	4,2	5,2	6,3	4,2	4,1
Здравоохранение и предоставление социальных услуг	4,0	5,9	5,1	3,4	1,7	2,4
Предоставление прочих коммунальных, социальных и персональных услуг	1,6	0,8	4,5	2,0	4,1	1,9

1) Без субъектов малого предпринимательства и параметров неформальной деятельности.

2) По данным срочной отчетности, без организаций с численностью работающих до 15 человек.

Инвестиции

ОБЪЕМ ИНОСТРАННЫХ ИНВЕСТИЦИЙ ТАМБОВСКОЙ ОБЛАСТИ, НАКОПЛЕННЫХ НА КОНЕЦ ГОДА, ПО ВИДАМ ЭКОНОМИЧЕСКОЙ ДЕЯТЕЛЬНОСТИ

(тысяч долларов США;
с учетом рублевого поступления, пересчитанного в доллары)

	2005	2007	2008	2009	2010
Всего	26135,6	75881,2	109055,5	105179,3	119106,1
Сельское хозяйство	1039,3	48718,2	67832,2	65815,2	67845,1
Обработывающие производства	12899,3	11675,6	20999,2	24200,8	33255,3
в том числе:					
производство пищевых продуктов	-	-	2670,4	2091,3	2182,3
обработка древесины	7951,2	7058,4	7311,2	7235,4	6791,6
химическое производство	46,6	46,6	46,6	4087,0	14144,1
производство прочих неметаллических минеральных продуктов	4630,5	4299,6	10700,0	10070,5	9507,0
производство машин и оборудования	271,0	271,0	271,0	716,6	630,3
Производство и распределение электроэнергии, газа и воды	-	-	512,0	366,6	73,5
Строительство	-	-	-	0,1	271,3
Оптовая и розничная торговля, ремонт автотранспортных средств, мотоциклов, бытовых изделий и предметов личного пользования	18,7	2068,7	7606,3	7745,9	7678,2
Гостиницы и рестораны	-	-	-	-	10,3
Транспорт и связь	828,5	-	-	-	-
Финансовое посредничество	7192,8	9261,7	7719,5	6731,9	9,1
Операции с недвижимым имуществом, аренда и предоставление прочих видов услуг	4157,0	4157,0	4386,3	318,8	9963,3

Ц Е Н Ы

ПОТРЕБИТЕЛЬСКИЕ ЦЕНЫ

ИНДЕКСЫ ПОТРЕБИТЕЛЬСКИХ ЦЕН (ТАРИФОВ)

НА ТОВАРЫ И ПЛАТНЫЕ УСЛУГИ НАСЕЛЕНИЮ

(декабрь к декабрю предыдущего года, в процентах)

	2000	2005	2007	2008	2009	2010
Все товары и платные услуги	120,3	109,8	112,4	115,2	108,1	108,1
Все товары	118,3	108,6	112,7	115,1	106,8	108,6
Продовольственные товары	117,7	109,8	117,3	119,8	103,3	111,8
Непродовольственные товары	119,6	106,7	108,2	111,2	109,9	105,2
Платные услуги	135,7	115,0	111,6	115,4	113,0	106,7

ФИНАНСЫ

КОНСОЛИДИРОВАННЫЙ БЮДЖЕТ ТАМБОВСКОЙ ОБЛАСТИ (по данным финансового управления области; миллионов рублей)

	2000	2005	2006	2007	2008	2009	2010 ¹⁾
Доходы	4308,8	17316,0	17291,1	22696,8	26768,0	32393,0	33781,1
Расходы	4203,4	17228,0	17002,7	23350,7	27914,6	31862,8	34818,3
Дефицит (-), профицит (+)	+105,4	+86,9 ²⁾	+288,4	-653,9	-1146,6	+530,2	-1037,3

¹⁾ Данные предварительные.

²⁾ Итог не идет за счет разности от суммы выданных и погашенных бюджетных кредитов.

ФИНАНСОВЫЕ РЕЗУЛЬТАТЫ ДЕЯТЕЛЬНОСТИ ОРГАНИЗАЦИЙ (без субъектов малого предпринимательства) (миллионов рублей)

Годы	Сальдированный финансовый результат (прибыль минус убыток)	Удельный вес убыточных организаций, %	Сумма убытка убыточных организаций
2000	1426,5	53,8	826,7
2001	860,5	51,5	1380,1
2002	-648,8	61,6	2507,1
2003	-451,6	52,7	2151,4
2004	703,2	45,2	1935,4
2005	302,5	46,7	2020,4
2006	1994,9	40,3	1761,8
2007	4256,0	22,7	1028,5
2008	2872,1	29,5	1717,6
2009	2849,2	27,3	2599,5
2010 ¹⁾	3499,7	25,8	1847,5

¹⁾ Данные предварительные.

Методологические пояснения

**САЛЬДИРОВАННЫЙ ФИНАНСОВЫЙ РЕЗУЛЬТАТ
(ПРИБЫЛЬ МИНУС УБЫТОК) ОРГАНИЗАЦИЙ
(без субъектов малого предпринимательства)
(по «хозяйственным» видам экономической деятельности;
в фактически действовавших ценах; миллионов рублей)**

	2005	2007	2008	2009	2010 ¹⁾
Сальдированный финансовый результат (прибыль минус убыток)	302,5	4256,0	2872,1	2849,2	3499,7
в том числе:					
сельское хозяйство, охота и лесное хозяйство	-561,2	1584,7	1115,2	769,1	1064,1
рыболовство, рыбоводство	0,3	0,4	-5,9	0,2	-
обрабатывающие производства	678,0	1729,3	397,9	439,7	214,8
производство и распределение электроэнергии, газа и воды	233,0	188,0	433,8	295,3	224,1
строительство	-0,6	91,2	87,5	-49,5	107,1
оптовая и розничная торговля; ремонт автотранспортных средств, мотоциклов, бытовых изделий и предметов личного пользования	1,6	537,1	847,2	1448,1	1563,7
гостиницы и рестораны	1,1	1,5	2,1	1,8	2,4
транспорт и связь	-72,4	-19,0	-5,5	-32,6	65,0
финансовая деятельность	-	-	-0,8	-1,3	-
государственное управление и обеспечение военной безопасности, обязательное социальное обеспечение	-0,1	-	-	-	-
операции с недвижимым имуществом, аренда и предоставление услуг	-6,6	106,6	-37,0	-37,4	261,2
образование	-0,1	7,3	9,8	8,6	7,9
здравоохранение и предоставление социальных услуг	23,0	9,1	8,7	15,5	-3,6
предоставление прочих коммунальных, социальных и персональных услуг	6,6	19,7	19,0	-8,3	-6,9

¹⁾ Данные предварительные

МЕТОДОЛОГИЧЕСКИЕ ПОЯСНЕНИЯ

Бюджет – форма образования и расходования фонда денежных средств, предназначенных для финансового обеспечения задач и функций государства и местного самоуправления.

Консолидированный бюджет области – свод бюджета области и свод бюджетов муниципальных образований, входящих в состав области.

Доходы бюджета – денежные средства, поступающие в безвозмездном и безвозвратном порядке в соответствии с законодательством Российской Федерации в распоряжение органов государственной власти Российской Федерации, органов государственной власти субъектов Российской Федерации и органов местного самоуправления.

Расходы бюджета – денежные средства, направленные на финансовое обеспечение задач и функций государства и местного самоуправления.

Дефицит бюджета – превышение расходов бюджета над его доходами.

Профицит бюджета – превышение доходов бюджета над его расходами.

Валовой региональный продукт (ВРП) – это сводный показатель, характеризующий экономику региона в целом, и представляет собой валовую добавленную стоимость, произведенную на территории региона за определенный период.

Ввод в действие мощностей – показатель мощности (производительности, вместимости, пропускной способности, площади, протяженности и т.д.), созданной в результате осуществления инвестиций в основной капитал. Введенные в эксплуатацию объекты (мощности) за счет строительства и реконструкции показываются в размерах, указанных в разрешениях на ввод объектов (мощностей) в эксплуатацию, оформленных в установленном порядке в соответствии с действующим законодательством Российской Федерации о градостроительной деятельности.

Дошкольные образовательные учреждения — тип образовательных учреждений, реализующих общеобразовательные программы дошкольного образования различной направленности, обеспечивающие воспитание, обучение, уход и оздоровление детей в возрасте от 2-х месяцев до 7 лет.

Грузооборот транспорта – объем работы транспорта по перевозкам грузов. Исчисляется суммированием произведений массы перевезенных грузов в тоннах на расстояние перевозки в километрах.

Естественное движение населения — сведения о рождениях и смертях основаны на ежегодной статистической разработке данных, содержащихся в записях актов гражданского состояния о рождении и смерти, составляемых органами ЗАГС. В число родившихся включены только родившиеся живыми.

Сведения о заключенных браках и разводах основаны на ежегодной статистической разработке данных, содержащихся в записях актов гражданского состояния, составляемых на каждое такое событие органами ЗАГС.

К **занятым** в экономике относятся лица, которые в рассматриваемый период выполняли оплачиваемую работу по найму, а также приносящую доход работу не по найму самостоятельно.

Инвестиции в основной капитал (в части новых и поступивших по импорту основных средств) – представляют собой совокупность затрат на новое строительство, расширение, а также реконструкцию и модернизацию объектов, которые приводят к увеличению их первоначальной стоимости, приобретение машин, оборудования, транспортных средств, на формирование основного стада, многолетние насаждения и т.д.

Инвестиции в основной капитал приведены без затрат на приобретение основных средств, бывших в употреблении у других организаций, и объектов незавершенного строительства. Индекс физического объема инвестиций в основной капитал рассчитан в сопоставимых ценах.

Начиная с 2001 г. инвестиции в основной капитал учитываются без налога на добавленную стоимость.

Распределение инвестиций в основной капитал по видам экономической деятельности отражается в соответствии с

классификатором ОКВЭД, исходя из назначения основных средств, т. е. той сферы деятельности, в которой они будут функционировать.

К иностранным инвестициям в экономику Российской Федерации относятся все виды вложений имущественных и интеллектуальных ценностей иностранными инвесторами, а также зарубежными филиалами российских юридических лиц в объекты предпринимательской и других видов деятельности на территории России с целью получения последующего дохода. Инвестиции делятся на прямые, портфельные и прочие.

Индекс промышленного производства – относительный показатель, характеризующий изменение масштабов производства в натурально-вещественном выражении в сравниваемых периодах.

Индекс потребительских цен (ИПЦ) характеризует изменение во времени общего уровня цен на товары и услуги, приобретаемые населением для непроизводственного потребления. Он измеряет отношение стоимости фиксированного набора товаров и услуг в текущем периоде к его стоимости в базисном периоде. ИПЦ является одним из важнейших показателей, характеризующих уровень инфляции, и используется для целей государственной политики, анализа и прогноза ценовых процессов в экономике, пересмотра минимальных социальных гарантий, решения правовых споров, а также при пересчете показателей системы национальных счетов из текущих в постоянные цены.

Индекс физического объема оборота розничной торговли – относительный показатель, характеризующий изменение оборота розничной торговли в сравниваемых периодах в сопоставимых ценах.

Индекс физического объема платных услуг населению – относительный показатель, характеризующий изменение объема платных услуг населению в текущем периоде по сравнению с базисным. Этот индекс показывает во сколько раз изменился объем платных услуг населению в результате изменения только его физического объема при исключении влияния динамики цен.

Количество общедоступных (публичных) библиотек – библиотеки, имеющие универсальные книжные фонды и удовлетворяющие массовые запросы населения на литературу. При предприятиях и учреждениях, высших и средних специальных учебных заведениях, других учреждениях имеются также научные, учебные, технические и другие специальные библиотеки.

Коэффициенты брачности и разводимости общие – отношение числа зарегистрированных браков и разводов к среднегодовой численности населения. Исчисляются на 1000 человек населения.

Коэффициент естественного прироста – разность общих коэффициентов рождаемости и смертности (в промилле).

Среднемесячная номинальная заработная плата исчисляется на основании сведений, полученных от организаций, делением фонда начисленной заработной платы работников на среднесписочную численность работников и на количество месяцев в периоде.

Оборот оптовой торговли – выручка от реализации товаров, приобретенных ранее на стороне, в целях перепродажи юридическим лицам и индивидуальным предпринимателям для профессионального использования (переработки или дальнейшей продажи).

Оборот розничной торговли – выручка от продажи товаров населению для личного потребления или использования в домашнем хозяйстве за наличный расчет или оплаченных по кредитным карточкам, расчетным чекам банков, по перечислению со счетов вкладчиков, по поручению физических лиц без открытия счета посредством платежных карт. Стоимость товаров, проданных отдельным категориям населения со скидкой, включается в оборот розничной торговли в полном объеме.

Оборот общественного питания – выручка от реализации собственной кулинарной продукции, а также покупных товаров, проданных без кулинарной обработки для потребления главным образом на месте.

Объем отгруженных товаров собственного производства, выполненных работ и услуг собственными силами, представляет собой стоимость тех товаров, которые произве-

дены юридическим лицом и фактически отгружены (переданы) в отчетном периоде на сторону (другим юридическим и физическим лицам), включая товары, сданные по акту заказчику на месте, независимо от того, поступили деньги на счет продавца или нет.

Объем платных услуг населению отражает объем потребления населением различных видов услуг и статистически измеряется суммой денежных средств, уплаченных потребителем за оказанную ему услугу.

Общая площадь введенных жилых домов определяется как сумма площадей всех частей жилых помещений, включая площадь помещений вспомогательного использования, предназначенных для удовлетворения гражданами бытовых и иных нужд, связанных с их проживанием в жилом помещении, площадей лоджий, балконов, веранд, террас, подсчитываемых с соответствующими понижающими коэффициентами, а также жилых и подсобных помещений в построенных населением индивидуальных жилых домах. К помещениям вспомогательного использования относятся кухни, передние, холлы, внутриквартирные коридоры, ванные или душевые, туалеты, кладовые или хозяйственные встроенные шкафы. В общую площадь введенных жилых домов не входит площадь вестибюлей, тамбуров, лестничных клеток, лифтовых холлов, а так же площадь в жилых домах, предназначенных для встроено-пристроенных помещений.

Объем работ, выполненных по виду экономической деятельности «Строительство» – это работы, выполненные организациями по виду экономической деятельности «Строительство» на основании договоров и (или) контрактов, заключаемых с заказчиками. В стоимость этих работ включаются работы по строительству новых объектов, капитальному и текущему ремонту, реконструкции, модернизации жилых и нежилых зданий и инженерных сооружений.

Стоимостные показатели по строительству приведены в фактически действовавших ценах, индексы физического объема работ, выполненных по виду экономической деятельности «Строительство», рассчитаны в сопоставимых ценах.

Основные фонды составляют важнейшую часть национального богатства России.

Основные фонды – произведенные активы, подлежащие использованию неоднократно или постоянно в течение длительного периода, но не менее одного года, для производства товаров, оказания рыночных и нерыночных услуг, для управленческих нужд либо для представления другим организациям за плату во временное владение и пользование или во временное пользование.

К основным фондам относятся здания, сооружения, машины и оборудование (рабочие, силовые и информационные), транспортные средства, рабочий и продуктивный скот, многолетние насаждения и другие виды основных фондов.

Пассажиروоборот характеризует перевозку пассажиров с учетом расстояний, на которые перевезены пассажиры.

Пенсионеры – лица, реализовавшие право на получение пенсии в соответствии с законодательством Российской Федерации и межгосударственными соглашениями, постоянно проживающие в Российской Федерации.

Преступление – виновно совершенное общественно опасное деяние, запрещенное Уголовным кодексом Российской Федерации под угрозой наказания.

Сальдированный финансовый результат (прибыль минус убыток) – конечный финансовый результат, выявленный на основании бухгалтерского учета всех хозяйственных операций организаций.

Статистический регистр хозяйствующих субъектов Федеральной службы государственной статистики (Статрегистр Росстата) является базой данных об организациях, созданных на территории Российской Федерации, их филиалах, индивидуальных предпринимателях, других типах статистических единиц, являющихся объектами федерального статистического наблюдения. Ведение статистического регистра осуществляется на основе единых методологических и программно-технологических принципов. основополагающим принципом в методологии формирования и ведения Статрегистра является использование органами государственной статистики при учете и идентификации субъектов хозяйственной деятельности общероссийских классификаторов технико-экономической и социальной информации (ОК ТЭИ), отнесенных Федеральным законом «О техническом регулировании» к национальной системе стандартизации.

ОФИЦИАЛЬНЫЕ СТАТИСТИЧЕСКИЕ ИЗДАНИЯ ТАМБОВСТАТА В 2011 ГОДУ

- Периодические издания
 - Социально-экономическое положение Тамбовской области (ежемесячный доклад)
 - Демографическая ситуация в Тамбовской области за 2010 г. (годовой доклад)
 - О работе жилищно-коммунального комплекса в Тамбовской области (ежеквартальный доклад)

- Статистические сборники:
 - Статистический ежегодник, 2011
 - Города и районы Тамбовской области, 2011
 - Продовольственный рынок Тамбовской области
 - Социальное положение и уровень жизни населения Тамбовской области 2005-2010 гг.
 - Промышленное производство в области
 - Сельское хозяйство Тамбовской области
 - Инвестиционная деятельность в Тамбовской области
 - Строительный комплекс в Тамбовской области
 - Наука и информационные технологии в Тамбовской области
 - Транспорт и связь в Тамбовской области
 - Торговля в Тамбовской области
 - Платные и бытовые услуги населению области
 - Демографический ежегодник Тамбовской области
 - Основные фонды Тамбовской области
 - Труд и занятость в Тамбовской области
 - Финансы Тамбовской области
 - Цены в Тамбовской области

Более подробную информацию об изданиях Тамбовстата и условиях их приобретения Вы можете получить по адресу: 392642, г. Тамбов, Интернациональный проезд, 14. Телефон для справок: 8-4752-72-93-18;

E-mail: stat@tmbfsgs.lanta-net.ru
<http://tmb.gks.ru:8085/>

**К 375-ЛЕТИЮ ОБЛАСТНОГО ЦЕНТРА ТАМБОВСТАТ ГОТОВИТ
К ВЫПУСКУ ИСТОРИКО-СТАТИСТИЧЕСКИЙ СБОРНИК
«ТАМБОВ В XXI ВЕКЕ»**



В издании дается характеристика современного Тамбова и динамика его развития за последнее десятилетие.

Сборник сопровождается экономическим обзором, цветными фотографиями, графическим материалом.

Книга предназначена для широкого круга пользователей, всем, кто интересуется новейшей историей Тамбова.

Сборник можно использовать как в работе, так и в научных и познавательных целях, а также в качестве эксклюзивного подарка.

**Приобрести сборник Вы можете в Тамбовстате по адресу:
392642, г. Тамбов, Интернациональный проезд, 14, к. 38.
Телефон для справок: 72-93-18;**

E-mail: stat@tmbfsgs.lanta-net.ru
<http://tmb.gks.ru:8085/>

ВНИМАНИЕ РУКОВОДИТЕЛЕЙ ОРГАНИЗАЦИЙ!



Во II квартале 2012 года, согласно распоряжению Правительства РФ от 14.02.2009 г. № 201-р пункта 1 (по итогам за 2011 год), органы государственной статистики проводят выборочное федеральное статистическое наблюдение за затратами на производство и (или) реализацию товаров (работ, услуг) и результатами деятельности хозяйствующих субъектов. Приказами Росстата № 64 от

15.03.2011 г., № 70 от 17.03.2011 г. и № 83 от 31.03.2011 г. утверждены единовременные формы выборочного федерального статистического наблюдения с указаниями по их заполнению:

- для крупных и средних организаций (форма ТЗВ - КПС);
- для бюджетных организаций (форма ТЗВ - бюджет);
- для некоммерческих организаций (форма ТЗВ - НКО);
- для малых и микро предприятий (форма ТЗВ - МП);
- для индивидуальных предпринимателей (форма ТЗВ - ИП).

Вся необходимая информация по проведению статистического наблюдения размещена на сайте Тамбовстата:

<http://tmb.gks.ru:8085/>.

Настоящий статистический материал не может быть полностью или частично воспроизведен, тиражирован и распространен в качестве официального издания без разрешения территориального органа Федеральной службы государственной статистики по Тамбовской области.

Ответственные за выпуск: И.В. Тулупова
О.Н. Фирсова

Подписано к печати 06.05.2011 г. Тираж 30 экз.

Отпечатано в информационно-издательском центре Тамбовстата
392642 г. Тамбов, Интернациональный проезд, 14.