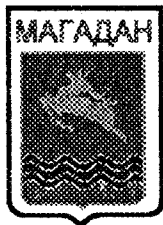


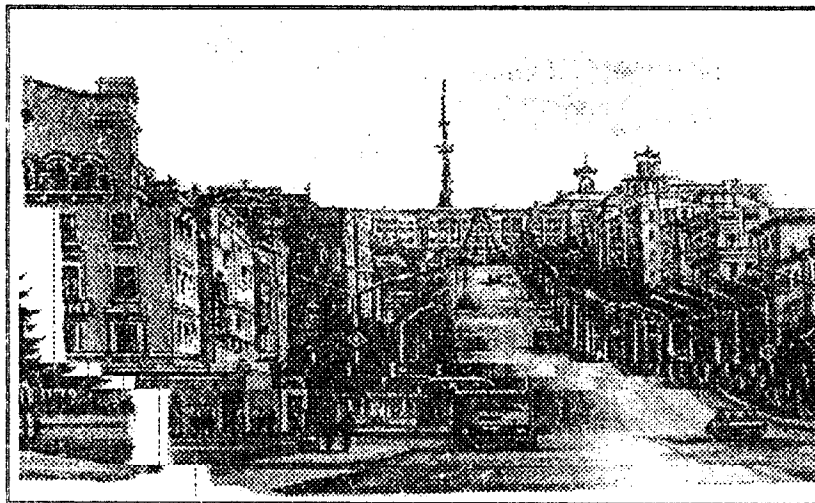
КР. У
М123

Государственный комитет Российской Федерации
по статистике
Магаданский областной комитет
государственной статистики



СТАТИСТИЧЕСКИЙ СБОРНИК

Магадан в цифрах



г.Магадан - 2001 год

В сборнике представлены статистические данные о развитии экономики и социальной сферы областного центра за 1985, 1990, 1998-2000 гг. Динамика отдельных показателей включает данные за 1992, 1995 и 1996 годы.

Помещена информация о рыночных преобразованиях, финансовом состоянии, инфляционных процессах и проблемах социальной сферы города, а также отражающая динамику экономических показателей отраслей экономики. В сборнике приведены результаты ряда выборочных и единовременных обследований.

Сведения за отдельные годы в некоторых таблицах уточнены по сравнению с опубликованными ранее, за 2000 год - в ряде случаев являются предварительными.

Все показатели за 2000 год представлены в новых границах г.Магадана (включая Арманский, Ольский и Хасынский округа), определенных в соответствии с Законом Магаданской области "Об изменении административно-территориального устройства Магаданской области" от 05.07.99г. № 80-03 и решением Магаданской городской Думы от 09.06.2000г. № 27-Д.

0001049980

Условные обозначения:

- явление отсутствует
- ... данных не имеется
- 0,0 небольшая величина

Магаданская
областная библиотека
им. А.С.Пушкина

Абсолют

I. ОСНОВНЫЕ ПОКАЗАТЕЛИ РАЗВИТИЯ ЭКОНОМИКИ
И СОЦИАЛЬНОЙ СФЕРЫ

Основные социально-экономические показатели

	1985	1990	1998	1999	2000
Продукция промышленности в фактически действовавших ценах, млн.рублей	514.0	456.0	1161.0	1629.0	2955.0
Производство потребительских товаров в фактически действовавших ценах, млн.рублей	151.9	296.2	636.1	730.8	1354.5
Продукция сельского хозяйства, млн.рублей ¹⁾	23.4	33.7	94.7	100.0	85.8
в том числе продукция растениеводства	1.2	0.9	11.0	9.8	11.5
продукция животноводства	22.2	32.8	83.7	90.2	72.6
Инвестиции в основной капитал, млн руб	191.8	309.3	345.4	422.8	963.6
Ввод в действие жилых домов (за счет всех источников финансирования), тыс.кв.метров общей площади	91.7	87.0	4.6	7.0	4.8
Объем перевозок грузов автомобильным транспортом, млн.тонн	20.7	12.6	0.7	2.4	14.8
Пассажирооборот автотранспорта общего пользования, млн. пассажиро-километров	149.9	206.1	172.4	156.0	152.3

	1985	1990	1998	1999	2000
Прибыль, убыток(-) предприятий отраслей экономики в фактически действовавших ценах, млн.рублей ²⁾	162.4	271.7	-1232.7	241.9	1485.2
Сводный индекс потребительских цен на товары и услуги, в % к декабрю предыдущего года	153.5	150.1	118.5
Среднегодовая численность занятых в экономике, тыс.человек	96.0	86.1	53.8	52.3	54.6
Денежные доходы населения, млн.рублей	0.7 ³⁾	908.0	2965.1	3935.8	...
Денежные расходы населения, млн.рублей	0.6 ³⁾	807.7	2433.5	3295.7	...
Оборот розничной торговли (без общественного питания) в фактически действовавших ценах, млн.рублей	253.3	417.4	1160.0	1541.3	2191.4
Платные услуги населению в фактически действовавших ценах, млн.рублей	73.1	101.0	627.1	917.9	1199.8

1) За 1985,1990гг. в сопоставимых ценах 1983 года по совхозам, за 1998-2000 г.г. - в фактически действовавших ценах

2) За 1998-1999 г.г. - данные годовой бухгалтерской отчетности.

3) Данные приведены в млрд.рублей

Индексы основных социально-экономических показателей (в процентах к предыдущему году)

	1985	1990	1998	1999	2000
Продукция промышленности	98.5	93.6	96.7	100.5	105.0
Производство товаров народного потребления	71.6	107.2	146.5	150.2	185.3
Продукция сельского хозяйства ¹⁾	72.0	89.0	77.9	90.5	84.9
в том числе:					
продукция растениеводства	71.0	53.0	96.6	96.3	80.3
продукция животноводства	03.0	91.0	51.2	83.6	86.4
Инвестиции в основной капитал	104.0	106.0	112.0	98.0	109.0
Ввод в действие жилых домов	108.0	73.0	54.1	152.2	68.6
Объем перевозок грузов автомобильным транспортом	112.5	68.8	79.5	в 3.2р	121.4
Пассажирооборот автотранспорта общего пользования	113.4	100.7	99.0	90.5	97.6
Прибыль предприятий отраслей экономики ²⁾	115.0	88.0	63.1	213.2	в 4.9р
Среднегодовая численность занятых в экономике	99.5	94.9	94.9	97.2	104.4
Оборот розничной торговли	123.6	121.0	125.3	132.8	100.9
Платные услуги населению	136.8	103.5	144.6	146.4	130.7

1) За 1985,1990гг. в сопоставимых ценах 1983 года по совхозам, за 1998-2000 г.г. - в фактически действовавших ценах

2) За 1998-1999г.г. - по данным годовой бухгалтерской отчетности.

II. СОЦИАЛЬНАЯ СФЕРА

ДЕМОГРАФИЧЕСКИЕ ПОКАЗАТЕЛИ

Территория и население на начало года

	1986	1991	1999	2000	2001
Территория, тыс.кв.км.	1.2	1.2	1.2	1.2	96.3
Численность наличного населения, тыс.человек	156.2	166.8	130.6	129.9	157.3

Основные показатели естественного движения, брачности и разводимости населения на конец года

	1985	1990	1998	1999	2000
Число родившихся	2690	2304	1191	1104	1350
Число умерших	796	964	1054	1156	1504
в том числе					
детей до 1 года	43	30	13	20	23
Естественный прирост (убыль)	1894	1340	137	-52	-154
На 1000 человек населения:					
родившихся	17.4	13.8	9.1	8.5	8.5
умерших	5.2	5.8	8.1	8.9	9.5
естественный прирост (убыль)	12.2	8.0	1.0	-0.4	-1.0
браков	14.2	11.7	6.8	7.4	6.4
разводов	9.7	9.2	5.7	6.8	9.1
Число детей, умерших в возрасте до 1 года на 1000 родившихся	16.0	12.9	11.0	18.0	17.1
Число браков, ед.	2186	1944	891	970	1017
Число разводов, ед.	1503	1529	750	882	1445
На 100 браков приходится разводов	69	79	84	91	142

**Основные показатели естественного движения населения
на конец года (без р.п.Сокол, р.п.Уптар и округов)**

	1985	1990	1998	1999	2000
Число родившихся	2465	2147	1104	1038	1045
Число умерших	761	927	1007	1127	1149
в том числе					
детей до 1 года	42	29	11	19	21
Естественный прирост	1704	1220	97	-89	-104
На 1000 человек на- селения:					
родившихся	17.3	13.9	9.1	8.6	8.6
умерших	5.4	6.0	8.3	9.3	9.5
естественный прирост	11.9	7.9	0.8	-0.7	-0.9
Число детей, умерших в возрасте до 1 года на 1000 родившихся	17.0	13.4	10.0	18.2	20.1

Миграция населения

	1985	1990	1998	1999	2000
г. Магадан					
Прибыло	9819	8417	5846	5339	5352
Выбыло	7514	8180	5691	6061	6659
Миграционный при- рост (отток)	2305	237	155	-722	-1307
На 1000 прибывших приходится выбывших	765	972	973	1135	1244
г.Магадан (без р.п.Сокол, р.п.Уптар и округов)					
Прибыло	9011	7609	5230	4773	4274
Выбыло	6778	7242	5136	5501	4427
Миграционный при- рост (отток)	2233	367	94	-728	-120
На 1000 прибывших приходится выбывших	752	952	982	1153	1036

**Численность постоянного населения на начало года
(без р.п.Сокол, р.п.Уптар и округов)**

	1991	1996	1998	1999	2000	2001*)
Все население, тыс чел	151.9	124.1	121.5	121.7	120.9	120.6
мужчины	75.7	60.9	59.4	59.4	59.0	58.9
женщины	76.2	63.2	62.1	62.3	61.9	61.7
В общей численности населения, в %	100.0	100.0	100.0	100.0	100.0	100.0
мужчины	49.8	49.1	48.9	48.8	48.8	48.8
женщины	50.2	50.9	51.1	51.2	51.2	51.2

*) Данные на 01.01.2001г. расчетные.

Распределение постоянного населения по возрасту на начало года (без р.п.Сокол, р.п.Уптар и округов)

	человек				
	1986	1991	1998	1999	2000
Все население	144000	154781	121523	121720	120931
в т.ч.в возрасте,лет:					
0-5	13412	15320	6115	6030	5964
6-13	16189	19958	15436	14327	13087
14-15	4269	4726	4127	4210	4063
16-19	8211	9688	7898	7965	8248
20-24	14011	12236	10341	10537	10526
25-29	14428	14553	11082	11258	10946
30-34	14168	15874	10185	9920	10153
35-39	14662	15442	11914	11452	11022
40-44	9375	14874	11284	11593	11474
45-49	14701	8743	11616	11625	11375
50-54	6705	11827	6586	7762	9127
55-59	6636	4281	6651	5933	5134
60-64	4138	3545	3614	4344	4981
65-69	1366	2118	2170	2057	1925
70 и старше	1707	1596	2504	2707	2906

Смертность населения в трудоспособном возрасте (мужчины 16-59 лет, женщины 16-54 года, без р.п.Сокол, р.п.Уптар и округов)

	1985	1990	1998	1999	2000
Число умерших, человек					
оба пола	386	486	468	505	542
мужчины	302	384	361	411	439
женщины	84	102	107	94	103
На 1000 человек соответствующего пола и возраста: *)					
оба пола	4	5	6	6	6
мужчины	6	7	8	9	10
женщины	2	2	3	2	2

*) Данные за 2000 год расчетные

Коэффициенты смертности по основным классам причин смерти (число умерших на 100000 человек населения)

	1985	1990	1998	1999	2000
Всего умерших	534.8	600.0	827.4	928.3	951.3
в том числе:					
от инфекционных и паразитарных болезней	5.6	3.9	7.4	18.1	18.3
от новообразований	103.3	102.9	140.5	154.9	145.5
от болезней системы кровообращения	212.9	275.1	386.2	411.9	402.3
от болезней органов дыхания	29.5	25.9	39.4	48.6	50.6
от болезней органов пищеварения	25.3	20.1	36.2	42.8	39.9
от несчастных случаев, травм и отравлений	102.6	134.0	170.9	177.1	222.0

**Смертность от убийств и самоубийств
(без р.п.Сокол, р.п.Уптар и округов)**

	1985	1990	1998	1999	2000
Число убийств	10	29	43	43	51
Число самоубийств	31	31	32	29	43
На 100000 человек населения приходится:					
убийств	7	19	35	35	42
самоубийств	22	20	26	24	36

ТРУДОВЫЕ РЕСУРСЫ И ЗАНЯТОСТЬ НАСЕЛЕНИЯ

Среднегодовая численность работающих

Годы	Среднегодовая численность работающих, тыс.человек	Темп роста (снижения) чис- ленности рабо- тающих к предыдущему году, в %	тыс.человек
			Удельный вес численности работающих города в чис- ленности рабо- тающих облас- ти, в %
1985	96.0	99.5	43.2
1990	89.7	94.9	44.9
1998	53.8	94.9	54.6
1999	52.3	97.2	57.5
2000 *)	54.6	104.4	64.9

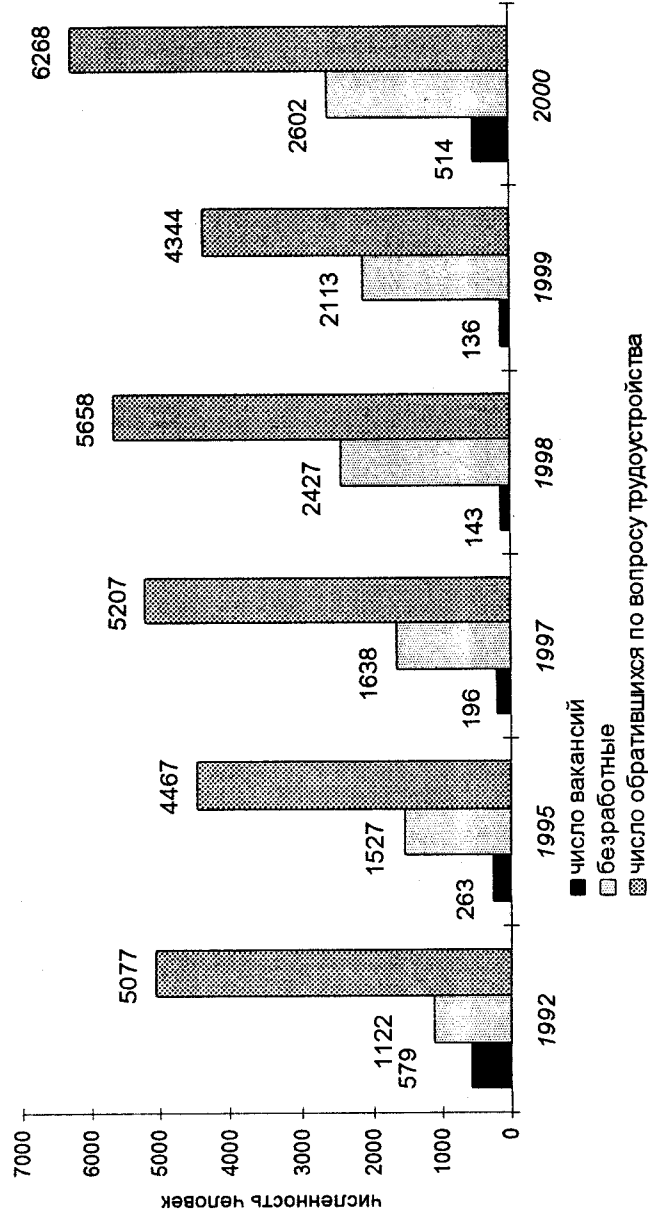
*) Данные предварительные

Численность безработных

	человек					
	1992	1995	1997	1998	1999	2000
Численность лиц,обратив- шихся в службу занятости	5077	4467	5207	5658	4344	6268
Число безработных	1121	1527	1638	2427	2113	2602
из них получают пособие	997	1454	1624	2341	1898	2110

В 1991 году в Магадане зарегистрированы первые безра-
ботные. К концу 2000 года их число составило 2602 человека, из них
81% получали пособие по безработице.

Соотношение числа вакансий, безработных и обратившихся по вопросу трудоустройства



УРОВЕНЬ ЖИЗНИ НАСЕЛЕНИЯ

Денежные доходы и расходы населения

Денежные доходы	млн.рублей			
	1990	1992	1998	1999
Зарботная плата	782.3	12292.8	1364.3	2281.0
Доходы рабочих и служащих от предприятий и организаций, кроме заработной платы	25.4	1011.5	189.2	308.6
Доходы от предпринимательской деятельности	-	-	319.3	332.2
Поступления от продажи продуктов сельского хозяйства	14.3	36.5	-	-
Социальные трансферты	46.0	947.9	266.4	345.8
Поступления из финансовой системы	29.0	30.7	-	-
Доходы от собственности	-	132.6	44.8	88.1
Доходы от продажи иностранной валюты	-	-	162.6	200.6
Прочие поступления	11.0	2582.6	618.5	379.5
Всего денежных доходов	908.0	17034.6	2965.1	3935.8

продолжение

Расходы и сбережения	1990	1992	1998	1999
Покупка товаров	493.7	6997.9	1201.8	1607.6
Оплата услуг и другие расходы	120.7	1446.0	643.3	693.7
из них:				
оплата жилья и коммунальных услуг	34.6	160.2	130.3	146.3
оплата бытовых услуг	5.7	125.0	23.8	20.0
услуги системы образования	2.2	13.4	17.7	26.4
расходы на путевки в санатории и дома отдыха, туризм и медицинские услуги	5.5	76.5	39.8	34.0
расходы на кино, театры и другие зрелища	2.3	10.0	3.1	4.1
расходы на воздушный и автомобильный транспорт	57.2	851.3	349.8	360.9
оплата услуг связи	7.8	51.0	50.5	56.8
прочие расходы	5.4	158.6	28.3	45.1
Обязательные платежи и добровольные взносы	137.5	2038.7	197.2	247.6
из них:				
налоги и сборы	102.7	1747.2	169.1	257.6
взносы по страхованию	20.2	31.2	0.6	0.3
взносы в общественные и кооперативные организации	9.4	80.9	2.4	2.6
взносы в жилищно-строительные кооперативы	1.6	1.1	-	-
возврат ссуд банков, изменение задолженности по кредитам	0.2	38.5	10.9	-34.0
приобретение лотерейных билетов	0.7	3.6	0.09	0.7
проценты за товарный кредит	0.1	0.5	-	-

продолжение

Расходы и сбережения	1990	1992	1998	1999
обязательные страховые взносы в пенсионный фонд	-	135.7	14.2	20.4
поступление средств населения на благотворительные счета	-	-	-	-
Прирост сбережений во вкладах и ценных бумагах	19.9	356.4	-1.3	106.3
Приобретение акций предприятий	-	25.3	-	-
Расходы на покупку недвижимости	-	-	0.6	1.9
Расходы населения на приобретение иностранной валюты	0.5	121.0	374.2	615.6
Расходы на приобретение приватизационных чеков	-	1.2	-	-
Деньги, отосланные по переводам	35.4	1.9	17.7	23.1
Всего денежных расходов и сбережений	807.7	10987.2	2433.5	3295.7
Превышение доходов над расходами	100.3	6047.5	531.6	640.1

**Вклады населения в учреждениях
Сберегательного банка**

	1985	1990	1992	1996	1997	1998	1999
Число учреждений, ед	28	26	22	15	16	13	11
Число вкладов, тыс ед	121.4	150.1	221.0	245.7	131.4	236.7	253.0
Сумма вкладов, млрд руб	0.2	0.4	1.0	140.9	142.8	140.9*)	226.3**)
Средний размер вклада, тыс руб	1.8	2.4	4.4	573.3	486.3	595.0**)	894.5**)
Средний размер вклада в расчете на душу населения, тыс руб,	1.6	2.3	6.4	1064.7	1090.4	1080.0**)	1732.9*

*) Данные приведены в млн.рублей

***) Данные приведены в рублях

**Фонд оплаты труда и среднемесячная денежная
заработная плата рабочих и служащих
в отраслях экономики**

	1985	1990	1998	1999	2000 *)
Фонд оплаты труда, млн.рублей	494.4	630.8	1429.7	2063.8	2803.2
Среднемесячная заработная плата, рублей	429.2	610.5	2216.2	3287.7	4277.5

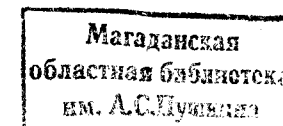
*) Данные предварительные

**Среднесписочная численность и среднемесячная
заработная плата промышленно-производственного персонала
на крупных и средних промышленных предприятиях**

Годы	Среднесписочная численность, тыс.человек	Удельный вес численности промышленно-производственного персонала города в области, в %	Среднемесячная зарплата рабочих и служащих в промышленности, рублей
1985	20.2	24.0	463.6
1990	16.1	29.2	1247.1
1998	4.8	35.2	3755.6
1999	4.3	21.2	4974.6
2000*)	8.3	41.5	5946.2

*) Данные предварительные

0001049980



Среднегодовая численность работающих в разрезе отраслей экономики города

Наименование отрасли	Среднегодовая численность работающих, человек		Темп роста (снижения) численности работающих в 2000 г., в % к 1999 г
	1999	2000 *)	
Всего	52310	54611	104.4
в том числе :			
промышленность	7478	8345	111.6
сельское хозяйство	1156	1658	143.4
лесное хозяйство	392	481	122.7
транспорт	6109	6106	99.9
связь	1796	1984	110.5
строительство	2571	3045	118.4
торговля, общественное питание, снабжение и сбыт, заготовки	6372	4506	70.7
информационно-вычислительное обслуживание	91	142	156.0
операции с недвижимым имуществом	38	64	168.4
общая коммерческая деятельность	174	128	73.6
геология, гидрометеослужба	748	892	119.3
жилищно-коммунальное хозяйство, непроизводственные виды бытового обслуживания населения	3445	3903	113.3
здравоохранение	5182	5903	113.9
образование	4943	6348	128.4
культура и искусство	1680	1856	110.5
научные организации	801	790	98.6
финансы, кредитование, пенсионное обеспечение	1329	1264	95.1
управление	6742	6186	91.8
общественные организации	302	157	52.0
другие отрасли	961	853	88.8

*) Данные предварительные

Производство потребительских товаров

	1990	1992	1998	1999	2000
Потребительские товары, млн.рублей	296.2	7399.7	636.1	730.8	1354.5
из них:					
пищевые продукты	141.4	5244.3	588.8	602.9	1213.1
непродовольственные товары	63.2	759.8	12.9	23.7	29.5
вино-водочные изделия и пиво	91.6	1395.6	34.3	104.2	111.9
Производство пищевых продуктов					
Товарная пищевая рыбная продукция, включая консервы, тыс.тонн	96.3	87.3	34.4	32.1	28
Мясо,включая субпродукты I категории,тонн	6713	4332	262	167	75
Мясные полуфабрикаты,тонн	486	114	52	23	72
Цельномолочная продукция в пересчете на молоко, тонн	33153	18582	1116	1129	1808
Хлеб и хлебобулочные изделия, тонн	14418	14612	5800	5837	5349
Кондитерские изделия, тонн	2788	1381	160	297	224

**Просроченная задолженность по выдаче средств на потребление
в отдельных отраслях экономики по состоянию на 1 января**

	Просроченная задолженность, млн.рублей				Удельный вес предприятий, имевших задолженность, в общем числе предприятий в %			
	1998*)	1999	2000	2001	1998	1999	2000	2001
	Всего	136.5	231.5	140.7	73.9	76	73	31
в том числе:								
промышленность	49.6	64.0	65.8	17.8	100	57	53	24
строительство	9.2	8.7	3.9	1.9	80	35	44	22
сельское хозяйство	9.1	6.5	6.8	13.1	71	61	67	69
транспорт	44.3	65.2	32.0	25.0	100	55	56	44
здравоохранение	0.0	28.5	10.5	-	8	19	8	-
образование	4.1	19.0	7.3	0.0	47	40	35	7
культура и искусство	1.2	5.7	0.1	-	100	47	13	-
наука и научное обслуживание	0.05	0.1	-	-	67	18	-	-
жилищное хозяйство	7.3	9.2	11.5	14.9	40	50	57	30
коммунальное хозяй- ство	11.6	13.7	2.2	1.2	44	67	50	13
социальное обеспечение	-	2.9	-	-	-	100	-	-
управление	-	8.0	0.2	-	-	25	6	-
местная милиция	-	-	0.4	-	-	-	9	-

*) млрд.рублей

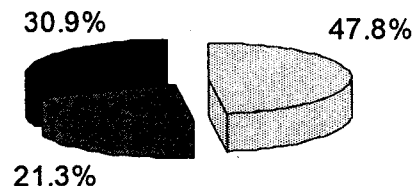
	1990	1992	1998	1999	2000
Макаронные изде- лия, тонн	2208	1223	129	77	48
Безалкогольные на- питки, тыс.дал	570	94	8	123	158
Производство непродовольственных товаров					
Швейные изделия, млн. рублей	33.0	335.2	1.3	1.2	0.9
Меха и меховые изделия, млн.рублей	12.3	79.0	5.3	4.0	-
Мебель, млн.рублей	14.6	94.5	1.6	3.0	6.1
Сувениры, млн.рублей	3.4	24.9	0.7	0.4	0.1

Значительную долю в производстве потребительских това-
ров занимают пищевые продукты. По сравнению с 1990 годом сни-
зилось производство всех видов продовольственных товаров. С 1998
года увеличивалось производство цельномолочной продукции, без-
алкогольных напитков.

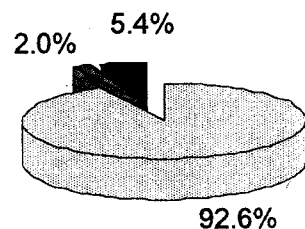
Из непродовольственных товаров по сравнению с 1998 годом
увеличилось производство мебели.

Структура производства потребительских товаров, в %

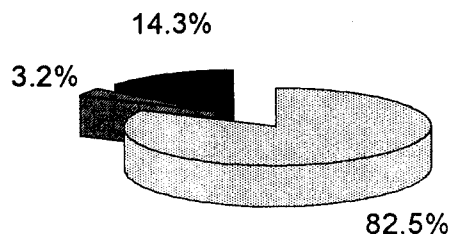
1990 год



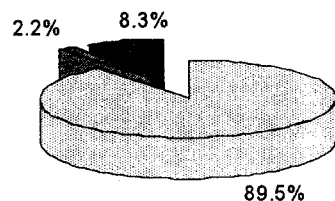
1998 год



1999 год



2000 год



- пищевые продукты
- непродовольственные
- винно-водочные изделия и пиво

ПОТРЕБИТЕЛЬСКИЙ РЫНОК ТОВАРОВ И УСЛУГ

Основные показатели деятельности торговых предприятий

	млн. рублей				
	1985	1990	1998	1999	2000
Общий объем розничного товарооборота	289	459	1209	1600	2264
в том числе:					
- розничная торговля	262	424	1160	1541	2191
- общественное питание	27	35	49	59	73
Индекс физического объема розничного товарооборота, %	97	84	104	73	100.9
Оборот розничной торговли	262	424	1160	1541	2191
в том числе:					
- продовольственные товары	132	166	767	1027	1363
- непродовольственные товары	130	258	393	514	828
Товарные запасы в розничной торговле (на конец года):					
- в млн.руб.	82	69	125
- в днях товарооборота	20	71	74

Оборот розничной торговли в 2000 году по сравнению с 1999 годом возрос на 24%. В товарной массе продано товаров на 1% больше уровня предыдущего года. В объеме продаж области оборот розничной торговли г. Магадана (включая округа) занимал 75%.

В структуре оборота розничной торговли города преобладали продовольственные товары – 64%.

В общем объеме реализации города удельный вес товарооборота общественного питания занимал 3.2%.

Реализация платных услуг населению по видам услуг

	млн.рублей					
	1985	1990	1992	1998	1999	2000
Всего	73.1	101.0	2250.0	627.1	917.9	1199.8
из них:						
Бытовые услуги	16.5	21.0	256.2	30.4	28.6	40.6
Услуги пассажирского транспорта	30.7	41.6	1410.3	350.2	548.6	653.1
Услуги связи	7.2	9.8	98.0	50.5	67.0	102.7
Жилищно-коммунальные услуги	7.7	10.7	169.9	102.5	160.1	241.4
Услуги учреждений культуры	2.1	3.0	20.4	2.9	3.6	6.9
Туристско-экскурсионные услуги	2.4	3.4	111.4	6.3	6.2	3.9
Услуги физкультуры	0.2	0.2	2.3	0.7	0.8	1.8
Медицинские услуги	0.6	0.9	10.2	34.4	27.2	41.9
Санаторно-оздоровительные услуги	1.2	1.6	20.2	0.5	0.9	3.9
Ветеринарные услуги	-	-	-	1.1	1.1	1.2
Услуги правового характера и сбербанка	0.6	1.0	48.0	2.1	1.4	4.4
Услуги системы образования	0.8	1.2	30.9	18.1	27.0	51.4
из них						
услуги детских дошкольных учреждений	0.8	1.2	13.4	2.3	5.3	7.3
Прочие услуги	3.1	6.6	72.2	27.4	45.4	46.6

За 2000 год объем платных услуг через все каналы реализации в действующих ценах составил 1199.8 млн.рублей и превысил уровень предыдущего года на 26%. В сопоставимых ценах он сократился на 17.1%.

Дополнительные расходы населения на оплату услуг за счет роста цен составили 411 млн. рублей против 315 млн.рублей в 1999 году.

Объем реализации бытовых услуг населению

	млн.рублей					
	1985	1990	1992	1998	1999	2000
Всего	16.5	21.0	256.2	30.4	28.6	40.6
в том числе:						
Ремонт, окраска и пошив обуви	0.8	0.7	10.7	0.4	0.4	0.7
Ремонт и пошив швейных, меховых и кожаных изделий, головных уборов и изделий текстильной галантереи, ремонт, пошив и вязание трикотажных изделий	5.7	4.0	34.6	0.7	0.9	1.6
Ремонт бытовых машин и приборов, ремонт и изготовление металлоизделий	2.2	4.0	30.8	2.3	3.0	2.8
Ремонт и техническое обслуживание транспортных средств	0.4	1.8	35.8	2.0	1.1	2.9
Ремонт и изготовление мебели	0.2	0.5	11.6	0.1	0.1	0.6
Химическая чистка и крашение	0.5	0.7	4.4	0.5	0.7	0.7
Услуги прачечных	2.1	1.4	6.2	6.1	7.2	8.7
Ремонт и строительство жилья и других построек	0.1	0.4	1.6	0.7	1.0	0.2
Услуги фотографий и фотокинолабораторий	0.5	0.2	9.5	0.9	1.2	3.0
Услуги бань и душей	0.4	0.4	36.0	1.6	1.5	2.4
Услуги парикмахерских	1.6	1.8	21.0	0.7	0.5	0.9
Услуги предприятий по прокату	0.6	0.5	2.7	0.1	0.1	0.2
Транспортно-экспедиционные услуги	0.4	2.5	30.8	9.9	9.0	12.4
Ритуальные услуги	0.2	0.3	5.0	1.2	1.1	1.9
Прочие виды услуг	0.8	1.8	15.5	3.2	0.8	1.6

В течение 2000 года в сфере бытового обслуживания населения наблюдался рост объемов бытовых услуг. Населению предоставлено услуг на 40.6 млн.рублей, что в действующих и сопоставимых ценах выше уровня 1999 года на 42% и 14%, соответственно. Доля услуг быта в общем объеме платных услуг увеличилась с 3.1% в 1999 году до 3.4% в 2000 году.

Объем реализации бытовых услуг на одного жителя

	рублей					
	1985	1990	1992	1998	1999	2000
Всего	107.0	126.0	1680.0	232.8	220.1	258.3
в том числе:						
Ремонт, окраска и пошив обуви	5.0	4.0	70.0	3.1	2.9	4.5
Ремонт и пошив швейных, меховых и кожаных изделий, головных уборов и изделий текстильной галантереи, ремонт, пошив и вязание трикотажных изделий	37.0	24.0	227.0	5.1	6.9	10.0
Ремонт бытовых машин и приборов, ремонт изготовление металлоизделий	14.0	24.0	202.0	17.5	23.1	18.1
Ремонт и техническое обслуживание транспортных средств	3.0	11.0	235.0	15.4	8.2	18.4
Ремонт и изготовление мебели	1.0	3.0	76.0	0.7	1.2	3.9
Химическая чистка и крашение	3.0	4.0	29.0	4.2	5.1	4.7
Услуги прачечных	14.0	8.0	41.0	46.8	55.2	55.0
Ремонт и строительство жилья и других построек	1.0	2.0	10.0	5.7	8.0	1.3
Услуги фотографий и фотокинолабораторий	3.0	1.0	62.0	6.9	9.5	19.4
Услуги бань и душей	3.0	2.0	236.0	12.2	11.3	14.9
Услуги парикмахерских	10.0	11.0	138.0	5.0	3.7	5.8
Услуги предприятий по прокату	4.0	3.0	18.0	0.9	1.0	1.2
Транспортно-экспедиционные услуги	3.0	15.0	202.0	76.2	69.5	78.6
Ритуальные услуги	1.0	2.0	33.0	8.9	8.1	12.2
Прочие виды услуг	5.0	11.0	102.0	24.2	6.4	10.2

Объем реализации бытовых услуг в расчете на одного жителя составил в действующих ценах 258 рублей, что на 17% больше, чем в предыдущем году.

Сводные индексы потребительских цен на товары и услуги населению (в % к декабрю предыдущего года)

	1992	1995	1997	1998	1999	2000
Все товары и платные услуги	1717.3	196.9	111.6	153.5	150.1	118.5
в том числе:						
без учета товаров и услуг необязательного пользования	2082.8	202.8	111.7	154.1	150.6	117.9
Все товары	1885.8	176.3	105.5	160.7	140.8	118.5
из них:						
продовольственные товары	2426.6	177.5	105.2	161.0	138.4	117.7
непродовольственные товары	1485.3	174.2	106.0	160.0	148.2	121.0
алкогольные напитки	2799.6	141.5	122.4	127.3	144.2	115.4
платные услуги	1143.7	256.8	129.5	122.8	196.7	118.7

В 2000 году потребительские товары и услуги подорожали на 18.5% против 50.1% в 1999 году. Среднемесячное увеличение цен равнялось 1.4% (в 1999 году - 3.4%).

Темп прироста цен на алкогольные напитки в 2000 году был в 2.9 раза ниже, чем в 1999 году.

Стоимость минимального набора продуктов питания, входящих в потребительскую корзину (для мужчин трудоспособного возраста) в конце декабря 2000 года оценивалась в 1293 рубля в расчете на месяц и за год увеличилась на 17.9%. Аналогичный набор в среднем по России стоил 750 рублей, в г. Анадыре - 2238 рублей.

**Индексы потребительских цен на основные
продовольственные товары
(в % к декабрю предыдущего года)**

	1992	1995	1997	1998	1999	2000
Продовольственные товары - всего	2426.6	177.5	105.2	161.0	138.4	117.7
из них:						
Мясо и птица	2222.4	151.0	96.5	197.5	123.3	113.4
Колбасные изделия	2163.3	178.4	109.0	160.3	143.2	116.6
Консервы мясные	2284.0	178.5	114.8	206.7	96.0	101.3
Итого мясопродукты	2219.7	163.2	101.2	186.4	126.2	113.7
Рыба всякая	1245.3	237.4	98.3	143.6	165.9	113.7
Сельди	1930.8	285.0	94.5	118.6	147.7	101.1
Консервы рыбные	2035.2	191.3	98.6	144.5	149.7	98.3
Итого рыбопродукты	1424.4	228.5	98.0	139.4	162.9	132.5
Масло сливочное	2974.0	218.7	106.5	247.8	125.7	104.1
Масло растительное	2819.6	138.2	99.8	271.6	91.4	87.2
Молоко и молочные продукты	3365.4	197.1	129.8	119.8	140.1	117.1
Яйца	3177.2	197.9	104.8	142.6	104.8	130.1
Сахар	3930.7	181.8	107.8	180.4	88.3	191.1
Хлеб и хлебобулоч- ные изделия	1950.0	198.2	114.5	105.1	166.9	101.1
Кондитерские изделия	653.9	180.6	96.3	146.4	133.6	115.1
Крупа и бобовые	1065.8	210.9	94.5	161.3	162.0	90.0
Макаронные изделия	535.6	193.7	97.6	188.7	97.9	114.1
Картофель	2884.6	301.2	101.0	109.8	171.5	140.1
Овощи	1777.7	177.9	108.0	124.7	143.8	127.1
Фрукты	2792.0	161.8	94.2	217.0	146.7	122.1
Мука пшеничная	2873.9	259.8	101.2	142.3	162.7	96.7
Соль	6419.5	156.4	108.5	144.4	90.8	105.1
Консервы фруктово- ягодные	1925.2	156.5	101.5	157.6	160.9	122.1
Чай байховый	1758.9	199.1	100.0	220.8	131.1	114.1
Водка	2910.9	142.5	140.9	116.0	124.0	108.1
Вино	2723.7	183.6	109.0	131.1	187.2	134.1
Коньяк	1639.8	114.8	125.0	123.6	152.9	191.1
Шампанское	6166.5	126.6	111.1	147.3	155.6	108.1

**Индексы цен на основные непродовольственные
товары (в % к декабрю предыдущего года)**

	1992	1995	1997	1998	1999	2000
Непродовольственные товары - всего	1485.3	174.2	106.0	160.0	148.2	121.0
из них:						
Ткани хлопчатобу- мажные	1914.1	223.1	97.6	100.1	148.5	110.1
Ткани шерстяные	947.1	157.6	103.4	100.0	182.2	113.1
Ткани шелковые	1203.2	192.1	100.0	171.4	158.3	104.4
Одежда и белье	1312.6	166.2	107.1	131.8	158.7	130.4
Трикотажные изделия	1217.6	214.3	105.4	131.1	190.0	131.5
Обувь кожаная и комбинированная	2393.6	152.6	109.3	143.5	208.3	129.7
Чулки, носки	1536.9	174.1	103.9	164.5	157.5	122.4
Обувь резиновая	1039.0	178.2	157.1	81.3	191.0	133.3
Мыло хозяйственное	1633.3	195.6	93.5	123.5	116.0	125.5
Синтетические мою- щие средства	2745.8	168.0	91.5	147.7	137.8	103.5
Табачные изделия	3116.3	195.9	120.4	221.3	108.9	96.3
Школьные тетради	4985.4	346.5	82.1	84.8	130.8	126.8
Телерадиотовары	1876.9	118.2	101.9	211.4	122.9	112.5
Мебель	2725.2	144.9	113.7	192.3	120.7	121.4
Металлическая посуда	2752.9	296.6	106.9	108.5	122.8	156.6
Стеклопосуда	1385.7	184.9	108.1	130.4	136.7	136.6
Часы	1274.2	146.0	105.0	111.3	135.9	124.5
Электротовары	3097.1	201.2	100.0	211.6	118.3	119.1
Велосипеды и мотоциклы	1801.1	134.1	102.8	166.2	196.8	105.9
Строительные материалы	1456.9	177.2	102.8	128.0	151.4	113.5
Нитки	988.4	116.2	121.1	115.2	148.7	155.8
Бумажно-беловые товары и школьные принадлежности	2165.8	338.4	107.2	88.9	120.1	128.2
Медикаменты	1049.2	180.8	106.9	140.5	132.9	127.4

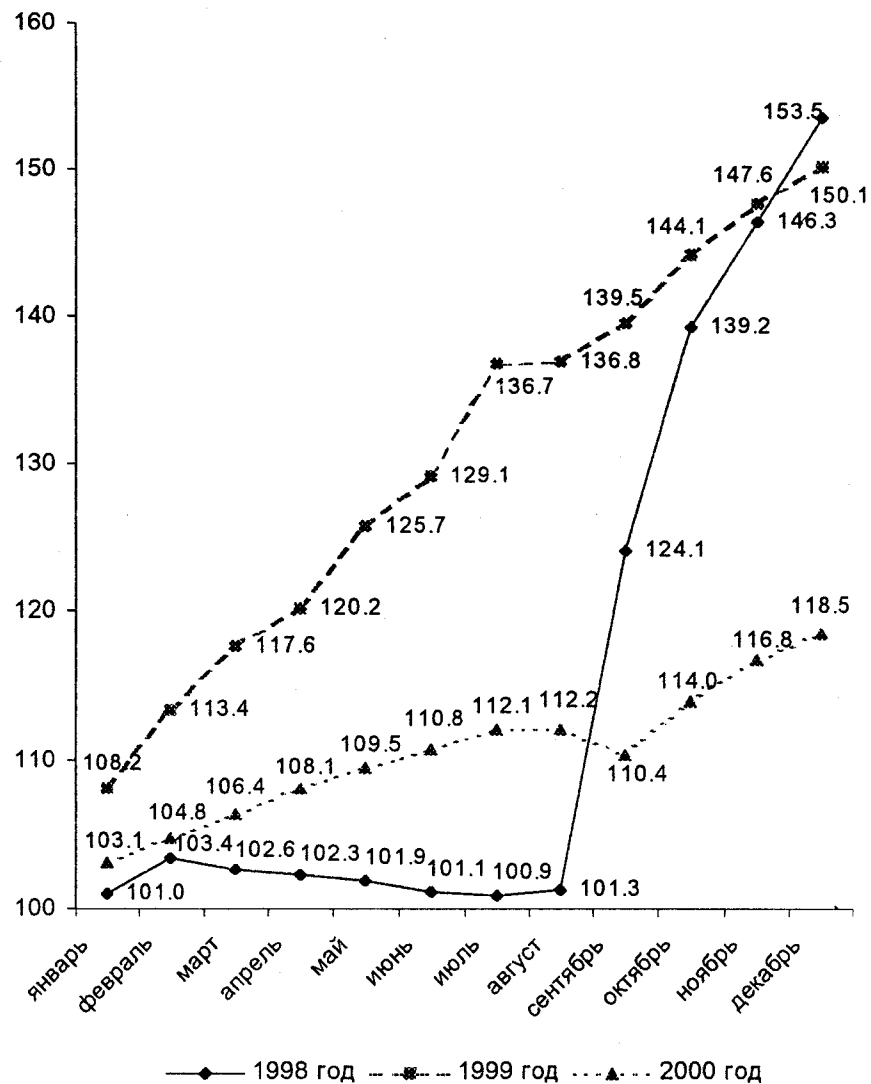
**Индексы цен на платные услуги населению
(в % к декабрю предыдущего года)**

	1992	1995	1997	1998	1999	2000
Платные услуги - всего	1143.7	256.8	129.5	122.8	196.7	118.7
из них:						
Бытовые	1381.7	174.8	116.5	109.6	118.4	110.7
в том числе:						
Ремонт обуви	1836.0	147.3	116.7	100.0	160.0	110.7
Индпошив швейных изделий	1000.6	153.4	106.7	107.0	140.8	138.2
Химчистка одежды	1248.6	184.6	110.9	132.0	149.1	109.3
Услуги фотографий	1138.8	176.6	100.0	140.0	126.1	103.2
Услуги парикмахер- ских	1113.4	141.0	135.8	100.0	113.8	124.4
Ритуальные услуги	581.4	172.7	100.0	100.0	100.0	160.5
Услуги бань и душе- вых	570.8	312.5	200.0	120.0	125.0	100.0
Услуги пассажир- ского транспорта	1060.2	270.0	137.5	101.8	276.5	118.6
Услуги связи	710.7	455.0	118.2	112.3	149.7	123.4
Услуги жилищного и коммунального хо- зяйства	1128.6	223.1	125.9	165.0	163.8	118.5
Услуги культуры	535.2	211.1	139.5	135.1	108.4	185.3
Услуги за содержание детей в дошкольных учреждениях	1711.7	226.5	157.4	109.7	114.1	100.0
Услуги здраво- охранения	931.3	157.6	125.0	122.1	152.1	122.7
Санаторно-курортные и оздоровительные услуги	1133.3	176.5	100.0	115.5	117.7	140.9
Услуги правового характера	161.8	231.3	110.0	100.0	100.0	100.0

**Средние потребительские цены на основные
продовольственные товары, в рублях
за единицу товара (кг, литр)**

	Декабрь					
	1992	1995	1997	1998	1999	2000
Продовольственные товары						
Говядина	429	28429	4143	48.61	70.54	70.54
Мясо птицы	418	17500	25000	51.60	54.64	63.42
Колбаса вареная	553	35333	37000	57.70	75.42	80.62
Колбаса полукопченая	828	37857	43100	62.37	95.44	116.26
Говядина, свинина тушеная, за 1 банку	145	9233	10387	21.56	20.69	20.95
Рыба мороженая всякая	134	6937	6592	11.47	20.22	26.46
Сельдь соленая и копченая	223	12667	16389	18.89	27.89	28.36
Масло сливочное	500	26375	31000	76.82	96.56	101.13
Масло растительное	210	15857	13558	36.83	33.67	29.35
Молоко, за литр	22	6333	10360	11.70	17.18	21.60
Сметана	141	30800	44000	45.90	56.24	63.72
Сыр твердый	551	33667	42125	63.55	97.66	107.31
Яйца, за десяток	133	10000	14317	22.07	23.13	30.17
Сахар	157	7900	7086	12.79	11.30	21.59
Чай байховый	1020	30400	58720	129.68	170.00	194.0
Мука пшеничная высшего сорта	65	6000	5667	8.07	13.13	12.70
Хлеб ржаной	29	4000	5917	5.98	10.47	11.45
Хлеб пшеничный 1 сорта	30	5263	7992	8.35	14.65	14.76
Рис	85	5100	6000	10.25	13.08	11.92
Макаронные изделия	118	11125	12600	23.20	23.40	26.64
Картофель	88	5000	4818	5.29	9.07	12.71
Лук репчатый	84	8167	6517	10.17	11.17	14.89
Яблоки	207	10400	13991	21.21	34.36	45.51
Мороженое	219	36429	45286	62.25	71.50	75.63

**Уровень инфляции в городе Магадане
в 1998-2000 годах
(в процентах к декабрю предыдущего года)**



ЖИЛИЩНОЕ И СОЦИАЛЬНО-КУЛЬТУРНОЕ СТРОИТЕЛЬСТВО

Инвестиции в жилищное строительство

	млн. рублей					
	1985	1990	1992	1998	1999	2000
Всего по области	153.7	201.6	1860.6	14.5	16.7	22.1
в том числе:						
г.Магадан	58.8	100.3	1094.3	13.6	14.5	17.1

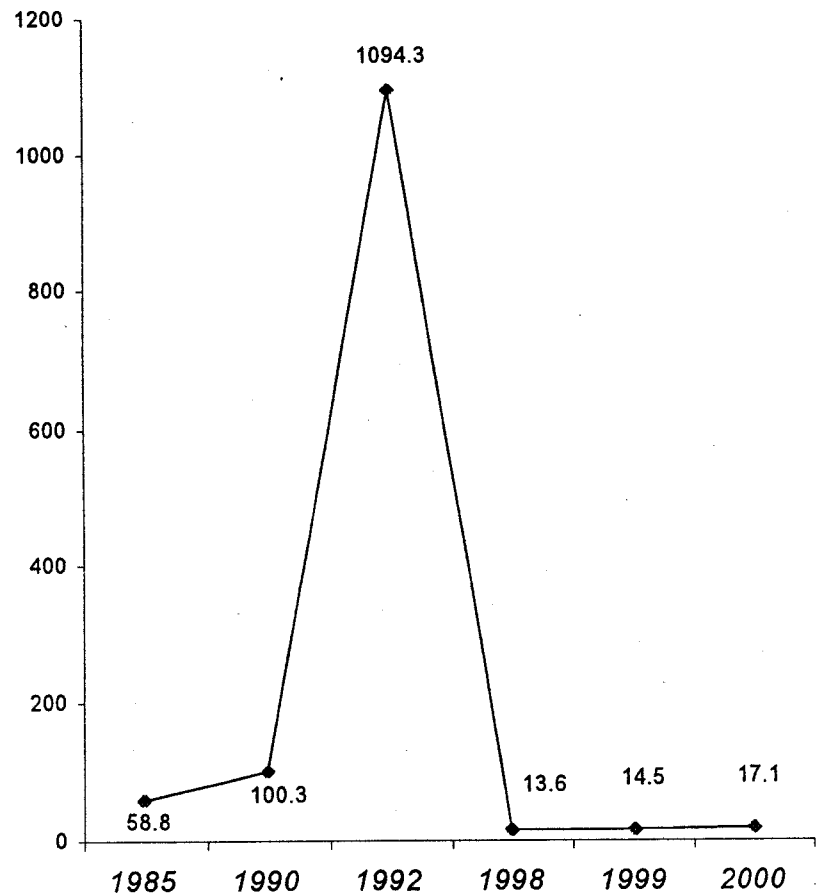
Ввод в действие жилых домов

Годы	Всего введено	тыс.кв.м общей площади	
		в том числе	
		государственными и др. предприятиями и организациями	населением за свой счет и с помощью государственного кредита
1985	91.7	89.5	2.2
1990	87.0	84.2	2.8
1992	37.0	34.6	2.4
1998	4.6	2.4	2.2
1999	7.0	6.5	0.5
2000	4.8	4.1	0.7

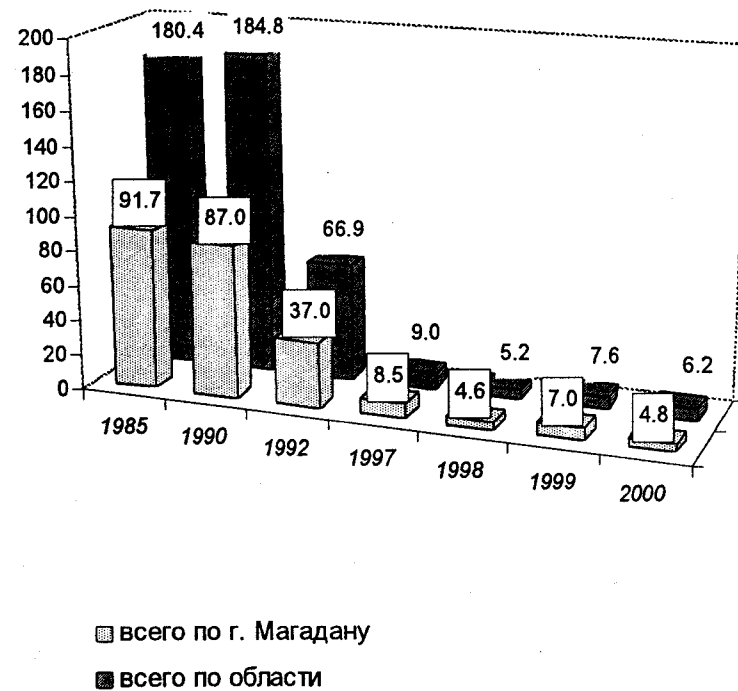
Темпы роста (снижения), в %к 1985 г.

1985	100.0	100.0	100.0
1990	94.9	94.1	127.3
1992	40.3	38.7	109.1
1998	5.0	2.7	100.0
1999	7.6	7.3	22.7
2000	5.2	4.6	31.8

*Инвестиции в жилищное строительство
(миллионов рублей)*



Ввод общей площади жилых домов (тыс. кв. метров)



Число построенных квартир и их средний размер

Годы	1985	1990	1992	1998	1999	2000
Число квартир, единиц	1508	1451	574	57	98	66
из них по видам:						
однокомнатные	473	357	192	2	13	11
двухкомнатные	633	633	228	27	40	29
трехкомнатные	402	439	151	28	38	26
четырёхкомнатные и более	-	22	3	-	7	-
Средний размер квартир, кв.м общей площади	60	56	55	67	66	63

Средняя стоимость 1 кв.метра общей площади введенного жилья

	тыс.рублей					
	1985	1990	1992	1998	1999	2000
Всего по области	0.7	0.7	5.0	2.3	1.5	2.4
в том числе:						
г.Магадан	0.5	0.7	5.0	2.3	1.5	2.1

Ввод в действие объектов социально-культурного назначения *)

	Общеобразовательные школы, уч.мест	Дошкольные учреждения, мест	Больницы, коек	Поликлиники, посещений в смену	Клубы и дома культуры, театры, мест
1985	1176	280	176	150	-
1990	-	-	-	100	-
1993	-	280	-	-	-
1994	-	280	-	-	200
1995	-	-	-	500	-
1996	-	-	-	-	-

*) В 1998-2000 г.г. ввод в действие объектов социально-культурного назначения не осуществлялся.

**Жилищный фонд города и его благоустройство
(на конец года)**

	общая площадь квартир			
	1996	1997	1998	1999
Весь жилищный фонд, всего, тыс. кв. м *)	2840.0	2692.5	2753.1	2472.6
в том числе:				
государственный, общественный жилищный фонд и фонд жилищно-строительных кооперативов	1871.6	1627.4	1599.6	1215.9
находящийся в личной собственности граждан	968.4	1065.1	1153.5	1256.7
В среднем на одного жителя, кв. м	21.5	20.6	21.0	19.0
Удельный вес общей площади всего жилого фонда, оборудованной, в процентах:				
- водопроводом	89	92	93	93
- канализацией	89	92	92	92
- центральным отоплением	90	93	93	93
- напольными электроплитами	40	43	37	52
- горячим водоснабжением	89	92	92	92
- ваннами	56	92	92	91

*) Данные приведены с централизованной частью

Приватизация квартир

	1996	1997	1998	1999	2000
Число приватизированных квартир, единиц	2201	2014	1795	1599	2375
Их общая площадь, тыс. кв. м	101.9	95.0	85.2	79.3	115.3

Улучшение жилищных условий населения

	1996	1997	1998	1999	2000
Число семей (включая одиночек), улучшивших жилищные условия	1035	902	716	704	663
из них:					
состоявших на учете	1035	902	698	701	...
Число семей (включая одиночек), состоявших на учете на конец года:					
- единиц	3125	2905	3104	2919	3773
- в процентах от общего числа семей (включая одиночек)	7.6	6.2	8.8	8.3	8.9

ОБРАЗОВАНИЕ И КУЛЬТУРА

Дошкольные учреждения (на конец года)

	1985	1990	1998	1999	2000
Число постоянных дошкольных учреждений, единиц	65	71	32	30	39
в них:					
- детей, человек	11227	12749	4535	4231	5298
- мест, единиц	9295	10205	5765	5568	6803
Обеспеченность детей постоянными дошкольными учреждениями, в % от численности детей соответствующего возраста	83.7	73.8	69.9	63.3	63.5
Приходится детей на 100 мест в дошкольных учреждениях	121	125	79	76	78

Общеобразовательные школы

	1995/96	1997/98	1998/99	1999/2000	2000/01
Число школ - всего	32	31	29	29	47
в том числе:					
дневные общеобразовательные	31	30	28	28	45
из них:					
- начальные	5	4	3	3	5
- неполные средние	1	1	1	1	3
- средние	23	23	22	22	34
- школы для детей с недостатками умственного и физического развития	2	2	2	2	3
вечерние (сменные) общеобразовательные школы (включая заочные)	1	1	1	1	2

Численность учителей и учащихся в общеобразовательных школах (на начало учебного года)

	человек				
	1995/96	1997/98	1998/99	1999/2000	2000/01
Численность учителей	1384	1342	1243	1164	1495
Численность учащихся	19237	18638	18296	17408	20617
Из общей численности учащихся:					
в дневных общеобразовательных школах	18689	18090	17689	16838	19585
в вечерних (сменных) общеобразовательных школах, включая обучающихся заочно	505	548	607	570	1032*)

*) с учащимися в классах очно-заочного обучения

Сменность занятий в дневных общеобразовательных школах (на начало учебного года)

	1997/98	1998/99	1999/2000	2000/01
Число школ, ведущих занятия в одну смену, ед.	7	8	7	21
в % от общего числа школ	24.1	29.6	25.9	48.8
Число школ, ведущих занятия в 2 и 3 смены, ед.	22	19	20	22
в % от общего числа школ	75.9	70.4	74.1	51.2
Численность учащихся занимающихся:				
- в первую смену, человек	11212	10938	11414	13641
- в % от общей численности учащихся	62.7	62.7	68.7	70.9
- в 2 и 3 смены, человек	6655	6536	5205	5593
- в % от общей численности учащихся	37.2	37.4	31.3	29.1

Высшие и средние специальные учебные заведения (на начало учебного года) *)

	1995/96	1997/98	1998/99	1999/2000	2000/01
Число высших учебных заведений	2	3	2	2	2
В них студентов	2831	3106	3743	3882	4368
в том числе обучающихся на отделениях:					
- дневных	2162	2350	2380	2517	2819
- заочных	669	756	1363	1365	1549
На 10000 человек населения приходится студентов высших учебных заведений	212.7	248.4	295.9	297.9	277.7
Число средних специальных учебных заведений	3	3	3	3	4
В них учащихся	1969	2122	1978	1952	2818
в том числе обучающихся на отделениях:					
- дневных	1241	1433	1319	1273	1723
- заочных	728	689	659	679	1095
На 10000 человек населения приходится учащихся средних специальных учебных заведений	147.9	162.7	151.5	150.3	179.2

*) В 1997/1998 учебном году в их число включен I Московский юридический институт, с 1998/1999 учебного года Магаданский международный педагогический университет и Магаданский филиал Хабаровского государственного технического университета реорганизованы в Северный международный университет.

**Прием учащихся на все отделения средних
специальных учебных заведений
(на начало учебного года)**

	ЧЕЛОВЕК				
	1995/96	1997/98	1998/99	1999/2000	2000/01
Всего по городу	833	823	674	703	1073
в том числе:					
Магаданский политехни- кум	570	571	512	510	572
Магаданское училище искусств	59	40	36	57	41
Магаданское медучилище	204	212	126	136	223
Магаданский сельскохо- зяйственный техникум	-	-	-	-	237

**Выпуск специалистов всеми отделениями средних
специальных учебных заведений**

	ЧЕЛОВЕК				
	1995/96	1997/98	1998/199	1999/2000	2000/01
Всего по городу	514	415	567	561	621
в том числе:					
Магаданский политех- никум	363	365	382	397	274
Магаданское училище искусств	31	19	24	39	22
Магаданское медучили- ще	120	31	161	125	174
Магаданский сельскохо- зяйственный техникум	-	-	-	-	151

**Численность учащихся всех форм обучения в средних
специальных учебных заведениях
(на начало учебного года)**

	ЧЕЛОВЕК				
	1995/96	1997/98	1998/99	1999/2000	2000/01
Всего по городу	1969	2122	1978	1952	2818
в том числе:					
Магаданский политех- никум	1459	1475	1419	1410	1602
Магаданское училище искусств	143	120	121	127	127
Магаданское медучили- ще	367	527	438	415	430
Магаданский сельскохо- зяйственный техникум	-	-	-	-	659

**Северный международный университет
(на начало учебного года)**

	человек				
	1995/96	1997/98	1998/99	1999/2000	2000/01
Численность студентов-всего	2233	2383	3614	3778	4251
в том числе:					
дневное отделение	1564	1627	2251	2413	2702
заочное отделение	669	756	1363	1365	1549
Прием студентов -всего	576	586	902	952	1337
в том числе:					
дневное отделение	410	405	573	621	856
заочное отделение	166	181	329	331	481
Выпуск специалистов-всего	314	429	553	682	662
в том числе:					
дневное отделение	214	294	359	467	486
заочное отделение	100	135	194	215	176

Массовые библиотеки

	1985	1990	1992	1998	1999	2000
Число библиотек	24	19	13	12	12	27
Число книг и журналов, млн.экземпляров	1.8	2.1	1.9	2.0	2.0	2.2
Число книг и журналов в среднем на 100 человек населения, тыс.экземпляров	1.2	1.2	1.3	1.5	1.5	1.4
Численность читателей, тыс.человек	77.8	65.9	56.4	66.2	65.6	83.6

Клубные учреждения

	1985	1990	1992	1998	1999	2000
Число клубных учреждений	13	17	17	7	7	20

Театры

	1985	1990	1992	1998	1999	2000
Число профессиональных театров	2	2	2	2	2	2
Число мест в зрительном зале театра	750	750	750	769	769	769
Число посещений театров, тыс посещений	288.0	211.0	77.0	42.8	28.0	39.6

Киноустановки

	1985	1990	1992	1998	1999	2000
Число стационарных киноустановок с платным показом	33	14	4	1	1	2
Число мест в зрительных залах стационарных киноустановок, тыс мест	7.1	3.3	1.2	0.6	0.6	0.9
Число посещений киносеансов с платным показом, тыс посещений	2869.0	1167.0	374.0	31.0	38.0	40.7
В расчете на одного жителя, посещений	19	7	2	0.2	0.3	0.5

Музеи

	1985	1990	1992	1998	1999	2000
Число музеев	1	1	1	2	2	2
Число посещений музеев, тыс посещений	61.0	43.0	20.0	22.7	15.9	9.6

ЗДРАВООХРАНЕНИЕ И СОЦИАЛЬНОЕ ОБЕСПЕЧЕНИЕ

*Основные показатели здравоохранения *)*

	1985	1990	1992	1998	1999	2000
Число больничных учреждений	10	10	10	11	11	15
Число больничных коек	2340	2480	2400	2155	1925	2206
Число врачебных учреждений, оказывающих амбулаторно-поликлиническую помощь населению	21	24	24	20	22	34
Число врачебных и акушерских коек для беременных и рожениц	150	150	120	120	95	225
Число врачей всех специальностей, человек	903	1110	840	772	672	766
Число среднего медперсонала, человек	2006	2296	1965	1647	1599	2039
В расчете на 10000 человек населения:						
- больничных коек	150	148	157	165	148	139
- врачей	58	66	55	59	52	48
- среднего медперсонала	128	137	129	126	123	129

*) по Министерству здравоохранения

**Дома-интернаты для детей-сирот и детей,
оставшихся без попечения родителей**

	1985	1990	1992	1998	1999	2000
Дома ребенка:						
- число учреждений	1	1	1	1	1	1
- в них детей	60	55	52	62	69	60
Детские дома:						
- число учреждений	-	1*)	1*)	-	-	2
- в них детей	-	5	5	-	-	130
Школы интернаты:						
- число учреждений	1	1	1	-	-	1
- в них детей**)	326	314	374	67	52	150

*) детские дома семейного типа

***) с детьми-сиротами и детьми, оставшимися без попечения родителей в общеобразовательных учреждениях

Численность пенсионеров (на 1 января)

	тыс. человек				
	1986	1995	1999	2000	2001
Всего пенсионеров	14.9	23.1	24.9	25.4	32.2
в том числе:					
- по старости	11.6	18.3	19.2	19.7	23.7
- по инвалидности	1.6	1.8	1.9	1.9	2.3
- по случаю потери кормильца	1.4	1.8	2.1	2.2	2.8
- прочие	0.3	1.2	1.7	1.6	3.4

**Средний размер назначенных месячных пенсий
пенсионеров, состоящих на учете в органах
социальной защиты населения
(на 1 января) *)**

	рублей				
	1986	1995**)	1999	2000	2001
Средний размер пенсии всех категорий пенсионеров	111	157	439	571	879
в том числе получающие пенсии:					
- по старости	122	174	492	640	1052
- по инвалидности	80	115	338	433	655
- по случаю потери кормильца (на каждого нетрудоспособного члена семьи)	62	50	139	177	250
- за выслугу лет	116	207	545	703	938
- социальные	110	81	223	286	411

*) Без учета компенсационных выплат

***) Данные приведены в тыс.рублей

III. МАТЕРИАЛЬНОЕ ПРОИЗВОДСТВО

ПРОМЫШЛЕННОСТЬ

Основные показатели промышленности

	1985	1990	1992*)	1998	1999	2000
Объем продукции (в действующих ценах), млн. рублей	514.0	456.0	12.8	1161.0	1629.0	2955.0
Число предприятий	39	37	97	369	191	270
Численность промышленно-производственного персонала, тыс. человек	20.2	16.1	11.7	4.1	4.3	8.3
в том числе рабочие	15.3	8.8	8.1	x	x	x
Промышленно-производственные основные фонды (на конец года в сопоставимых ценах), млн. рублей	563.1	698.9	870.7	4886.6	4968.0	...

*) Стоимостные показатели приведены в млрд. рублей.

В 2000 году объем промышленной продукции по сравнению с 1999 годом увеличился на 5%. К уровню 1998 года прирост промышленного производства составил 8 %.

Производство потребительских товаров

	1990	1992	1998	1999	2000
Потребительские товары, млн. рублей	296.2	7399.7	636.1	730.8	1354.5
из них:					
пищевые продукты	141.4	5244.3	588.8	602.9	1213.1
непродовольственные товары	63.2	759.8	12.9	23.7	29.5
винно-водочные изделия и пиво	91.6	1395.6	34.3	104.2	111.9
Производство пищевых продуктов					
Товарная пищевая рыбная продукция, включая консервы, тыс. тонн	96.3	87.3	34.4	32.1	28
Мясо, включая субпродукты I категории, тонн	6713	4332	262	167	75
Мясные полуфабрикаты, тонн	486	114	52	23	72
Цельномолочная продукция в пересчете на молоко, тонн	33153	18582	1116	1129	1808
Хлеб и хлебобулочные изделия, тонн	14418	14612	5800	5837	5349
Кондитерские изделия, тонн	2788	1381	160	297	224
Макаронные изделия, тонн	2208	1223	129	77	48
Безалкогольные напитки, тыс. дал	570	94	8	123	158

	1990	1992	1998	1999	2000
--	------	------	------	------	------

Производство непродовольственных товаров

Швейные изделия, млн. рублей	33.0	335.2	1.3	1.2	0.9
Меха и меховые изделия, млн.рублей	12.3	79.0	5.3	4.0	-
Мебель, млн.рублей	14.6	94.5	1.6	3.0	6.1
Сувениры, млн.рублей	3.4	24.9	0.7	0.4	0.1

Значительную долю в производстве потребительских товаров занимают пищевые продукты. По сравнению с 1990 годом снизилось производство всех видов продовольственных товаров. С 1998 года увеличивалось производство цельномолочной продукции, безалкогольных напитков.

Из непродовольственных товаров по сравнению с 1998 годом увеличилось производство мебели.

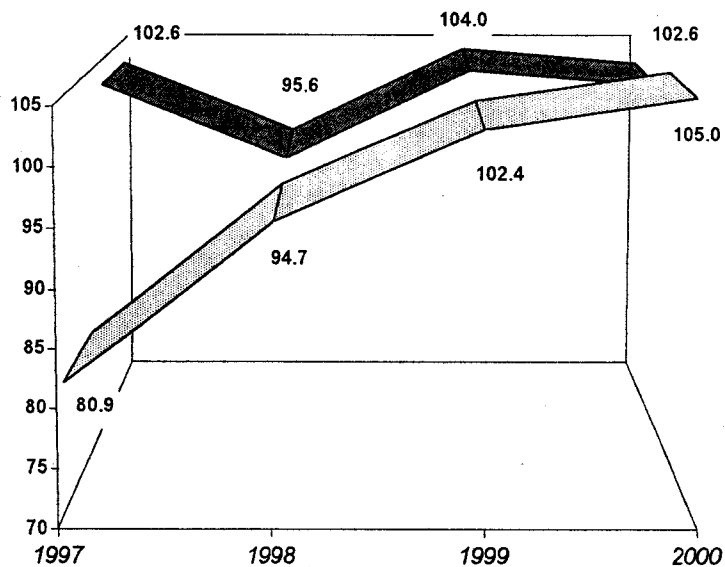
Индекс физического объема промышленного производства

	В % к годам				
	1985	1990	1992	1998	1999
1990	118.0				
1992	110.8	94.0			
1998	33.9	34.4	36.6		
1999	34.7	35.3	37.5	102.4	
2000	43.7	37.0	39.4	107.5	105.0

Производство важнейших видов промышленной продукции

	1985	1990	1992	1998	1999	2000
Электроэнергия, млн.кВт.ч	804	581	549	220	145	117
Сборные железобетонные конструкции и изделия, тыс м3	66.4	67.0	51.3	4.3	5.8	5.6
Товарная пищевая рыбная продукция, включая консервы, тыс.тонн	82.0	96.3	87.3	34.4	24.4	28.0
Мясо, включая субпродукты I категории, т	3300	6713	4332	262	167	75
Цельномолочная продукция в пересчете на молоко, тыс т	28.0	33.2	18.6	1.1	1.1	1.8

**Динамика промышленного производства
(в процентах к предыдущему году)**



- индекс физического объема промышленного производства по городу
- индекс физического объема промышленного производства по области

**Удельный вес производства важнейших видов
продукции в общем объеме производства области**

	в % к					
	1985	1990	1992	1998	1999	2000
Электроэнергия	27.0	18.1	17.6	8.0	5.2	4.2
Сборные железобетонные конструкции и изделия	50.0	43.4	73.5	52.2	71.6	81.1
Товарная пищевая рыбная продукция, включая консервы	93.1	92.0	94.6	95.2	60.4	77.8
Мясо, включая субпродукты I категории	32.9	37.4	49.4	55.0	30.4	25.1
Цельномолочная продукция в пересчете на молоко	41.2	41.2	44.8	63.0	19.1	29.5

**Среднесписочная численность и среднемесячная
заработная плата промышленно-производственного персонала
на крупных и средних промышленных предприятиях**

Годы	Среднесписочная численность, тыс. человек	Удельный вес численности промышленно-производственного персонала города в области, в %	Среднемесячная зарплата рабочих и служащих в промышленности, рублей
1985	20.2	24.0	463.6
1990	16.1	29.2	1247.1
1998	4.8	35.2	3755.6
1999	4.3	21.2	4974.6
2000*)	8.3	41.5	5946.2

*) Данные предварительные

**Основные показатели работы совместных
предприятий**

	1990*)	1998	1999	2000
Число действующих со- вместных предприятий	1	20	22	21
Объем производства (реализации) в действующих ценах, млн.рублей	1.5	1219	3082	3602
Среднесписочная числен- ность работников (включая совместителей и работников по догово- ворам), человек	101	960	1105	1068
Расходы на оплату труда, млн.рублей	0.7	79.6	191.0	196.8

*) Данные за 1990 год приведены в тыс. инвалютных рублей.

В 2000 году совместные предприятия продолжали наращивать темпы промышленного производства и создавать рабочие места. Ими произведено продукции и оказано услуг на сумму 3602 млн. рублей, что на 17% больше уровня 1999 года. Фонд заработной платы работников всех категорий на предприятиях с иностранным участием вырос по сравнению с 1999 годом на 3%, с 1998 - в 2.5 раза.

СЕЛЬСКОЕ ХОЗЯЙСТВО

**Основные показатели развития сельского хозяйства
(по всем категориям хозяйств)**

	1985	1990	1992	1998	1999	2000
Растениеводство						
Посевные площади, га	2136	2376	2387	1242	1364	5891
в том числе:						
картофель	258	384	483	479	507	1338
овощи (открытый грунт)	22	37	50	133	135	235
кормовые культуры	1856	1955	1854	630	722	4317
Валовой сбор, тонн:						
картофель	2530	6615	6861	4850	5112	8291
овощи (открытый и закры- тый грунт)	1372	1635	1363	1561	1582	2027
Урожайность сельскохо- зяйственных культур, центнеров с 1 га:						
картофель	98	172	142	101	101	62
овощи (открытый грунт)	10	66	85	117	117	80
Животноводство						
Поголовье продуктивного скота(на конец года), голов:						
крупный рогатый скот	6104	4205	2690	692	613	3944
в том числе:						
коровы	1253	1166	1001	363	359	1910
свины	22612	20139	2201	237	648	913
птица, тыс.голов	1063.8	1380.3	944.5	217.4	139.8	81.9

продолжение

	1985	1990	1992	1998	1999	2000
Производство основных продуктов животноводства:						
мясо (в убойном весе), тонн	4764	6477	4163	137	95	177
молоко, тонн	4996	5540	4039	502	590	2949
яйца, тыс.штук	103123	87114	68780	14630	8174	6071
Продуктивность: *)						
средний удой молока от одной коровы, кг	3954	4636	3606	1200	1513	1529
средняя яйценоскость кур-несушек, штук	223	202	170	154	102	242

*) Данные приведены по сельхозпредприятиям.

Основные показатели развития сельхозпредприятий

	1985	1990	1992	1998	1999	2000
Число сельхозпредпри- ятий на конец года	6	5	5	3	3	8
Выпуск товаров и услуг сельского хозяйства, млн.рублей *)	23.5	33.7	25.6	94.7	91.6	85.8
Среднегодовая числен- ность работников совхо- зов, занятых во всех отраслях хозяйства, человек	2478	2447	2373	664	673	1868
Сельскохозяйственные угодья, га	4169	4315	4000	2698	2698	21436
Посевная площадь,га	1865	2002	1439	619	719	4709
в том числе:						
картофеля	-	34	-	-	-	361
овощей (открытый грунт)	-	-	-	-	-	52
овощей (закрытый грунт)	10	13	-	4	4	4
кормовых культур	1855	1955	1439	615	715	4295
Поголовье продуктивно- го скота (на конец года),голов:						
крупного рогатого скота	6067	4105	2600	676	586	3479
из него: коров	1246	1156	983	357	343	1691
свиней	13619	14436	16658	-	-	33
птицы, тыс.голов	1063.2	1380.3	944.5	216.8	139.2	64.0

*) за 1985-1992гг. - в сопоставимых ценах 1983г., за 1998-2000гг. - в фактически действовавших ценах.

	1985	1990	1992	1998	1999	2000
Производство основных продуктов сельского хозяйства:						
Мяса(в убойном весе), тонн	3675	6345	4091	137	95	125
Молока, тонн	4966	5503	3988	486	538	2559
Яиц, тыс.штук	103008	87114	68780	14630	8174	5826
Картофеля, тонн	-	67	-	-	-	1527
Овощей : (закрытый грунт), тонн	1288	602	54	154	152	107
(открытый грунт), тонн	-	-	-	-	-	349
Энергетические мощности, тыс.л.с	82.32	81.93	72.00	17.818	18.418	72.0

**Крестьянские (фермерские) хозяйства
(на конец года)**

	1992	1995	1996	1998	1999	2000
Число крестьянских (фермерских) хозяйств	69	104	107	108	111	233
Площадь предоставленных им земельных участков, га	564	914	891	886	945	3295
Средний размер земельного участка, га	8	9	8	8	8	14

ИНВЕСТИЦИОННАЯ ДЕЯТЕЛЬНОСТЬ

**Основные показатели инвестиционной деятельности
в фактически действовавших ценах**

	млн.рублей					
	1985	1990	1992	1998	1999	2000
Ввод в действие основных фондов	158.3	229.9	2196.3	-	-	-
Инвестиции в основной капитал	191.8	309.3	4406.2	345.4	422.8	963.6
Строительно-монтажные работы	116.0	154.4	2437.2	107.3	162.8	494.7
Объем подрядных работ, выполненных собственными силами	221.7	202.2	2561.9	125.8	202.1	429.7
Ввод в действие жилых домов, тыс.кв.м общей площади	91.7	87.0	37.0	4.6	7.0	4.8

В 2000 году в строительном комплексе наблюдался подъем. Против 1999 года капиталлообразующие инвестиции увеличились на 9%, в том числе в производственном секторе - на 30%. Непроизводственные инвестиции снизились на 54%.

Основным источником финансирования в 2000 году являлись привлеченные средства предприятий (69%).

Ввод в действие жилых домов в г.Магадане против данных 1999 года снизился на 10% (в 1999 году против 1998 года увеличение составляло 52%).

На строительство, расширение, реконструкцию и техническое перевооружение производственных объектов использовано 90% всех инвестиций.

Цены на капитальные вложения в 2000 году по сравнению с 1999 годом возросли на 39%.

**Инвестиции по объектам производственного
и непроизводственного назначения**

Годы	Всего	В том числе по объектам:	
		производственного назначения	непроизводственного назначения
млн. рублей			
1985	191.8	108.3	83.5
1990	309.3	177.3	132.0
1992	4406.2	2814.2	1592.0
1998	345.4	x	x
1999	422.8	x	x
2000	963.6	x	x
в %			
1985	100	56	44
1990	100	57	43
1992	100	64	36
1998	100	x	x
1999	100	x	x
2000	100	x	x

**Объем строительно-монтажных работ, выполненный
подрядными организациями**

	млн.рублей	
	Объем подрядных работ, (собственными силами)	Темп роста, в % к 1985г.
1985	221.7	100.0
1990	202.2	91.2
1992	2561.9	в11.6р.
1998	125.8	56.7
1999	202.1	91.2
2000	429.7	193.8

ТРАНСПОРТ И СВЯЗЬ

**Наличие автомобильного транспорта
(с учетом индивидуальных владельцев)**

	единиц					
	1985	1990	1992	1998	1999	2000
Автомобили-всего	18606	19145	21872	24630	23289	27767
в том числе:						
грузовые	5580	5079	5361	3712	3293	3896
специальные	2625	2139	1766	1011	934	1284
пикапы и фургоны	141	80	50	133	87	115
автобусы	729	733	908	815	837	883
легковые	9531	11114	13787	18959	18138	21589

На 01.01.2001г. автомобильный транспорт на своем балансе имели 428 хозяйств областного центра (включая округа).Общий парк автомобилей (без учета индивидуальных владельцев) составил 4.4 тыс.автомобилей, из них 42% - грузовые.

Вместе с тем, из-за финансовой несостоятельности предприятий обновление парка машин практически не осуществлялось, вследствие чего износ автопарка достаточно высок. Так, удельный вес грузовых автомобилей, находящихся в эксплуатации до 2-х лет, составил всего 1%, от 8 и более лет - 27%. В личной собственности жителей города на начало 2001 года находилось около 21 тыс.автомобилей.

**Основные показатели работы грузового
автотранспорта**

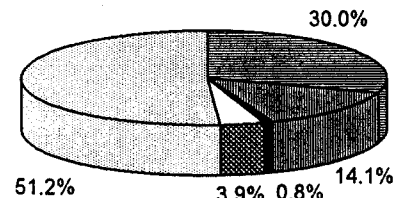
	1985	1990	1992	1998	1999	2000
Объем перевозок грузов, тыс.тонн	20753.1	12551.1	7056.4	731.8	2358.7	14812.6
Грузооборот, млн. т/км	563.3	446.6	317.1	59.9	47.3	361.9
Среднее расстояние перевозки тонны груза, км	27.1	35.6	45.0	81.0	20.1	24.4

**Основные показатели работы пассажирского
автомобильного транспорта общего пользования**

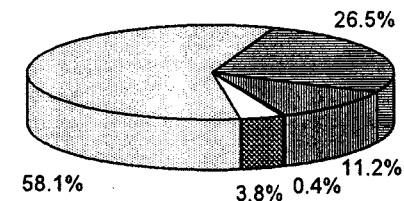
	1985	1990	1992	1998	1999	2000
Число автобусов на городских маршрутах, ед	111	118	100	78	70	70
Общая длина автобусных линий, км	210	226	183	150	154	154
Перевезено пассажиров, млн чел	31.5	45.2	43.5	37.2	31.2	28.7
Средняя дальность поездки одного пассажира, км	4.8	4.6	4.7	4.7	4.4	4.9
Среднее число поездок в автобусах на одного жителя в год, ед	217	270	275	306	265	183

Структура распределения автомобильного транспорта по видам, в %

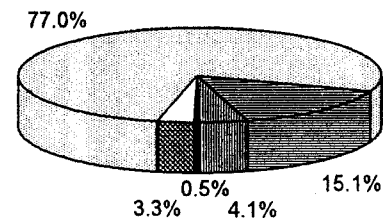
1985 год



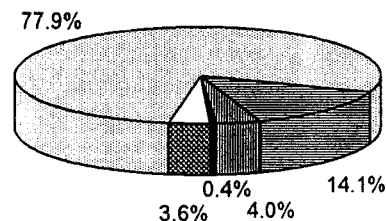
1990 год



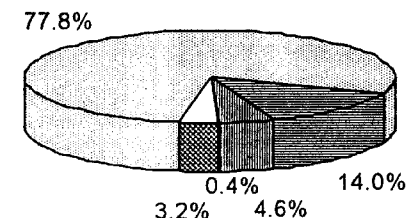
1998 год



1999 год



2000 год



■ грузовые ■ специальные ■ пикапы и фургоны □ автобусы □ легковые

Развитие средств связи общего пользования

	1985	1990	1992	1998	1999	2000
Число предприятий связи общего пользования по обслуживанию клиентуры, единиц	32	28	21	16	16	16
Количество городских телефонных станций общего пользования, единиц	31	22	19	20	20	19
Их монтированная емкость, тыс.номеров	25.9	31.3	32.3	38.6	38.4	38.4
Число телефонных аппаратов телефонной сети общего пользования, тыс.единиц	28.7	36.9	38.4	37.7	37.6	33.0
в том числе:						
домашние	12.8	18.3	19.8	23.7	24.7	24.9
На 1000 человек городского населения приходится телефонных аппаратов, единиц	197	221	270	310	289	206

ФИНАНСЫ

Государственный бюджет г.Магадана
(в фактически действовавших ценах)

	млн.рублей			
	1992	1998	1999	2000
Доходы-всего	4379.5	555.5	735.6	1268.9
из них:				
налог на прибыль	1107.7	104.4	208.9	313.8
подходный налог с физических лиц	1319.8	170.1	180.0	182.7
доходы от внешнеэкономической деятельности	2.1	-	-	-
доходы от приватизации	26.3	-	-	-
платежи за пользование недрами и природными ресурсами	0.9	13.0	8.5	5.8
неналоговые доходы	-	19.5	20.1	30.7
трансферты	-	95.3	87.0	343.9
Расходы-всего	4294.1	557.8	784.0	1370.4
из них:				
на развитие отраслей экономики	2429.3	291.7	344.2	685.9
на социально-культурное развитие	1163.1	184.5	315.4	520.3
на содержание правоохранительных органов, органов государственной власти и управления	72.0	24.7	37.4	92.9
Превышение доходов над расходами	85.4	-2.3	-48.4	-101.5

Бюджет города Магадана за 2000 год исполнен по доходам в сумме 1268.9 млн.рублей. Основная доля налоговых поступлений приходилась на налог на прибыль - 25% от общей величины всех поступлений, подоходный налог с физических лиц - 14%. Расходы бюджета составили 1370.4 млн.рублей. На финансирование отраслей экономики направлено 50% всех расходов, на социально-культурное развитие - 38%. Дефицит городского бюджета - 101.5 млн.рублей.

**Финансовые результаты (прибыль, убыток-)
отраслей экономики
(в фактически действовавших ценах)**

	млн.рублей				
	1985	1990	1998 *)	1999*)	2000
Всего	162.4	271.7	-1232.7	241.9	1485.2
в том числе:					
промышленность	88.3	95.5	-1084.1	174.7	1383.5
сельское хозяйство	-	16.2	-31.4	-40.7	-41.2
транспорт	5.7	64.1	-7.3	76.4	125.7
связь	57.3	35.9	45.7	44.8	21.4
строительство	28.8	22.5	8.7	27.6	12.6
геология	-	17.4	1.1	-12.6	13.9
торговля и общепит	-9.9	2.2	-28.1	5.3	-0.8
материально-техническое снабжение и сбыт	14.5	10.9	-73.4	-3.4	-0.4
жилищно-коммунальное хозяйство	-3.5	-0.8	-67.5	-30.9	-34.6
предприятия бытового обслуживания населения	-10.5	1.5	-0.5	-0.7	-
прочие	-8.3	6.3	4.1	1.4	5.1

*) По данным годовой бухгалтерской отчетности

Убыточные предприятия и организации по отраслям экономики

	В % к общему количеству предприятий (организаций)					Сумма убытка в фактически действовавших ценах, млн.рублей				
	1992		1998*)		2000	1992		1998*)		2000
	1992	1998*)	1992	1998*)	2000	1992	1998*)	1999*)	2000	
Всего	31	52	47	47	47	3152.2	1527.2	385.9	239.5	
в том числе:										
промышленность	17	57	40	30	30	24.9	1257.6	242.5	110.8	
транспорт	42	67	44	50	50	1218.3	43.2	22.6	12.6	
связь	10	17	43	20	20	8.8	4.6	3.0	3.1	
сельское хозяйство	80	100	100	89	89	559.6	31.4	40.7	41.4	
строительство	21	38	40	71	71	78.3	0.6	1.1	0.9	
материально-техническое снабжение и сбыт	32	85	89	67	67	119.2	76.0	4.4	3.9	
торговля и общепит	38	55	31	37	37	959.5	32.6	3.6	9.6	
жилищно-коммунальное хозяйство	39	56	50	68	68	134.6	77.2	36.0	53.6	
предприятия бытового обслуживания населения	41	100	50	50	50	31.2	0.4	0.8	0.2	
геология	29	-	33	-	-	1.3	-	20.9	-	
прочие	20	29	61	45	45	16.5	3.6	10.3	3.4	

*) По данным годовой бухгалтерской отчетности

Доля убыточных предприятий в 2000 году осталась на уровне 1999 года - 47%. Наибольший удельный вес убыточных предприятий зафиксирован на предприятиях сельского хозяйства - 89%, строительства - 71%, жилищно-коммунального хозяйства - 68%, снабжения - 67%.

**Задолженность предприятий и организаций отдельных отраслей экономики
(в фактически действовавших ценах)**

	1999				2000				млн. рублей
	дебиторская задолженность		кредиторская задолженность		дебиторская задолженность		кредиторская задолженность		
	всего	просроченная	всего	просроченная	всего	просроченная	всего	просроченная	
Всего по городу	4201.4	2652.3	6102.5	3995.0	4824.7	3215.1	6752.3	4841.7	
из них :									
промышленность	2991.2	1952.8	4100.0	2924.1	3401.3	2329.6	4606.3	3149.5	
строительство	84.4	44.8	60.0	39.2	55.6	24.3	45.2	21.6	
транспорт	283.0	173.6	490.0	293.0	410.3	246.9	579.7	394.7	
сельское хозяйство	9.2	7.7	111.4	106.0	40.3	37.0	290.2	282.8	

Значительные размеры неплатежей оказали влияние на финансовую устойчивость предприятий, их платежеспособность. Это подтверждает рост дебиторской и кредиторской задолженности крупных и средних предприятий основных отраслей экономики. В целом по городу кредиторская задолженность превышает дебиторскую в 1.4 раза.

Председатель Магаданского
областного комитета
государственной статистики

Савина

З.В. Савина

СОДЕРЖАНИЕ

I. ОСНОВНЫЕ ПОКАЗАТЕЛИ РАЗВИТИЯ ЭКОНОМИКИ И СОЦИАЛЬНОЙ СФЕРЫ	2
ОСНОВНЫЕ СОЦИАЛЬНО-ЭКОНОМИЧЕСКИЕ ПОКАЗАТЕЛИ	2
ИНДЕКСЫ ОСНОВНЫХ СОЦИАЛЬНО-ЭКОНОМИЧЕСКИХ ПОКАЗАТЕЛЕЙ (В ПРОЦЕНТАХ К ПРЕДЫДУЩЕМУ ГОДУ)	4
II. СОЦИАЛЬНАЯ СФЕРА	5
ДЕМОГРАФИЧЕСКИЕ ПОКАЗАТЕЛИ	5
Территория и население на начало года	5
Основные показатели естественного движения, брачности и разводимости населения на конец года	5
Основные показатели естественного движения населения на конец года (без р.п.Сокол, р.п.Уптар и округов)	6
Миграция населения	7
Численность постоянного населения на начало года (без р.п.Сокол, р.п.Уптар и округов)	7
Распределение постоянного населения по возрасту на начало года (без р.п.Сокол, р.п.Уптар и округов)	8
Смертность населения в трудоспособном возрасте (мужчины 16-59 лет, женщины 16-54 года, без р.п.Сокол, р.п.Уптар и округов)	9
Коэффициенты смертности по основным классам причин смерти (число умерших на 100000 человек населения)	9
Смертность от убийств и самоубийств (без р.п.Сокол, р.п.Уптар и округов)	10
ТРУДОВЫЕ РЕСУРСЫ И ЗАНЯТОСТЬ НАСЕЛЕНИЯ	11
Среднегодовая численность работающих	11
Численность безработных	11
Соотношение числа вакансий, безработных и обратившихся по вопросу трудоустройства	12
УРОВЕНЬ ЖИЗНИ НАСЕЛЕНИЯ	13
Денежные доходы и расходы населения	13
Вклады населения в учреждениях Сберегательного банка	16
Фонд оплаты труда и среднемесячная денежная заработная плата рабочих и служащих в отраслях экономики	16
Среднесписочная численность и среднемесячная заработная плата промышленно-производственного персонала на крупных и средних промышленных предприятиях	17

Среднегодовая численность работающих в разрезе отраслей экономики города.....	18
Просроченная задолженность по выдаче средств на потребление в отдельных отраслях экономики по состоянию на 1 января.....	19
Производство потребительских товаров.....	20
Структура производства потребительских товаров, в %.....	22

ПОТРЕБИТЕЛЬСКИЙ РЫНОК ТОВАРОВ И УСЛУГ.....23

Основные показатели деятельности торговых предприятий.....	23
Реализация платных услуг населению по видам услуг *).....	24
Объем реализации бытовых услуг населению *).....	25
Объем реализации бытовых услуг на одного жителя *).....	26
Сводные индексы потребительских цен на товары и услуги населению (в % к декабрю предыдущего года).....	27
Индексы потребительских цен на основные продовольственные товары (в % к декабрю предыдущего года).....	28
Индексы цен на основные непродовольственные товары (в % к декабрю предыдущего года).....	29
Индексы цен на платные услуги населению (в % к декабрю предыдущего года).....	30
Средние потребительские цены на основные продовольственные товары, в рублях за единицу товара (кг, литр) *).....	31
Уровень инфляции в городе Магадане в 1998-2000 годах (в процентах к декабрю предыдущего года).....	32

ЖИЛИЩНОЕ И СОЦИАЛЬНО-КУЛЬТУРНОЕ СТРОИТЕЛЬСТВО33

Инвестиции в жилищное строительство.....	33
Ввод в действие жилых домов.....	33
Инвестиции в жилищное строительство (миллионов рублей).....	34
Ввод общей площади жилых домов (тыс. кв. метров).....	35
Число построенных квартир и их средний размер.....	36
Средняя стоимость 1 кв.метра общей площади введенного жилья.....	36
Ввод в действие объектов социально-культурного назначения *).....	37
Жилищный фонд города и его благоустройство (на конец года).....	38
Приватизация квартир.....	39
Улучшение жилищных условий населения.....	39

ОБРАЗОВАНИЕ И КУЛЬТУРА40

Дошкольные учреждения (на конец года).....	40
--	----

Общеобразовательные школы.....	41
Численность учителей и учащихся в общеобразовательных школах (на начало учебного года).....	42
Сменность занятий в дневных общеобразовательных школах (на начало учебного года).....	42
Высшие и средние специальные учебные заведения (на начало учебного года).....	43
Прием учащихся на все отделения средних специальных учебных заведений (на начало учебного года).....	44
Выпуск специалистов всеми отделениями средних специальных учебных заведений.....	44
Численность учащихся всех форм обучения в средних специальных учебных заведениях (на начало учебного года).....	45
Северный международный университет (на начало учебного года).....	46
Массовые библиотеки.....	47
Клубные учреждения.....	47
Театры.....	47
Киноустановки.....	48
Музеи.....	48

ЗДРАВООХРАНЕНИЕ И СОЦИАЛЬНОЕ ОБЕСПЕЧЕНИЕ49

Основные показатели здравоохранения *).....	49
Дома-интернаты для детей-сирот и детей, оставшихся без попечения родителей.....	50
Численность пенсионеров (на 1 января).....	51
Средний размер назначенных месячных пенсий пенсионеров, состоящих на учете в органах социальной защиты населения (на 1 января) *).....	51

III. МАТЕРИАЛЬНОЕ ПРОИЗВОДСТВО52

ПРОМЫШЛЕННОСТЬ52

Основные показатели промышленности.....	52
Производство потребительских товаров.....	53
Индекс физического объема промышленного производства.....	54
Производство важнейших видов промышленной продукции.....	55
Динамика промышленного производства (в процентах к предыдущему году).....	56
Удельный вес производства важнейших видов продукции в общем объеме производства области.....	57

СРЕДНЕСПИСОЧНАЯ ЧИСЛЕННОСТЬ И СРЕДНЕМЕСЯЧНАЯ ЗАРАБОТНАЯ ПЛАТА ПРОМЫШЛЕННО-ПРОИЗВОДСТВЕННОГО ПЕРСОНАЛА НА КРУПНЫХ И СРЕДНИХ ПРОМЫШЛЕННЫХ ПРЕДПРИЯТИЯХ	57
ОСНОВНЫЕ ПОКАЗАТЕЛИ РАБОТЫ СОВМЕСТНЫХ ПРЕДПРИЯТИЙ	58
СЕЛЬСКОЕ ХОЗЯЙСТВО	59
ОСНОВНЫЕ ПОКАЗАТЕЛИ РАЗВИТИЯ СЕЛЬСКОГО ХОЗЯЙСТВА (ПО ВСЕМ КАТЕГОРИЯМ ХОЗЯЙСТВ)	59
ОСНОВНЫЕ ПОКАЗАТЕЛИ РАЗВИТИЯ СЕЛЬХОЗПРЕДПРИЯТИЙ	61
КРЕСТЬЯНСКИЕ (ФЕРМЕРСКИЕ) ХОЗЯЙСТВА (НА КОНЕЦ ГОДА)	62
ИНВЕСТИЦИОННАЯ ДЕЯТЕЛЬНОСТЬ	63
ОСНОВНЫЕ ПОКАЗАТЕЛИ ИНВЕСТИЦИОННОЙ ДЕЯТЕЛЬНОСТИ *)	63
ИНВЕСТИЦИИ ПО ОБЪЕКТАМ ПРОИЗВОДСТВЕННОГО И НЕПРОИЗВОДСТВЕННОГО НАЗНАЧЕНИЯ (В СОПОСТАВИМЫХ ЦЕНАХ 1996 ГОДА)	64
ОБЪЕМ СТРОИТЕЛЬНО-МОНТАЖНЫХ РАБОТ, ВЫПОЛНЕННЫЙ ПОДРЯДНЫМИ ОРГАНИЗАЦИЯМИ	64
ТРАНСПОРТ И СВЯЗ	65
НАЛИЧИЕ АВТОМОБИЛЬНОГО ТРАНСПОРТА (С УЧЕТОМ ИНДИВИДУАЛЬНЫХ ВЛАДЕЛЬЦЕВ)	65
ОСНОВНЫЕ ПОКАЗАТЕЛИ РАБОТЫ ГРУЗОВОГО АВТОТРАНСПОРТА	66
ОСНОВНЫЕ ПОКАЗАТЕЛИ РАБОТЫ ПАССАЖИРСКОГО АВТОМОБИЛЬНОГО ТРАНСПОРТА ОБЩЕГО ПОЛЬЗОВАНИЯ	66
СТРУКТУРА РАСПРЕДЕЛЕНИЯ АВТОМОБИЛЬНОГО ТРАНСПОРТА ПО ВИДАМ, В %	67
РАЗВИТИЕ СРЕДСТВ СВЯЗИ ОБЩЕГО ПОЛЬЗОВАНИЯ	68
ФИНАНСЫ	69
ГОСУДАРСТВЕННЫЙ БЮДЖЕТ Г. МАГАДАНА (В ФАКТИЧЕСКИ ДЕЙСТВОВАВШИХ ЦЕНАХ)	69
ФИНАНСОВЫЕ РЕЗУЛЬТАТЫ (ПРИБЫЛЬ, УБЫТОК-) ОТРАСЛЕЙ ЭКОНОМИКИ (В ФАКТИЧЕСКИ ДЕЙСТВОВАВШИХ ЦЕНАХ)	70
УБЫТОЧНЫЕ ПРЕДПРИЯТИЯ И ОРГАНИЗАЦИИ ПО ОТРАСЛЯМ ЭКОНОМИКИ	71
ЗАДОЛЖЕННОСТЬ ПРЕДПРИЯТИЙ И ОРГАНИЗАЦИЙ ОТДЕЛЬНЫХ ОТРАСЛЕЙ ЭКОНОМИКИ (В ФАКТИЧЕСКИ ДЕЙСТВОВАВШИХ ЦЕНАХ) ..	72