

**ФЕДЕРАЛЬНАЯ СЛУЖБА ГОСУДАРСТВЕННОЙ СТАТИСТИКИ
ТЕРРИТОРИАЛЬНЫЙ ОРГАН ФЕДЕРАЛЬНОЙ СЛУЖБЫ
ГОСУДАРСТВЕННОЙ СТАТИСТИКИ ПО КИРОВСКОЙ ОБЛАСТИ
(Кировстат)**

КИРОВСКАЯ ОБЛАСТЬ В ЦИФРАХ

Краткий статистический сборник

Киров
2012

УДК 311(470.342)
ББК 65.9(2Рос-4Кир)-05
К43

Редакционная коллегия:

Н.И. Зорин - председатель,

Т.С. Белоусова, Г.В. Журавлёва, А.Н. Завалина, В.А. Зырин
(заместитель), М.А. Катюхина, Р.М. Кудрявцева, Л.А. Куртеева,
А.В. Матюхин, Т.Н. Сулова

Кировская область в цифрах : краткий стат. сборник. - Киров :
К43 Территориальный орган Федеральной службы государственной
статистики по Кировской области, 2012. - 80 с. : ил.
ISBN 978-5-98214-047-0

В сборнике представлена информация о социально-экономическом положении Кировской области с 2007 по 2011 год, индикаторы социально-экономического развития регионов Приволжского федерального округа в 2011 году. Разделы открывают исторические сведения по Вятской губернии столетней давности.

По некоторым показателям данные уточнены по сравнению с опубликованными ранее. Данные за 2011 год в ряде случаев являются предварительными. В отдельных случаях незначительные расхождения между итогом и суммой слагаемых объясняются округлением данных, а в исторических материалах - данными оригинала.

Показатели по валовому региональному продукту и основным фондам публикуются с отставанием, после утверждения их Росстатом.

Относительные показатели, рассчитанные с использованием численности населения, за 2007 - 2009 гг. приведены без учёта ВГПН-2010, за 2010 - 2011 гг. - с учётом итогов ВГПН-2010.

Методические пояснения по показателям, размещённым в сборнике, можно получить на официальном сайте Кировстата:

<http://kirovstat.kirov.ru>

Издание предназначено для широкого круга читателей.

Условные обозначения, используемые в таблицах:

- «-» - явление отсутствует;
- «...» - явление было, но сведения отсутствуют; невозможность явления или сопоставления;
- «Х» - данная позиция не подлежит заполнению;
- «0,0» - величина явления меньше заданной точности;
- «К» - информация не публикуется в целях обеспечения конфиденциальности первичных статистических данных, полученных от организаций, в соответствии с Федеральным законом от 29.11.2007 № 282-ФЗ «Об официальном статистическом учёте и системе государственной статистики в Российской Федерации» (ст. 4 п. 5, ст. 9 п. 1).

УДК 311(470.342)

ББК 65.9(2Рос-4Кир)-05

ISBN 978-5-98214-047-0

© Территориальный орган Федеральной службы государственной статистики по Кировской области, 2012

СОДЕРЖАНИЕ

Основные характеристики.....	4
Население и занятость.....	15
Социальная сфера.....	23
Денежные доходы и расходы населения.....	29
Цены.....	34
Правонарушения.....	38
Макроэкономические показатели.....	40
Хозяйствующие субъекты.....	43
Финансы.....	48
Производство товаров и услуг.....	57
Сельское хозяйство.....	61
Инвестиционная и строительная деятельность.....	68
Транспорт и связь.....	71
Потребительский рынок товаров и услуг.....	74
Экологическая обстановка.....	78

ОСНОВНЫЕ ХАРАКТЕРИСТИКИ

ИЗ ИСТОРИИ: год 1911

Губерния занимает площадь 134537 кв. верст или более 14 миллионов десятин. В среднем на одну кв. версту приходится жителей 27,6.

Разделение губернии

Городов	12
Уездов	11
Станов	56
Волостей	325
Сельских обществ в волостях	3109
Селений в волостях	22543
Крестьянских дворов	536122



Памятная книжка Вятской губернии и
календарь на 1912 год.
Вятка, 1912.



ГЕОГРАФИЧЕСКИЕ ДАННЫЕ КИРОВСКОЙ ОБЛАСТИ

Область расположена на северо-востоке европейской части России между 56 и 61^о северной широты.

ГОД ОБРАЗОВАНИЯ - 1936

ГЛАВНАЯ РЕКА - Вятка

ОБЛАСТНОЙ ЦЕНТР - г. Киров
от Кирова до Москвы - 896 км

САМЫЕ ДЛИННЫЕ РЕКИ
(в пределах области), км

ПЛОЩАДЬ ТЕРРИТОРИИ,
тыс. кв. км
область - 120,4
ГО «Город Киров» - 0,8

Вятка - 1250
Кама - 551
Молома - 419
Пижма - 220
Луза - 210
Кобра - 205
Чепца - 200

ПРОТЯЖЁННОСТЬ, км
с севера на юг - 570
с запада на восток - 440

САМЫЕ КРУПНЫЕ ОЗЁРА,
площадь, га

ОБЛАСТЬ ГРАНИЧИТ
На севере -
с Архангельской областью и
Республикой Коми

Акшубень (Тужинский район) - 85
Орловское (Куменский район) - 63
Мусерское (Санчурский район) - 32

На востоке -
с Пермским краем и
Удмуртской Республикой

САМЫЙ ГЛУБОКИЙ ВОДОЁМ
ОБЛАСТИ

На юге -
с республиками:
Татарстан и Марий Эл

озеро Лежнинское
(Пижанский район) - 36,6 м

На западе -
с Нижегородской, Костромской,
Вологодской областями

САМАЯ ВЫСОКАЯ ТОЧКА

Вятско-Камская
возвышенность
(Афанасьевский район) - 337 м

**АДМИНИСТРАТИВНО-ТЕРРИТОРИАЛЬНОЕ УСТРОЙСТВО
КИРОВСКОЙ ОБЛАСТИ НА НАЧАЛО 2012 ГОДА¹⁾**

Административно-территориальные единицы:

Районы	39
Города	5
Закрытое административно-территориальное образование	1
Сельские округа	315

Населённые пункты:

Города	18
Посёлки городского типа	41
Сельские населённые пункты	4319

**МУНИЦИПАЛЬНЫЕ ОБРАЗОВАНИЯ
КИРОВСКОЙ ОБЛАСТИ НА НАЧАЛО 2012 ГОДА**

Городские округа	6
Муниципальные районы	39
Городские поселения	53
Сельские поселения	315

**ЧИСЛЕННОСТЬ ПОСТОЯННОГО НАСЕЛЕНИЯ
НА НАЧАЛО 2012 ГОДА²⁾**

(тысяч человек)

Всего по области	1327,9
Городское население	989,6
Сельское население	338,3
ГО «Город Киров»	502,6

¹⁾ В соответствии с Законами Кировской области от 02.12.2005 г. № 387-ЗО «Об административно-территориальном устройстве Кировской области», от 04.12.2007 г. № 203-ЗО «О реестре административно-территориальных единиц и населенных пунктов Кировской области» (в редакции Законов Кировской области от 17.04.2008 № 234-ЗО, от 07.06.2008 № 255-ЗО, от 24.12.2008 № 333-ЗО, от 04.06.2009 № 381-ЗО, от 15.12.2010 № 590-ЗО, от 23.12.2010 № 595-ЗО, 05.07.2011 № 18-ЗО, 03.10.2011 № 62-ЗО).

²⁾ Оценка численности постоянного населения приведена с учётом итогов Всероссийской переписи населения 2010 г.



**ДОЛЯ КИРОВСКОЙ ОБЛАСТИ В РОССИИ ПО ОСНОВНЫМ
СОЦИАЛЬНО-ЭКОНОМИЧЕСКИМ ПОКАЗАТЕЛЯМ**
(процентов)

	2007	2008	2009	2010	2011
Территория	0,7	0,7	0,7	0,7	0,7
Население	1,0	1,0	1,0	0,9	0,9
Валовой региональный продукт	0,42	0,45	0,46	0,44	...
Производство отдельных видов промышленной продукции					
удобрения минеральные или химические (в пересчёте на 100% питательных веществ)	3,4	3,6	4,1	3,5	3,4
станки металлорежущие	25,0	19,2	22,7	17,3	19,4
бытовые стиральные машины	7,2	8,9	7,3	7,0	5,1
плиты древесностружечные и аналогичные плиты из древесных и других одревесневших материалов	0,9	0,8	0,5	0,4	0,5
бумага	0,5	0,4	0,2	0,2	0,1
цельномолочная продукция в пересчёте на молоко	2,2	2,1	2,1	1,9	2,0
масло сливочное и пасты масляные	1,6	1,0	1,5	1,1	1,2
Производство основных видов сельскохозяйственной продукции в хозяйствах всех категорий					
скот и птица на убой (в живом весе)	1,2	1,0	0,9	0,9	0,8
молоко	1,7	1,6	1,5	1,6	1,6
Инвестиции в основной капитал	0,6	0,5	0,4	0,4	0,4
Ввод в действие жилых домов за счёт всех источников финансирования	0,6	0,7	0,6	0,6	0,6
Оборот розничной торговли	0,5	0,6	0,5	0,6	0,6
Объём платных услуг населению	0,6	0,7	0,7	0,7	0,7

ОДИН ДЕНЬ КИРОВСКОЙ ОБЛАСТИ

(в среднем за сутки, исходя из календарного числа дней в году)

	2007	2008	2009	2010	2011
Демографические показатели					
Родилось, человек	41	43	44	43	43
мальчиков	21	22	23	22	22
девочек	20	21	21	21	21
Умерло, человек	65	66	63	62	58
мужчин	33	35	33	32	30
женщин	32	31	30	30	28
Регистрировалось					
браков	32	28	29	30	33
разводов	17	18	18	16	17
Число прибывших из-за пределов области, человек	13	15	14	14	26 ¹⁾
Число выбывших за пределы области, человек	26	26	22	24	41 ¹⁾
Производство отдельных видов промышленной продукции					
электроэнергия, млн. кВт-ч	12,7	12,8	13,1	11,9	11,5
сталь, тонн	483,3	493,1	406,7	439,5	471,6
фанера клеёная, состоящая только из листов древесины куб. м	284,2	286,0	413,0	517,8	536,4
плиты древесноволокнистые из древесины или других одревесневших материалов, тыс. усл. кв. м	145,7	131,3	81,8	102,1	121,9
изделия колбасные, тонн	55,8	59,8	55,3	53,8	53,6
масло сливочное и пасты масляные, тонн	11,7	7,7	9,9	6,5	7,1
цельномолочная продукция в пересчёте на молоко, тонн	630,2	593,7	595,3	578,2	565,7
хлеб и хлебобулочные изделия, тонн	322,2	321,4	315,8	316,1	311,4
мука из зерновых и зернобобовых культур, тонн	54,8	110,9	103,4	102,6	99,5
Производство основных видов сельскохозяйственной продукции в хозяйствах всех категорий					
скот и птица на убой (в живом весе), тонн	276,1	256,0	257,9	254,8	237,5



	Окончание				
	2007	2008	2009	2010	2011
молоко, <i>тонн</i>	1509,0	1389,1	1379,1	1384,2	1391,3
яйца, <i>тыс. штук</i>	1258,6	1211,8	1254,1	1322,0	1218,1
Потребление на душу населения, <i>граммов</i>					
мясо и мясопродукты	155,9	159,8	160,8	169,3	168,2
молоко и молочные продукты	764,4	737,7	743,0	768,5	783,0
Ввод в действие					
жилых домов, <i>кв. м общей площади</i>	1029,5	1163,4	920,2	1036,3	1110,5
квартир, <i>единиц</i>	15	18	13	16	19
Оборот розничной торговли, <i>млн. рублей</i>	157,9	213,5	217,5	262,0	319,5
Продажа на одного человека, <i>граммов</i>					
водки и ликёроводочных изделий	37	39	38	42	41
пива	204	224	205	212	225
Объём платных услуг, <i>млн. руб.</i>	58,5	72,9	83,3	87,3	103,4
Перевезено пассажиров транспортом общего пользования, <i>тыс. человек</i>	444,4	489,2	454,2	431,1	477,8
Перевезено грузов организациями всех видов экономической деятельности²⁾, <i>тыс. тонн</i>	58,2	54,8	43,1	42,2	43,9
Отправлено (исходящий обмен)					
письменной корреспонденции, <i>тыс. штук</i>	36	40	36	39	37
печатных изданий, <i>тыс. штук</i>	63	81	51	55	55
посылок, <i>штуки</i>	873	809	663	658	650
телеграмм, <i>штуки</i>	359	238	173	151	107
Число лиц, которым оказана помощь амбулаторно и при выездах скорой медицинской помощи, <i>человек</i>	1651	1588	1591	1573	1474
Число зарегистрированных преступлений³⁾	80	71	65	59	56

¹⁾ В текущий миграционный учёт помимо мигрантов, зарегистрированных по месту постоянного жительства, включаются лица, зарегистрированные по месту пребывания на срок 9 месяцев и более, а также граждане, мигрирующие из одного сельского населённого пункта в другой сельский населённый пункт, в том числе в пределах одного сельского поселения.

²⁾ Без субъектов малого предпринимательства.

³⁾ Данные УМВД России по Кировской области.

**ЭКОНОМИЧЕСКИЕ И СОЦИАЛЬНЫЕ ИНДИКАТОРЫ РЕГИОНОВ
ПРИВОЛЖСКОГО ФЕДЕРАЛЬНОГО ОКРУГА В 2011 ГОДУ**

Наименование показателя	Значение показателя по территории													
	Республика Башкортостан	Республика Марий Эл	Республика Мордовия	Республика Татарстан	Удмуртская Республика	Чувашская Республика	Пермский край	Кировская область	Нижегородская область	Оренбургская область	Пензенская область	Самарская область	Саратовская область	Ульяновская область
ПРОИЗВОДСТВО И ТОВАРНЫЕ РЫНКИ														
Объем отгруженных товаров собственного производства, выполненных работ и услуг собственными силами по видам деятельности, млрд. руб.	115,3	0,4	0,4	365,4	111,6	0,4	186,2	0,6	0,7	282,7	1,6	140,6	17,7	7,2
Место в Российской Федерации	15	75	74	5	16	70	10	68	66	7	55	11	33	42
Обрабатывающие производства	792,2	70,8	91,0	830,0	150,5	111,2	727,9	121,2	853,7	179,0	103,4	647,1	202,2	132,2
Место в Российской Федерации	8	54	48	7	34	42	10	40	6	32	45	11	28	38
Производство и распределение электроэнергии, газа и воды	88,2	9,6	10,5	99,1	27,3	19,8	89,4	25,7	82,5	87,8	16,5	92,6	77,0	22,7
Место в Российской Федерации	11	69	66	7	40	51	10	42	16	12	55	9	18	48

Продолжение

Наименование показателя	Значение показателя по территории													
	Республика Башкортостан	Республика Марий Эл	Республика Мордовия	Республика Татарстан	Удмуртская Республика	Чувашская Республика	Пермский край	Кировская область	Нижегородская область	Оренбургская область	Пензенская область	Самарская область	Саратовская область	Ульяновская область
Индекс промышленного производства, в % к предыдущему году	109,4	107,8	100,5	105,7	108,6	113,5	108,9	108,5	105,3	100,6	117,4	106,0	109,1	108,7
Индекс производства продукции сельского хозяйства, в % к предыдущему году	138,6	125,3	147,3	152,6	119,5	145,7	123,4	111,9	122,1	142,2	151,3	147,5	136,7	178,0
Производство продукции растениеводства в хозяйствах всех категорий, тыс. тонн														
зерно (в весе после доработки)	3002,9	289,9	1034,6	4867,7	640,8	555,4	444,2	735,7	1301,8	2917,8	8674,7	1212,8	2065,8	1297,7
картофель	1205,5	281,2	296,9	1393,1	531,1	825,2	670,8	284,5	858,9	287,7	555,4	451,7	425,8	282,9
овощи	338,3	184,4	85,8	319,3	179,0	175,0	234,4	112,2	313,6	229,5	161,3	291,5	404,7	120,7
Производство продукции животноводства в хозяйствах всех категорий														
скот и птица на убой (в живом весе), тыс. тонн	378,9	91,3	132,1	428,0	166,0	104,6	120,2	86,6	138,9	207,6	166,3	136,1	260,8	69,0
молоко, тыс. тонн	1654,2	200,9	475,8	1932,9	687,4	489,3	480,7	516,9	597,6	818,8	483,8	407,5	1015,7	261,0
яйца, млн. штук	1191,9	333,4	1265,9	1145,4	893,1	323,8	977,5	444,6	1287,2	1103,4	343,7	195,5	932,9	456,8

Продолжение

Наименование показателя	Значение показателя по территории													
	Республика Башкортостан	Республика Марий Эл	Республика Мордовия	Республика Татарстан	Удмуртская Республика	Чувашская Республика	Пермский край	Кировская область	Нижегородская область	Оренбургская область	Пензенская область	Самарская область	Саратовская область	Ульяновская область
Индекс физического объема работ, выполненных по виду деятельности «Строительство», в % к предыдущему году	103,4	111,0	141,9	106,8	137,0	105,7	99,3	101,6	100,7	97,1	118,6	127,7	111,6	123,1
Инвестиции в основную капитал, млрд. руб.	184,9	26,6	46,6	386,1	60,9	55,5	133,9	37,8	221,7	113,0	57,1	198,7	100,7	61,8
Ввод в действие жилых домов, тыс. кв. м общей площади	2109,3	314,8	298,1	2396,1	504,9	886,4	748,8	405,4	1470,7	743,3	671,1	1331,0	1169,6	553,8
Оборот розничной торговли, млрд. руб.	578,0	50,3	53,0	534,9	140,0	97,0	365,9	116,6	421,5	187,1	131,0	463,9	214,5	115,4
Место в Российской Федерации	6	69	68	9	33	55	14	43	11	27	36	10	24	45
Объём платных услуг населению, млрд. руб.	172,2	15,6	16,8	163,3	35,1	31,3	87,3	37,7	97,1	56,0	30,6	127,7	59,1	32,2



Наименование показателя	Значение показателя по территории												УРОВЕНЬ ЖИЗНИ НАСЕЛЕНИЯ	
	Республика Башкортостан	Республика Марий Эл	Республика Мордовия	Республика Татарстан	Удмуртская Республика	Чувашская Республика	Пермский край	Кировская область	Нижегородская область	Оренбургская область	Пензенская область	Самарская область		Саратовская область
Номинальные денежные доходы на душу населения в среднем за месяц ¹⁾ , руб.	19314	11170	11539	19894	14190	11986	20640	14695	18057	14657	14077	21645	12656	13953
Среднемесячная номинальная начисленная заработная плата работников организаций, руб. ²⁾	18396	13999	13302	20009	15842	14895	18772	14577	18492	17024	16361	18648	16204	15007
Величина прожиточного минимума на душу населения за IV кв. 2011 г., руб.	5407	5114	5352	5001	5277	5247	6690	5718	5950	5345	5338	6420	5271	5432
Соотношение среднедушевого денежного дохода и величины прожиточного минимума за IV кв. 2011 г., в разах	4,2	2,4	2,4	4,7	3,1	2,6	3,5	3,1	3,5	3,4	3,1	4,0	2,8	2,8

Продолжение

Окончание

Наименование показателя	Значение показателя по территории													
	Республика Башкортостан	Республика Марий Эл	Республика Мордовия	Республика Татарстан	Удмуртская Республика	Чувашская Республика	Пермский край	Кировская область	Нижегородская область	Оренбургская область	Пензенская область	Самарская область	Саратовская область	Ульяновская область
Соотношение среднего размера назначенных месячных пенсий и величины прожиточного минимума пенсионера за IV кв. 2011 г., в <i>разах</i>	1,8	1,8	1,7	2,2	1,9	1,8	1,5	1,8	1,7	1,7	1,8	1,6	1,8	1,8
Уровень официально зарегистрированной безработицы на конец 2011 г., в % к экономически активному населению	1,4	1,4	1,2	1,4	1,7	1,2	1,9	1,7	0,9	1,2	1,1	1,4	1,3	1,0
Уровень рождаемости, промилле	13,8	13,1	9,5	13,4	14,4	12,9	14,1	11,9	11,0	13,9	10,1	11,5	10,7	10,8
Уровень смертности, промилле	13,4	14,2	14,8	12,4	13,4	13,6	14,7	15,8	16,4	14,3	15,2	14,4	14,5	14,8

¹⁾ Данные предеварительные.

²⁾ С учётом предеварительных итогов сплошного федерального статистического наблюдения за деятельностью субъектов малого и среднего предпринимательства.

НАСЕЛЕНИЕ И ЗАНЯТОСТЬ

ИЗ ИСТОРИИ: год 1911

Общее количество населения губернии в 1911 г. было 3705900 ч[еловек] обоого пола, в том числе мужского пола 1817470 и женского 1888430, или на 100 лиц мужского пола приходилось 103,9 лиц женского пола. Со времени переписи 1897 г. население увеличилось на 22%, а против предыдущего года на 40800 ч[еловек] или на 1,1%.


В состав населения считается русских 77,62%, вотяков 12,26%, черемис 4,7%, татар 3,97%, башкир 0,33%, пермяков 0,46%, бесермян 0,24%, всего же инородцев 21,96% и других народностей 0,42%.

Сельское население значительно преобладает над городским: в городах живет 136285 душ обоого пола...

Родившихся в отчетном году было: мужского пола 102409, женского пола 98155, всего 200564, менее против предыдущего года на 2346. Умерших было 136835, менее против предыдущего на 8338. Естественный прирост достиг до 63729. Количество браков было менее на 3405 и достигло всего 32005. Уменьшение числа умерших представляется естественным и % смертности не уклоняется от обыкновенной нормы.

В процентном отношении к общему числу жителей губернии рождаемость составляла 5,4%, смертность 3,6% и прибыль 1,8%.

Перечисленных крестьян в губернию из других мест Империи зарегистрировано Казенною Палатою всего 781 человек обоого пола, по Вятской губернии исключено в 1911 г. за перечислением в другие губернии ... 7695 лиц мужского пола и 7194 женского. Более всего перечислилось в губернии: Томскую 6806 об[оого] пола, Тобольскую 3241, Пермскую 2724.



Приложение к Всеподданнейшему отчету
Вятского губернатора за 1911 год.
Вятка, 1912.

ЧИСЛЕННОСТЬ ПОСТОЯННОГО НАСЕЛЕНИЯ¹⁾*(на начало года)*

	2010	2011	2012
Всё население, <i>тысяч человек</i>	1349,0	1338,8	1327,9
Городское население	996,5	992,4	989,6
Сельское население	352,5	346,4	338,3
 Доля городского населения, %	 73,9	 74,1	 74,5

Кировская область на начало 2012 года занимает 35 место в Российской Федерации по численности постоянного населения с учётом итогов Всероссийской переписи населения 2010 года.

ФАКТОРЫ, ВЛИЯЮЩИЕ НА ЧИСЛЕННОСТЬ НАСЕЛЕНИЯ*(тысяч человек)*

	2007	2008	2009	2010	2011
Общий прирост, убыль (-)	-13,6	-12,1	-10,1	-10,3	-10,9
Естественный прирост, убыль (-)	-8,8	-8,2	-7,3	-6,7	-5,3
Миграционный прирост, убыль (-)	-4,8	-3,9	-2,8	-3,6	-5,6

¹⁾ Оценка численности постоянного населения приведена с учётом итогов Всероссийской переписи населения 2010 г.



ОБЩИЕ ПОКАЗАТЕЛИ ВОСПРОИЗВОДСТВА НАСЕЛЕНИЯ

(на 1000 человек населения)

	2007	2008	2009	2010	2011
Родившихся	10,6	11,3	11,4	11,8	11,9
Умерших	16,8	17,1	16,6	16,8	15,8
Младенческая смертность ¹⁾	9,8	7,5	6,6	7,6	6,4
Число зарегистрированных браков	8,1	7,3	7,5	8,2	9,1
Число зарегистрированных разводов	4,3	4,6	4,7	4,3	4,5
Суммарный коэффициент рождаемости ²⁾	1,36	1,45	1,45	1,47 ³⁾	1,63 ³⁾

СМЕРТНОСТЬ НАСЕЛЕНИЯ ПО ОСНОВНЫМ КЛАССАМ ПРИЧИН СМЕРТИ

(процентов)

	2007	2008	2009	2010	2011
Всего умерших	100	100	100	100	100
из них от:					
инфекционных и паразитарных болезней	0,9	0,9	0,9	0,8	0,6
новообразований	12,2	11,7	12,2	12,6	13,6
болезней системы кровообращения	60,5	60,1	60,8	60,6	59,7
болезней органов дыхания	4,5	4,8	5,1	4,6	5,0
болезней органов пищеварения	3,1	3,5	3,4	3,6	3,8
внешних причин смерти (несчастных случаев, отравлений и травм)	14,6	14,3	13,2	12,4	12,0

¹⁾ Умерших в возрасте до 1 года на 1000 родившихся.

²⁾ Число детей, рождённых женщиной в течение жизни.

³⁾ Оценка.

НАЦИОНАЛЬНАЯ СТРУКТУРА НАСЕЛЕНИЯ¹⁾*(на 100 000 человек населения)*

	1970	1979	1989	2002	2010
Русские	91016	91049	90417	90816	119969
Татары	2623	2694	2696	2888	3646
Марийцы	2992	2874	2627	2589	2960
Удмурты	1314	1331	1355	1194	1364
Украинцы	925	783	1115	758	772
Белорусы	220	231	281	189	194
Азербайджанцы	27	58	115	167	222
Армяне	22	44	55	141	183
Чуваши	106	96	161	124	140
Цыгане	47	66	84	100	142
Немцы	80	77	76	99	104
Молдаване	111	65	130	84	104
Коми	55	57	72	70	87
Коми-пермяки	46	54	53	54	38
Мордва	66	70	89	40	40
Грузины	24	33	61	38	44
Башкиры	12	31	37	34	49
Узбеки	38	66	149	34	69
Евреи	76	67	54	33	32
Казахи	12	26	48	18	24
Таджики	16	12	34	17	39
Эстонцы	35	28	24	14	12
Литовцы	22	28	25	13	15
Осетины	7	9	14	12	14
Латыши	12	31	15	8	8
Туркмены	5	7	12	3	5
Другие национальности	91	113	201	209	297

РАСПРЕДЕЛЕНИЕ НАСЕЛЕНИЯ ПО УРОВНЮ ОБРАЗОВАНИЯ¹⁾*(на 1000 человек населения в возрасте 15 лет и старше)*

	1970	1979	1989	2002	2010
Имеющие образование					
высшее	28	49	79	113	169
неполное высшее	9	10	11	20	28
среднее профессиональное	71	112	168	259	304
среднее общее	93	180	270	272	266
основное общее	268	277	224	213	132
начальное общее	277	212	159	105	70
Не имеют начального образования	253	159	89	16	9

¹⁾ По данным переписей населения.

ОСНОВНЫЕ ПОТОКИ МИГРАЦИИ НАСЕЛЕНИЯ¹⁾

(человек)

	2007	2008	2009	2010	2011 ²⁾
Число прибывших	16410	17118	14943	17328	35262
в том числе:					
из других регионов России	4272	4828	4225	4371	7864
из-за пределов России	498	636	817	784	1496
в пределах области	11640	11654	9901	12173	25902
Число выбывших	21266	20999	17806	20897	40843
в том числе:					
в другие регионы России	9436	9179	7794	8600	14676
за пределы России	190	166	111	124	265
в пределах области	11640	11654	9901	12173	25902
Миграционный прирост³⁾	-4856	-3881	-2863	-3569	-5581
в том числе:					
межрегиональный	-5164	-4351	-3569	-4229	-6812
международный	308	470	706	660	1231
внутрирегиональный	-	-	-	-	-

МИГРАЦИОННЫЙ ПРИРОСТ³⁾ НАСЕЛЕНИЯ ОБЛАСТИ
В ОБМЕНЕ С ФЕДЕРАЛЬНЫМИ ОКРУГАМИ
РОССИЙСКОЙ ФЕДЕРАЦИИ

(человек)

	2007	2008	2009	2010	2011
Всего	-5164	-4351	-3569	-4229	-6812
в том числе округа:					
Центральный	-1620	-1695	-1362	-1724	-1922
Северо-Западный	-732	-335	-436	-504	-1063
Южный	-423	-342	-241	-300	-479
Северо-Кавказский	35
Приволжский	-1554	-1458	-1096	-1312	-2541
Уральский	-760	-542	-432	-481	-892
Сибирский	-8	1	-29	-15	6
Дальневосточный	-67	20	27	107	44

¹⁾ Данные о миграции населения получены в результате разработки листов статистического учёта прибытия (выбытия), составленных отделами Управления Федеральной миграционной службы России по Кировской области при регистрации или снятии с регистрационного учёта граждан.

²⁾ Начиная с января 2011 года, в текущий миграционный учёт помимо мигрантов, зарегистрированных по месту постоянного жительства, включаются лица, зарегистрированные по месту пребывания на срок 9 месяцев и более, а также граждане, мигрирующие из одного сельского населённого пункта в другой сельский населённый пункт, в том числе в пределах одного сельского поселения.

³⁾ Знак (-) означает миграционную убыль населения.

СРЕДНЕГОДОВАЯ ЧИСЛЕННОСТЬ РАБОТНИКОВ ОРГАНИЗАЦИЙ

(тысяч человек)

Виды экономической деятельности	2007	2008	2009	2010	2011 ¹⁾
Всего в экономике	479,5	478,0	456,1	440,0	453,9
Сельское хозяйство, охота и лесное хозяйство	51,0	45,1	41,2	37,7	35,5
Рыболовство, рыбоводство	0,0	0,0	0,0	0,0	0,0
Добыча полезных ископаемых	0,7	0,8	0,8	0,8	0,9
Обрабатывающие производства	102,7	102,7	91,7	85,8	92,6
в том числе:					
производство пищевых про- дуктов, включая напитки, и табака	13,9	14,1	13,9	14,0	13,7
текстильное и швейное производство	3,9	3,8	2,5	2,4	3,1
производство кожи, изделий из кожи и производство обуви	1,9	2,0	1,9	2,1	2,6
обработка древесины и про- изводство изделий из дерева	15,2	15,1	13,3	12,0	14,4
целлюлозно-бумажное произ- водство; издательская и поли- графическая деятельность	3,5	3,8	3,3	3,0	2,6
химическое производство	7,1	6,6	6,2	6,3	6,4
производство резиновых и пластмассовых изделий	6,5	6,4	5,2	5,1	5,9
производство прочих неме- таллических минеральных продуктов	2,5	3,1	2,9	2,2	2,1
металлургическое производ- ство и производство готовых металлических изделий	10,7	9,8	7,9	6,9	7,5
производство машин и оборудования	8,8	8,3	6,2	5,8	7,2
производство электрообо- рудования, электронного и оптического оборудования	7,1	7,6	6,7	6,6	7,1



Окончание

Виды экономической деятельности	2007	2008	2009	2010	2011 ¹⁾
производство транспортных средств и оборудования	6,3	6,7	7,8	7,7	8,2
прочие производства и производства, не включённые в другие группировки	15,2	15,5	13,7	11,6	12,0
Производство и распределение электроэнергии, газа и воды	21,6	21,3	20,6	20,1	21,1
Строительство	16,0	15,6	16,5	16,0	18,2
Оптовая и розничная торговля; ремонт автотранспортных средств, мотоциклов, бытовых изделий и предметов личного пользования	42,7	51,9	46,7	46,1	47,8
Гостиницы и рестораны	11,4	11,0	10,4	9,8	11,0
Транспорт и связь	35,9	35,3	32,8	30,5	31,3
Финансовая деятельность	7,0	7,4	7,6	7,8	7,8
Операции с недвижимым имуществом, аренда и предоставление услуг	27,0	25,7	27,4	27,5	33,4
Государственное управление и обеспечение военной безопасности; социальное страхование ²⁾	39,6	39,4	40,1	39,9	38,9
Образование	58,5	57,3	56,3	55,2	53,6
Здравоохранение и предоставление социальных услуг	49,8	49,2	48,8	47,7	46,4
Предоставление прочих коммунальных, социальных и персональных услуг	15,4	15,2	15,3	15,2	15,2

¹⁾ С учётом предварительных итогов сплошного федерального статистического наблюдения за деятельностью субъектов малого и среднего предпринимательства.

²⁾ Здесь и далее до 2009 года «Государственное управление и обеспечение военной безопасности; обязательное социальное обеспечение».

**СТРУКТУРА СРЕДНЕГОДОВОЙ ЧИСЛЕННОСТИ РАБОТНИКОВ
ОРГАНИЗАЦИЙ ПО ФОРМАМ СОБСТВЕННОСТИ**
(процентов)

	2007	2008	2009	2010	2011 ¹⁾
Всего	100	100	100	100	100
в том числе в организациях с формой собственности:					
государственная и муниципальная	45,9	44,4	45,1	45,2	42,0
частная (включая собственность потребительской кооперации)	43,4	45,9	45,8	45,6	49,2
общественных и религиозных организаций (объединений)	0,5	0,4	0,5	0,5	0,4
иностранная собственность и совместная российская и иностранная собственность	3,3	3,1	2,2	2,1	1,9
смешанная российская (без иностранного участия)	6,9	6,2	6,4	6,4	6,2
собственность государственных корпораций	-	-	-	0,2	0,3

УРОВЕНЬ БЕЗРАБОТИЦЫ

(численность безработных в процентах к экономически активному населению)



¹⁾ С учётом предварительных итогов сплошного федерального статистического наблюдения за деятельностью субъектов малого и среднего предпринимательства.

²⁾ По результатам выборочных обследований населения по проблемам занятости, в среднем за год.

³⁾ По данным Управления государственной службы занятости населения Кировской области, на конец года.

СОЦИАЛЬНАЯ СФЕРА

ИЗ ИСТОРИИ: год 1911

В отчетном году в губернии было 3050 учебных заведений, т. е. 1 учебное заведение приходилось на 1240 жителей. В губернии функционировала целая сеть общеобразовательных средних учебных заведений: каждый уезд губернии располагал, по крайней мере, двумя учебными заведениями, мужским и женским, и некоторые уезды имели и более двух... В отчетном году в губернии считалось: 5 мужских гимназий, 7 реальных училищ, 15 женских гимназий, 1 частное мужское училище II-го разряда, 2 женских прогимназии, 1 смешанное частное коммерческое училище. Затем в губернии было 2 средних технических училища - Вятское и Воткинское, учительская семинария в слободе Кукарке, духовная семинария и два женских епархиальных училища, разного рода низших и начальных училищ было 3013.


При этом в течение 1911 года были открыты: в Орловском уезде - речное училище 2 разряда и школа инструкторов по химической обработке дерева; преобразованы в гимназии - женские прогимназии в Вятке и Ижевске. По губернии число начальных училищ увеличилось на 254, школ грамоты уменьшилось на 25. В общем число учебных заведений увеличилось на 228.

Общее число учащихся во всех учебных заведениях, достигшее 192441, в том числе мужского пола 131848 и женского - 60593, сравнительно с предыдущим годом увеличилось на 12087 (мужского пола на 6405 и женского пола 5682), относилось к числу населения как 1:19, и, в частности, между мужчинами как 1:13 и между женщинами как 1:31.

Пособиями для распространения народного образования среди населения служили: библиотеки, воскресные и будничные внешкольные занятия, народные чтения и беседы со световыми картинами. Общее число библиотек и читален в городах, не считая библиотек-читален попечительства о народной трезвости, было 26.

В отчетном году всех лечебных заведений в Вятской губернии было 90, из них земских 68, других ведомств и учреждений 13 и заводских 9. Число всех кроватей в этих заведениях было 3842, в том числе 2306 кроватей в 26 городских земских больницах, а остальные 1536 в сельских и заводских.

В отчетном году состояло в штатных должностях и занима-лось практикой всех врачей 150, в том числе женщин 23.



Приложение к Всеподданнейшему отчету
Вятского губернатора за 1911 год.
Вятка, 1912.

ОБРАЗОВАНИЕ
(на начало учебного года)

	Число учреждений			Численность обучающихся, тыс. человек		
	2009/10	2010/11	2011/12	2009/10	2010/11	2011/12
Общеобразовательные учреждения (без вечерних (сменных) общеобразовательных учреждений) ¹⁾	700	665	653	121,4	120,6	120,4
государственные и муниципальные ²⁾	694	660	648	121,2	120,4	120,1
из них:						
гимназии	11	11	11	7,3	7,6	7,5
лицеи	10	10	10	6,7	6,6	6,6
негосударственные	6	5	5	0,2	0,2	0,2
Государственные и муниципальные вечерние (сменные) общеобразовательные учреждения ¹⁾	14	13	12	3,9	3,7	3,2
Образовательные учреждения, реализующие программы среднего профессионального образования ³⁾						
государственные	49	50	58	21,1	19,8	20,0
негосударственные	...	20	18	...	1,9	1,5
Образовательные учреждения, реализующие программы высшего профессионального образования ⁴⁾						
государственные	19	19	19	47,9	45,8	40,8
негосударственные	11	10	10	11,2	8,4	7,9

¹⁾ За 2011/12 учебный год - по данным Росстата.

²⁾ За 2009/10, 2010/11 учебные годы - по данным департамента образования Кировской области.

³⁾ Включая филиалы государственных образовательных учреждений среднего профессионального образования и структурные подразделения при вузах, реализующие программы среднего профессионального образования.

⁴⁾ Включая филиалы.

**ЗДРАВООХРАНЕНИЕ¹⁾***(на конец года)*

	2007	2008	2009	2010	2011
Число больничных учреждений	136	128	124	107	91
Число больничных коек ²⁾	20531	17612	16161	14872	14034
на 10 000 человек населения	145,3	125,7	116,2	111,1	105,7
Численность врачей, человек	6522	6523	6454	6540	6517
на 10 000 человек населения	46,1	46,6	46,4	48,9	49,1
Численность среднего медицинского персонала, человек	18886	18298	18044	17397	17096
на 10 000 человек населения	133,6	130,6	129,7	129,9	128,7

КУЛЬТУРА*(на конец года)*

	2007	2008	2009	2010	2011
Число профессиональных театров ³⁾	3	3	3	3	3
Численность зрителей за год ³⁾ <i>тыс. человек</i>	248,6	244,1	200,7	243,2	221,9
в среднем на 1000 человек населения	175	173	144	181	166
Число самостоятельных музеев ³⁾	40	39	39	39	40
Число посещений музеев за год ⁴⁾ <i>тысяч</i>	808,5	813,9	702,8	713,7	751,7
в среднем на 1000 человек населения, <i>посещений</i>	569	578	503	531	564
Число учреждений культурно-досугового типа	773	739	708	682	643
Число общедоступных библиотек	763	761	746	735	720
Библиотечный фонд общедоступных библиотек <i>млн. экземпляров</i>	15,4	15,2	15,1	14,8	14,5
в среднем на 1000 человек населения, <i>экземпляров</i>	10906	10860	10862	11042	10928

¹⁾ С 2008 года - без микропредприятий; с 2011 года - включая немедицинские учреждения, имеющие медицинские подразделения.

²⁾ С 2008 года - число коек круглосуточных стационаров.

³⁾ Данные департамента культуры Кировской области.

⁴⁾ С учётом филиалов. Данные департамента культуры Кировской области.

СОЦИАЛЬНОЕ ОБЕСПЕЧЕНИЕ

(на конец года)

	2007	2008	2009	2010	2011
Всего пенсионеров ¹⁾ , <i>тыс. человек</i>	411,3	412,0	414,3	421,7	424,3
в том числе получают пенсии:					
по старости	325,4	329,9	334,7	352,8	355,7
по инвалидности	43,2	40,8	39,5	28,3	26,8
по случаю потери кормильца (на каждого нетрудоспособно- го члена семьи)	22,6	16,2	14,0	12,8	11,3
пострадавшие в результате радиационных и техногенных катастроф и члены их семей	1,6
федеральные государствен- ные гражданские служащие ²⁾	0,4	0,4	0,5	0,6	0,7
социальные	19,7	24,7	25,7	27,3	28,2
Число стационарных учрежде- ний социального обслуживания для граждан пожилого возраста и инвалидов	16	15	15	15	15
из них:					
детей-инвалидов	1	1	1	1	1

СПОРТ³⁾

(на конец года)

	2007	2008	2009	2010	2011
Число спортивных сооружений					
стадионы с трибунами на 1500 мест и более	28	28	28	28	27
плоскостные спортивные сооружения	951	959	989	1003	1029
спортивные залы	1350	1306	1279	1287	1285
плавательные бассейны	23	22	24	24	24
лыжные базы	42	42	42	43	49
сооружения для стрелко- вых видов спорта	111	111	111	111	107
другие спортооружения	33	30	38	35	31
Численность занимающихся в секциях и группах, <i>тыс. человек</i>	220,6	224,3	234,2	244,9	257,6

¹⁾ Состоящие на учёте в отделении Пенсионного фонда Российской Федерации по Кировской области; 2007, 2008, 2010, 2011 гг. - на 1 января следующего за отчётным года.

²⁾ Лица, получающие пенсии по старости (или по инвалидности) и за выслугу лет.

³⁾ Данные управления по физической культуре и спорту Кировской области.



ЖИЛИЩНЫЙ ФОНД (на конец года)

	2007	2008	2009	2010	2011
Весь жилищный фонд, <i>тыс. кв. метров</i>	30146	30231	30408	30579	30791
в среднем на одного жителя, <i>кв. метров</i>	21,3	21,6	21,9	22,8	23,2
городской жилищный фонд, <i>тыс. кв. метров</i>	21331	21377	21507	21671	21857
в среднем на одного жителя, <i>кв. метров</i>	21,0	21,2	21,4	21,8	22,1
сельский жилищный фонд, <i>тыс. кв. метров</i>	8815	8854	8901	8908	8934
в среднем на одного жителя, <i>кв. метров</i>	22,3	22,6	23,1	25,7	26,4

БЛАГОУСТРОЙСТВО ЖИЛИЩНОГО ФОНДА (на конец года; процентов)

	2007			2011		
	всего	городская местность	сельская местность	всего	городская местность	сельская местность
Удельный вес площади, обо- рудованной						
водопроводом	76,0	83,3	58,3	77,8	84,2	62,3
канализацией	54,4	67,2	23,6	57,3	68,5	29,9
отоплением	54,5	67,1	24,1	57,6	68,4	31,3
газом	77,1	77,8	75,6	76,3	76,2	76,5
напольными электроплитами	8,9	11,7	2,2	10,7	13,8	3,1
горячим водо- снабжением	46,4	61,4	9,9	48,0	62,6	12,3
ваннами	49,2	62,4	17,1	50,3	63,6	17,7

ПРЕДОСТАВЛЕНИЕ ГРАЖДАМ СОЦИАЛЬНОЙ ПОДДЕРЖКИ И СУБСИДИЙ ПО ОПЛАТЕ ЖИЛЬЯ И КОММУНАЛЬНЫХ УСЛУГ

	2007	2008	2009	2010	2011
Численность граждан, пользующихся социальной поддержкой ¹⁾ , <i>тыс. человек</i>	352,8	341,5	350,7	349,2	342,5
из них носители социальной поддержки	309,9	300,8	294,8	293,3	287,2
Объём средств, предусмотренных на предоставление социальной поддержки, <i>млн. рублей</i>	980,7	1194,2	1551,1	1612,0	1760,2
Среднемесячный размер социальной поддержки на одного получателя, <i>рублей</i>	231,7	291,4	368,5	384,7	428,3
Число семей, получивших субсидии на оплату жилищно-коммунальных услуг, <i>тысяч</i>	52,7	50,7	47,7	48,7	41,6
в % к общему числу семей, проживающих в области ²⁾	9,4	9,1	8,6	8,8	7,5
Общая сумма начисленных населению субсидий на оплату жилищно-коммунальных услуг, <i>млн. рублей</i>	429,2	461,6	570,3	592,4	599,0
Среднемесячный размер начисленных субсидий на семью, <i>рублей</i>	678,6	759,4	996,0	1013,7	1200,2

¹⁾ По состоянию на конец года.

²⁾ Показатели рассчитаны без использования итогов ВПН-2010.

ДЕНЕЖНЫЕ ДОХОДЫ И РАСХОДЫ НАСЕЛЕНИЯ

ИЗ ИСТОРИИ: год 1911

Когда-то богатая урожаями и имевшая громадные запасы хлеба, губерния за последние годы, особенно с 1891 весьма неурожайного, постепенно теряла значение зажиточной губернии и экономическое благосостояние населения ее год за годом падало. Последние два три года дали вполне удовлетворительные урожаи и экономическое положение населения заметно стало улучшаться; однако 1911 год, если и не для всей губернии, то по крайней мере для южной и юго-западной ее части был неудовлетворительным по урожаю и, конечно, вредно отразился на хозяйственном быту крестьян.

Кроме хлеба истари в губернии распространено возделывание льна, продукты которого составляют немало-важный предмет вывоза, и в крестьянском бюджете играют громадную роль.

Неурожай отчетного года на благосостояние крестьянского населения повлиял неблагоприятно. Часть пострадавшего населения вынуждена была покупать хлеб для собственного продовольствия в октябре месяце; на покрытие расходов некоторые были вынуждены распродавать часть необходимого в хозяйстве имущества. Необеспеченность пострадавшего населения хлебом, в связи с плохим сбором кормовых средств, вызвала распродажу скота, цены на который понизились.

Весенние заморозки, засуха летом не давали утешительных надежд на урожай отчетного 1911 года. Местными обследованиями, произведенными Уездными Управами, Съездами, а также особо командированным Членом Губернского Присутствия, в достаточной степени выяснилась необходимость прийти в той или иной мере на помощь пострадавшему от неурожая населению.

...селениям, понесшим убытки от градобитий и других причин, были выданы в 1911 году ссуды из общественных запасов и капиталов, а также за счет Губернского продовольственного капитала. ...всего же в течение 1911 года было выдано населению из [разных] источников хлеба в ссуду 297610 пуд[ов] 22 фун[та].

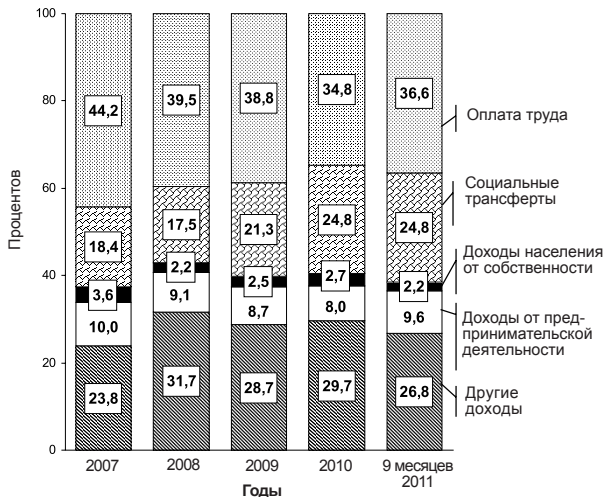
Промыслы и сторонние заработки, составляющие подсобное занятие в крестьянском хозяйстве, в отчетном году в большинстве случаев находились в неблагоприятных условиях.

Приложение к Всеподданнейшему отчету
Вятского губернатора за 1911 год.
Вятка, 1912.

СРЕДНЕДУШЕВЫЕ ДЕНЕЖНЫЕ ДОХОДЫ НАСЕЛЕНИЯ¹⁾

	2007	2008	2009	2010	2011
Номинальные денежные доходы в месяц, <i>рублей</i>	7238,4	10112,2	10945,1	13384,0	14695,4
Реальные денежные доходы, в % к предыдущему году	114,2	121,3	96,7	113,9	99,8
Соотношение среднедушевого денежного дохода и величины прожиточного минимума, %	в 2,0р	в 2,4р	в 2,3р	в 2,6р	в 2,5р

СТРУКТУРА ДЕНЕЖНЫХ ДОХОДОВ НАСЕЛЕНИЯ²⁾



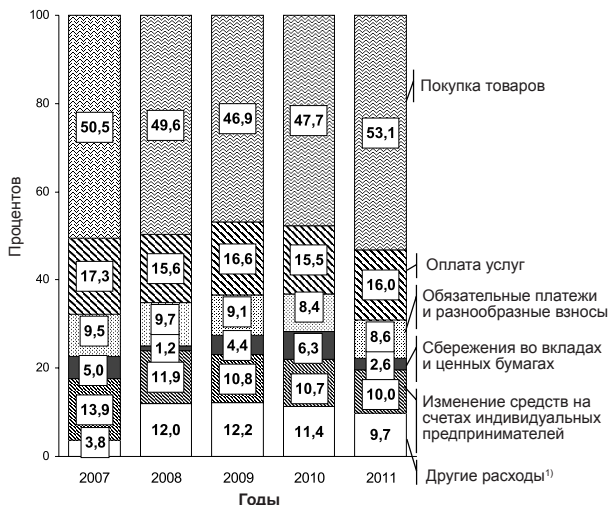
¹⁾ Данные по денежным доходам и расходам за 2011 г. предварительные, в дальнейшем при публикации, как правило, уточняются.

²⁾ Данные за 2011 год будут в июне 2012 года.



СТРУКТУРА ИСПОЛЬЗОВАНИЯ ДЕНЕЖНЫХ ДОХОДОВ

(в процентах к общему объёму денежных доходов)



СТРУКТУРА ПОТРЕБИТЕЛЬСКИХ РАСХОДОВ ДОМАШНИХ ХОЗЯЙСТВ

(процентов)

	2007	2008	2009	2010	2011
Потребительские расходы	100	100	100	100	100
в том числе на:					
питание	35,3	33,2	34,2	32,5	31,4
непродовольственные товары	41,2	42,9	39,1	42,4	44,7
алкогольные напитки	2,3	2,2	2,7	2,4	2,0
услуги	21,2	21,7	24,0	22,7	21,9

¹⁾ Изменение задолженности по кредитам, расходы на покупку недвижимости и валюты, другие расходы.

**СРЕДНЕМЕСЯЧНАЯ НОМИНАЛЬНАЯ НАЧИСЛЕННАЯ
ЗАРАБОТНАЯ ПЛАТА РАБОТНИКОВ ОРГАНИЗАЦИЙ**
(рублей)

Виды экономической деятельности	2007	2008	2009	2010	2011 ¹⁾
Всего в экономике	8862	10971	12054	13293	14577
Сельское хозяйство, охота и лесное хозяйство	5225	6711	7800	8658	9860
Рыболовство, рыбоводство	3794	7309	7117	9436	11254
Добыча полезных ископаемых	8925	12278	12501	14874	16470
Обрабатывающие производства	9117	11152	11140	12905	14661
производство пищевых продуктов, включая напитки, и табака	8654	10547	11605	12695	14170
текстильное и швейное производство	4527	5561	6425	6666	7132
производство кожи, изделий из кожи и производство обуви	6627	7633	8732	10645	11255
обработка древесины и производство изделий из дерева	6285	7972	8266	8596	9920
целлюлозно-бумажное производство; издательская и полиграфическая деятельность	8996	10676	10155	10351	13365
химическое производство	11448	14279	13822	15719	19171
производство резиновых и пластмассовых изделий	11618	14324	12161	14305	14917
производство прочих неметаллических минеральных продуктов	10114	12470	10934	13335	15098
металлургическое производство и производство готовых металлических изделий	10363	11961	11030	14616	16722
производство машин и оборудования	9402	11945	12402	14340	16853
производство электрооборудования, электронного и оптического оборудования	10202	11806	11566	15129	17387



Виды экономической деятельности	Окончание				
	2007	2008	2009	2010	2011 ¹⁾
производство транспортных средств и оборудования	11947	14498	14005	16020	19263
прочие производства и производства, не включённые в другие группировки	8848	11109	10993	12682	13918
Производство и распределение электроэнергии, газа и воды	11353	14055	15544	17160	18371
Строительство	11164	15323	13970	14819	16112
Оптовая и розничная торговля; ремонт автотранспортных средств, мотоциклов, бытовых изделий и предметов личного пользования	7818	8659	9972	10554	11602
Гостиницы и рестораны	5629	7371	7894	8636	9673
Транспорт и связь	11203	13695	15013	17277	18352
Финансовая деятельность	19123	23098	23658	27305	29525
Операции с недвижимым имуществом, аренда и предоставление услуг	10117	12157	12796	13532	14483
Государственное управление и обеспечение военной безопасности; социальное страхование	13726	17964	20287	21024	22812
Образование	6136	7552	8761	9178	10380
Здравоохранение и предоставление социальных услуг	6825	8612	10168	10555	11856
Предоставление прочих коммунальных, социальных и персональных услуг	6005	7582	8630	9404	10672

¹⁾ С учётом предварительных итогов сплошного федерального статистического наблюдения за деятельностью субъектов малого и среднего предпринимательства.

ЦЕНЫ

ИЗ ИСТОРИИ: год 1911

Ближайшим последствием плохого урожая [в 1911 году] было повышение цен на все сельскохозяйственные продукты...

За оwin ржаной соломы, т. е. за два воза платили в неурожайных местностях 3,3¹/₂ и 5 руб., а за пуд сена 40 - 50 коп.

Во второй половине года предложение хлебных продуктов со стороны крестьян значительно уменьшилось, цены поднялись (овес 64 - 102 коп. против 33 - 52 коп. 1910 г., рожь 86 - 110 коп. против 48 - 80), благодаря чему сильно сократилась и скупка хлебов.

Цена на спички существовала за ящик: парафиновых от 7 руб. 50 коп. до 8 руб. 50 к[оп].

Цена на спирт колебалась от 68 до 112 коп. за ведро.

На одно ведро проданного вина получено валового дохода 8 руб. 40,²⁶ коп.

Все расходы операций казенной продажи в 1911 г. выразились в сумме 2973378 руб. 78 коп., а на ведро проданного вина 1 руб. 92,⁹⁴ коп.



Приложение к Всеподданнейшему отчету
Вятского губернатора за 1911 год.
Вятка, 1912.



ИНДЕКСЫ ЦЕН И ТАРИФОВ

(декабрь к декабрю предыдущего года; процентов)

	2007	2008	2009	2010	2011
Индекс потребительских цен и тарифов на товары и услуги	112,8	114,2	108,5	110,9	106,7
Индексы цен производителей промышленных товаров	118,0	107,6	101,7	118,6	113,0
Сводный индекс цен строительной продукции	117,2	115,7	102,9	107,2	108,4
на строительно-монтажные работы	118,4	118,9	105,6	107,6	111,6
Индекс цен производителей сельскохозяйственной продукции	142,9	100,4	96,8	123,1	96,8
Индекс тарифов на грузовые перевозки	140,5	110,2	106,6	102,9	105,7
Индекс тарифов на услуги связи для юридических лиц	100,8	101,0	103,2	104,6	91,4

ИНДЕКСЫ ПОТРЕБИТЕЛЬСКИХ ЦЕН

(декабрь к декабрю предыдущего года; процентов)

	2007	2008	2009	2010	2011
Все товары и услуги	112,8	114,2	108,5	110,9	106,7
Продовольственные товары	117,3	116,1	104,4	115,5	103,9
мясо и птица	110,9	125,3	103,1	108,0	108,1
молоко и молочная продукция	136,4	105,8	98,3	120,0	103,9
хлеб и хлебобулочные изделия	133,1	121,0	100,9	114,8	107,0
алкогольные напитки	107,3	109,9	108,8	109,0	107,6
Непродовольственные товары	106,8	110,1	110,5	107,0	107,1
одежда	110,2	115,6	112,5	112,1	109,4
обувь	108,6	111,4	111,6	109,1	109,0
Услуги	114,3	117,5	113,0	109,3	110,9
пассажирского транспорта	106,1	125,2	104,4	103,3	116,1
связи	124,0	101,3	104,6	105,1	103,0
жилищно-коммунальные услуги по снабжению электроэнергией	112,6	119,1	121,3	112,8	111,9
	110,1	111,5	116,4	110,0	109,9

**СРЕДНИЕ ЦЕНЫ
НА ОТДЕЛЬНЫЕ ПРОДОВОЛЬСТВЕННЫЕ ТОВАРЫ**
(в декабре соответствующего года; рублей за килограмм)

	2007	2008	2009	2010	2011
Говядина (кроме бескостного мяса)	136,75	170,76	178,00	196,53	246,32
Свинина (кроме бескостного мяса)	150,14	189,49	188,75	192,95	210,99
Колбаса варёная 1 сорта	127,24	155,11	165,79	179,14	197,82
Колбаса полукопчёная	189,03	219,97	227,08	247,27	273,83
Рыба мороженая неразделанная	59,69	64,44	66,33	70,30	83,06
Масло сливочное	177,36	188,28	181,33	250,50	245,96
Масло подсолнечное	57,09	67,06	54,19	73,44	74,58
Молоко цельное 2,5 - 3,2% жирности ¹⁾ , за 1 литр	21,45	22,53	21,94	26,21	26,18
Сметана 15 - 20% жирности	82,67	84,51	79,84	99,25	104,81
Яйца куриные, за 10 штук	36,40	40,82	32,48	36,63	42,39
Сахар-песок	19,66	22,14	31,10	39,01	28,00
Соль поваренная пищевая	5,66	7,84	7,72	8,24	11,08
Мука пшеничная	16,63	20,29	16,46	19,71	18,92
Хлеб ржаной и ржано-пшеничный	17,23	20,10	20,01	23,27	25,18
Хлеб и булочные изделия из пшеничной муки высшего сорта	31,22	37,24	36,78	41,60	43,29
Рис шлифованный	30,59	41,07	36,14	35,20	33,46
Картофель	12,88	14,11	10,44	30,66	10,08
Капуста белокочанная свежая	17,94	9,18	11,09	30,04	7,44
Лук репчатый	20,26	18,67	18,51	28,88	15,37
Свёкла столовая	14,76	16,26	13,41	26,52	11,92
Морковь	15,55	18,20	15,88	32,46	13,72
Яблоки	47,90	52,95	50,19	60,13	56,39
Водка ²⁾ , за 1 литр	154,41	162,82	184,79	207,55	241,47
Коньяк ³⁾ , за 1 литр	878,14	848,43	867,51	864,30	924,54
Вино игристое ⁴⁾ , за 1 литр	130,71	141,89	148,42	165,63	176,26

¹⁾ С 2009 года молоко питьевое цельное пастеризованное 2,5 - 3,2% жирности.

²⁾ Крепостью 40% об. спирта и выше обыкновенного качества отечественного производства.

³⁾ Ординарный отечественного производства.

⁴⁾ Отечественного производства и производства государств - участников СНГ.



**СРЕДНИЕ ЦЕНЫ
НА ОТДЕЛЬНЫЕ НЕПРОДОВОЛЬСТВЕННЫЕ ТОВАРЫ**
(в декабре соответствующего года; рублей за штуку)

	2007	2008	2009	2010	2011
Куртка мужская демисезонная ¹⁾	2497	2610	2867	3217	3728
Пальто, полупальто женское демисезонное из шерстяных или полушерстяных тканей	4153	4903	5838	7377	8070
Сорочка мужская верхняя из хлопчатобумажных или смесовых тканей	431	441	506	551	588
Носки мужские из хлопчатобумажной или смесовой пряжи, за пару	33	35	38	41	49
Колготки женские из синтетической пряжи ²⁾	54	70	90	89	107
Полуботинки мужские с верхом из натуральной кожи, за пару	1478	1442	1610	1829	1985
Сапоги женские осенние с верхом из натуральной кожи на утепленной подкладке, за пару	2504	2932	3305	3389	3681
Телевизор цветного изображения ³⁾	5941	6182	10141	10265	14893
Холодильник двухкамерный ёмкостью 250 - 350 л ⁴⁾	12893	14161	18090	20023	20134
Стиральная машина ⁵⁾	11166	11610	14451	14156	14361
Электропылесос	2952	2763	3029	2877	2724
Часы наручные	867	660	793	831	874
Велосипед дорожный для взрослых	2991	3254	4428	4516	4693
Стекло оконное, за кв. м	214	208	204	278	311
Цемент тарированный, за 50 кг	462	378	244	237	304
Шифер, за 10 кв. м	907	1034	1052	1250	1289

¹⁾ Из плащевых, смесовых или синтетических тканей, утепленная синтепоном, холофайбером.

²⁾ Плотностью до 20 DEN.

³⁾ Размер экрана по диагонали 51 - 66 см, с 2011 года 66 - 81 см.

⁴⁾ Отечественного производства, с 2009 г. отечественного и импортного производства.

⁵⁾ Автоматическая, с программным управлением, отечественного производства, с 2009 г. отечественного и импортного производства.

ПРАВОНАРУШЕНИЯ

ИЗ ИСТОРИИ: год 1911

Преступность населения Вятской губернии в отчетном году сравнительно с предыдущим изменилась мало, причем число уголовных дел, производившихся в судах, достигло почти прежнего количества.

По сведениям полиции в 1911 г. по губернии обнаружено было преступлений и проступков 25581 (в 1910 г. было 25541) и привлечено к ответственности 31587 чел. (в 1910 г. - 31728). Задержанных за пьянство было 22905, менее против предыдущего года на 963, умерших от пьянства было 680, менее на 42; выпущено вина на местное потребление 1541106,89 вед[ер], менее на 73063 ведра, и мест продажи питей уменьшилось на 209.

Число дел, возбужденных в судах всех инстанций, в отчетном году достигает 90808, менее против 1910 года на 81.

Перед судом прошла огромная масса обвиняемых - всего до 147400 чел[овек] обоюго пола; общее число осужденных равнялось 81574 (в том числе ниже 17 лет[него] возраста - 1055), более против предыдущего года на 8038; при этом обвинено палатою 91, окружными судами 1647, уездными членами и городскими судьями 9233, земскими начальниками и волостными судами 70603. Из числа осужденных было приговорено: судебною палатою к каторжным работам - 10, в Сибирь на поселение в отдаленные места - 7, к отдаче в исправительное арестантское отделение - 29, в крепость без ограничения прав - 16, в тюрьму - 2, без лишения прав 13, к аресту 5, к выговору 4 и к другим наказаниям 5; окружными судами - к каторжным работам - 149, в исправительное арестантское отделение - 445.



Приложение к Всеподданнейшему отчету
Вятского губернатора за 1911 год.
Вятка, 1912.



ЧИСЛО ЗАРЕГИСТРИРОВАННЫХ ПРЕСТУПЛЕНИЙ¹⁾
(единиц)

	2007	2008	2009	2010	2011
Всего	29257	26099	23581	21513	20274
из них:					
убийство и покушение на убийство	189	155	139	130	94
умышленное причинение тяжкого вреда здоровью	322	335	307	341	300
изнасилование и покушение на изнасилование	68	58	56	33	37
разбой	188	145	173	131	102
грабёж	1578	1212	1012	1010	809
кража	13538	11034	9203	9225	8367
преступления, связанные с незаконным оборотом наркотических средств, психотропных и сильнодействующих веществ	833	843	857	862	937

ВЫЯВЛЕНО ЛИЦ, СОВЕРШИВШИХ ПРЕСТУПЛЕНИЯ¹⁾



¹⁾ Данные УМВД России по Кировской области.

МАКРОЭКОНОМИЧЕСКИЕ ПОКАЗАТЕЛИ

ВАЛОВОЙ РЕГИОНАЛЬНЫЙ ПРОДУКТ

	2006	2007	2008	2009	2010
Валовой региональный продукт (в текущих основных ценах), млрд. рублей	97,0	118,2	151,1	146,3	166,2
Индекс физического объёма валового регионального продукта, в % к предыдущему году	105,7	104,8	103,8	90,8	104,6
Дефлятор валового регионального продукта, в % к предыдущему году	114,3	118,2	123,0	105,6	108,6
Валовой региональный продукт на душу населения, рублей	67632	83203	107386	104805	123684
Удельный вес промежуточного потребления в выпуске товаров (работ, услуг), %	54,1	54,5	53,8	52,1	52,7

СТРУКТУРА ВАЛОВОГО РЕГИОНАЛЬНОГО ПРОДУКТА ПО ВИДАМ ЭКОНОМИЧЕСКОЙ ДЕЯТЕЛЬНОСТИ





**СТОИМОСТЬ И СТРУКТУРА
ОСНОВНЫХ ФОНДОВ ОБЛАСТИ¹⁾**
(на конец года)

Виды экономической деятельности	2006	2007	2008	2009	2010
Всего (по полной учётной стоимости), млрд. рублей	354,5	412,1	455,6	487,6	541,7
В ПРОЦЕНТАХ К ИТОГУ					
Сельское хозяйство, охота и лесное хозяйство	6,5	5,9	6,8	6,8	6,7
Рыболовство, рыбоводство	0,0	0,0	0,0	0,0	0,0
Добыча полезных ископаемых	0,1	0,1	0,1	0,1	0,1
Обрабатывающие производства	8,1	8,3	9,0	9,6	9,1
Производство и распределение электроэнергии, газа и воды	6,7	6,8	6,8	7,3	8,4
Строительство	0,4	0,5	0,5	0,6	0,6
Оптовая и розничная торговля; ремонт автотранспортных средств, мотоциклов, бытовых изделий и предметов личного пользования	1,3	1,4	1,7	2,3	2,5
Гостиницы и рестораны	0,5	0,5	0,6	0,6	0,6
Транспорт и связь	35,3	35,0	37,3	36,1	37,7
Финансовая деятельность	0,7	0,6	0,7	0,9	0,9
Операции с недвижимым имуществом, аренда и предоставление услуг	29,9	28,2	23,8	22,9	21,2
Государственное управление и обеспечение военной безопасности; социальное страхование	2,7	3,4	3,0	3,0	2,7
Образование	3,5	4,3	4,2	4,0	3,8
Здравоохранение и предоставление социальных услуг	2,5	3,1	3,4	3,7	3,6
Предоставление прочих коммунальных, социальных и персональных услуг	1,8	1,9	2,1	2,2	2,2

¹⁾ Фонды, находящиеся на балансе коммерческих и некоммерческих организаций и в собственности граждан.

СТЕПЕНЬ ИЗНОСА ОСНОВНЫХ ФОНДОВ¹⁾*(на конец года; процентов)*

Виды экономической деятельности	2006	2007	2008	2009	2010
Всего	55,1	54,9	55,7	55,6	56,9
Сельское хозяйство, охота и лесное хозяйство	52,3	48,6	48,2	49,4	49,4
Рыболовство, рыбоводство	66,7	66,7	63,6	63,6	53,8
Добыча полезных ископаемых	80,1	77,1	73,3	71,2	65,5
Обрабатывающие производства	54,2	51,8	48,4	48,1	50,9
Производство и распределение электроэнергии, газа и воды	65,7	59,9	58,6	59,7	60,5
Строительство	53,8	54,1	50,3	54,5	55,0
Оптовая и розничная торговля; ремонт автотранспортных средств, мотоциклов, бытовых изделий и предметов личного пользования	41,6	37,0	34,4	29,7	30,9
Гостиницы и рестораны	39,2	38,1	38,9	39,2	38,3
Транспорт и связь	72,5	72,8	72,8	73,2	73,8
Финансовая деятельность	23,5	25,5	29,2	33,7	35,2
Операции с недвижимым имуществом, аренда и предоставление услуг	36,9	36,2	37,0	36,8	37,1
Государственное управление и обеспечение военной безопасности; социальное страхование	51,5	50,9	49,9	50,3	52,6
Образование	46,9	49,6	49,7	50,7	51,6
Здравоохранение и предоставление социальных услуг	51,0	55,3	54,2	51,2	50,6
Предоставление прочих коммунальных, социальных и персональных услуг	41,4	61,7	64,9	61,8	59,3

¹⁾ Фонды, находящиеся на балансе коммерческих и некоммерческих организаций и в собственности граждан.

ХОЗЯЙСТВУЮЩИЕ СУБЪЕКТЫ

ИЗ ИСТОРИИ: год 1911

Фабрик и заводов всего - 695

Почтовых и почтово-телеграфных учреждений
состояло - 64

Аптек было - 26

из них земских - 16

содержимых частными лицами - 10

Всех лечебных заведений было - 90

из них земских - 68

других ведомств и учреждений - 13

заводских - 9

Учебных заведений различного рода в губернии
было 3050.

Общее число библиотек и читален в городах, не
считая библиотек-читален попечительства о народ-
ной трезвости, было 26.



Приложение к Всеподданнейшему отчету
Вятского губернатора за 1911 год.
Вятка, 1912.

РАСПРЕДЕЛЕНИЕ ОРГАНИЗАЦИЙ ПО ОТДЕЛЬНЫМ ВИДАМ ЭКОНОМИЧЕСКОЙ ДЕЯТЕЛЬНОСТИ¹⁾

(на начало года; единиц)

	2008	2009	2010	2011	2012
Всего	39699	42081	42872	40840	37400
Сельское хозяйство, охота и лесное хозяйство	2562	2568	2507	2395	2099
Рыболовство, рыбоводство	15	17	18	22	22
Добыча полезных ископаемых	71	87	92	85	75
Обрабатывающие производства	3774	3930	4097	3924	3713
Производство и распределение электроэнергии, газа и воды	384	396	418	403	405
Строительство	2375	2771	2805	2761	2674
Оптовая и розничная торговля; ремонт автотранспортных средств, мотоциклов, бытовых изделий и предметов личного пользования	13140	14150	14483	13333	11244
Гостиницы и рестораны	516	581	636	626	638
Транспорт и связь	2807	2952	3050	2922	2821
Финансовая деятельность	606	705	753	768	741
Операции с недвижимым имуществом, аренда и предоставление услуг	5453	6006	6344	6442	6331
Государственное управление и обеспечение военной безопасности; социальное страхование	1692	1686	1647	1597	1526
Образование	1963	1923	1935	1839	1815
Здравоохранение и предоставление социальных услуг	733	767	772	807	692
Предоставление прочих коммунальных, социальных и персональных услуг	3605	3538	3305	2908	2597

РАСПРЕДЕЛЕНИЕ ОРГАНИЗАЦИЙ ПО ФОРМАМ СОБСТВЕННОСТИ

(на начало года)



¹⁾ Осуществлено по виду деятельности, заявленному основным при государственной регистрации и приведённое в соответствии с редакцией ОКВЭД-2007.



**РАСПРЕДЕЛЕНИЕ ОРГАНИЗАЦИЙ
ПО ОРГАНИЗАЦИОННО-ПРАВОВЫМ ФОРМАМ**
(на начало года; единиц)

	2008	2009	2010	2011	2012
Всего	39699	42081	42872	40840	37400
Юридические лица, являющиеся коммерческими организациями	27170	29465	30312	28991	26200
в том числе:					
хозяйственные товарищества и общества	24691	27992	29061	28006	25451
общества с ограниченной ответственностью	23301	26643	27809	27064	24744
акционерные общества	1353	1317	1224	922	692
производственные кооперативы	614	543	466	363	313
крестьянские (фермерские) хозяйства	254	219	186	162	122
унитарные предприятия	704	615	520	387	290
упразднённые организационно-правовые формы	907	96	79	73	24
Юридические лица, являющиеся некоммерческими организациями	11153	11297	11061	10252	9687
в том числе:					
потребительские кооперативы	2734	2796	2435	2164	2097
общественные и религиозные организации (объединения)	2334	2284	1965	1504	1243
общественные движения	12	10	10	12	13
фонды	194	191	196	186	164
учреждения	4340	4235	4109	3979	3837
другие некоммерческие организации	1539	1781	2346	2407	2333
Организации без прав юридического лица	1376	1319	1499	1597	1513

РАСПРЕДЕЛЕНИЕ ИНДИВИДУАЛЬНЫХ ПРЕДПРИНИМАТЕЛЕЙ ПО ВИДАМ ЭКОНОМИЧЕСКОЙ ДЕЯТЕЛЬНОСТИ¹⁾

(на начало года; человек)

	2008	2009	2010	2011	2012
Всего	41562	44067	43881	43353	43004
Сельское хозяйство, охота и лесное хозяйство	2096	2181	2329	2644	2548
Рыболовство, рыбоводство	14	11	9	10	14
Добыча полезных ископаемых	5	4	5	7	6
Обрабатывающие производства	3459	3646	3778	4001	4091
Производство и распределение электроэнергии, газа и воды	18	25	20	22	23
Строительство	692	873	1036	1203	1355
Оптовая и розничная торговля; ремонт автотранспортных средств, мотоциклов, бытовых изделий и предметов личного пользования	22669	22685	21655	20524	19386
Гостиницы и рестораны	519	511	540	489	486
Транспорт и связь	4883	5815	5740	5657	6286
Финансовая деятельность	143	184	224	235	254
Операции с недвижимым имуществом, аренда и предоставление услуг	3329	4001	4284	4355	4484
Государственное управление и обеспечение военной безопасности; социальное страхование	7	5	7	5	5
Образование	205	236	283	315	310
Здравоохранение и предоставление социальных услуг	509	504	497	476	476
Предоставление прочих коммунальных, социальных и персональных услуг	3003	3372	3463	3402	3269
Деятельность домашних хозяйств	7	9	9	6	9

¹⁾ Осуществлено по виду деятельности, заявленному основным при государственной регистрации и приведённое в соответствии с редакцией ОКВЭД-2007.



**РАСПРЕДЕЛЕНИЕ ИНДИВИДУАЛЬНЫХ ПРЕДПРИНИМАТЕЛЕЙ
ПО ВОЗРАСТУ И ПОЛУ**
(на начало года)

	Число индивидуальных предпринимателей, человек				В % к итогу
	2009	2010	2011	2012	2012
Всего	44067	43881	43353	43004	100
в том числе:					
по возрасту, лет					
до 20	230	152	91	74	0,2
20 - 29	9937	9352	8998	8662	20,1
30 - 39	13827	13749	13702	13777	32,0
40 - 49	12633	12578	12359	11943	27,8
50 - 59	6576	7065	7173	7451	17,3
60 - 69	761	868	923	993	2,3
70 и старше	103	117	107	104	0,2
по полу					
мужчины	23011	23437	23822	24219	56,3
женщины	21056	20444	19531	18785	43,7
из общего итога:					
граждане Российской Федерации	43759	43572	43014	42637	99,1
иностранцы граждане и лица без гражданства	308	309	339	367	0,9

ФИНАНСЫ

ИЗ ИСТОРИИ: год 1911

В отчетном году окладных казенных сборов и выкупных платежей следовало к поступлению: недоимки 582618 руб. $1\frac{1}{4}$ коп. и оклада 347755 руб. 2 коп., всего 930373 руб. $3\frac{1}{4}$ коп....

В счет означенного оклада поступило 176578 руб. 92 коп., т.е. до 50,8%, в счет же недоимки поступило 59567 руб. 42 коп., или 10,2%, а всего 236146 руб. 34 коп. или 25,4%.

В частности, с крестьянских надельных земель причиталось в 1911 г. к поступлению оклада государственного поземельного налога 142087 руб. 56 коп., отсроченных и рассроченных сумм прежнего времени и оклада текущего года 117840 руб. 78 коп., недоимки выкупных платежей 301865 руб. 64 коп. и недоимки поземельного налога 58517 руб. 16 коп., а всего оклада и недоимки 620311 руб. 14 коп. В это число поступило всего 146886 р[уб]. 82 коп., т.е. 23% годового оклада. Такое слабое поступление налогов объясняется преимущественным пополнением земских сборов перед казенными, на основании закона 12 марта 1903 года.

По раскладкам на 1911 г. назначено было земских сборов - уездных 3977446 руб. 14 коп. и губернского 1632997 руб. 12 коп., а всего 5610443 руб. 26 коп., более против предыдущего года на 422223 руб. 12 коп.

Всеми земствами по губернии назначено было к расходу по смете 1911 года 7526761 руб. 41 коп. Сметы увеличились против предыдущего года на 726145 руб. 79 коп., главным образом, по статье народного образования (2934923 руб. 50 к[оп].) и по медицинской части (154282 руб. 47 коп.).

Против предыдущего года вообще акциза поступило более на 167405 р[уб]. 27 к[оп].

Патентного сбора с заведений для продажи питей поступило 48192 р[уб]. 94 к[оп]., со спичечных фабрик 1150 р[уб]., с табачных патентов и раскучочных марок 62138 р[уб]. 75 к[оп]., с гильзовых заведений - 30 руб., дополнительного патентного сбора с гильзовых заведений 50 руб. и за машинки в гильзовых заведениях 5 руб. Взысканий за нарушение акцизных уставов поступило 10654 р[уб]. 71 к[оп]., а всего 122221 р[уб]. 40 коп.



Приложение к Всеподданнейшему отчету
Вятского губернатора за 1911 год.
Вятка, 1912.



**ПОСТУПЛЕНИЕ НАЛОГОВЫХ ПЛАТЕЖЕЙ И ДРУГИХ ДОХОДОВ
В БЮДЖЕТНУЮ СИСТЕМУ ПО ВИДАМ НАЛОГОВ**

(миллионов рублей)

	2007	2008	2009	2010	2011
Всего	19139,8	23837,5	21477,1	25509,6	30400,6
в том числе в бюджеты:					
федеральный	5045,9	5584,1	5422,3	5932,2	6841,5
налог на прибыль организаций	794,6	1171,7	158,0	337,1	327,7
налог на добавленную стоимость	4012,8	4194,5	5018,3	5329,1	6327,0
акцизы	112,6	63,7	107,8	122,2	34,8
налоги, платежи за пользование природными ресурсами	76,1	88,4	66,3	60,0	60,7
прочие налоги, сборы, пошлины	49,9	65,8	71,9	83,8	91,3
областной	10097,4	13194,9	11386,3	14246,6	17510,9
налог на прибыль организаций	2932,4	4531,4	2407,0	4017,4	6595,1
налог на доходы физических лиц	3966,9	4997,0	5375,7	5927,1	6306,3
акцизы	1143,5	1119,1	1203,1	1798,7	2073,8
налоги на имущество	1307,8	1530,7	1547,6	1490,5	1352,5
налоги на совокупный доход	719,9	980,7	809,0	989,6	1155,4
налоги, платежи за пользование природными ресурсами	15,9	23,4	20,6	20,8	23,3
прочие налоги, сборы, пошлины	11,1	12,5	23,3	2,4	4,5
местные	3996,5	5058,6	4668,5	5330,9	6048,2
налоги на доходы физических лиц	3256,6	4163,5	3583,8	3996,8	4256,4
налоги на имущество	299,5	436,6	618,8	737,3	1052,0
налоги на совокупный доход	391,1	398,2	400,3	501,0	650,2
прочие налоги, сборы, пошлины	49,3	60,3	65,7	95,8	89,6

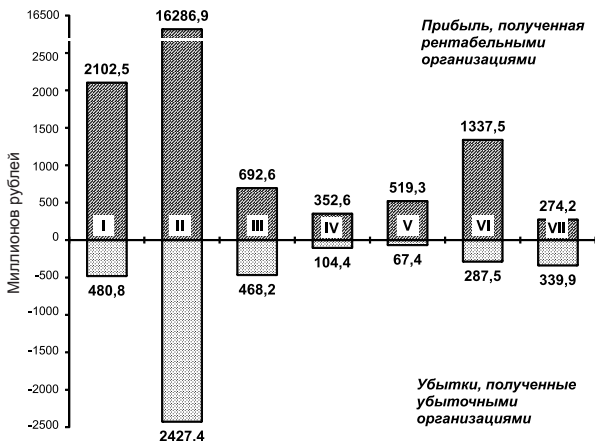
САЛЬДИРОВАННЫЙ ФИНАНСОВЫЙ РЕЗУЛЬТАТ
(ПРИБЫЛЬ МИНУС УБЫТОК)
ДЕЯТЕЛЬНОСТИ ОРГАНИЗАЦИЙ¹⁾
(миллионов рублей)

Виды экономической деятельности	2007	2008	2009	2010	2011
Всего	7862,4	13570,3	4770,7	10242,6	17721,6
Сельское хозяйство, охота и лесное хозяйство	809,7	1273,5	621,7	1108,5	1621,7
Добыча полезных ископаемых	50,1	13,3	25,1	134,3	323,8
Обрабатывающие производства	3984,1	10535,3	2179,3	7052,8	13859,6
Производство и распределение электроэнергии, газа и воды	927,0	211,2	534,4	509,4	224,5
Строительство	1159,6	477,3	178,5	371,5	248,2
Оптовая и розничная торговля; ремонт автотранспортных средств, мотоциклов, бытовых изделий и предметов личного пользования	678,0	647,4	524,7	576,7	452,0
Гостиницы и рестораны	47,9	61,2	7,9	20,1	24,4
Транспорт и связь	-15,3	103,2	113,9	166,1	1050,1
Операции с недвижимым имуществом, аренда и предоставление услуг	115,7	136,7	463,1	195,8	-65,7
Образование	2,0	6,5	15,4	5,8	-2,2
Здравоохранение и предоставление социальных услуг	73,3	61,3	64,7	56,3	68,6
Предоставление прочих коммунальных, социальных и персональных услуг	21,4	27,0	22,2	24,6	16,8

¹⁾ В этой и последующих таблицах и диаграммах раздела данные приведены по годовой бухгалтерской отчетности без субъектов малого предпринимательства, банков, страховых и бюджетных организаций; 2011 год - по оперативной статистической отчетности, без организаций с численностью не более 15 человек, включая организации, применяющие упрощенную систему налогообложения и учитывающие в качестве объекта налогообложения доходы за минусом расходов.



ФИНАНСОВЫЕ РЕЗУЛЬТАТЫ ДЕЯТЕЛЬНОСТИ ОРГАНИЗАЦИЙ ОТДЕЛЬНЫХ ВИДОВ ЭКОНОМИЧЕСКОЙ ДЕЯТЕЛЬНОСТИ В 2011 ГОДУ



- I - Сельское хозяйство, охота и лесное хозяйство
- II - Обрабатывающие производства
- III - Производство и распределение электроэнергии, газа и воды
- IV - Строительство
- V - Оптовая и розничная торговля; ремонт автотранспортных средств, мотоциклов, бытовых изделий и предметов личного пользования
- VI - Транспорт и связь
- VII - Операции с недвижимым имуществом, аренда и предоставление услуг

УДЕЛЬНЫЙ ВЕС УБЫТОЧНЫХ ОРГАНИЗАЦИЙ

(в процентах к общему числу организаций
соответствующего вида деятельности)

Виды экономической деятельности	2007	2008	2009	2010	2011
Всего	24,3	26,4	28,5	25,1	30,0
Сельское хозяйство, охота и лесное хозяйство	26,1	22,8	25,0	16,8	27,1
Добыча полезных ископаемых	25,0	50,0	33,3	33,3	-
Обрабатывающие производства	29,6	33,3	36,9	29,9	28,5
Производство и распределение электроэнергии, газа и воды	50,0	45,3	34,0	55,3	47,8
Строительство	20,0	22,9	26,5	20,8	33,3
Оптовая и розничная торговля; ремонт автотранспортных средств, мотоциклов, бытовых изделий и предметов личного пользования	14,1	18,2	21,0	13,1	20,9
Гостиницы и рестораны	7,4	12,5	21,7	11,1	5,3
Транспорт и связь	35,1	46,7	42,0	52,4	45,6
Операции с недвижимым имуществом, аренда и предоставление услуг	25,9	21,1	30,6	35,6	27,5
Образование	29,4	12,5	13,3	6,2	37,5
Здравоохранение и предостав- ление социальных услуг	-	9,1	-	18,2	16,7
Предоставление прочих коммунальных, социальных и персональных услуг	22,8	18,6	31,6	31,1	32,1



**СУММА УБЫТКОВ
УБЫТОЧНЫХ ОРГАНИЗАЦИЙ**
(миллионов рублей)

Виды экономической деятельности	2007	2008	2009	2010	2011
Всего	2156,5	3353,7	3747,3	2652,2	4202,7
Сельское хозяйство, охота и лесное хозяйство	351,8	368,3	645,4	574,2	480,8
Добыча полезных ископаемых	1,9	19,2	57,8	2,0	-
Обрабатывающие производства	1350,8	2238,9	2506,7	1768,0	2427,4
Производство и распределение электроэнергии, газа и воды	79,5	354,0	121,4	150,8	468,2
Строительство	26,7	40,9	77,9	23,9	104,4
Оптовая и розничная торговля; ремонт автотранспортных средств, мотоциклов, бытовых изделий и предметов личного пользования	91,1	64,8	174,6	22,0	67,4
Гостиницы и рестораны	1,0	8,6	6,3	8,8	0,6
Транспорт и связь	164,6	55,8	109,6	44,7	287,5
Операции с недвижимым имуществом, аренда и предоставление услуг	82,1	192,7	42,2	49,7	339,9
Образование	3,6	0,3	1,5	0,3	5,3
Здравоохранение и предоставление социальных услуг	-	1,0	-	0,9	2,5
Предоставление прочих коммунальных, социальных и персональных услуг	3,2	9,3	4,0	6,9	18,7

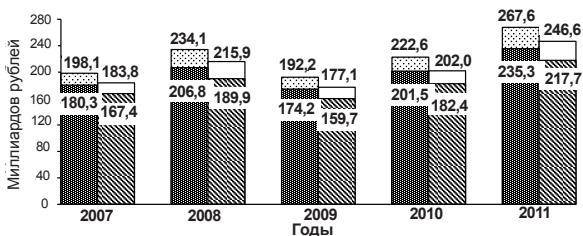
РЕНТАБЕЛЬНОСТЬ (УБЫТОЧНОСТЬ) ПРОДАННЫХ ТОВАРОВ, ПРОДУКЦИИ, РАБОТ, УСЛУГ

Виды экономической деятельности	Прибыль, убыток (-) от продаж в % к затратам на производство и реализацию товаров, продукции, работ, услуг ¹⁾				
	2007	2008	2009	2010	2011
Всего	6,6	8,0	3,9	7,0	8,7
Сельское хозяйство, охота и лесное хозяйство	10,0	9,1	2,9	9,4	11,6
Добыча полезных ископаемых	16,7	3,9	17,8	22,3	32,3
Обрабатывающие производства	8,3	14,2	5,3	10,8	15,4
Производство и распределение электроэнергии, газа и воды	4,3	0,3	1,4	3,0	1,0
Строительство	10,7	4,1	8,2	16,3	8,6
Оптовая и розничная торговля; ремонт автотранспортных средств, мотоциклов, бытовых изделий и предметов личного пользования	3,0	2,8	2,6	2,1	2,7
Гостиницы и рестораны	4,5	4,1	2,6	3,1	3,5
Транспорт и связь	1,2	0,2	3,4	0,3	6,3
Операции с недвижимым имуществом, аренда и предоставление услуг	4,5	-0,6	3,5	2,3	-1,0
Образование	4,3	7,6	11,1	7,4	3,4
Здравоохранение и предоставление социальных услуг	7,7	5,9	5,8	5,0	5,6
Предоставление прочих коммунальных, социальных и персональных услуг	3,3	6,3	7,2	4,3	2,0

¹⁾ В объеме затрат учтена покупная стоимость товаров для перепродажи.



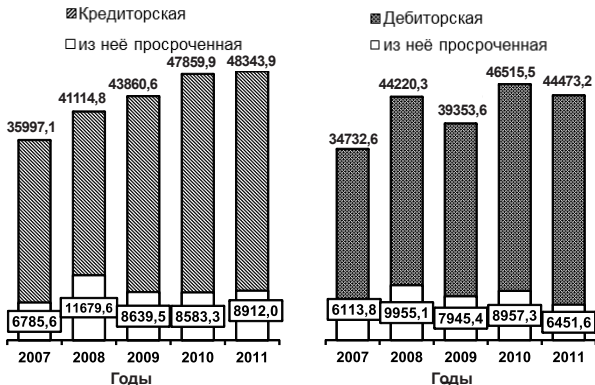
ОБЪЁМ ОТГРУЖЕННОЙ И ОПЛАЧЕННОЙ ПРОДУКЦИИ (РАБОТ, УСЛУГ)¹⁾



- ▨ Объём отгруженной продукции, выполненной работ и услуг (в фактических ценах с учётом НДС и акцизов)
- из неё потребителям Российской Федерации
- Объём оплаченной продукции
- ▨ из неё потребителям Российской Федерации

ЗАДОЛЖЕННОСТЬ ОРГАНИЗАЦИЙ

(на конец года; миллионы рублей)



¹⁾ Здесь и далее по разделу по данным оперативной статистической отчетности, без организаций с численностью не более 15 человек, включая организации, применяющие упрощённую систему налогообложения и учитывающие в качестве объекта налогообложения доходы за минусом расходов.

**ОТНОШЕНИЕ ПРОСРОЧЕННОЙ КРЕДИТОРСКОЙ
ЗАДОЛЖЕННОСТИ К ПРОСРОЧЕННОЙ ДЕБИТОРСКОЙ**
(на конец года; процентов)

Виды экономической деятельности	2007	2008	2009	2010	2011
Всего	111,0	117,3	108,7	95,8	138,1
Лесное хозяйство, охота и лесное хозяйство	в 3,1р	в 3,3р	в 3,6р	в 2,9р	в 3,1р
Добыча полезных ископаемых	в 7,6р	1,3	10,0	11,7	6,5
Обрабатывающие производства	89,6	93,3	96,7	74,5	114,7
Производство и распределение электроэнергии, газа и воды	34,4	78,1	72,3	84,6	113,6
Строительство	136,8	119,1	144,9	174,1	123,4
Оптовая и розничная торговля; ремонт автотранспортных средств, мотоциклов, бытовых изделий и предметов личного пользования	118,0	60,8	137,8	70,0	82,7
Гостиницы и рестораны	в 3,3р	-	-	-	-
Транспорт и связь	65,5	84,4	59,4	68,5	в 2,1р
Операции с недвижимым имуществом, аренда и предоставление услуг	в 3,2р	в 3,1р	в 2,2р	в 2,0р	в 2,7р
Образование	в 21,3р
Здравоохранение и предоставление социальных услуг	94,3	42,3	93,3	53,5	24,3
Предоставление прочих коммунальных, социальных и персональных услуг	168,1	в 2,3р	114,0	144,0	129,5

ПРОИЗВОДСТВО ТОВАРОВ И УСЛУГ

ИЗ ИСТОРИИ: год 1911


Фабрик и заводов в 1911 г. действовало 695; изделий на них выработано на 36818751 руб. при 32131 рабочем. Сравнительно с 1910 годом, общая сумма производительности уменьшилась на 1883501 руб. Из вновь открытых фабрик более значительной была льно-прядильная ткацкая фабрика Булычева в г. Вятке, но она в том же году повреждена пожаром.

Изменение промышленности в 1911 году по отдельным отраслям произошло в следующем размере. Заводы, обрабатывающие животные продукты, выработали изделий на сумму 9625610, сравнительно с предыдущим годом менее на 489470 руб. Число заводов этой группы было 273, а рабочих 7275. Уменьшение производительности произошло, главным образом, вследствие сокращения работ на заводах кожевенных и на фабриках механического производства кожаной обуви (на 170 тыс. руб.), а также на скорняжных и шубно-овчинных заводах (на 200750 р[уб].).

Производительность заводов, обрабатывающих растительные продукты, уменьшилась на 41447 р[уб]. и выразилась суммой 11242896 р[уб]. Такому явлению эта группа обязана, главным образом, заводам винокурным, на которых выкурено спирта, сравнительно с предыдущим годом, менее на 99773,85 ведер...

Производительность заводов, обделывающих ископаемые продукты, а равно фабрик, занимающихся изделиями из металлов, в общем по губернии уменьшилась на 708554 руб. и простиралась до 11473570.

На заводах, принадлежащих к группе смешанных производств, химических в Елабужском уезде производительность увеличилась на 97000 руб., а на спичечных фабриках, наоборот, деятельность уменьшилась на 403910 руб., причем, спичек выделано менее на 36369500 коробков.



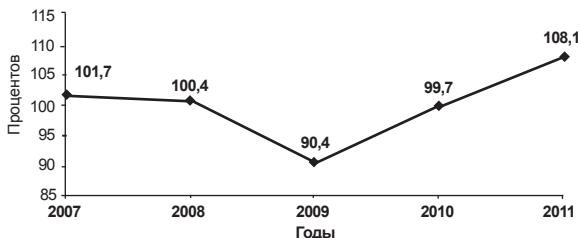
Приложение к Всеподданнейшему отчету
Вятского губернатора за 1911 год.
Вятка, 1912.

ОСНОВНЫЕ ПОКАЗАТЕЛИ РАБОТЫ ОРГАНИЗАЦИЙ ПО ОТДЕЛЬНЫМ ВИДАМ ЭКОНОМИЧЕСКОЙ ДЕЯТЕЛЬНОСТИ

	2007	2008	2009	2010	2011
Индекс промышленного производства ¹⁾ , в % к предыдущему году	101,7	98,7	90,1	110,2	108,5
по видам деятельности:					
добыча полезных ископаемых	111,7	98,1	95,1	102,2	106,2
обрабатывающие производства	101,4	98,7	87,8	113,7	111,2
производство и распределение электроэнергии, газа и воды	102,4	98,8	99,0	95,2	96,5
Объём отгруженных товаров собственного производства, выполненных работ и услуг собственными силами, млрд. рублей	94,2	119,3	99,1	119,2	147,6
по видам деятельности:					
добыча полезных ископаемых	0,3	0,5	0,5	0,6	0,6
обрабатывающие производства	76,6	97,8	77,1	93,3	121,2
производство и распределение электроэнергии, газа и воды	17,3	21,0	21,5	25,3	25,7

ИНДЕКС ПРОМЫШЛЕННОГО ПРОИЗВОДСТВА

(в процентах к 2006 году)



¹⁾ Индекс промышленного производства исчисляется по видам деятельности «Добыча полезных ископаемых», «Обрабатывающие производства», «Производство и распределение электроэнергии, газа и воды» на основе динамики производства важнейших товаров-представителей (в натуральном или стоимостном выражении). За 2007 - 2009 годы индексы уточнены в связи с осуществлением ретроспективного пересчёта индексов производства на основе нового (2008) базисного года и внедрением Общероссийского классификатора продукции по видам экономической деятельности (ОКПД), 2010 год по 3-й (окончательной) оценке, 2011 год по данным 2-й (предварительной) оценки.



**СТРУКТУРА ОТГРУЖЕННЫХ ТОВАРОВ СОБСТВЕННОГО
ПРОИЗВОДСТВА, ВЫПОЛНЕННЫХ РАБОТ И УСЛУГ
СОБСТВЕННЫМИ СИЛАМИ ПО ОТДЕЛЬНЫМ ВИДАМ
ЭКОНОМИЧЕСКОЙ ДЕЯТЕЛЬНОСТИ**
(процентов)

	2007	2008	2009	2010	2011
Добывающие, обрабатывающие производства, производство и распределение электроэнергии, газа и воды	100	100	100	100	100
Добыча полезных ископаемых	0,3	0,4	0,5	0,5	0,4
добыча топливно-энергетических полезных ископаемых	0,1	0,2	0,2	0,2	0,2
добыча полезных ископаемых, кроме топливно-энергетических	0,2	0,2	0,3	0,3	0,3
Обработывающие производства	81,3	82,0	77,8	78,2	82,1
производство пищевых продуктов, включая напитки, и табака	12,0	12,2	15,7	13,9	12,7
текстильное и швейное производство	0,9	0,8	0,8	0,7	0,6
производство кожи, изделий из кожи и производство обуви	1,3	1,1	1,3	1,4	1,2
обработка древесины и производство изделий из дерева	5,9	5,1	5,2	5,2	5,3
целлюлозно-бумажное производство; издательская и полиграфическая деятельность	2,0	2,1	1,8	1,5	1,2
химическое производство	13,7	20,8	16,9	18,9	21,9
производство резиновых и пластмассовых изделий	9,4	6,2	5,9	6,7	7,7
производство прочих неметаллических минеральных продуктов	2,2	2,7	1,9	1,5	1,5
металлургическое производство и производство готовых металлических изделий	13,7	11,0	8,3	10,5	10,1
производство машин и оборудования	4,0	3,7	3,4	3,4	3,1
производство электрооборудования, электронного и оптического оборудования	4,7	4,4	4,6	5,3	6,1
производство транспортных средств и оборудования	4,2	3,9	4,2	3,5	4,4
прочие производства и производства, не включённые в другие группировки	7,3	7,9	7,6	5,8	6,3
Производство и распределение электроэнергии, газа и воды	18,4	17,6	21,7	21,2	17,4
производство, передача и распределение электроэнергии, газа, пара и горячей воды	17,5	16,8	20,7	20,3	16,6
сбор, очистка и распределение воды	0,9	0,8	1,0	0,9	0,9

ПРОИЗВОДСТВО ОТДЕЛЬНЫХ ВИДОВ ПРОДУКЦИИ

	2007	2008	2009	2010	2011
Электроэнергия, <i>млн. кВт-ч</i>	4630	4695	4798	4345	4196
Тепловая энергия, <i>млн. Гкал</i>	14,9	14,1	13,8	14,2	13,3
Сталь, <i>тыс. тонн</i>	176,4	180,5	148,4	160,4	172,1
Станки металлорежущие, <i>штук</i>	1273	922	409	343	486
Материалы лакокрасочные и аналогичные для нанесения покрытий, краски и мастики полиграфические, <i>тонн</i>	538	510	405	413	384
Фанера клеёная, состоящая только из листов древесины, <i>тыс. куб. м</i>	103,7	104,7	150,8	189,0	195,8
Бумага и картон, <i>тыс. тонн</i>	74,6	76,8	29,6	11,4	7,3
Плиты древесноволокнистые из древесины или других одревесневших материалов, <i>тыс. усл. кв. метров</i>	53192	48072	29858	37280	44483
Блоки дверные, <i>тыс. кв. м</i>	36,0	74,9	40,9	44,6	35,6
Блоки оконные, <i>тыс. кв. м</i>	37,7	46,6	27,1	40,1	29,1
Конструкции и детали сборные железобетонные, <i>тыс. куб. м</i>	198,9	199,9	128,0	156,4	193,5
Изделия колбасные, <i>тыс. тонн</i>	20,4	21,9	20,2	19,6	19,6
Масло сливочное и пасты масляные, <i>тыс. тонн</i>	4,3	2,8	3,6	2,4	2,6
Цельномолочная продукция в пересчёте на молоко, <i>тыс. тонн</i>	230,0	217,3	217,3	211,1	206,5
Хлеб и хлебобулочные изделия, <i>тыс. тонн</i>	117,6	117,6	115,3	115,4	113,7
Лекарственные средства, <i>млн. руб.</i>	507,9	524,5	716,4	1348,2	2202,8

СЕЛЬСКОЕ ХОЗЯЙСТВО

ИЗ ИСТОРИИ: год 1911

Земледелие составляет главнейшее занятие населения губернии, поэтому Вятская губерния может быть названа по преимуществу земледельческой. Первые опасения за результаты урожая [в 1911 году], ожидавшегося в начале весны не только хорошим, но и блестящим, возникли уже в конце июня и начале июля; причиной тому были стоявшие большие жары во многих местностях губернии, особенно в южных ее уездах; на низких местах и на северных склонах полей хлеба несколько сохранились, а на высоких местах и на южных склонах сгорели и пропали.

В общем же по губернии урожай «самъ» получился для озимых 3 - 3 $\frac{1}{2}$, а для яровых 2 - 2 $\frac{1}{2}$.


Под пашней в отчетном году находилась огромная площадь земли. На ней всего было засеяно разными хлебами до 3058 тысяч десятин, более предыдущего года на 45925 десятин.... В 1911 году было засеяно льном 112422 десятины и, кроме того, коноплю 10822 десятины.

В общем итоге по губернии собрано было ржи 46022,8 тысяч пудов, овса 29755,0 тысяч пудов, других яровых хлебов 9474,5 тысяч пуд. и картофеля 14293,3 тысяч пудов.... Сбор льна был лучше, а конопля - хуже, чем в предыдущем году.

По сравнению с результатами урожая предыдущего года в 1911 году было собрано озимых 77,1%, овса 54,7%, ячменя 56,7%, гороха 76,2% и картофеля 91,7%.

Общее количество собранных зерновых хлебов (без овса) выражается суммою 55497,3 тыс. пудов; сравнительно со сбором предыдущего года менее на 19864,8 тыс. пудов, а со средним за пятилетие - менее на 14220,2 тысячи пудов.

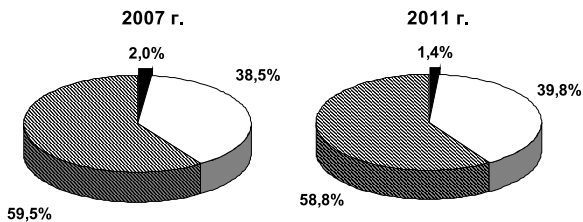
Сена в отчетном году, хотя и собрано 61155218 пудов, т.е. более предыдущего года на 1129900 пудов, но по общему числу нельзя судить о достаточном количестве его для потребностей всей губернии потому, что в тех именно уездах, которые пострадали от неурожая, и количество сена было снято меньше, чем в предыдущем году... и, таким образом, прокорм скота не мог быть покрыт местными средствами, тем более, что и грубых кормов получено было повсеместно недостаточно...



Приложение к Всеподданнейшему отчету
Вятского губернатора за 1911 год.
Вятка, 1912.

ПРОДУКЦИЯ СЕЛЬСКОГО ХОЗЯЙСТВА

	2007	2008	2009	2010	2011
Объём продукции сельского хозяйства в хозяйствах всех категорий, млрд. рублей	17,7	23,4	22,7	23,1	30,1
Продукция растениеводства	6,2	9,6	9,1	7,9	14,2
Продукция животноводства	11,5	13,8	13,6	15,2	15,9
Индекс производства продукции сельского хозяйства, в % к предыдущему году	91,2	100,4	101,0	88,1	111,9
Продукция растениеводства	88,1	113,9	105,4	71,4	139,8
Продукция животноводства	92,9	93,1	97,9	99,4	97,3

СТРУКТУРА ПРОДУКЦИИ СЕЛЬСКОГО ХОЗЯЙСТВА
ПО КАТЕГОРИЯМ ПРОИЗВОДИТЕЛЕЙ

- Крестьянские (фермерские) хозяйства и индивидуальные предприниматели
- Хозяйства населения
- ▨ Сельскохозяйственные организации

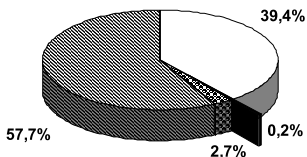


ПОСЕВНЫЕ ПЛОЩАДИ СЕЛЬСКОХОЗЯЙСТВЕННЫХ КУЛЬТУР (в хозяйствах всех категорий; тысяч гектаров)

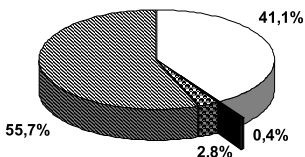
	2007	2008	2009	2010	2011
Посевная площадь	1010,7	982,9	911,3	853,0	848,3
из неё:					
зерновые и зерно- бобовые культуры	398,3	396,0	367,8	327,1	348,7
лён-долгунец	0,9	0,8	0,9	0,5	0,4
картофель	23,0	22,4	22,2	21,5	20,3
овощи открытого грунта	3,7	3,6	3,6	3,6	3,5
кормовые культуры	583,5	556,1	515,6	496,1	472,1

СТРУКТУРА ПОСЕВНЫХ ПЛОЩАДЕЙ (в хозяйствах всех категорий)

2007 г.



2011 г.



- Зерновые и зернобобовые культуры
- Технические культуры
- ▣ Картофель и овощи
- ▤ Кормовые культуры

УРОЖАЙНОСТЬ СЕЛЬСКОХОЗЯЙСТВЕННЫХ КУЛЬТУР В РАСЧЁТЕ НА ФАКТИЧЕСКИ УБРАННУЮ ПЛОЩАДЬ (в хозяйствах всех категорий; центнеров с гектара)

	2007	2008	2009	2010	2011
Зерновые и зернобобовые культуры (в весе после доработки)	12,6	15,5	19,3	15,7	21,2
Лён-долгунец (волокно)	5,9	4,5	5,9	3,5	6,0
Картофель	116,8	144,4	138,2	83,8	140,6
Овощи открытого грунта	280,6	315,6	309,4	292,3	314,7

ПОГОЛОВЬЕ СКОТА И ПТИЦЫ

(в хозяйствах всех категорий; на конец года; тысяч голов)

	2007	2008	2009	2010	2011
Крупный рогатый скот	337,9	309,7	286,7	273,5	261,0
коровы	124,7	116,3	108,2	105,2	101,9
Свиньи	166,8	171,7	211,2	202,3	180,7
Овцы и козы	76,8	58,0	54,5	52,1	50,3
Лошади	3,3	2,9	2,7	2,3	2,4
Птица	2671,1	2911,1	3010,7	2606,5	2172,7

ВЫХОД ПРИПЛОДА

(в сельскохозяйственных организациях; на 100 маток; голов)

	2007	2008	2009	2010	2011
Телята (от коров)	83	80	79	81	79
Поросята (от основных свиноматок)	1837	2055	3026	2383	2262
Ягнята и козлята	115	125	104	206	154

ПРОДУКТИВНОСТЬ СКОТА И ПТИЦЫ

(в сельскохозяйственных организациях; килограммов)

	2007	2008	2009	2010	2011
Надой молока на одну корову	4240	4147	4470	4820	5103
Средний годовой настриг шерсти с одной овцы (в физическом весе)	-	2,4	0,6	1,6	-
Средняя годовая яйценоскость кур-несушек, штук	304	325	322	316	315
Продукция выращивания (приплод, прирост, привес) скота в расчёте на одну голову					
крупного рогатого скота	123	116	121	128	132
свиней	106	131	170	162	169



**ПРОИЗВОДСТВО ОСНОВНЫХ ВИДОВ
СЕЛЬСКОХОЗЯЙСТВЕННОЙ ПРОДУКЦИИ**
(в хозяйствах всех категорий; тысяч тонн)

	2007	2008	2009	2010	2011
Зерно (в весе после доработки)	491,5	607,0	706,2	460,2	735,7
Льноволокно	0,4	0,4	0,4	0,2	0,3
Картофель	268,3	323,2	306,8	171,0	284,5
Овощи	107,1	118,0	114,8	106,4	112,2
Скот и птица на убой (в убойном весе)	64,5	58,3	59,3	59,2	55,4
Молоко	550,8	508,4	503,4	505,2	516,9
Яйца, млн. штук	459,4	443,5	457,7	482,5	444,6
Шерсть (в физическом весе), тонн	97	92	57	41	45
Мёд товарный, тонн	883	877	865	1126	1273

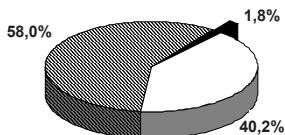
ПРОИЗВОДСТВО И ПОТРЕБЛЕНИЕ ПРОДУКЦИИ
(на душу населения; килограммов)

	2007	2008	2009	2010	2011
ПРОИЗВОДСТВО					
Зерно (в весе после доработки)	346	431	506	342	552
Картофель	189	230	220	127	213
Овощи	75	84	82	79	84
Плоды и ягоды	12	11	11	7	10
Скот и птица на убой (в убойном весе)	45	41	42	44	42
Молоко	388	361	361	376	388
Яйца, штук	323	315	328	359	333
ПОТРЕБЛЕНИЕ					
Картофель	88	93	89	89	84
Овощи и бахчевые культуры	85	88	88	93	...
Плоды и ягоды	51	52	55	59	...
Мясо и мясопродукты (в пересчёте на мясо)	57	58	59	62	61
Молоко и молочные продукты (в пересчёте на молоко)	279	270	271	281	286
Яйца, штук	247	248	259	275	...

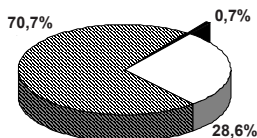
СТРУКТУРА ПРОИЗВОДСТВА ОСНОВНЫХ ВИДОВ ПРОДУКЦИИ ПО КАТЕГОРИЯМ ХОЗЯЙСТВ

Скот и птица на убой (в убойном весе)

2007 г.

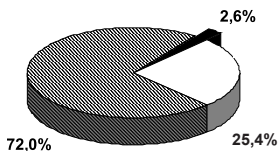


2011 г.

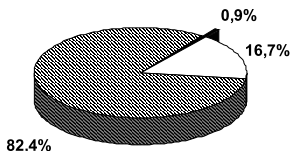


Молоко

2007 г.

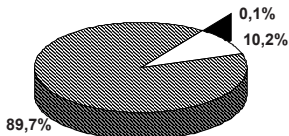


2011 г.

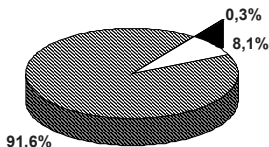


Яйца

2007 г.



2011 г.



- Крестьянские (фермерские) хозяйства и индивидуальные предприниматели
- Хозяйства населения
- ▨ Сельскохозяйственные организации



**ПАРК ОСНОВНЫХ ВИДОВ ТЕХНИКИ
В СЕЛЬСКОХОЗЯЙСТВЕННЫХ ОРГАНИЗАЦИЯХ**

(на начало года; штук)

	2008	2009 ¹⁾	2010 ¹⁾	2011 ¹⁾	2012 ¹⁾
Тракторы	9958	8604	7916	7390	7125
Кроме того, тракторы, на которых смонтированы машины	1411	1282	1155	1108	1047
Жатки валковые	449	380	327	292	270
Плуги	2899	2422	2119	1933	1838
Культиваторы	2525	2235	2010	1842	1766
Сеялки	2752	2361	2086	1831	1725
Косилки	2140	1896	1690	1585	1551
Грабли тракторные	770	692	636	607	614
Пресс-подборщики	1024	910	806	749	770
Комбайны					
зерноуборочные	2003	1713	1516	1394	1334
кормоуборочные	685	634	591	562	560
картофелеуборочные	106	85	69	60	63
льноуборочные	48	27	18	16	15

**ОБЕСПЕЧЕННОСТЬ СЕЛЬСКОХОЗЯЙСТВЕННЫХ
ОРГАНИЗАЦИЙ ТРАКТОРАМИ И КОМБАЙНАМИ**

	2007	2008 ¹⁾	2009 ¹⁾	2010 ¹⁾	2011 ¹⁾
Приходится тракторов на 1000 га пашни, <i>штук</i>	7	7	8	8	7
Нагрузка пашни на один трактор, <i>гектаров</i>	140	134	132	132	133
Приходится комбайнов на 1000 га посевов (посадки) соответствующих культур, <i>штук</i>					
зерноуборочных	6	5	5	5	4
картофелеуборочных	50	38	29	25	28
льноуборочных	62	37	23	75	42
Приходится посевов (посадки) соответствующих культур на один комбайн, <i>гектаров</i>					
зерноуборочный	182	209	219	210	239
картофелеуборочный	20	26	34	39	36
льноуборочный	16	27	43	13	24

¹⁾ Без микропредприятий.

ИНВЕСТИЦИОННАЯ И СТРОИТЕЛЬНАЯ ДЕЯТЕЛЬНОСТЬ

ИЗ ИСТОРИИ: год 1911

В 1911 году работ по устройству новых казенных зданий не производилось; на ремонт же зданий Министерства Внутренних дел израсходовано 1386 руб. 33 коп. и на ремонтные работы в местах заключения 7959 руб. 9 коп.

В отчетном году постройкою окончены церкви 3 каменных и 7 деревянных, которые и освящены в том же году.

Расходы земства на строительные работы и ремонт зданий достигли значительных размеров и простирались до 657486 р[уб]., в том числе губернского земства 41570 руб. и уездных земств 615916 р[уб], при этом некоторые уездные земства согласно плана школьного строительства, производили крупные расходы на постройку и расширение зданий для училищ на счет пособий, полученных ими от казны.

Городскими общественными управлениями на ремонт и постройку зданий наиболее крупный расход произведен был Вятским - 30553 руб. 16 коп., в том числе на постройку каменного здания для двух 3-х комплектных начальных училищ 12786 рублей.

Городскими управами к постройке жилых домов в 1911 г. было дано разрешений: в Вятке - 19, Глазове - 5, Елабуге - 54, Котельниче - 14, Нолинске - 15, Орлове - 11, Слободском - 21, Яранске - 9.

Расходы на губернскую дорожную повинность производились в отчетном 1911 году из губернского сбора и дорожного капитала, образованного по закону 1 июля 1895 года.

В 1911 году содержалось, как и ранее, за счет губернского сбора 19 речных перевозов и производились работы по постройке деревянных труб и улучшалось полотно тракта посредством гравия, песка и т. п., а также некоторые земляные работы и исправление дорожных сооружений.

За 1911 год губернским земством за счет дорожного капитала устроено и принято 3555 сажен каменных замощений (мостовых, шоссе и щебеночных одежд) в 7 уездах губернии; построено 37 каменных и бетонных труб в 8 уездах; устроено 47 деревянных (балочной системы) мостов в 9 уездах и построены в 3-х уездах 4 каменных, с верхним деревянным строением, моста. Затем произведены работы по устройству дамб, земляных насыпей и капитальному улучшению полотна губернских дорог в 8 уездах губернии.



Приложение к Всеподданнейшему отчету
Вятского губернатора за 1911 год.
Вятка, 1912.



ИНВЕСТИЦИОННАЯ И СТРОИТЕЛЬНАЯ ДЕЯТЕЛЬНОСТЬ

	2007	2008	2009	2010	2011
Инвестиции в основной капитал, млн. рублей	37389	42672	31471	34553	37800
Индекс физического объёма, в % к предыдущему году	134,1	97,3	68,6	102,8	102,7
Удельный вес инвестиций в основной капитал, финансируемых за счёт бюджетных средств, в общем объёме инвестиций, %	36,2	25,8	29,4	17,0	13,4
Объём работ, выполненных по виду деятельности «Строительство», млн. рублей	11653	14414	10950	10924	12043
Индекс физического объёма, в % к предыдущему году	113,6	104,0	68,1	91,9	101,6

СТРУКТУРА ИНВЕСТИЦИЙ В ОСНОВНОЙ КАПИТАЛ ПО ВИДАМ ЭКОНОМИЧЕСКОЙ ДЕЯТЕЛЬНОСТИ¹⁾

(по месту их фактического вложения; процентов)

	2007	2008	2009	2010	2011 ²⁾
Инвестиции в основной капитал	100	100	100	100	100
из них:					
сельское хозяйство, охота и лесное хозяйство	11,0	11,2	10,1	9,6	12,9
добыча полезных ископаемых	0,0	0,2	0,4	0,2	0,6
обрабатывающие производства	27,8	27,7	21,5	13,5	23,2
производство и распределение электроэнергии, газа и воды	8,3	10,3	8,4	13,5	12,1
строительство	1,2	1,5	0,7	0,8	1,1
оптовая и розничная торговля; ремонт автотранспортных средств, мотоциклов, бытовых изделий и предметов личного пользования	1,9	1,4	5,5	2,2	3,5
транспорт и связь	10,6	14,8	13,7	21,4	18,1
операции с недвижимым имуществом, аренда и предоставление услуг	6,1	8,6	9,9	19,8	10,0
государственное управление и обеспечение военной безопасности; социальное страхование	5,7	5,4	4,2	4,4	2,5
образование	2,0	2,7	3,8	2,1	2,6
здравоохранение и предоставление социальных услуг	8,3	5,4	10,6	6,6	5,6
предоставление прочих коммунальных, социальных и персональных услуг	15,5	8,9	9,5	3,6	5,5

¹⁾ Без субъектов малого предпринимательства и объёма инвестиций, не наблюдаемых прямыми статистическими методами.

²⁾ Без организаций с численностью не более 15 человек.

ЧИСЛО ПОСТРОЕННЫХ КВАРТИР И ИХ СРЕДНИЙ РАЗМЕР

	2007	2008	2009	2010	2011
ОРГАНИЗАЦИИ ВСЕХ ФОРМ СОБСТВЕННОСТИ					
Ввод в действие жилых домов, <i>тыс. кв. м общей площади</i>	375,8	425,8	335,9	378,3	405,4
Число квартир	5331	6429	4716	5834	6973
Удельный вес построенных квартир в % к общему вводу ¹⁾					
однокомнатные	38,6	44,5	42,6	47,7	52,1
двухкомнатные	27,8	27,4	24,6	28,6	26,9
трёхкомнатные	24,2	21,6	23,7	18,5	15,2
четырёхкомнатные и более	9,4	6,5	9,2	5,2	5,8
Средний размер квартир, <i>кв. м общей площади</i>	70,5	66,2	71,2	64,8	58,1
из них:					
ЖИЛИЩНО-СТРОИТЕЛЬНЫЕ КООПЕРАТИВЫ					
Число квартир	333	180	56	176	251
Средний размер квартир, <i>кв. м общей площади</i>	43,2	54,2	92,3	62,5	62,0
ИНДИВИДУАЛЬНЫЕ ЗАСТРОЙЩИКИ					
Число квартир	1928	1947	1656	1266	1121
Средний размер квартир, <i>кв. м общей площади</i>	97,0	101,9	104,4	103,6	106,5

ВВОД В ДЕЙСТВИЕ ОБЪЕКТОВ СОЦИАЛЬНО-КУЛЬТУРНОГО НАЗНАЧЕНИЯ

	2007	2008	2009	2010	2011
Общеобразовательные школы, <i>ученических мест</i>	162	328	1045	К	К
Дошкольные учреждения, <i>мест</i>	-	-	-	К	211
Больничные учреждения, <i>коек</i>	16	296	К	К	К
Амбулаторно-поликлинические помещения, <i>посещений в смену</i>	815	250	-	186	674

¹⁾ Без общежитий, к которым также относятся специальные дома для одиноких престарелых, инвалидов, ветеранов, детские дома, интернаты при школах и школы-интернаты, приюты.

ТРАНСПОРТ И СВЯЗЬ

ИЗ ИСТОРИИ: год 1911

По сведениям начальников судоходных дистанций на пристанях по р. Вятке и ее притокам в течение навигации всякого рода товаров грузилось и отправлено судов 1781 и плотов 1141. Против 1910 года судов грузилось на 135 более и разгрузилось более на 258.

Грузилось и отправлено разной клади 5035237 пудов на сумму 8232717 руб. Кроме того, грузилось и отправлено лесных материалов: бревен, дров и др. на 3402337 руб. Пришло и разгрузилось разной клади 5496754 пудов на 9991605 руб. Кроме сего, разгрузилось разных лесных материалов на 79014 р[уб]. По сравнению с предыдущим годом погружено разной клади, не считая лесных материалов, менее на 78498 пуд[ов].

По сведениям железнодорожного управления движение товаров и пассажиров вообще по станциям железных дорог в районе Вятской губернии в 1911 году выразилось в следующих количествах: а) по Пермской дороге всего отправлено было товаров 5684718 пуд, прибыло 6283663 пуд[ов], пассажиров всех 4-х классов отправлено 458022, и б) по Северной дороге по участку Вологда-Вятка отправлено грузов 3184482 пуд[ов] и прибыло 1547376 пуд[ов], а пассажиров отправлено 91783, прибыло 92209.

В 1911 г. три почтово-телеграфных отделения преобразованы в конторы VI класса, всего же почтово-телеграфных учреждений состояло 64, в них чиновников 327, почтальонов и сторожей 250.

Конных станций состояло содержимых по нормальным условиям - 47, на них ямщиков - 173, летом лошадей 224 и зимой 297. Общая приплата в год за все станции 35516 р[уб]. 12 к[оп]. Станций, содержимых по системе вольных почт, с неограниченным количеством лошадей и ямщиков было - 14, по особым условиям на проселочных трактах 36. Приплата в год 4096 руб.

В отчетном году в пределах Вятской губернии пройдено почтами верст: по почтовым трактам 598319, по проселочным дорогам 174890 и по железнодорожным путям 412675. Со всех станций выпущено в гон лошадей под почты 97460, под проезжающих 1085.

Во всех учреждениях имелось почтовых ящиков для отпускания писем 190...



Приложение к Всеподданнейшему отчету
Вятского губернатора за 1911 год.
Вятка, 1912.

ОТДЕЛЬНЫЕ ПОКАЗАТЕЛИ ДЕЯТЕЛЬНОСТИ ТРАНСПОРТА

	2007	2008	2009	2010	2011
Перевезено грузов по видам транспорта ¹⁾ , <i>млн. тонн</i>					
железнодорожный	8,4	8,1	6,1	7,1	7,2
автомобильный ²⁾	12,4	11,5	9,4	8,0	8,6
Грузооборот по видам транспорта ¹⁾					
железнодорожный, <i>млрд. тонно-км</i>	40,7	40,9	37,3	37,1	39,1
автомобильный ²⁾ , <i>млн. тонно-км</i>	580	509	429	443	428
Перевезено пассажиров транспортom общего поль- зования, <i>млн. человек</i>					
железнодорожным	10,3	10,8	8,6	7,0	6,4
автобусным	130,7	150,4	141,8	132,1	136,6
Пассажиuroоборот автобусно- го транспорта общего поль- зования, <i>млн. пассажиро-км</i>	1126	1213	1102	1038	1026
Наличие автомобильно- го транспорта (на конец года) ³⁾ , <i>тыс. штук</i>					
грузовые автомобили	50,6	49,6	46,1	46,0	44,9
из них в собственности					
граждан	21,6	22,8	22,1	23,0	23,3
автобусы	5,3	4,9	4,5	4,4	4,4
из них в собственности					
граждан	1,4	1,5	1,3	1,3	1,3
легковые автомобили	239,3	261,1	268,2	273,0	312,4
из них в собственности					
граждан	227,8	249,2	256,5	261,4	299,4
Число собственных легковых автомобилей на 1000 человек населения (на конец года), <i>штук</i>	161	178	184	195	225

¹⁾ Без субъектов малого предпринимательства.²⁾ Организации всех видов экономической деятельности.³⁾ Данные Управления ГИБДД УМВД России по Кировской области.



ОТДЕЛЬНЫЕ ПОКАЗАТЕЛИ ДЕЯТЕЛЬНОСТИ СВЯЗИ

	2007	2008	2009	2010	2011
Отправлено (исходящий обмен), млн.					
печатных изданий	20,2	19,3	18,7	20,1	19,9
письменной корреспонденции	13,1	14,5	13,2	14,1	13,4
посылок	0,2	0,3	0,2	0,2	0,2
почтовых переводов					
денежных средств	1,9	1,9	1,4	1,2	1,1
выплат пенсий и пособий	5,8	5,4	6,8	7,2	7,0
телеграмм	0,1	0,1	0,1	0,1	0,1
Число телефонных аппаратов (без таксофонов) телефонной сети общего пользования (на конец года) ¹⁾ , тыс. штук	389,3	392,3	386,2	383,7	374,2
из них в сельской местности	55,1	56,0	54,6	54,5	53,6
Число квартирных телефонных аппаратов телефонной сети общего пользования на 1000 человек населения ¹⁾ , штук					
в городской местности	266,5	269,4	270,8	271,8	264,1
в сельской местности	116,2	119,7	121,0	134,5	135,1

¹⁾ Без новых операторов (юридических лиц, получивших лицензию на оказание услуг связи после 1990 г.).

ПОТРЕБИТЕЛЬСКИЙ РЫНОК ТОВАРОВ И УСЛУГ

ИЗ ИСТОРИИ: год 1911

Торговая деятельность в губернии в отчетном году испытала значительное сокращение вследствие неурожая хлебов, постигшего некоторые уезды губернии.

Экспортная торговля сельскохозяйственными произведениями в первой половине 1911 года была несколько слабее сравнительно с 1910 годом, вследствие, с одной стороны, сдержанности скупщиков под влиянием неблагоприятной развязки с хлебом на местах сбыта в 1910 году, и с другой - благодаря тому обстоятельству, что крестьяне, не испытывая после трех урожайных лет острой нужды в деньгах, не спешили с вывозом сельскохозяйственных продуктов для продажи на базары, выжидая более крепких на них цен.

В общем вывоз в 1911 году из пределов губернии сельскохозяйственных произведений уменьшился...

Развязка на местах сбыта с вывезенными сельскохозяйственными продуктами оказалась вообще удачной, в особенности для тех экспортеров, которые выжидали с продажей до конца лета, когда выяснившийся неурожай в Поволжье и Сибири поднял хлебные цены.

Во второй половине года предложение хлебных продуктов со стороны крестьян значительно уменьшилось, цены поднялись..., благодаря чему сильно сократилась и скупка хлебов. Количество заготовок, сделанных осенью и зимою 1911 года (2.300.000 пуд.) по губернии не достигает и половины предыдущего года (5.310.000 п[уд].).

В состоянии местной торговли наблюдалось в первой половине 1911 года некоторое оживление, благодаря появившимся у крестьянского населения после трех удовлетворительных урожаев средствам; но во второй половине года затянувшееся на необычайно долгое время осеннее бездорожье вызвало продолжительный (до декабря) застой в местной торговле, вызвавшийся в неурожайных уездах в понижении оборотов %% на 25 - 30.

Банкротств в 1911 году было 11...

Приложение к Всеподданнейшему отчету
Вятского губернатора за 1911 год.
Вятка, 1912.

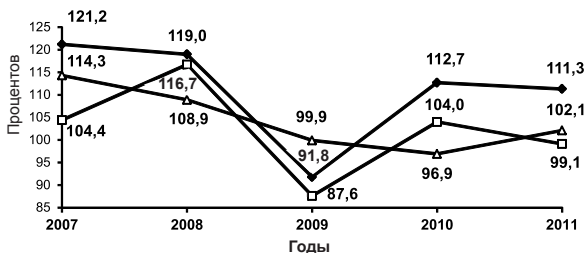


РОЗНИЧНАЯ ТОРГОВЛЯ, ОБЩЕСТВЕННОЕ ПИТАНИЕ И ПЛАТНЫЕ УСЛУГИ

	2007	2008	2009	2010	2011
Оборот розничной торговли, млн. рублей	57627	78138	79403	95621	116617
Структура оборота розничной торговли, %					
пищевые продукты, включая напитки, и табачные изделия ¹⁾	48,5	47,7	48,1	49,4	49,8
непродовольственные товары (без табачных изделий) ²⁾	51,5	52,3	51,9	50,6	50,2
Оборот розничной торговли на душу населения, рублей	40579	55528	56875	71155	87463
Оборот общественного питания, млн. рублей	4675	6627	6662	7332	8201
Оборот общественного питания на душу населения, рублей	3292	4709	4772	5456	6151
Объём платных услуг населению, млн. рублей	21370	26692	30404	31849	37750
Объём платных услуг на душу населения, рублей	15049	18968	21778	23701	28313

ИНДЕКСЫ ФИЗИЧЕСКОГО ОБЪЁМА

(в процентах к предыдущему году)



- ◆ Оборот розничной торговли
- Оборот общественного питания
- △ Объём платных услуг

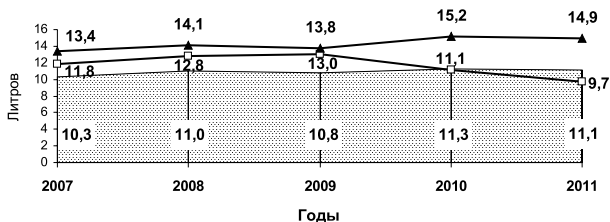
¹⁾ В 2007 г. - продовольственные товары.

²⁾ В 2007 г. - включая табачные изделия.



ПРОДАЖА АЛКОГОЛЬНЫХ НАПИТКОВ И ПИВА

(на душу населения; литров)



- ▨ Все виды алкогольных напитков (в пересчёте на абсолютный алкоголь)
- ▲ Водка и ликёроводочные изделия в натуральном выражении
- Вина виноградные и плодовые

СТРУКТУРА ОБЪЁМА ПЛАТНЫХ УСЛУГ НАСЕЛЕНИЮ

(процентов)

	2007	2008	2009	2010	2011
Объём платных услуг	100	100	100	100	100
в том числе:					
бытовые	15,0	15,4	15,4	11,4	14,6
транспортные	17,8	17,5	16,8	13,4	15,9
связи	18,7	17,8	17,3	19,7	17,7
жилищные	5,1	5,0	6,0	7,1	6,1
коммунальные	22,3	23,0	24,0	27,2	25,8
учреждений культуры	0,9	0,9	0,9	1,1	0,9
туристские	1,9	2,1	1,6	2,3	2,0
услуги гостиниц и аналогичных средств размещения	1,3	1,4	1,4	1,0	1,2
физической культуры и спорта	0,3	0,3	0,3	0,4	0,4
медицинские	4,2	4,6	4,5	4,8	4,6
санаторно-оздоровительные	1,4	1,3	1,3	1,6	1,5
ветеринарные	0,2	0,2	0,2	0,1	0,1
правового характера	0,5	0,4	0,5	0,6	0,5
системы образования	8,9	8,6	8,3	6,6	7,5
прочие виды платных услуг	1,5	1,5	1,5	2,7	1,2



СТРУКТУРА ОБЪЁМА БЫТОВЫХ УСЛУГ НАСЕЛЕНИЮ
(процентов)

	2007	2008	2009	2010	2011
Объём бытовых услуг	100	100	100	100	100
в том числе:					
ремонт, окраска и пошив обуви	2,5	2,5	2,5	1,9	2,5
ремонт и пошив швейных, меховых, кожаных изделий, головных уборов и изделий текстильной галантереи, ремонт, пошив и вязание трикотажных изделий	10,7	10,7	11,4	4,5	11,7
ремонт и техническое обслуживание бытовой радиоэлектронной аппаратуры, бытовых машин и приборов, ремонт и изготовление металлоизделий	3,3	3,1	3,0	5,3	3,3
техническое обслуживание и ремонт автотранспортных средств, машин и оборудования	34,9	33,9	34,0	23,1	35,0
изготовление и ремонт мебели	11,5	10,6	8,8	16,3	8,0
химическая чистка и крашение	0,5	0,7	0,5	0,6	0,4
услуги прачечных	0,2	0,3	0,2	0,3	0,2
ремонт и строительство жилья и других построек	9,9	11,3	12,8	19,5	12,7
услуги фотоателье, фото- и кинолабораторий	3,8	3,2	3,0	2,6	2,7
услуги бань и душевых	3,5	3,6	3,7	4,6	3,9
услуги парикмахерских	11,7	12,1	12,1	10,6	11,8
услуги предприятий по прокату	0,8	0,9	0,9	1,1	0,7
ритуальные услуги	3,8	4,4	4,5	5,9	4,6
прочие виды бытовых услуг	2,9	2,7	2,6	3,7	2,5

ЭКОЛОГИЧЕСКАЯ ОБСТАНОВКА

ИЗ ИСТОРИИ: год 1911

Губернское земство, для борьбы с опустошительностью пожаров, снабжало крестьян древесными саженцами лиственных скорорастущих пород. Для этого в различных пунктах губернии содержались питомники этих пород, откуда крестьянское население получало саженцы бесплатно. На дело древо-насаждения за 1911 г. израсходовано 2265 р[уб]. 94 коп.



Приложение к Всеподданнейшему отчету
Вятского губернатора за 1911 год.
Вятка, 1912.



**ОСНОВНЫЕ ПОКАЗАТЕЛИ, ХАРАКТЕРИЗУЮЩИЕ
ВОЗДЕЙСТВИЕ ХОЗЯЙСТВЕННОЙ ДЕЯТЕЛЬНОСТИ
НА ОКРУЖАЮЩУЮ СРЕДУ И ПРИРОДНЫЕ РЕСУРСЫ**

	2007	2008	2009	2010	2011
Выбросы загрязняющих веществ в атмосферный воздух от стационарных источников, <i>тыс. тонн</i>	93,3	84,2	109,4	102,0	98,6
в том числе:					
твёрдые	19,5	17,3	23,0	21,9	20,5
газообразные и жидкие	73,8	66,9	86,4	80,1	78,1
из них:					
диоксид серы	17,3	14,6	20,3	17,6	16,2
оксид углерода	31,4	27,7	29,3	30,2	29,3
оксиды азота (в пересчёте на NO ₂)	14,8	14,3	15,4	13,6	13,5
углеводороды (без летучих органических соединений)	2,7	2,6	13,0	11,1	11,3
летучие органические соединения	2,2	2,3	3,4	2,7	5,0
Число лесных пожаров, на 1 ноября, <i>единиц</i>	30	114	177	672	199
Лесная площадь, пройденная пожарами на 1 ноября, <i>га</i>	44	237	425	5135	1394

**ИНВЕСТИЦИИ В ОСНОВНОЙ КАПИТАЛ, НАПРАВЛЕННЫЕ
НА ОХРАНУ ОКРУЖАЮЩЕЙ СРЕДЫ И РАЦИОНАЛЬНОЕ
ИСПОЛЬЗОВАНИЕ ПРИРОДНЫХ РЕСУРСОВ**
(*миллионов рублей*)

	2007	2008	2009	2010	2011
Всего	112,5	99,8	181,0	171,2	362,6
из них:					
на охрану и рациональное использование водных ресурсов	25,5	35,9	156,5	117,4	178,3
на охрану атмосферного воздуха	54,4	36,6	К	К	121,0
на охрану и рациональное использование земель	26,7	15,7	К	К	К

**«КИРОВСКАЯ ОБЛАСТЬ В ЦИФРАХ»
Краткий статистический сборник**

Ответственный за подготовку и выпуск:
отдел сводных статистических работ
64-68-76 E-mail: zaval@kks.kirov.ru

Оригинал-макет и вёрстка Г.Л. Торхова
Допечатная подготовка Г.Л. Торхова, М.А. Катюхина
Макет обложки Е.Н. Аршавская

По вопросам приобретения: отдел маркетинга
64-64-68 E-mail: market@kks.kirov.ru

Рисунок Кировской области на обложке изготовлен на оборудовании
Территориального органа Федеральной службы государственной статистики

Подписано к печати 10.05.2012. Формат 60x84/32.
Изготовлено на ризографическом оборудовании. Гарнитура «Agial».
Усл. печ. л. 2,33. Тираж 387. Заказ № 163.

***Территориальный орган Федеральной службы
государственной статистики по Кировской области***

610000, г. Киров, ул. Горбачёва, 40.
E-mail: stat@kks.kirov.ru <http://kirovstat.kirov.ru>
Отпечатано в отделе маркетинга Кировстата.

ISBN 978-5-98214-047-0

