

А. Мендельсон

Конъюнктура народного хозяйства СССР в первой половине 1928/29 г.

1. Предварительные замечания

Истекшее полугодие является первым полугодием принятого и в настоящее время осуществляемого пятилетнего плана хозяйственного развития СССР. В хозяйственном плане на 1928/29 г. конкретизирован первый год пятилетки. Анализ истекшего полугодия должен дать ответ на вопрос о том, как разворачивался процесс производства на протяжении первой половины первого годового отрезка пятилетки.

Критерием для оценки конъюнктуры в условиях СССР является реализация социалистического строительства. Поскольку решение задач социалистического строительства находит свое конкретное выражение в планах, в частности, годовых, постольку оценка конъюнктуры за тот или иной период должна строиться на сопоставлении фактического разворачивания хозяйственного процесса с плановыми заданиями — проектировками.

В зависимости от того, имеем ли мы совпадение по всей линии с планом, полное ли расхождение, либо — что всего вероятнее — частичное расхождение, анализ должен дать объяснение этим явлениям: должны быть вскрыты причины, вызвавшие ускорение либо замедление темпов разворачивания тех или иных элементов народно-хозяйственного целого; с точки зрения пропорций частей системы — так называемого принципа равновесия — должны быть проверены складывающиеся — в рассматриваемый период времени — отношения элементов народного хозяйства. Конъюнктурный анализ, являясь проверкой выполнения плана, в то же время есть способ проверки и критической оценки самого плана.

При тесном переплетении экономических и социальных процессов в условиях переходного периода, когда проблемам социальной реконструкции должно быть отведено центральное место на ряду с реконструкцией технической и экономической, оценка конъюнктуры за более или менее длительный период должна включать также и оценку социальных сдвигов, находящих свое отражение во взаимоотношениях классов, в расстановке их и в соотношении классовых сил.

2. Основные моменты конъюнктуры в I полугодии 1928/29 г.

Развертывание народного хозяйства на протяжении истекшего полугодия носило различный характер по линии обобщественного сектора и частно-капиталистических элементов необобщественного сектора. Работа промышленности — продукция — и транспорта в общем шла в рамках, намеченных планом. Намечавшиеся при составлении контрольных цифр затруднения по линии сельского хозяйства по своей интенсивности оказались значительно больше, чем предполагалось.

В дальнейшем мы остановимся на основных моментах, которыми характеризуется хозяйственный процесс за рассматриваемый период.

1. Основные фонды. С точки зрения процесса воспроизводства важнейшее значение имеет рост и реконструкция так называемых основных фондов народного хозяйства. Процесс увеличения и технической реконструкции производственного аппарата продолжался и на протяжении истекшего полугодия как в промышленности, так и в сельском хозяйстве.

По данным ВСНХ на протяжении I квартала текущего года пущено в дополнение к действовавшим еще 12 домен; в среднем за полугодие текущего года число работавших домен на 12% выше, чем в I полугодии прошлого года. Число мартенов на 5,1% больше, чем в первой половине 1927/28 г. Число врубовых машин в каменноугольной промышленности поднялось с 680 на 1/X 1928 г. до 757 на 1/I 1929 г. и доля угля, добываемого механическим способом, достигла к концу полугодия 29%. За I квартал число прядильных веретен в хлопчатобумажной промышленности превосходит число их за I квартал прошлого года на 8%; число ткацких станков соответственно больше на 8,8%. Число действующих рам в лесопильном производстве увеличилось на 5%; количество самочерпок в бумажной промышленности достигло 122 против 110 прошлого года и т. д.

На ряду с вводом в действие новых производственных единиц и реконструкцией старых, улучшается использование оборудования: на протяжении первого полугодия текущего года производительность домны возросла на 8,0% по сравнению с первым полугодием прошлого года и на 7,0% — по сравнению с средне-годовой. Производительность тяжелой врубовой машины за 1927/28 г. составляла 1.052 тонны; производительность той же машины в I квартале текущего года ориентировочно достигла 1.240 тонн, что составляет +7,6%.

Вместе с тем, растущие потребности народного хозяйства диктуют — на ряду с вводом в действие новых предприятий — пуск старых, с изношенным оборудованием. В результате — при напряженной работе производственного аппарата — имели место в ряде предприятий аварии.

Первое полугодие текущего года отмечено также значительным шагом вперед в области расширения и реконструкции производственного аппарата в сельском хозяйстве. Сельское хозяйство

получило значительно больше сел.-хоз. машин и тракторов, чем в прошлом году. Увеличение рабочего скота, по данным ЦСУ СССР, к началу текущего года составило $+3\%$. Насыщение сельского хозяйства машинами и тракторами идет в первую очередь по линии обобщественного сектора. Рост количества рабочего скота при одновременном сокращении продуктивного сопровождается перераспределением его между группами крестьянских хозяйств: по данным осенней конъюнктурной анкеты ЦСУ, при снижении количества рабочего скота во всех группах, начиная с тех, которые имели 2 и больше единиц, количество рабочего скота возросло в группе с одной головой и он появился в группе первой — без рабочего скота. Нужно отметить, что темп прироста рабочего скота к началу текущего года по Союзу в целом ($+3\%$) в $1\frac{1}{2}$ —2 раза ниже, чем в предыдущие годы.

Перераспределение скота между группами индивидуальных крестьянских хозяйств дано в следующей таблице:

Распределение скота по группам крестьянских хозяйств осенью 1928 г. в $\%$ к итогам осени 1927 г.

Наименование	Без раб. скота	С 1 гол. раб. скота	С 2 гол. раб. скота	С 3 гол. раб. скота	С 4 и более гол. раб. скота
Лошадей	145,7	108,0	98,7	97,9	93,4
В том числе раб.	(282,8)	105,5	94,3	92,3	88,7
Крупн. рог. скота	101,3	98,3	92,8	89,5	84,8
В том числе коров	(104,0)	98,5	91,7	89,1	86,0
Овец и коз	89,4	91,5	89,4	87,6	83,0
Свиней	101,0	100,1	95,9	97,4	88,0
Единиц раб. скота	(300,4)	103,5	93,5	90,2	86,1

2. Промышленность. Работа промышленности за полугодие дала в итоге по валовой продукции $+19,7\%$ по сравнению с первым полугодием 1927/28 г.; соответственно средства производства $+22,9\%$, предметы потребления $+17,3\%$. Валовая продукция по довоенным ценам в аккумулярованных итогах за полугодие из расчета на 1 календарный день дает прирост на $23,90\%$. При этом март дал прирост валовой продукции на 1 календарный рабочий день по сравнению с февралем на $4,6\%$, по средствам производства $+5,7\%$, по предметам потребления $+4\%$; месячная продукция в марте соответственно поднялась на $6,9\%$, $10,4\%$ и $4,0\%$.

Число рабочих увеличилось за полугодие на $8,8\%$ по сравнению с I полугодием прошлого года и на $6,5\%$ по сравнению с средне-годовым числом их в 1927/28 г. При чем март впервые за последние $1\frac{1}{2}$ года дал некоторое снижение занятой рабочей силы — на $0,7\%$, вследствие выполнения, вернее, начала выполнения директив о приведении в соответствие количества рабочих с потребностью предприятий.

Выработка на 1 человеко-день — по аккумулярованным итогам, за полугодие — на $11,7\%$ выше соответственного итога в 1927/28 г. и на $10,9\%$ выше средне-годового итога. Средне-месячная номинальная заработная плата за шесть месяцев текущего года превышает на $7,1\%$ заработную плату за соответствующий период прошлого года и дает $+4,6\%$ по отношению к средне-годовому итогу 1927/28 г. Дневная номинальная зарплата на те же сроки соответственно $+9,1\%$ и $+5,9\%$. Месячная реальная зарплата за полугодие текущего года — в аккумулярованных итогах — по отношению к первому полугодью прошлого года почти стабильна; дневная реальная зарплата выше на $1,4\%$. Себестоимость снизилась за I квартал — по расчетам ВСНХ — на $1,6\%$; итоги за II квартал и полугодие в целом пока не выяснены. На протяжении всего полугодия ощущались затруднения в снабжении сырьем отдельных отраслей промышленности.

Второй квартал прошел под знаком подготовки к строительному сезону. При значительных достижениях в этой области по сравнению с прошлым годом имеется все же ряд дефектов как в области подготовки проектов, так и обеспечения стройматериалами. На протяжении полугодия усилились жалобы на качество продукции как предметов широкого потребления (галoши, спички и т. д.), так и, в отдельных случаях, на сел.-хоз. сырье (лен), промышленное сырье и полуфабрикаты. Должно быть отмечено, в частности, крайне низкое качество продукции кустарной промышленности вследствие низкого качества сырья и полуфабрикатов, отпускаемых для кустарной промышленности.

Финансовое положение обнаруживает к концу полугодия некоторое нарастание напряжения в связи с недостаточным снижением себестоимости.

3. Труд. В области труда — в дополнение к приведенным в предыдущем пункте данным — нужно отметить на 1/IV 1929 г. увеличение числа безработных, работавших ранее по найму, на $52,8\%$. В прошлом году рост числа безработных на тот же период выразился в $+57,1\%$; число безработных, не работавших ранее по найму, увеличилось за полугодие на $17,9\%$; в прошлом году это увеличение составило $31,4\%$. Продолжался перевод ряда предприятий на 7-часовой рабочий день. К настоящему моменту имеются сведения о переводе $\frac{3}{4}$ числа рабочих из 191,6 тыс. намеченных к переводу на сокращенный рабочий день в рассматриваемом полугодии. Общее число рабочих, переведенных на 7-часовой рабочий день, составило к концу полугодия 278 тыс. человек. Имеющиеся сведения о трудовой дисциплине говорят о некотором улучшении в этой области. В этом же полугодии, к концу его, началось и разворачивается в широком масштабе социалистическое соревнование, захватывая широкие круги рабочих и перебрасываясь с предприятия на предприятие.

4. Сельское хозяйство. На протяжении рассматриваемого полугодия уточнены были итоги производства 1928 г. По расче-

там Экспертного совета ЦСУ, общий сбор зерновых составляет 7.332.000 деكاتонн.

Посевная площадь в озимую кампанию дала в целом по Союзу снижение около 3%, в том числе по индивидуальному сектору снижение на 4,5% и удвоение по обобществленному сектору. Причины снижения посевных площадей: недостаток семян, особенно в пострадавших в прошлом году районах, плохие метеорологические условия и экономическая реакция верхушечной части деревни на мероприятия социального характера.

По данным осенней конъюнктурной анкеты, произведенной ЦСУ, положение скотоводства к моменту постановки скота в стойло осенью 1928 г. изменилось по сравнению с осенью 1927 г. следующим образом (%):

Весь рабочий скот	+ 3
Крупный рог. скот	- 4,4
Овцы и козы	- 10,3
Свиньи	- 1,5

Сокращение крупного рогатого скота, более значительное в районах рыночного молочного хозяйства, и сокращение свиного стада должно быть учтено, как неблагоприятный момент для заготовок масла и мяса заготовок. Положение с последними осложняется, кроме того, волной эпизоотий в восточных районах и весьма напряженным состоянием кормовых ресурсов в ряде районов Европейской части Союза.

Итоги рассматриваемого периода в области взимания сел.-хоз. налога — в связи с влиянием на производство — сводятся к превышению намеченной суммы (вместо намеченных к сбору около 400 млн. руб. фактически собрано около 430 млн.); к некоторому переобложению в отдельных районах маломощных и к уже отмечавшимся в печати перегибам при индивидуальном обложении. Все это в связи с необходимостью стимулировать продукцию зерновых учтено декретом о сельхозналоге на предстоящий период.

Итог реализации сел.-хоз. продукции плановыми заготовителями с начала кампании по сравнению с прошлым годом представляется в следующем виде (см. табл. на след. странице).

Первое полугодие — особенно второй квартал — прошло под знаком подготовки к весенней кампании. И по линии материального содействия деревне машинами, тракторами, посевным материалом и по линии общественного содействия мобилизацией внимания широких кругов к посевной кампании — к расширению площади и повышению урожайности, — сделан большой шаг вперед. Большие массы бедняцко-средняцких слоев вовлечены в производственные совещания, создан и получил широкое распространение институт агроуполномоченных. Посевные планы прорабатываются сельсоветами, принимается значительным числом селений агроминимум. Недостаточно интенсивно проводился ремонт сел.-хоз. инвентаря.

Общий размер плановых заготовок в довоенных и современных ценах (В млн. руб.)

Товарные группы	По довоен. ценам (млн. руб.)				По соврем. ценам (млн. руб.)	
	1927/28 г.		1928/29 г.		1927/28 г.	
	За 9 мес. VII—III	За 6 мес. X—III	За 9 мес. VII—III	За 6 мес. X—III	За 9 мес. VII—III	За 6 мес. X—III
Хлебопродукты	473,7	333,8	365,6	264,6	559,5	377,0
Технич. культуры	279,7	268,7	301,7	295,6	381,5	366,3
Маслосемена	75,0	50,4	82,1	64,0	85,4	57,8
Прод. животных	176,6	116,2	259,4	166,0	307,5	202,2
Итого сел. хозяйства	1005,0	769,1	1008,8	790,2	1313,9	1003,3

Товарные группы	По соврем. ценам (млн. руб.)		В % соотв. период. прошл. года			
	1928/29 г.		Довоен. оценка		Соврем. оценка	
	За 9 мес. VII—III	За 6 мес. X—III	1928/29г. к 1927/28г.	1928/29г. к 1927/28г.	1928/29г. к 1927/28г.	1928/29г. к 1927/28г.
Хлебопродукты	489,1	346,9	77,2	78,6	90,6	92,0
Технич. культуры	427,1	417,6	107,9	110,0	111,9	113,9
Маслосемена	105,9	80,9	109,5	127,0	121,5	140,0
Прод. животных	488,3	288,8	146,9	146,7	145,8	142,8
Итого сел. хозяйства	1468,4	1134,2	100,4	102,8	111,7	113,0

В количественном выражении подготовка к весенней кампании выразилась в следующем: план снабжения рядовыми семенами выполнен почти на 100%, сортовыми семенами — с превышением на 15%, в яровых посевах удельный вес сортовых семян должен возрасти с 4,2% в прошлом году до 8,3% в текущем году, интенсивно прошла мобилизация местных семян — 2,3 млн. центн.; слабее с семенами трав. По зерноочистке выполнено на 1/IV около 72% плана — 11,7 млн. центнеров.

По данным „Сельмашконвенции“, производственная программа на 1928/29 г. определена в 208,6 млн. руб., в том числе — почвообрабатывающих машин на 51 млн. руб., посевных на 15 млн. руб., уборочных — на 47,5 млн. руб., зерноочистительных — на 13,8 млн. руб., молотилок на 21 млн. руб. Производство запасных частей намечено на 6,5 млн. руб. Исполнение производственной программы за первое

полугодие дает, примерно, 47 — 49% годового задания. С некоторым запозданием выполняется программа производства зерноочистительных машин, особенно производства запасных частей.

Трактороснабжение на год определено в размере 7.250 тракторов. На весеннюю посевную кампанию по данным отдела машиноснабжения НКЗ РСФСР назначено 3.200 штук тракторов (6,4 млн. руб.). Машиноснабжение на весеннюю посевную кампанию, по данным НКЗ РСФСР, определено в 28 млн. руб. Завоз сел.-хоз. машин идет в рамках плана, по плугам — с превышением.

Минеральных удобрений отгружено 84 тыс.

Контракция в весеннюю посевную кампанию, по данным НКТорга СССР на 15/IV, охватила 11,8 млн. га, в том числе сортовая контракция 2,7 млн. га, авансовая рядовая 4,8 млн. га, безавансовая 4,3 млн. га. По зерновым культурам имеет место превышение плановых заданий, по техническим культурам — отставание от плана.

Значительно расширилось колхозное движение при совершенно ясно выявленном противодействии кулацких элементов, пытающихся сорвать и планы коллективизации и подготовку к весенней кампании. За этот период вновь организовано — по неполным данным — около 8 тыс. колхозов. Новыми моментами в колхозном движении являются: переход на коллективные формы хозяйствования целых селений и объединение крупных земельных массивов. Земельная площадь колхозов возрастает с 1,9 до 4 млн. га.

Наступление весны запоздало в сел.-хоз. производстве недели на три, что будет иметь ряд неблагоприятных последствий и в частности: а) увеличение расхода зерновых продуктов на стойловое кормление скота в виду более позднего выпуска его в поле, б) сокращение периода сева зерновых культур, что в наибольшей степени может отразиться на ранних яровых — пшенице и ячмене и в) возможное дальнейшее сокращение скота благодаря бескормице.

Для обеспечения развертывания сел.-хоз. производства на будущий год необходимо обеспечить контракцию озимых посевов денежными средствами и принять меры к сосредоточению в руках государства максимального количества зимостойких сортов озимой пшеницы урожая 1929 г. Особого внимания требует вопрос об увеличении мясной и молочной продукции.

Особо должен быть поставлен вопрос о мероприятиях по быстрейшему под'ему сельского хозяйства в степной части УССР и Северо-Западной области, пострадавших от неурожая 1928 г.

Финансирование сельского хозяйства, в частности, по системе сел.-хоз. кредита, в первом полугодии протекало соответственно плану, и виды на второе полугодие пока тоже благоприятны для выполнения плана, но затруднения могут быть в связи с выполнением новых заданий сверх плана, в частности, по старым совхозам.

5. Хлебозаготовки. В связи с производственными итогами прошлого года в области зерновых и обострившимися классовыми

отношениями рассматриваемый период отмечен значительными затруднениями в области хлебозаготовок. После значительного под'ема в сентябре и октябре заготовки дали резкое снижение в ноябре и все остальное время держатся на пониженном уровне.

Основные причины слабого хода заготовок сводятся к следующему: сниженный сбор зерновых при пестроте урожая; нехватки в силу этого хлеба, особенно в потребляющих районах; мешечничество; рост цен на хлеб, спекуляция на этом кулацких элементов деревни; сдерживающе также действовало перенасыщение деревни деньгами, как следствие повышенных заготовительных и вольных цен (в частности, в восточных районах), при продолжающейся нехватке промышленных товаров. Именно отсюда — из сельского хозяйства, из его зернового сектора, исходит толчок, положивший начало целому ряду неблагоприятных моментов в других областях народного хозяйства.

Напряженное положение, создавшееся с хлебозаготовками, привело к необходимости применения общественных методов воздействия для извлечения хлеба. Комплекс мер общественного воздействия на держателей хлеба — кулацкую верхушку и наиболее сильную середняцкую часть — был совершенно необходим в условиях отказа от применения чрезвычайных мер и нежелания зажиточных слоев продавать хлеб по заготовительным ценам. При некоторых отрицательных моментах (перегибы) в практике применения общественных методов воздействия, положительной стороной их является активное выступление широких масс бедняцко-средняцкой общест-венности: в борьбе за хлеб заострились и отчетливее откристиллизовались классовые взаимоотношения.

6. Продовольственное снабжение. Положение, создавшееся с хлебозаготовками, поставило вопрос о регулировании потребления. Начавшись в декабре, оно получило широкое распространение в последующие месяцы.

Регулирование применяется в городах; снабжается также бедняцкое население потребляющей полосы. Нормы — в небольших пределах — варьируют по районам. На ряду с хлебом нормируется также продажа ряда других продовольственных продуктов.

Недостаточность снабжения, особенно сельского населения потребляющей полосы, хлебом привела к закупкам хлеба на вольном рынке, к значительному мешечничеству и росту цен.

7. Ц е н ы. Явления в области сел.-хоз. сектора обусловили рост цен на вольном рынке на хлеб, в первую очередь, а затем на продовольственные товары вообще, особенно в частной торговле. Базарные цены на ржаную муку на 1/IV 1929 г. составляют в процентах к той же цене на 1/IV 1928 г. в среднем по Европейской части СССР 324,4%; цены на рожь соответственно 330%. За один только март цены на пшеницу в среднем по Европейской части СССР выросли на 23,6%.¹

¹ Во второй половине мая в движении цен начался перелом. Снижение в отдельных районах достигает значительных размеров.

Оптовый индекс дает на 1/IV 1929 г. по отношению к средне-годовому уровню 1927/28 г. рост на 4,1%, в том числе по сел.-хоз. товарам +8,5%, по промтоварам — 0,1%. Розничный общеторговый соответственно +12,7%, в том числе по сел.-хоз. товарам +25%, по промтоварам +4,9%, при этом обобществленная торговля повысила на 4,3%, по сел.-хоз. товарам на 7,9%, по промтоварам на 2,1%; частная торговля на 28,3%, в том числе сел.-хоз. товары 53,6%, промтовары 10,7%.

Изменение индексов на протяжении полугодия выразилось в таких величинах:

Изменение индексов за I полугодие 1928/29 хоз. года в % (по крайним точкам)

	Оптовый индекс ЦСУ	Всесоюзный розничный индекс Кон'юнктурного института			Бюджетный
		Частн. торг.	Обобществ. торг.	Общеторг.	
Общий индекс . . .	101,4	118,9	103,6	108,9	107,9
Сел.-хоз. " . . .	102,7	133,6	106,5	117,0	111,9
Пром. " . . .	100,2	108,7	102,0	104,3	102,4

Рост цен в частном секторе вызвал значительный рост накладки, а также был причиной резкого разрыва между заготовительными и вольными ценами. Значительный разрыв образовался между ценами на одни и те же товары в разных районах.

Интенсивный рост цен сказался на повышении бюджетного индекса, давшего на 1/IV 1929 г. годовой прирост по 39 товарам на 7,7%, в том числе по сел.-хоз. товарам на 10,6%, по промтоварам на 3,1%. Результатом этого была отмеченная выше стабильность реальной заработной платы и систематическое снижение покупательной силы рубля, выразившееся за год в 8% по общеторговому розничному индексу и в 1,4% по оптовому.

Анализ движения цен ясно показывает источник повышения их и огромную сдерживающую и регулирующую роль обобщественного сектора, который все же оказался задетым повышательной тенденцией.

8. **Товарооборот.** В связи с ростом производства в народном хозяйстве растет и товарооборот, отражая в структуре своей и специфическую структуру производства (недостаточную продукцию зерновых) и социальные сдвиги последнего периода. Фактический отпуск промтоваров за полугодие на 19,3% превысил отпуск за тот же период в прошлом году, в том числе по предметам производственно-технического назначения на 20,2%, по предметам непосредственного потребления на 18,9%. Индекс розничных продаж (промышленных и сел.-хоз. товаров) на соответственные сроки

дал +16,7%, при повышении индекса продаж по государственной и кооперативной торговле на 19,1%, в том числе городской на 17%, сельской на 21,8% и при снижении индекса продаж частной — на 16,1%. Если учесть весьма значительный рост цен в частной торговле, то сокращение ее оборотов фактически окажется еще больше — до 30%.

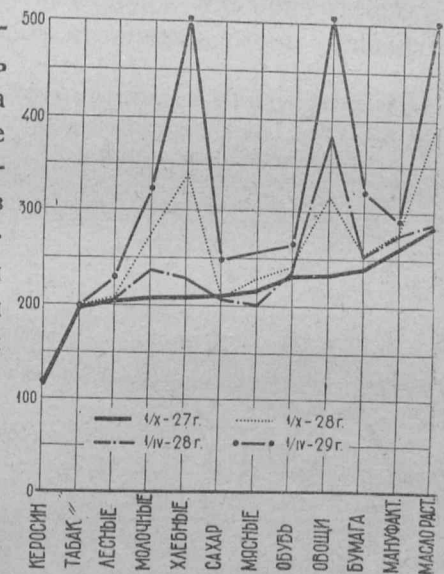
Хотя на протяжении года и намечается смягчение товарного голода, но в течение истекшего полугодия не произошло сколько-нибудь существенного смягчения его. В связи с необходимостью насытить деревню промтоварами на протяжении истекшего полугодия, распределение между городом и деревней основных 6 промтоваров производилось таким образом, что на долю города приходится около 30%; остальное же шло в деревню. При значительно большем темпе роста денежных доходов деревни, чем города, и это распределение оказалось недостаточным. При порайонном рассмотрении явлений товарного голода в отдельных районах выступают в качестве моментов, влияющих в сторону усиления его нарастание спроса на предметы продовольствия и несоответствие структуры предложения структуре спроса.

Явления раздвоения рынка, отмечавшиеся при анализе кон'юнктуры за I квартал, на протяжении II квартала не обозначились сколько-нибудь заметно, во всяком случае, не дали дальнейшего усиления.

Товарные остатки в верхнем звене (синдикаты) имеют тенденцию к снижению; в низовой кооперативной сети они возросли к концу полугодия как по сравнению с началом полугодия, так и с соответствующим полугодием прошлого года. Полугодие к полугодю дает рост остатков по сельпо +39,3%, по горпо +27%. Причины роста остатков: интенсивное продвижение товаров на низы, ограничение в отпуске товаров, рост цен и отвлечение средств на покупку продовольствия на вольном рынке. Сравнительно слабо протекал процесс паенакопления в кооперации.

9. **Грузооборот.** Динамика грузооборота дает рост на 10,3% за первое полугодие текущего года по отношению к первому полугодю прошлого года, в том числе прочие грузы +15,4%, руда, металлы, лесостроительные материалы +14,0%, топливо +9,7% и хлебные грузы со жмыхами — 0,4%. Структура товарной продукции

Расположение уровней индексов по уровню на 1/X 1927 г. (огива) (по розничным индексам в частной торговле)



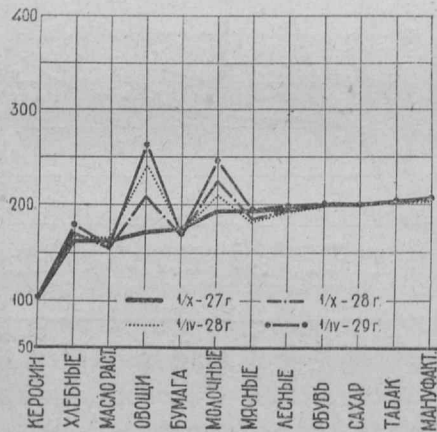
Диагр. 1

нашла свое отражение в структуре грузооборота. Работа транспорта на протяжении всего полугодия оказалась вполне удовлетворительной, несмотря на сложные задачи, поставленные перед ним специфической географией урожая прошлого года.

10. Бюджет. В ходе исполнения бюджета на протяжении полугодия — при сравнительно высоких темпах роста и доходов и расходов — обнаружилось невыполнение по некоторым статьям доходов и необходимость увеличения расходной части.

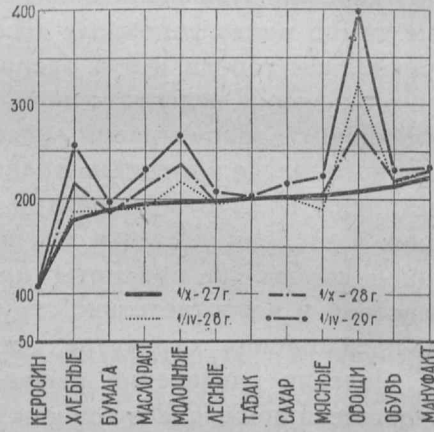
Недопоступления в I полугодии имели место по промналогу и подоходному (свертывание частного сектора), по акцизам (затруднения с сырьем и тяжелое финансовое положение Центроспирта в связи с новыми заданиями — контрактация), по отчислениям от прибылей промышленности. Финансовые затруднения промышлен-

Расположение уровней индексов по уровню на 1/X 1927 г. (огива). (Розничный индекс в обобщественной торговле)



Диагр. 2

Расположение уровней индексов по уровню на 1/X 1927 г. (огива). (По общеторговому розничному индексу)



Диагр. 3

ности в связи с невыполнением директивы о снижении себестоимости и недостатком оборотных средств привели к невыполнению некоторыми отраслями их обязательств по отношению к бюджету (взносы отчислений от прибылей). Одновременно имело место усиленное финансирование народного хозяйства.

В первом полугодии перевыручка транспорта и увеличение поступлений по сел.-хоз. налогу лишь частично покрыли недопоступления по другим видам доходов.

Кассовое исполнение бюджета было сведено с дефицитом, что повело к значительному уменьшению текущего счета в Госбанке.

11. Кредит и денежное обращение. Кредитные операции за первое полугодие текущего года дают следующие темпы роста по отношению к соответствующему периоду прошлого года: вклады и текущие счета +18,9%, учетно-ссудные операции +36,6%.

Все расчеты кредитной системы с народным хозяйством сложились значительно благоприятнее, чем это было в прошлом году и чем ожидалось по плану. Сальдо текущих счетов и краткосрочного кредита по 6 банкам дало в этом году в пользу банков 43,9 млн. руб., тогда как в прошлом году оно было в пользу клиентуры банков в размере 204,9 млн. руб. Размеры денежного обращения и значительное недоизъятие денег из обращения в этих условиях объясняется невыполнением обязательств бюджета к Госбанку.

Предъявленные народным хозяйством требования финансирования к бюджету и кредиту за первое полугодие превысили эти требования в прошлом году. Совокупность этих обстоятельств привела к невыполнению плана изъятия, и денежная масса вместо снижения (в 1926/27 г. на 7 млн. руб., в 1927/28 г. на 110 млн. руб.) повысилась на 26,3 млн. руб., составив в среднем за полугодие 1.990,7 млн. руб. и превысив в среднем денежную массу за первое полугодие 1927/28 г. на 23,1%. В связи со снижением покупательной силы рубля при номинальном росте денежной массы ее реальная величина снизилась (по общеторговому розничному индексу).

В области фондовых операций должно быть отмечено выполнение плана реализации II займа индустриализации при довольно интенсивной сброске I займа индустриализации. Сброска займов имела место и со стороны обобщественного сектора — со стороны банков и кооперации.

По линии сберкасс должно быть отмечено увеличение числа вкладчиков на 1,995 тыс., в том числе городских +1.006 тыс., сельских +929 тыс. Остатки вкладов за полугодие возросли на 104,1 млн. руб., в том числе в городских сберкассах на 56,8 млн. руб., в сельских — на 47,3 млн. руб.

12. Внешняя торговля. Итог внешней торговли за полугодие дал положительное сальдо около 30 млн. руб. против отрицательного сальдо в 51 млн. руб. в прошлом году, при превышении по экспорту первого полугодия прошлого года на 13,4% и недостижении величины прошлогоднего импорта на 11,9%. Изменение структуры экспорта выражается в повышении доли промэкспорта с 38,8%

Расположение уровней индексов по уровню на март 1928 г. (огива). (Заготовительный индекс)

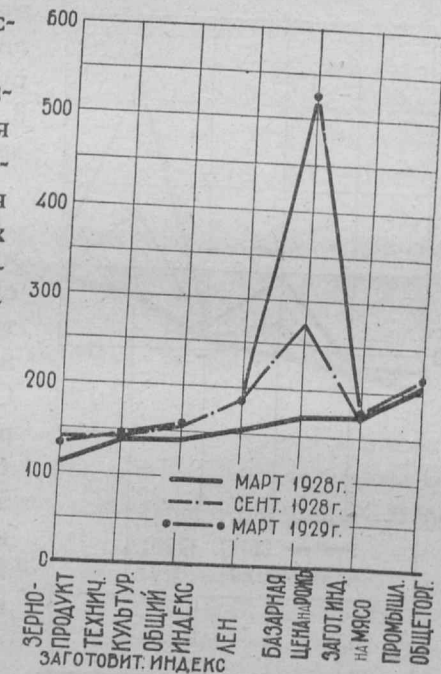


Диаграмма № 4

в прошлом году до 44,4% в текущем при снижении доли сел.-хоз. экспорта с 66,2% до 56,6%. В структуре импорта произошло изменение в сторону повышения доли всего производственного импорта за счет, главным образом, сокращения доли потребительского импорта и импорта сырья. Удельный вес сел.-хоз. оборудования в общем импорте поднялся с 5,4% во II полугодии прошлого года до 9,6% в I полугодии текущего года, при чем число импортированных тракторов за этот же период соответственно увеличилось с 4.786 тыс. руб. до 11.525 тыс. руб.

Расположение уровней индексов по уровню на март 1928 г. (огива). Розничный индекс (частный, обобществленный, общеторговый)

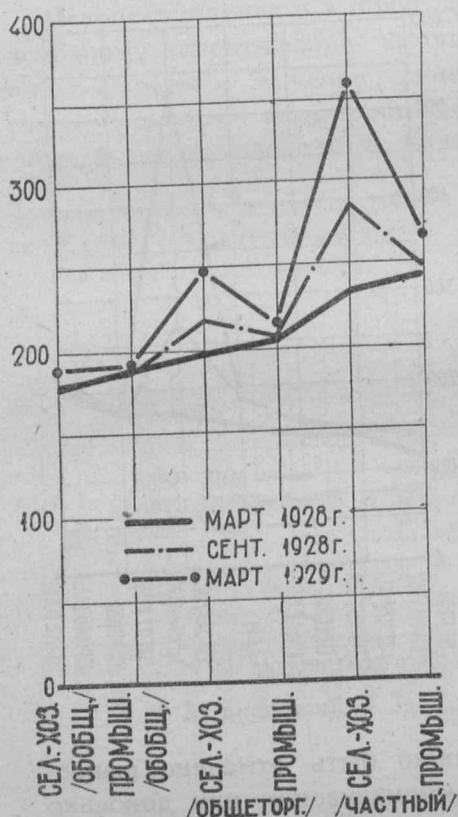


Диаграмма № 5

которое приобретают изменения цен и ценностных соотношений при анализе процесса воспроизводства.

Если за основу взять систему цен, как она сложилась к апрелю прошлого года, то к началу текущего хозяйственного года и на протяжении полугодия помимо повышения общего уровня имели место весьма существенные изменения. Благодаря резкому росту цен на сел.-хоз. товары, особенно в частном секторе, при небольшом сравнительно повышении в обобществленном, даже при учете удельного веса частного сектора качественное значение сдвигов велико — и в области влияния на заработную плату и тем самым в области перераспределения национального дохода. Эти моменты наглядно представлены в диаграммах 1—5.

в I полугодии прошлого года до 9,6% в I полугодии текущего года, при чем число импортированных тракторов за этот же период соответственно увеличилось с 4.786 тыс. руб. до 11.525 тыс. руб.

3. Итоги полугодия с точки зрения пропорционального развития элементов народного хозяйства

До сих пор мы рассматривали итоги первого полугодия, главным образом, под углом зрения достигнутых темпов в развертывании отдельных элементов народного хозяйства. Оценка конъюнктуры должна опираться на анализе этих темпов в контексте комплексного рассмотрения элементов, как частей единой сложной народнохозяйственной системы. При отсутствии народнохозяйственного баланса соотношения элементов приходится анализировать на основе имеющихся частных балансов.

Универсальной формой, в которой происходит движение товаров и весь экономический процесс, и в наших условиях является ценностная форма. Отсюда то большое значение,

По оптовому индексу происходит сближение уровней цен промышленных и сел.-хоз. товаров: при снижении на протяжении года — от апреля 1928 г. к апрелю 1929 г. — индекса оптово-промышленных цен на 0,1% индекс сел.-хоз. цен дал повышение на 8,5%. По линии розничных цен мы имеем однотипное движение в сторону повышения как по основным группам товаров, так и по обоим секторам — обобществленному и частному, но интенсивность процессов разная: как отмечалось, индекс промтоваров по общеторговому розничному индексу дал за год повышение на 4,9%, индекс сел.-хоз. товаров + 25,0% в обобществленной торговле соответственно + 2,1% и + 7,9%; в частной + 10,7% и + 53,6%. „Конъюнктура“ первого полугодия текущего хозяйственного года активно используется частным сектором: средние надбавки в частной розничной торговле в Москве составляли в 1927/28 г. 73,9%, в том числе по промтоварам — 67,8%, по сел.-хоз. товарам — 85,7%; в текущем полугодии соответственно 111,8%, 74,9% и 175,4%.

В связи с этими явлениями имеет место сжатие раствора „ножниц“ между индексом заготовительных сел.-хоз. цен и розничным индексом промцен.

	I полугодие		
	1926/27 г.	1927/28 г.	1928/29 г.
„Ножницы“ (среднее за полугод.) . . .	162	145	137

Отрицательное значение имеет форма, в которой сближение осуществляется: вместо общего снижения цен с более интенсивным снижением промцен — повышение их с более интенсивным повышением сел.-хоз. цен.

При всех этих смещениях ценностных соотношений особое внимание должно привлечь изменение соотношений цен на продукцию внутри сельского хозяйства — ухудшение эквивалентов технических культур.

Отношение индексов льноволокна, льносемян и свеклы к индексу всех производимых сел.-хоз. товаров

	Лен-волокно в льноводн. районе	Льносемя в льноводн. районе	Свекла в Курской губернии	Свекла в Правобережной Украине
I полугодие 1927/28 г.	0,71	0,81	0,72	0,72
I „ 1928/29 г.	0,55	0,59	0,51	0,47

Изменение соотношений цен нашло свое отражение в соотношении платежеспособного спроса и предложения. Запроектированный в контрольных цифрах баланс спроса и предложения намечает смягчение товарного голода в годовом разрезе. Благодаря ценностным сдвигам, значительно изменившим систему цен по сравнению с тем, что было намечено в контрольных цифрах и в связи с порайонным перераспределением ресурсов, на протяжении истекшего полугодия

не произошло сколько-нибудь существенного смягчения товарного голода. В том же направлении будет действовать невыполнение программ — в связи с нехваткой сырья — по некоторым отраслям легкой индустрии (сахарной, хлопчатобумажной, жировой).

Ряд соотношений запроектирован в контрольных цифрах в натуральном выражении. На протяжении полугодия внесены уточнения в первоначальные расчеты. В итоге: балансовые расчеты в области продовольственных продуктов свидетельствуют о напряженности в этой области в связи с итогами хлебозаготовок и перспективами в области снабжения мясом. По линии сырьевых ресурсов невыполнение планов имеет место в области свеклы, хлопка. По линии баланса стройматериалов наибольший дефицит имеет место по лесу, металлу и цементу. При обеспеченности строительства промышленности — угроза строительству в других отраслях. Топливный баланс сверстан с большим напряжением. Для смягчения его намечено было усиление дровозаготовок. Ход дровозаготовок и выполнение программы по каменноугольной промышленности ставит большие задачи в области сведения топливного баланса во II полугодии.

О соотношениях элементов в нашей финансовой системе, поскольку они находят свое отражение в бюджете и кредите, было сказано выше.

Движение системы народного хозяйства предполагает определенные пропорции в соотношении элементов для того, чтобы развертывание носило бескризисный характер. В условиях капиталистического хозяйства эти соотношения устанавливаются и нарушаются стихийно на основе действия закона стоимости. В условиях планового хозяйства задача планирования — заранее намечать, в каких пропорциях должны развиваться отдельные части системы — с учетом социальной сущности экономических категорий — для скорейшего достижения основной цели. Сложившиеся в итоге полугодия развития соотношения ставят вопрос о мероприятиях в разных областях для недопущения усиления, либо смягчения уже выявившихся диспропорций частей.

4. Итоги полугодия и контрольные цифры

Сопоставление контрольных цифр и итогов развертывания хозяйственного процесса на протяжении рассматриваемого полугодия дано в приложениях I—IV.

Полугодие по итогам работы в разных областях характеризуется следующими чертами.

Промышленность. Удельный вес итогов I полугодия по валовой продукции в годовом плане составляет 48,9%; в прошлом году — 49,9%. Работа промышленности развертывается, примерно, в рамках плана, с некоторым, весьма незначительным отставанием. Значительное отставание наметилось по суперфосфату — доля продукции за полугодие в годовом плане составила 30% к годовому

плану. Отставание вызвано было нехваткой серной кислоты; в настоящее время этот дефект устранен и есть возможность пополнить невыработку I полугодия. С хорошим выполнением плановых заданий развертываются шерстяная (55,3%) и резиновая (по галошам) (53,5%). Показатели по числу рабочих и по номинальной заработной плате несколько превышают плановые задания; по выработке на 1 рабочего не достигают их.

Сельское хозяйство. При невыполнении плана хлебозаготовок и сравнительно удовлетворительном выполнении плана подготовки к весенней посевной кампании (некоторые итоги в этой области см. выше), по линии сырьевых культур и продуктов животноводства мы имеем некоторое отставание — при сниженных по сравнению с прошлым годом планах — по табаку, махорке, маслу коровьюму; недостаточное выполнение — при увеличенных по сравнению с прошлым годом планах — отмечается по пеньке, яйцам. Определилось невыполнение плана по хлопку и свекле. В пределах плана и с превышением идут заготовки льна — волокна, мяса, кож — крупных и мелких.

Товарооборот. Весь торгово-посреднический оборот дал рост в % к I кварталу прошлого года на 16–17%, при наметке контрольных цифр на год + 25%. Причины: уменьшение против плана хлебооборота, снижение некоторых видов сырья, значительное сжатие частной торговли.

По кооперативной торговле план выполнен с превышением:

	Райсоюзы	Горпо	Сельпо
План на I полугодие . . .	118,9	112,6	124,7
Фактически	127,4	125,0	127,2

По паенакоплению: по числу пайщиков план выполнен на 77%, по сумме вкладов — на 51%, при задании выполнить в первом полугодии план по вкладам на 65%.

Грузооборот. По перевозкам полугодия план превышен на 0,4%, по выручке — на 9,6% в связи с увеличением пробегов, в частности, хлебных грузов.

Бюджет. По доходам план за полугодие выполнен в размере 47,8%, примерно так же как и в прошлом году; по расходам — 48,7%, несколько выше, чем в прошлом году (47,3%).

Из показателей заданий, не приведенных в таблицах, должны быть отмечены: задание снизить по промышленности себестоимость на 7% и фактическое снижение в пределах 2–2½%; задание расширить посевные площади за год на 7%, необходимость в связи с этим добиться стабильности посевных площадей в озимую кампанию 1928 г. и фактическое снижение посевных площадей на 3%, что значительно увеличивает плановые задания для весенней кампании, и, наконец, установка на стабильность цен либо некоторое их повышение и фактически значительное превышение этой установки, особенно, по ценам на сел.-хоз. продукцию со всеми вытекающими

отсюда следствиями для других установок контрольных цифр (бюджетный индекс, реальная заработная плата, покупательная сила рубля).

5. Выводы

Анализ развертывания народного хозяйства на протяжении истекшего полугодия на фоне предшествующего периода приводит к следующим выводам.

1. Рассмотрение контрольных цифр и их выполнения говорит о том, что на протяжении истекшего полугодия, примерно, в рамках плана протекало развертывание производства промышленности и выполнение бюджета. Превышала план работа транспорта. Недовыполнение плановых заданий должно быть отмечено по качественным заданиям в области промышленности, по ряду наметок в области сельского хозяйства и связанных с промышленностью и сельским хозяйством областях.

Конкретный анализ в каждом отдельном случае, по отдельным показателям вскрывает непосредственные причины, обусловившие расхождение между плановыми проектировками и фактически созданным положением вещей.

Наиболее общие основные причины выявившихся в первом полугодии расхождений между плановыми наметками и их выполнением сводятся к следующему:

а) Неблагоприятные итоги производства зерновых.

б) Более сильная, чем учитывалась в контрольных цифрах реакция частно-капиталистических элементов на плановые мероприятия — контр-наступление кулацких элементов деревни, выразившееся в задержке сдачи хлеба, более значительное свертывание частного капитала.

в) Недостаточно энергичное осуществление в промышленности заданий в области достижения качественных показателей.

Анализ контрольных цифр и их выполнения свидетельствует о том, что генеральные, основные установки плана — индустриализация и мероприятия по подтягиванию сельского хозяйства — осуществляются. Расхождения между заданиями контрольных цифр и их выполнением в различных случаях имеют разное значение для развертывания народного хозяйства: расхождения эти в одном случае создают значительные трудности для осуществления народнохозяйственного плана (хлебозаготовки) и требуют большого напряжения сил для преодоления возникающих затруднений; имеют место такие расхождения, которые могут быть изжиты, либо значительно смягчены во II полугодий; невыработка по некоторым отраслям промышленности, невыполнение по некоторым статьям бюджета; наконец, некоторые расхождения имеются по таким элементам, удельный вес которых в системе народного хозяйства не таков, чтобы они (эти расхождения) в данной обстановке могли привести к срыву основных установок (цены).

2. Мы можем констатировать дальнейшее укрепление общественного сектора, напряженную, интенсивную работу его, достижение ряда показателей, заданных проектировками годового плана, при невыполнении некоторых заданий качественного порядка (промышленностью).

3. На протяжении рассматриваемого полугодия имело место обострение ряда затруднений, лежащих по линии работы необобщенного сектора, в первую очередь, сельского хозяйства.

При быстром развертывании промышленности уже в предшествующие годы наметилось недостаточное развертывание сельского хозяйства. На протяжении 1928 г. это осложнилось гибелью озимых. В 1928/29 г. мы вошли с ограниченной продукцией зерновых.

В этих условиях проблема хлеба, проблема продовольствия в целом выдвинулась на первый план. Задача обеспечения хлебом продиктовала усиленное внимание к хлебозаготовкам и применение ряда мер общественного воздействия для получения его. На почве опасений за будущий урожай имело место сдержанное предложение хлеба: обычное в такой обстановке создание страховых запасов в индивидуальном порядке и в деревне и в городе способствовало дальнейшему сокращению предложения хлеба и, наконец, кулацкая, верхушечная часть крестьянства совершенно сознательно задерживала хлеб в порядке наступления на общественный сектор, в порядке использования — в классовых интересах — создавшегося положения.

4. Целый ряд отрицательных явлений — с точки зрения поставленных в плане на 1928/29 г. задач — причиной своей имеет положение, создавшееся с хлебом, с продовольствием в целом: рост цен, в первую очередь, на сельскохозяйственную продукцию, обратная сторона этого — падение покупательной силы рубля — угроза денежному обращению, недостижение намеченного уровня реальной заработной платы и т. п.

5. Для того чтобы парализовать, ослабить действие создавшихся отрицательных условий, пришлось прибегнуть к классовому регулированию потребления, к плановому распределению заготавливаемого хлеба (и других продовольственных продуктов).

На ряду с плановыми мероприятиями по непосредственному смягчению трудностей текущего момента первое полугодие характеризуется передвижкой значительных материальных ресурсов в сельское хозяйство, сосредоточением огромных сил и общественного внимания на вопросах реконструкции — производственной и социальной — этого сектора.

Дифференцированная политика в отношении разных групп крестьянства при применении общественных методов воздействия при заготовках хлеба, дифференцированная классовая политика в области продовольственного снабжения, построенный на том же принципе декрет о сел.-хоз. налоге, систематически осуществляемая коллективизация сельского хозяйства, создание огромного актива вокруг

проведения мероприятий по поднятию сельского хозяйства, — все это должно обеспечить значительный шаг вперед в этой области уже в ближайшее время.

6. Обострение классовых противоречий усиливалось на протяжении истекшего полугодия хозяйственные затруднения; с другой стороны, благодаря хозяйственным затруднениям яснее обозначался водораздел между классами. Столкновение противоречивых интересов явственно обнаружилось по линии распределения национального дохода. На спекулятивном повышении цен на сел.-хоз. продукты верхушечная часть деревни, на уклонении от налогового обложения, частники урвали из национального дохода известную долю при систематической борьбе обобщественного сектора за улучшение условий жизни трудящихся и в первую очередь рабочего класса.

7. Наиболее общая формула, которой можно было бы характеризовать первое полугодие, сводится к следующему: обострение классовых противоречий в условиях укрепления обобщественного сектора и нарастающего сопротивления капиталистических элементов; некоторое обострение хозяйственных затруднений в связи с усилением классовых противоречий и неблагоприятными метеорологическими условиями, сократившими продукцию сельского хозяйства; осуществление центральной идеи контрольных цифр на 1928/29 г. — развертывание индустриализации с подтягиванием сельского хозяйства на путях производственной и социальной реконструкции его.

8. К рассматриваемому полугодию — к концу его — относится начало социалистического соревнования. Результаты соревнования не могли еще сказаться в рассматриваемом полугодии, но их влияние уже заметно в области трудовой дисциплины — ее улучшении. По характеру и размаху, которые приняло социалистическое соревнование, уже сейчас можно сказать, что мы получили новый источник исключительных возможностей в области социалистического строительства.

В связи с условиями, сложившимися к концу первого полугодия; выполнение контрольных цифр на 1928/29 г. требует особенного внимания к следующим вопросам на протяжении второго полугодия как с точки зрения выполнения плана текущего года, так и с точки зрения подготовки к 1929/30 г. — второму году пятилетки: выполнение, заданий в области капитального строительства, организация продовольственного снабжения, подготовка к следующей озимой кампании, снижение себестоимости промышленной продукции.

Крупная госпромышленность

Приложение 11.

Удельные веса аккумулятивных итогов в годовом итоге соответствующего года
(Для отчетного года в плане)

Показатели	Годы	Удельные веса аккумулятивных итогов в годовом итоге соответствующего года (Для отчетного года в плане)											
		X (1 мес.)	X-XI (2 мес.)	X-XII (3 мес.)	X-I (4 мес.)	X-II (5 мес.)	X-III (6 мес.)	X-IV (7 мес.)	X-V (8 мес.)	X-VI (9 мес.)	X-VII (10 мес.)	X-VIII (11 мес.)	X-IX (12 мес.)
Валовая продукция по довоен. ценам	1924/25	7,4	14,4	22,1	30,2	38,4	47,1	53,5	64,1	73,0	80,8	89,6	100,0
	1925/26	7,9	15,6	24,1	32,2	40,7	49,6	58,6	66,2	74,4	81,8	90,3	100,0
	1926/27	8,1	16,5	25,4	33,7	42,1	50,8	59,1	67,7	75,5	82,3	90,5	100,0
	1927/28	7,7	15,4	23,8	32,4	40,8	49,9	58,0	66,7	74,9	82,3	90,7	100,0
	1928/29	8,0	15,7	23,8	32,3	40,3	48,9	—	—	—	—	—	—
Итого	1924/25	7,2	14,2	21,7	29,4	37,4	46,0	54,1	62,7	71,8	80,4	89,5	100,0
	1925/26	7,6	14,9	22,8	30,5	38,4	47,0	55,8	64,0	72,6	81,0	89,9	100,0
	1926/27	7,8	15,8	24,2	32,1	40,2	49,0	57,2	66,0	74,1	81,8	90,3	100,0
	1927/28	7,6	15,0	23,1	31,3	39,4	48,2	56,2	64,7	73,3	81,3	90,1	100,0
	1928/29	7,7	15,1	23,1	31,7	38,7	47,2	—	—	—	—	—	—
Валовая продукция по довоен. ценам	1924/25	7,5	14,5	22,5	30,8	39,2	47,9	56,6	65,2	73,9	81,2	89,8	100,0
	1925/26	8,1	16,1	25,0	33,6	42,5	51,6	60,8	68,2	75,9	82,4	90,6	100,0
	1926/27	8,2	17,1	26,3	34,9	43,6	52,4	60,6	69,1	76,6	82,8	90,6	100,0
	1927/28	7,9	15,7	24,4	33,3	42,0	51,4	59,4	68,4	76,2	82,8	91,2	100,0
	1928/29	8,3	16,2	24,5	33,1	41,6	50,5	—	—	—	—	—	—
Средства производ.	1924/25	7,5	14,5	22,5	30,8	39,2	47,9	56,6	65,2	73,9	81,2	89,8	100,0
	1925/26	8,1	16,1	25,0	33,6	42,5	51,6	60,8	68,2	75,9	82,4	90,6	100,0
	1926/27	8,2	17,1	26,3	34,9	43,6	52,4	60,6	69,1	76,6	82,8	90,6	100,0
	1927/28	7,9	15,7	24,4	33,3	42,0	51,4	59,4	68,4	76,2	82,8	91,2	100,0
	1928/29	8,3	16,2	24,5	33,1	41,6	50,5	—	—	—	—	—	—
Валовая продукция по довоен. ценам	1924/25	7,9	15,7	23,6	31,6	39,7	47,9	55,1	64,4	72,9	81,7	90,7	100,0
	1925/26	7,8	15,8	24,1	32,5	40,9	49,5	58,0	66,4	74,7	83,1	91,5	100,0
	1926/27	8,1	16,3	24,6	32,9	41,4	49,8	58,1	66,4	74,8	83,2	91,5	100,0
	1927/28	8,0	16,1	24,2	32,3	40,6	48,9	57,2	65,6	74,2	82,5	91,3	100,0
	1928/29	8,4	16,8	25,3	33,8	42,4	51,0	—	—	—	—	—	—
Предм. шир. потреб.	1924/25	7,8	15,2	23,5	31,9	40,4	49,1	57,7	66,4	75,1	82,5	90,6	100,0
	1925/26	8,4	16,4	25,0	33,1	41,4	50,1	58,9	66,6	74,7	81,9	90,4	100,0
	1926/27	8,3	16,9	25,8	34,1	42,4	51,1	59,3	67,9	75,7	82,5	90,6	100,0
	1927/28	8,0	16,1	24,6	33,3	41,9	51,0	59,1	67,8	75,7	82,8	91,0	100,0
	1928/29	8,0	15,6	23,6	31,7	39,5	48,0	—	—	—	—	—	—
Число рабочих (число человеко-месяцев)	1924/25	8,1	15,5	23,1	30,8	38,4	46,4	54,4	62,7	71,4	81,0	90,2	100,0
	1925/26	8,3	16,0	24,1	31,9	39,7	47,9	56,7	64,7	73,1	82,2	90,9	100,0
	1926/27	8,1	16,1	24,2	32,0	39,9	48,8	56,4	65,0	73,4	82,3	91,0	100,0
	1927/28	8,1	15,8	24,0	32,2	40,2	48,8	56,6	65,1	73,7	82,5	91,4	100,0
	1928/29	8,6	16,5	24,5	32,8	40,8	48,9	—	—	—	—	—	—
Месячная выр. 1 рабоч. по довоен. ценам	1924/25	8,5	16,0	23,8	31,6	39,1	46,8	54,1	62,2	70,5	80,2	89,9	100,0
	1925/26	9,0	17,2	25,7	33,6	41,4	49,4	57,6	65,3	73,5	82,2	90,8	100,0
	1926/27	8,0	15,9	23,9	31,4	39,2	47,4	55,5	64,3	72,9	82,8	90,8	100,0
	1927/28	8,3	16,1	24,3	32,6	40,7	49,1	57,3	65,9	74,2	82,9	91,6	100,0
	1928/29	8,4	16,0	23,5	31,4	38,9	—	—	—	—	—	—	—
Месячн. зарплата 1 рабочего	1924/25	6,8	14,2	21,7	30,4	38,9	47,5	56,5	65,4	74,1	81,5	90,3	100,0
	1925/26	7,4	15,6	24,1	32,5	41,4	50,3	59,0	67,4	75,4	82,0	90,5	100,0
	1926/27	7,8	16,1	24,7	33,3	42,2	51,2	59,9	68,3	76,3	82,9	91,0	100,0
	1927/28	7,5	15,4	23,5	31,8	40,3	49,2	58,6	67,5	75,5	82,4	90,6	100,0
	1928/29	7,7	15,2	23,4	31,7	40,0	48,8	—	—	—	—	—	—
Номинальная	1924/25	6,8	14,2	21,7	30,4	38,9	47,5	56,5	65,4	74,1	81,5	90,3	100,0
	1925/26	7,4	15,6	24,1	32,5	41,4	50,3	59,0	67,4	75,4	82,0	90,5	100,0
	1926/27	7,8	16,1	24,7	33,3	42,2	51,2	59,9	68,3	76,3	82,9	91,0	100,0
	1927/28	7,5	15,4	23,5	31,8	40,3	49,2	58,6	67,5	75,5	82,4	90,6	100,0
	1928/29	7,7	15,2	23,4	31,7	40,0	48,8	—	—	—	—	—	—
Реальная	1924/25	6,8	14,2	21,7	30,4	38,9	47,5	56,5	65,4	74,1	81,5	90,3	100,0
	1925/26	7,4	15,6	24,1	32,5	41,4	50,3	59,0	67,4	75,4	82,0	90,5	100,0
	1926/27	7,8	16,1	24,7	33,3	42,2	51,2	59,9	68,3	76,3	82,9	91,0	100,0
	1927/28	7,5	15,4	23,5	31,8	40,3	49,2	58,6	67,5	75,5	82,4	90,6	100,0
	1928/29	7,7	15,2	23,4	31,7	40,0	48,8	—	—	—	—	—	—
Продукция на 1 календарный день	1924/25	6,8	14,2	21,7	30,4	38,9	47,5	56,5	65,4	74,1	81,5	90,3	100,0
	1925/26	7,4	15,6	24,1	32,5	41,4	50,3	59,0	67,4	75,4	82,0	90,5	100,0
	1926/27	7,8	16,1	24,7	33,3	42,2	51,2	59,9	68,3	76,3	82,9	91,0	100,0
	1927/28	7,5	15,4	23,5	31,8	40,3	49,2	58,6	67,5	75,5	82,4	90,6	100,0
	1928/29	7,7	15,2	23,4	31,7	40,0	48,8	—	—	—	—	—	—

¹ Одной из основных задач конъюнктурной работы в СССР является анализ выполнения народнохозяйственного плана. Тем самым ставятся вопросы о сопоставимости показателей плана и конъюнктуры, о развертывании годового плана во времени — в полугодие, квартальном разрезе и т. д. Достаточно совершенные методы пока еще не выработаны в этой области. Для сопоставления плана и его выполнения в Секции внутренней конъюнктуры Госплана СССР — по предложению тов. Р. Я. Браймана — применяется метод расчета доли выполнения плана за рассматриваемый период в отношении к годовому заданию и сопоставление получаемых результатов с долей фактического выполнения за тот же период в предшествующие годы. При всей относительности этих расчетов они все же дают некоторую точку опоры для оценки показателей народнохозяйственного процесса под углом зрения плановых заданий.

Крупная госпромышленность

Удельный вес 6 мес. (X—III) в годовом итоге
(Для 1928/29 г. в годовом плане)

Приложение II

Показатели	Годы				
	1924/25	1925/26	1926/27	1927/28	1928/29
Каменный уголь	53,5	50,5	51,9	54,2	50,1
Нефть	46,7	46,1	48,8	46,9	48,1
Железная руда	36,8	45,6	44,4	46,9	45,3
Чугун	40,5	46,1	49,3	49,5	49,0
Мартен	45,2	47,8	49,9	50,8	49,2
Прокат	44,7	47,8	50,9	50,8	51,7
Суперфосфат	48,5	56,0	48,0	50,5	30,0
Цемент	33,6	39,4	45,2	45,4	44,4
Хлоп.-бум. пряжа	46,4	51,6	50,0	50,7	50,0
„ „ ткани	47,4	50,2	51,3	51,5	50,9
Шерстяные „	47,7	48,9	49,6	49,7	55,3
Льняные „	50,5	48,3	56,5	57,7	51,1
Галоши	41,8	50,8	50,8	51,7	53,5
Спички	51,5	52,0	55,1	49,7	49,7
Валовая прод. (по довоенным ценам)	47,1	49,6	50,8	49,9	48,9
Валовая прод. средств произв.	46,9	47,0	49,0	48,2	47,2
„ „ предметов широк. потребл.	47,9	51,6	52,4	51,4	50,5
Число рабочих	47,9	49,5	49,8	48,9	51,0
Мес. выработка 1 рабоч.	49,1	50,1	51,1	51,0	48,0
„ зарпл. 1 рабоч. реальн.	—	—	—	—	—
„ „ 1 „ номн.	46,4	47,9	48,3	48,8	48,9
Производство на 1 календарный день	47,5	50,3	51,2	49,2	48,8

Приложение III

Плановые заготовки технических культур и продуктов животноводства в сопоставлении с годовыми планами

За 1926/27, 1927/28 и 1928/29 гг. (за 1 полугодие)

Наименование товаров	Единица измерения	Годы	Годовой план	Заготов. за I полугодие X—III	Заготовка в % к	
					предыд. периоду прош. года	соответствующ. годов. плану
Лен — волокно	декатонн	1926/27	13.930	10.108	67,5	72,6
		1927/28	13.500	11.028	109,1	81,6
Пенька	„	1926/27	5.410	1.016	90,9	18,8
		1927/28	6.000	1.514	154,9	26,2
		1928/29	7.240	1.519	96,5	21,0
Хлопок	„	1926/27	53.960	48.829	97,1	90,5
		1927/28	63.280	63.092	129,2	99,7
		1928/29	84.200	75.001	118,9	89,2
Маслосемена ¹	„	1926/27	81.970	64.257	65,0	78,4
		1927/28	122.960	111.844	174,1	91,0
		1928/29	144.650	102.494	91,6	70,8
Табак	„	1926/27	3.024	2.086	132,0	69,0
		1927/28	3.740	2.998	143,7	80,2
		1928/29	2.648	2.110	70,4	79,8
Махорка	„	1926/27	11.180	9.552	141,7	85,4
		1927/28	9.150	7.483	78,3	81,8
		1928/29	8.845	7.480	100,0	84,6
Сахарная свекла	„	1926/27	764.170	603.298	81,2	78,9
		1927/28	1.055.000	986.988	163,6	93,6
		1928/29	1.090.000	947.172	96,0	86,9
Масло коровье	„	1926/27	7.270	1.736	138,9	23,9
		1927/28	9.100	2.013	115,9	22,2
Яйца	тыс. ящ.	1926/27	1.100	196	89,4	17,8
		1927/28	1.832	263	134,2	14,4
Мясо	декатонн	1926/27	9.610	4.261	148,1	44,3
		1927/28	21.730	12.411	291,3	57,0
		1928/29	47.630	22.174	178,7	46,5
Кожи крупные	тыс. штук	1926/27	6.000	4.669	128,9	77,8
		1927/28	8.450	5.781	123,8	68,4
Кожи мелкие	„	1926/27	17.280	8.070	102,8	46,7
		1927/28	21.420	11.128	137,9	51,9
Шерсть весен.	декатонн	1926/27	2.459	—	—	—
		1927/28	3.934	—	—	—
		1928/29	—	—	—	—
Шерсть осен.	„	1926/27	475	424	—	89,4
		1927/28	598	613	144,4	102,6
		1928/29	868	797	130,1	91,9

¹ Все данные по маслосеменам исчислены за сельскохозяйственный год (VII—III).

Исполнение единого госбюджета за I полугодие
(В ‰ к годовому итогу)

	1924/25 г.	1925/26 г.	1926/27 г.	1927/28 г.	В ‰ к годовому назначен. 1928/29 г.
Доходы					
1. Прямые налоги	74,3	58,0	60,3	46,0	46,9
В том числе:					
Сельхозналог	94,0	76,1	83,4	70,0	78,4
Промналог	47,1	43,4	44,1	39,8	32,8
Подходн. налог	52,6	51,6	50,1	51,1	54,9
2. Косвенные налоги	39,5	45,4	48,2	46,7	47,0
В том числе акцизы					
3. Таможен. доход	44,0	51,5	35,4	48,6	47,1
4. Пошлины	44,9	50,1	50,2	43,2	52,7
5. Все налоговые доходы	55,8	50,3	52,9	46,2	47,2
6. Все неналоговые доходы	42,5	33,0	39,8	40,9	39,3
7. Займы	45,4	36,2	39,6	52,0	56,8
8. Итого доходов	52,7	45,7	49,1	46,3	47,3
9. Доходы от НКПС	46,1	48,6	47,8	50,9	52,1
10. „ „ НКПит	45,8	49,4	49,6	50,6	48,6
11. Всего доходов	50,4	46,7	48,7	47,5	47,8
Расходы					
1. Финансирование народного хозяйства	—	48,1	47,7	40,6	48,5
В том числе:					
Промышленность	—	50,1	50,2	41,2	49,1
Сельское хозяйство	—	40,2	44,1	46,8	60,4
2. Все прочие расходы без финансирования	—	45,6	48,0	48,0	46,4
В том числе займы					
3. Итого расходов	—	46,1	47,8	44,4	47,5
4. Расходы НКПС	—	48,6	49,2	51,6	52,5
5. „ НКПит	—	49,6	47,9	51,2	49,0
6. Всего расходов	—	47,1	48,3	46,9	48,7
Чистый доход от займов	—	44,9	40,8	46,2	70,0