

Пролетарии всех стран, соединяйтесь!

XX 44
9/19

Жса фронте с.х.заготовок



1932
МОСКВА

Комитет по заготовке
с.х.продуктов при
Совете Труда и Оборны

4

НА ФРОНТЕ С.-Х. ЗАГОТОВОК

ЖУРНАЛ КОМИТЕТА ПО ЗАГОТОВКАМ СЕЛЬСКО-ХОЗЯЙСТВЕННЫХ ПРОДУКТОВ
ПРИ СОВЕТЕ ТРУДА И ОБОРОНЫ

Шестой год издания

Выходит два раза в месяц

30 ИЮНЯ 1932 г.

XX 44/9

№ 4

За большевистскую организованность хлебозаготовок



До начала уборочной кампании, а, следовательно и до начала хлебозаготовок, времени остается чрезвычайно немного.

Уже на сегодня Ср. Азия и Закавказье заготавливают хлеб нового урожая.

В первой половине июля начнут заготовки Крым, Сев. Кавказ, Казакстан и др. южные районы. В прошлом году в июле уже было заготовлено 56,2 млн. пудов хлеба и не менее, даже несколько больше (в связи с укороченными сроками хлебозаготовительной кампании), должно поступить в июле текущего года.

В этих условиях уместно поставить перед всеми звеньями заготовительного аппарата, а также перед совхозами, МТС, колхозами и др. организациями, призванными организовать хлебосдачу вопрос: все ли готово для большевистского развертывания хлебозаготовок и хлебосдачи.

Не медля ни одного дня, необходимо еще раз самым критическим образом произвести полный общественный смотр готовности к хлебозаготовкам, решительно искореняя в процессе его всякие проявления оппортунистической недооценки и обломовщины в вопросах подготовки к этой важнейшей хозяйственно-политической кампании.

Нельзя ни на один миг забывать основную особенность этой новой хлебозаготовительной кампании, особенно

сти, заключающейся в том, что в текущем году

«на основе победы колхозной и совхозной системы хозяйства над системой единоличного хозяйства и разгрома кулацких элементов в деревне..., советская власть получила возможность наряду с методом государственных хлебозаготовок практиковать, как средство снабжения городского населения, другой метод, метод торговли хлебом самими колхозами и колхозниками. (Из постановления ЦК ВКП(б) и СНК СССР от 6 мая).

Поставленная ЦК и СНК задача широкого развертывания колхозной торговли по выполнению хлебозаготовительного плана и по образованию семенных фондов, т.-е. с 15 января, ставит перед заготовительными организациями серьезнейшее требование сочетать метод государственных заготовок хлеба с другим методом торговли хлебом. Сочетать же эти два метода значит: — всю работу по хлебозаготовкам (и в области распределения плана и по срокам и т. д.) построить так, чтобы все это обеспечило своевременное и широкое развертывание колхозной торговли.

Интересы развертывания колхозной торговли хлебом требуют окончания хлебозаготовительной кампании в более укороченные сроки, чем это было в прошлом году. Закончить выполнение плана хлебозаготовок в текущем году не позднее 1 января (на 1/2 месяца раньше

ше прошлого года—важнейшая задача новой хлебозаготовительной кампании, требующая большой подготовленности как совхозов, колхозов, так и заготовпарата, начиная с сельуполномоченного и кончая центральным.

Для выполнения плана хлебозаготовок к этому сроку имеются все данные. Возросшая против прошлого года мощь социалистического сектора (в прошлом году совхозами и колхозами сдано 73,9 проц. всего заготовленного в стране хлеба, в текущем году удельный вес в заготовках хлеба совхозов и колхозов составит не менее 85 проц.), расширение технической базы в сельском хозяйстве, уменьшение против прошлого года плана хлебозаготовок по колхозно-крестьянскому сектору, громадное стимулирующее значение постановления ЦК и СНК о колхозной торговле хлебом, целый ряд мероприятий по укреплению колхозов—все взятое вместе в громадной степени облегчает проведение новой хлебозаготовительной кампании.

Следует ли, однако, из этого, что в хлебозаготовительной работе не будет никаких трудностей и что хлебозаготовительная кампания может пройти без достаточно крепко организованного руководства? Ни в какой мере. Не должно быть никаких надежд на самотек — неизменный спутник оппортунистического ведения работы. Только при полной подготовленности, только большевистской **организацией** хлебозаготовок можно обеспечить **правильное и своевременное** проведение этой большой хозяйственно-политической кампании.

Было бы грубейшей политической ошибкой забывать серьезнейшее указание XVII партконференции (по докладу о составлении второй пятилетки) на то, что

«Новые успехи социализма рабочий класс обеспечит лишь в борьбе с остатками капитализма, давая беспощадный отпор сопротивлению гибнущих капиталистических элементов, преодолевая буржуазные и мелкобуржуазные предрассудки среди трудящихся и ведя настойчивую работу по их перевоспитанию».

Было бы большой ошибкой не учесть опыт хлебозаготовок прошлого года и

своевременно подмеченных и устраненных ЦК партии грубейших политических ошибок, допущенных в процессе хлебозаготовок отдельными работниками.

Мы знаем, что в результате оппортунистического отношения к хлебозаготовкам со стороны руководства некоторых совхозных объединений — в практике кампании прошлого года имели место проявления мелкобуржуазных настроений ряда работников совхозов, уклонявшихся от сдачи хлеба и допускаявших явный обман представлением неправильных, дутых хлебофуражных балансов.

Мы знаем, что в прошлом году в результате отсутствия большевистской бдительности со стороны отдельных районных и сельских организаций, а также работников, призванных на местах руководить и осуществлять хлебозаготовки и хлебосдачу, и в результате недостаточной работы с колхозниками, особенно вновь вступившими, в ряде колхозов, среди наиболее отсталых слоев колхозников, было допущено проявление явно кулацких, гваческих потребительских настроений, попыток отодвинуть выполнение государственных заданий на задний план, созданием всякого рода запасных и страховых фондов, а также путем уравнительного распределения хлеба. В прошлом году в ряде районов имели место недооценки заготовок в единоличном секторе и в ряде районов недостаточная настойчивость в получении хлеба по твердым заданиям. Остатки разгромленного кулачества, перекупщики-спекулянты будут и в предстоящую кампанию пытаться всячески вредить хлебозаготовкам, будут всеми средствами стараться отвлечь несознательную часть единоличников и колхозников от первоочередного срочного выполнения хлебозаготовительного плана.

Кое-где могут найтись еще оппортунистически настроенные элементы, которые своим отношением к хлебозаготовкам могут сыграть на руку кулацким элементам в их стремлении повлиять на отсталую часть крестьянства.

Нужна большевистская бдительность и большевистская непримиримость к классовому врагу и его приспешникам,

нужна правильная расстановка сил, обеспечивающая большевистское руководство на каждом участке хлебозаготовок, нужна хорошая подготовленность к широкому развороту общественно-массовой работы; нужна большая мобилизация сил для разъяснения каждому колхознику, каждому крестьянину, бедняку и середняку, что **выполнение государственного плана хлебозаготовок — первоочередная задача**, что выполнить государственный план хлебозаготовок значит обеспечить хлебом важнейшие участки социалистического строительства.

Нужна такая массовая разъяснительная работа, в результате которой в колхозе и на селе каждому стало бы ясно, что **первоочередное срочное выполнение плана хлебозаготовок означает своевременное развертывание колхозной торговли хлебом**. Нужно так поставить общественно-массовую работу, чтобы в каждом селе и колхозе поняли, что **одна из основных предпосылок успешного выполнения планов социалистического строительства — выполнение государственного плана хлебозаготовок является в то же время и необходимейшей предпосылкой укрепления колхоза**.

Нужно в самом начале хлебозаготовок резко ударить по малейшим проявлениям «левацких» загибов, направленных к подмене массовой работы грубым администрированием, ярким, хотя к счастью все же редким, образцом которого является ныне разбираемое Верховным судом УССР «Драбовское дело» («Соц. земл.», 20/VI).

Серьезнейшим вопросом, вопросом, требующим уже сейчас большой подготовки, является **организация правильного распределения хлебозаготовок по районам и, особенно, по колхозам и селам**.

В докладе о второй пятилетке на XVII партконференции тов. Куйбышев заостренно поставил вопрос об укреплении планового начала, подчеркнув необходимость усиления ответственности за план, за его качество, так как «каждая ошибка в плане будет тормозить и затруднять выполнение всего плана в целом».

Неумело распределить план хлебозаготовок по районам, колхозам и се-

лам — значит затруднить выполнение плана, затруднить процесс хозяйственного укрепления колхоза, затруднить развитие его отдельных отраслей хозяйства, нанести ущерб разрыванию колхозной торговли.

Изменения и пересмотр в процессе хлебозаготовок плана районов, сел и колхозов резко отрицательно влияет на общий ход хлебозаготовок.

На основе строгого учета экономики каждого района, каждого колхоза и каждого села нужно умело распределить план **до начала хлебозаготовок**, решительно пресекая в дальнейшем всякие оппортунистические рассуждения о нереальности его.

Нужна выдержанная политическая линия при распределении плана внутри села по социальным секторам, нужен **систематический подбор необходимых материалов, характеризующих экономику отдельных районов и отдельных хозяйствующих единиц** (совхозы, колхозы), нужно наладить проверку результатов сева по культурам, установить **систематическое и внимательное наблюдение за урожайностью**, решительно пресекая имевшую место в прошлом году правоппортунистическую практику отдельных работников районов, совхозов и колхозов сокрытия действительных посевов и урожайности и противопоставления узкообщественных интересов интересам общегосударственным. Особо должны быть **учтены особенности отдельных колхозов, развивающих свиноводство, учтены потребности обеспечения фуражом конского состава** (постановление СНК о развитии коневодства), льготы, предоставляемые посевицам льна и конопли и т. д.

Своевременно должны быть выявлены посевы кулацко-зажиточных хозяйств и своевременно даны этим хозяйствам твердые задания в размерах, повышенных против установленных для колхозов и единоличных бедняцко-середняцких хозяйств.

Каждая мельница, крупорушка, маслозавод своевременно должны получить **план сдачи гарнцевого сбора, проработанный с учетом производственной возможности и экономики обслуживаемого мельницей района**.

Прямое попустительство, имевшее место в прошлом году в ряде районов в отношении мельничных предприятий, уклонявшихся от сдачи и скрывавших действительное поступление гарнца, производивших помол без взимания гарнца и задерживавших вывоз на государственные ссыпки и незаконно расхodoвавших его, должно быть выкорчевано самыми решительными мерами. Краевые тресты и районные управления с.х. мукомолья, директора и заведующие мельпредприятиями должны отвечать за выполнение плана гарнца также, как директора совхозов отвечают за выполнение плана хлебосдачи.

Большая подготовительная работа должна быть проведена для организации сбора государственного зерна, выданного в текущем году в порядке ссуды.

Зерно это должно быть совхозами и колхозами возвращено государству из нового урожая, притом из первых же обмолотов. Нужно срочно документально установить задолженность каждого ссудозаемщика, послать ссудозаемщикам напоминание о сроке возврата ссуды, снабдить списками ссудозадолженности заготпункты, комиссии содействия хлебозаготовкам и сельуполномоченных.

Основная масса хлеба в текущем году подлежит поступлению от совхозов — в порядке выполнения ими договоров на сдачу (продажу) продукции согласно плану и от колхозов и бедняцко-средняцких хозяйств в порядке выполнения ими договоров **контрактации и самообязательств.**

Своевременное заключение договоров сдачи (продажи) с каждым совхозом и проверка контрактационных договоров с колхозами и единоличными хозяйствами — ударнейшая работа ближайших дней, требующая серьезнейшего подхода.

Проверка правильности заключенных договоров и выполнения их в части посева законтрактованных площадей — проходит медленно, между тем, как это важнейшая часть подготовки к новой хлебозаготовительной кампании. Без этой проверки, при обнаружении несоответствия заключенных договоров с результатами фактического сева по

культурам уже в процессе хлебозаготовок договор теряет то большое значение, которое он имеет.

Выправить и оформить обязательства по договорам согласно результатов сева — это значит, во-первых, еще через один источник выявить фактические посевные площади, и, во-вторых, подготовить проведение хлебозаготовок в основном путем реализации контрактационных договоров, так как при правильном заключении договора установленные районными комиссиями и записанные в контрактационную книжку сдатчика окончательные размеры сдачи (продажи) продукции по договорам контрактации будут по размерам как раз совпадать с устанавливаемыми планами хлебозаготовок.

Вслед за проверкой выполнения договоров в части посева должна следовать широкая массовая проверка в части выполнения обязательств по уходу за посевами (прополка и пр.), по подготовке контрактанта к уборке и обмолоту — проверка, мобилизующая колхозную и сельскую общественность на обеспечение лучших результатов с.х. года.

Для обеспечения своевременного выполнения плана хлебозаготовок будет иметь решающее значение успешное проведение уборки, скирдования и обмолота.

Сочетать выполнение всех этих работ так, чтобы между ними не было разрыва, устранить потери — задание, над выполнением которого должен работать и хлебозаготовительный аппарат.

Заостренно к предстоящей кампании хлебозаготовок ставится вопрос о качестве сдаваемого на государственные склады зерна.

Совет Труда и Оборона решением от 10/IV постановил, что «при приемке зерна от сдатчиков излишняя сверх установленных предельных норм сорная примесь и влажность скидываются с веса сдаваемого зерна и в план сдачи зерна и маслосемян не зачисляются».

Чем это вызвано?

В прошлом году в значительных количествах поступал хлеб с повышенной влажностью и с повышенной засоренностью.

Если считать, что в числе заготовленных в прошлом году 1.400 млн. пудов хлеба был только один процент излишней влажности и один процент излишней сорности (а было сплошь и рядом больше), то это значит, что в самое горячее время были потрачены напрасно усилия на подвоз к пунктам 28 млн. пудов воды и сора (около 1½ млн. подвод). Это значит, что через элеваторы и склады, бесполезно занимая площадь, прошло 28 млн. пудов воды и сора — количество, равное полной загрузке 140 двухсоттысячных элеваторов. Перевозка такого хлеба по железным дорогам без очистки и подсушки потребовала бы 28 тысяч вагонов. Не целесообразней ли, отказавшись от перевозки этой дряни в зерне и затратив некоторые суммы на подсушку и очистку, усилить борьбу за качество продукции, использовать большую экономию, которую дадут эти мероприятия, на приобретение в совхозах и колхозах новых сотен зерноочистительных машин?

На XVII партконференции тов. Куйбышев особенно подчеркнул, как одну из основных задач второй пятилетки, борьбу за качество работы, за качество продукции. «Со всей отчетливостью должны быть подчеркнуты далее, — говорит тов. Куйбышев, — вопросы качества всей нашей работы и качества продукции, в особенности». «Качество продукции должно явиться основным критерием при оценке выполнения плана второй пятилетки».

Качество принятой продукции должно стать основным показателем при оценке успешности выполнения хлебозаготовительного плана и районом, и совхозом, и колхозом, и селом. Возможностей для приведения продукции в качественное состояние у нас уже много, — нужно только всем плечом нацелиться на этот участок работы.

Решающее значение для бесперебойного проведения хлебозаготовок будет иметь, кроме организационной подготовленности, подготовка к заготовкам технической базы и окончание в срок ремонта имеющихся и строительства новых элеваторов и складов, подготовка площадок для бунтового хранения хлеба и элеваторов к бестарной приемке зерна, усиление механизации, расшире-

ние практики бестарной перевозки и т. д.

На этом участке многое на сегодня еще не доделано. К организации технической базы нужно приложить максимум настойчивости, самостоятельности и умения использовать местные материалы, используя ударничество и социалистическое соревнование для окончания работ к сроку.

Особенно должна быть подготовлена и расширена сеть пунктов при станциях и пристанях за счет дальнейшего сокращения глубинки, так как и на предстоящую кампанию «только тот хлеб может считаться заготовленным, который не застрял в так называемых глубинных пунктах». (Постановление ЦК ВКП (б) от 15/VI 1931 г.).

Выполнение всех сложных задач предстоящей кампании требует полного укомплектования заготовительных организаций, особенно низовых аппаратов, большевистскими кадрами работников.

Было бы явно неправильно полагать, что заготовительный аппарат — это только работники заготовительных пунктов и контор, что работа может быть выполнена без активного участия местных организаций и сотен тысяч активистов колхозов и сел. С самого же начала заготовительный аппарат должен широко окружить себя активом села, колхоза, совхоза: сельскими комиссиями содействия хлебозаготовкам, членами правлений колхозов, ответственных за заготовку, сельуполномоченными, общественностью при МТС и совхозах и т. д., крепко связанными с миллионами колхозников, рабочих совхозов и бедняцко-средняцких масс села.

Все ли сделано в этом отношении?

Этот вопрос должен быть немедленно поставлен и на селе, и в районе, и в крае.

Хлебозаготовки 1931—32 года, проведенные в условиях, когда основная масса хлеба поступала от социалистического сектора сельского хозяйства, характеризуются громадным достижением. Еще большие достижения при достаточной подготовленности и большевистской организованности заготовок мы можем иметь в текущем году.

МТС должны быть в авангарде сдачников хлеба

1930 г. и, особенно, 1931 год выдвинули машино-тракторные станции в качестве одного из основных организаторов хлебосдачи. В хлебозаготовке 1932 г. МТС вступают уже как система, на которую ложится ответственность за решающий участок общесоюзного плана, как организатор сдачи продукции свыше чем с трети посевных площадей по Союзу, свыше чем с половины — по колхозному сектору.

В 1931 г., в первом году массового участия МТС в хлебозаготовительной кампании, — МТС сдали всего 635 тыс. тонн. Относительно небольшие количественно (3,7% всего хлеба, заготовленного в кампанию 1930-31 г.) эти цифры, однако, получают крупнейшее показательное значение, если учесть, что выполнение плана хлебосдачи было закончено МТС 25 октября, а продолжение сдачи дало перевыполнение плана на 22%.

ЦК партии, оценивая эти итоги хлебосдачи МТС в 1930 г. в своих постановлениях («О партийно-массовой работе в районах деятельности МТС» от 16/X — 1930 г. и «О производственной программе Трактороцентра на 1931 г.» от 29/XII — 1930 г.), особо подчеркнул «организующую роль МТС в деле хлебозаготовок и повышении товарности колхозов в районах деятельности МТС». Исходя из «огромного организационно-технического значения МТС в хлебозаготовительной кампании», ЦК признал необходимым «всемерно усилить работу МТС как организаторов сдачи обобществленной товарной продукции колхозов» непосредственно из под молотилки государственным сыпным пунктам (зерно), сахарным заводам (свекла) и проч.»

В соответствии с этим июньский пленум (1931 г.) ЦК ВКП(б) в постановлении «Предварительные итоги сева и задача уборочной кампании» особо отметил, как одну из ответственных задач, стоящих перед МТС, «сдачу (продажу) государству товарной продук-

ции обслуживаемых ими (МТС) колхозов не только в области зерновых, но и в области **технических культур**»¹).

Опыт второй массовой для МТС хлебозаготовительной кампании 1931 года вновь подтвердил «огромное организационно-техническое значение МТС в хлебозаготовительной кампании». Установленный для Трактороцентра план хлебосдачи был выполнен в установленный партией и правительством срок — к 20/XII — 1931 г. Общий процент выполнения этого плана дошел до 108%.

МТС сумели добиться исключительно высокого процента сдачи хлеба непосредственно на станции железных дорог и пристани. Процент сдачи на глубинные пункты по МТС не превышал 1,3%, да и в этой части он был вызван в подавляющем большинстве случаев прямыми распоряжениями местных краевых (областных) и республиканских органов (Сев. Кавказ, УССР и т. д.). МТС дали наиболее высокий процент выполнения плана по наиболее ценным культурам: в сдаче МТС пшеница составляла 48%. Средний размер сдачи на один гектар для одних и тех же республик и краев (областей) давал для колхозов, обслуживаемых МТС, превышение примерно на 20—30% погектарной сдачи колхозов, не обслуживаемых МТС.

Как ни велики эти успехи, нужно со всей определенностью сказать, что они все еще значительно отстают от огромных возможностей МТС, как «организаторов не только технической базы, но и всего хозяйства колхозов» (пленум ЦК, июнь 1931 г.).

Темпы хлебосдачи в ряде случаев тормозились существенными недостатками в работе части МТС. В практике этих МТС мы встречаем ставку на самотек, неумение выявить и разоблачить кулацкие мелко-собственнические настроения части колхозников и мобилизовать колхозные массы на первооче-

¹) Подчеркнуто пленумом.

редное выполнение плана хлебосдачи государству, неумение организовать правильно труд колхозников по уборке и молотье, организовать колхозный транспорт, правильный учет обмолоченного хлеба, организовать массовый контроль колхозников за сохранностью хлеба и правильным его использованием, недостаток гибкости и маневренности в руководстве колхозами в ходе самой кампании. Этими недостатками в первую очередь и объясняется недостаточное использование частью МТС своих возможностей в хлебосдаче.

В чем заключается роль и значение МТС в хлебозаготовках?

МТС является руководителем и непосредственным участником колхозного труда и колхозного транспорта.

МТС является распорядителем технической базы уборки (сложные уборочные машины). В МТС сосредотачиваются все сложные молотилки, подавляющее большинство полусложных. Вся совокупность работ по хлебосдаче, от уборки и до вывоза хлеба на сыпной пункт, протекает под непосредственным руководством, при непосредственной участии МТС. «Сдача товарной продукции колхозом становится непосредственной производственной задачей МТС» (из резолюции июньского пленума ЦК ВКП(б) 1931 г.).

В кампанию 1932 г., с ростом технической базы МТС на основе гигантских достижений рабочего класса по индустриализации страны, роль МТС в уборке и хлебосдаче еще увеличилась. В МТС двинуты первые отряды комбайнов, первые тысячи автомашин. Механизация колхозного транспорта, которая должна решительно изменить установившиеся темпы колхозной хлебосдачи, становится новым мощным рычагом в руках МТС.

Вместе с тем, в кампанию 1932 г. МТС перестроили свою структуру на основах обеспечивающих наиболее близкое оперативное руководство кол-

хозами и в проведении хлебосдачи. В МТС организованы производственные участки с прикрепленными к ним постоянными тракторными отрядами во главе со старшим трактористом, с постоянным, закрепленным за участком, комплектом с.-х. машин (в частности, уборочных и молотилок), с постоянным участковым агрономом и партийцем — помощником директора во главе участка. Если учесть, что производственный участок — это в среднем, примерно, 3 колхоза для Сев. Кавказа, 5 колхозов — для Украины и т. д., то совершенно бесспорным станет, что в лице производственных участков МТС располагают такими техническими средствами и кадрами для обслуживания колхозов и руководства ими в хлебосдаче, какими не располагала и не располагает ни одна хозяйственная система.

Как расставляются в МТС силы для выполнения заданий партии и правительства по хлебосдаче?

При каждой молотилке должен быть весовщик-учетчик, в первую очередь из комсомольцев, который ведет учет обмолота и отпуск хлеба из-под молотилки на сыпные пункты Заготзерно или на склады колхоза в соответствии с планом использования урожая, установленным директором МТС совместно с правлением колхоза.

Стоящий во главе производственного участка помощник директора руководит проведением хлебосдачи, опираясь на членов правлений колхозов, ведающих хлебосдачей, на весовщиков-учетчиков, на тракторные отряды и машинистов при молотилках, на колхозные бригады; пом. директора является основным организатором массовой работы вокруг хлебосдачи и самой хлебосдачи.

Руководство всей кампанией осуществляет директор МТС через производственные участки и уполномоченных МТС на сыпных пунктах.

Какова рабочая структура МТС в применении к хлебосдаче? Особая ценность ее в том, что основными кадрами МТС в этой работе являются не «уполномоченные» и «чрезвычайно-уполно-

МТС! Обменивайтесь на страницах „На фронте с.-х. заготовок“ опытом большевистской организации хлебосдачи!

моченные» иногда наездом, наскоком являющиеся в колхозы, а постоянные работники — организаторы колхозного производства; ближайшими же помощниками их являются наиболее передовые элементы колхозной массы в лице трактористов, колхозных бригадиров и т. д.

Все это и определяет собой то «огромное организационно-техническое значение МТС в хлебозаготовительной кампании», о котором говорит постановление ЦК.

Какова в этих условиях задача уполномоченных КомзагСТО на местах, Заготзерно и его местных контор, местных партийных и советских органов по организации хлебозаготовок в колхозах, обслуживаемых МТС? Прежде всего задача их заключается в том, чтобы МТС, этот рычаг, проявивший себя на опыте двух лет, сделать опорным пунктом всей своей работы.

Самым решительным образом надо бить по тому непониманию организующей роли машинно-тракторных станций, которое проявил, например, в 1931 г. многие районные организации Украины: они начали хлебозаготовительную кампанию с мобилизации директоров МТС и их заместителей и прикрепления их в качестве уполномоченных к тому или иному сельсовету, или даже отдельному селению.

Партия и правительство понесли громадные труды по созданию системы для пролетарского руководства и помощи колхозам в лице МТС. И чем важнее и напряженнее кампания, чем больше задачи, которые поставлены перед этой системой, тем больше должна быть и ответственность этой системы. А сплошь и рядом вместо этого в прошлых кампаниях мы имели случаи, когда аппарат МТС при проведении в них хлебозаготовок совершенно уступался и заменялся насмех сколоченными кадрами уполномоченных.

В колхозах, обслуживаемых МТС, вся работа по хлебозаготовке должна проводиться через МТС. Не помимо МТС, не вне МТС, а **через** МТС — такова основная задача организации хлебозаготовок в крупнейшем секторе нашего хозяйства. Что это означает в переводе на язык конкретных оперативных и орга-

низационных мероприятий? Это означает прежде всего твердое установление того положения, что ответственность за хлебозаготовку несет в первую очередь МТС, конкретно — директор МТС, его заместитель по МТС в целом, пом. директора — по производственному участку и т. д.

Важнейшей задачей поэтому является скорейшее укомплектование производственных участков возглавляющими их помощниками директора, укомплектование кадров весовщиков-учетчиков, выделение членов правлений колхозов, ответственных за хлебозаготовку, и уполномоченных МТС на ссыпных пунктах. Подбору этих работников должно быть уделено максимальное внимание.

Другое дело, если пом. директора не сумеет справиться с заданиями по хлебозаготовке; он, значит, не может быть помощником директора, и должен быть немедленно заменен.

Не может и не должен быть весовщиком-учетчиком работник, не обеспечивающий действительного контроля за движением хлеба, не умеющий выявить утайки, разбазаривания зерна, если они производятся. Разбазариванием государственных средств будет оплата и таких уполномоченных МТС на ссыпных пунктах, которые не сумеют бдительно следить за ходом хлебных потоков и своевременно сигнализировать директору МТС о перебоях в выполнении обязательств по хлебозаготовке отдельными колхозами.

Помощь директору МТС в подборе этого актива по хлебозаготовке — одна из основных задач местных органов, в частности и особенности — заготовительных органов.

Все указания и директивы по хлебозаготовке направлять через МТС, не допускать непосредственных оперативных распоряжений производственным участкам и колхозам через голову директора МТС — второе основное правило. Только строгое его соблюдение обеспечивает полноту ответственности МТС за выполнение плана.

Означает ли это, что местные партийные, советские и заготовительные организации устраняются от хлебозаготовительной работы в МТС? Ни в малейшей степени. То же постановление ЦК ВКП (б), которое признало «прямым



нарушением важнейших директив партии» вмешательство в оперативно-хозяйственную работу МТС (от 29/ХІІ-1930 г.), обязывает МТС «неуклонно проводить все директивы местных партийных и советских органов, направленных к наилучшему выполнению установленной Трактороцентром производственной программы». Правильное руководство работой МТС в соответствии с этой директивой ЦК, мобилизация колхозных масс вокруг МТС для выполнения под руководством парторганизации планов хлебосдачи, проверка выполнения МТС директив партии и правительства по хлебозаготовкам, практическая помощь в этом — таковы задачи местных органов.

Уполномоченные районных и др. организаций при этих условиях будут не подменивать собою МТС, а осуществлять правильное руководство работой МТС по хлебосдаче.

Успех хлебозаготовительной работы каждого района должен измеряться, наряду с полным выполнением заданий государства, также и тем, насколько в результате кампании будет сделан новый шаг по пути укрепления МТС, выполняющих функцию хлебосдачи, как свою «непосредственную производственную задачу».

Ответственность МТС за решающий участок важнейшей хозяйственно-политической кампании хлебозаготовок требует от них четкой, гибкой, подлинно боевой работы, правильного маневрирования и умелого руководства колхозами. В этом руководстве должны быть решительно вытравлены всякие попытки командования и администрирования.

Задача МТС должна состоять в том, чтобы на основе развернутой массовой работы организовать самостоятельность колхозников и возглавить коллективные массы в борьбе с проникновением в колхозы кулацких тенденций, организовать колхозников на преодоление мелкобуржуазных настроений отсталой части колхозной массы.

Одной из первых оперативных задач МТС является их участие в определении плана хлебосдачи по каждому обслуживаемому колхозу. Располагая всеми теми материалами производственного характера, МТС должны обеспечить наи-

более тщательную подготовку и изучение всех этих данных и тем самым наиболее правильное распределение плана МТС между отдельными колхозами. В этой области МТС являются первыми и ближайшими помощниками местных планирующих и директивных органов.

На основе этого общего плана хлебосдачи по району МТС станция должна организовать составление в колхозах четких календарных планов сдачи и по их утверждению добиться доведения этих календарных планов до колхоза, бригады, молотилки.

В соответствии с этими календарными планами, должна быть произведена расстановка людей и средств производства. В сложной массе осенних с.-х. работ — уборка, обмолот, сдача продукции, осенний сев, зябь — МТС должны обеспечить максимум внимания срочному выполнению плана хлебосдачи. Это значит — обеспечить правильную расстановку постоянных бригад (звеньев, групп) на уборке, правильное комплектование молотильных бригад, борьбу за кратчайшие сроки уборки и обмолота, максимальное уплотнение этих работ, выделение необходимого транспорта, подготовка этого транспорта как в части конского состава, так и обоза, сбруи и т. д.

В отношении транспорта, как особая задача, перед МТС стоит приспособление его к бестарной перевозке, чтобы выполнить задание правительства о сдаче без тары не менее 60% колхозного хлеба.

Вся работа МТС по хлебосдаче должна быть построена на принципе сдачи хлеба непосредственно из-под молотилки на ж.-д. станции и пристани.

В практике прежних лет эта задача МТС в ряде случаев срывалась прямым вмешательством местных органов, направленным на формальное ускорение хлебосдачи, путем вывозки зерна на глубинные пункты. Такое вмешательство не должно больше иметь места. МТС должны рассчитывать на прямое содействие всех местных органов в вывозке хлеба непосредственно на линии железных дорог и пристани.

На ответственности МТС, далее, лежит организация правильного учета в кол-

хозах уборки, обмолота, сдачи хлеба, постановка учета хлеба, остающегося в колхозах, учета труда колхозников и своевременная запись трудодней в трудовых книжках колхозников, четкое и своевременное производство расчетов с колхозами за сданный хлеб.

Ведущим требованием во всей этой работе для МТС является требование всемерного повышения качества хлебосдачи. На МТС ложится задача выполнения плана хлебосдачи вполне кондиционным зерном, доведения до минимума сорности и т. д. Правильная же организация четкого массового контроля над работами, начиная с уборки и и кончая транспортом зерна, должна свести до минимума потери урожая.

Через производственные участки, опираясь на помощь партийных организаций, советских и заготовительных органов, МТС должны организовать ту массовую работу, которая является одной из основных предпосылок успешности хлебосдачи.

Соцсоревнование между производственными участками, колхозами, бригадами, тракторными отрядами и молотилками, перенесение массовой работы на производство в бригаду, к молотилке,

в транспортную группу, организация премирования — таковы основные методы работы.

Постановления партии и правительства о снижении планов заготовок, о колхозной торговле, о едином с.х. налоге должны лечь в основу этой массовой агитации.

Наряду со всем этим по линии МТС должен быть организован четкий контроль за выполнением каждым из звеньев системы, работающей по хлебосдаче, своих заданий. Проверка исполнения должна проводиться как путем живой связи, непосредственно на работе у молотилки, в бригаде, на производственном участке, так и путем периодических совещаний помдиректоров при МТС, членов правлений колхозов, ответственных за хлебосдачу, и весовщиков-учетчиков при помдиректорах на производственном участке, с заслушиванием докладов каждого о проделанной им работе, с дачей конкретных разъяснений и указаний для дальнейшей работы.

Только при такой четкой, организованной, боевыми темпами проводящейся работе МТС смогут справиться с громадной задачей, возложенной на них партией и правительством.



Изготовление повозок для бестарной подвозки зерна в колхозе «Победа» № 2 Матвеево К. рганского района Сев. Кавказа

Организация хлебосдачи в колхозах

К наступающей хлебозаготовительной кампании мы подходим вооруженными майским решением ЦК и СНК о хлебозаготовках и колхозной торговле, февральским решением ЦК об организационно-хозяйственном укреплении колхозов и со значительным опытом проведения хлебозаготовок в колхозах.

В связи с успехами индустриализации в сельское хозяйство в этом году поступило машин гораздо больше, чем в прошлом. Весной уже работало свыше 2 тыс. машино-тракторных станций. Несомненно, лучше был организован труд в колхозах. Все это вместе взятое должно повысить урожайность колхозных полей и увеличить зерновую продукцию. При всем том значительно уменьшен план хлебозаготовок по колхозам.

Тем не менее было бы величайшей ошибкой рассчитывать, что в этих условиях хлебозаготовки могут идти самотеком. И в этом году вокруг хлебозаготовок развернется борьба, пожалуй, в еще более ожесточенных формах, чем в предыдущие годы, ибо успех предстоящих хлебозаготовок должен обеспечить завершение пятилетки в четыре года и осуществление плана социалистического строительства первого года второй пятилетки. Поэтому подкобы кулацких элементов под хлебозаготовительный план усилятся. Отпор кулацким вылазкам против хлебозаготовок и торговли колхозов можно обеспечить лишь при широком вовлечении масс колхозников в работу по выполнению плана хлебозаготовок. Тут должны быть использованы все испытанные методы массовой работы, и первым делом — мобилизация на хлебозаготовки колхозного актива. Не должно быть ни одной колхозной бригады, ни одного ударника, которые не были бы вовлечены в проработку всех связанных с хлебозаготовками вопросов. Этот актив, и особенно бригадиров, нужно подготовить к хлебозаготовительной кампании, знакомя со всеми решениями партии о хлебозаготовках и колхозной торговле, привлекая его ко всей подготовительной работе.

Особую подготовку должно получить основное ядро этого актива — члены правлений колхозов, специально выделяемых для организации сдачи хлеба колхозами. Практика выделения ответственных по хлебозаготовкам членов правления колхозов полностью себя оправдала в прошлом году. Но в прошлом году за выделение их взялись слишком поздно. И к тому же часто члены правлений колхозов, ответственные за хлебозаготовки, выделялись случайно, без тщательной проверки того, подходит ли тот или иной колхозник для данной работы. Сейчас к вопросу подготовки этого основного кадра колхозного актива необходимо приступить **немедленно**. Нужно сейчас же подобрать таких колхозников, которые проявили себя на хлебозаготовках прошлого года, которые доказали на деле, что они действительно умеют драться за выполнение плана, умеют беречь колхозное добро, умеют бороться с рвачами, понимают линию партии в хлебозаготовках и сумеют обеспечить не только выполнение плана, и но и мобилизацию колхозных ресурсов для максимального развертывания торговли. Этот кадр колхозников должен получить особую подготовку. Колхозцентр совместно с Заготзерно организует сейчас на местах специальные курсы, через которые этот актив должен пройти. Задачей районных организаций — как заготовителя, так и райколхозсоюзов — является обеспечение этих курсов самым необходимым, и в первую очередь преподавательским персоналом.

Основной ошибкой предыдущей кампании было то, что вовлечение колхозного актива в хлебозаготовки началось лишь в разгар хлебозаготовительной кампании. Между тем, актив должен быть привлечен ко всей **подготовительной** работе, в первую очередь на выявление воожая и мобилизацию широких масс колхозников и единоличников для отпора кулацким попыткам сорвать хлебозаготовки.

Проработка колхозного и поселенного плана хлебозаготовок колхозниками и бедняками и середняками-единоличниками всегда являлась важнейшим рычагом мобилизации масс. Такую же роль проработка планов сельской общественностью будет играть и в этом году.

Мы впервые за эти годы нашей хлебозаготовительной работы уже с мая имеем планы заготовок по областям. Теперь самым актуальным и сложным вопросом планирования хлебозаготовок является правильное определение плана по каждому колхозу в отдельности. Правильный план сдачи хлеба колхозам — это

основное условие и вернейший залог выполнения плана.

Правые оппортунисты всегда боролись против плана хлебозаготовок, всячески доказывая преувеличенность и невыполнимость этих планов. Большой вред приносили делу хлебозаготовок и «левые» загибщики, считавшие, что самым простым способом обеспечения социалистического строительства хлебом является возможно большая цифра плана, охват планом иногда даже всей продукции колхоза. Извращения в планировании хлебозаготовок как в сторону преуменьшения, так и преувеличения в прошлом

В Тирасполе построен новый элеватор

Пущен в работу Тираспольский элеватор Заготзерна, построенный в течение 11 мес. При элеваторе имеется зерносушилка с суточной производительностью в 164 тонны и механизированная кукурузо-теревилка с суточной производительностью в 150 тонн.

На элеваторе занято 24 человека, на 100% охваченных ударничеством и социалистическим соревнованием. В 1932 г. администрация элеватора приступает к строительству жилого дома для рабочих.

Машины элеватора: дизель Харьковского завода системы Зульцера в 150 лошадиных сил, 2 нефтемотора по 20 сил и один электро-генератор на 100 квт. Сепаратор элеватора пропускает 120 тонн зерна в час.



Общий вид Тираспольского элеватора В/О Заготзерно

году носили не единичный характер, что являлось тормозом для хлебозаготовок. В огромном количестве районов Сев. Кавказа уже в ходе хлебозаготовок пришлось пересматривать планы, т. к. они во многих случаях оказались сильно преуменьшенными, а в других — сильно преувеличенными. В ЦЧО ряд районов подошел к планированию хлебозаготовок по колхозам формально. План районом просто на просто разверстывался между колхозами, в результате чего планы во многих случаях оказались совершенно несоответствующими ресурсам колхозов. В конце сентября пришлось поэтому их пересмотреть почти по всем районам. Были и такие случаи: планы в районах определялись не по каждому колхозу в отдельности, а распределялись между сельсоветами, а те уже в свою очередь определяли планы по колхозам, что прямо противоречило действовавшим директивам насчет планирования хлебозаготовок (план колхоза должен был устанавливаться при участии колхоза в районе, а не сельсоветом).

Широко, как известно, практикуется «страховка» при составлении планов, т. е. к плану центра область прибавляет свою «страховку» (несколько увеличивает этот план по районам), а каждый район «страхует» в свою очередь, и в общем до колхоза план во многих случаях доходит разбухшим до огромных размеров.

Характерен факт из практики планирования хлебозаготовок по Уралу. Колхоз «Победа» Варгошанского района, имевший 770 га посева, получил задание на сдачу 15 цнт. хлеба на том основании, что Варгошанский район недоурожайный. После того, как инструктор Колхозцентра и райснаба поговорили с правлением колхоза об имеющихся хлебных ресурсах, правление тут же само заявило, что оно может сдать 187 цнт. и этот хлеб сдало. А наряду с этим колхоз «Пламя» Форского района, засеявший свыше 17% площади льном, на основе чего он вообще освобождался от хлебозаготовок, получил план, охватывающий 80% его валового сбора.

Все это объясняется недооценкой значения правильно составленного плана, казенным подходом к планированию



Лучший ударник, помощник механика Тираспольского элеватора В/О Заготзернов. Борщенко; производственный стаж — 21 год

хлебозаготовок, механическим разверстыванием контрольных цифр плана, полученных областью или районом, вместо определения плана по каждому колхозу с учетом его обязательств и его действительных ресурсов.

В основе плана хлебозаготовок колхоза должны лежать его контрактационные обязательства, по которым он должен сдать от $\frac{1}{4}$ до $\frac{1}{3}$ валового сбора при среднем урожае в основных зерновых районах, и не свыше $\frac{1}{2}$ в незерновых районах. Таким образом, правильное определение урожайности является основой правильного планирования хлебозаготовок.



Завед. Тираспольским элеватором В/О Заготзернов. Кировский. Тов. Кировский — член партии с 1924 г., выдвиженец из рабочих 52 Одесской мельницы. Производственный стаж — 33 года.

Действовавшие до сих пор методы определения урожайности были весьма несовершенны.

В этом году мы подходим к планированию хлебозаготовок и определению урожайности вооруженными постановлениями ЦК об организационно-хозяйственном укреплении колхозов. Это постановление предусматривает оценку работ бригад, работающих на постоянном отведенном ей участке, в зависимости от урожайности этого участка, т. е. чем больше и лучше урожай, тем выше оценка трудодня такой бригады. Таким образом, каждая бригада, каждый колхозник — член этой бригады, становится кровно заинтересованным в том, чтобы точно выявить действительную урожайность обрабатываемого ими участка. Этот момент и должен быть использован при определении урожайности в том или ином колхозе. Органы, на которые возлагается определение планов заготовок по каждому колхозу в отдельности, должны привлечь к этой работе колхозников, актив каждой бригады, организуя его для правильного учета обмолота. Более точно урожай может быть выявлен лишь после обмолота. Но план по районам должен быть определен значительно раньше еще до начала хлебозаготовок: по южным районам (Крым, Закавказье, Ср. Азия) — к 1 июля; на Украине, Сев. Кавказе, Ниж. и Ср. Волге, ЦЧО — к 20 июля; по прочим областям — к 1 августа; по Уралу и Сибири — к 15 августа. Поэтому и к предварительному определению урожайности также должны быть привлечены колхозники каждой бригады и наиболее опытные бригадиры, лучше знающие состояние своего поля и заинтересованные в том, чтобы как можно полнее учесть сбор с этого поля.

Планы хлебозаготовок по каждому колхозу в отдельности устанавливаются специальными районными комиссиями в составе: представителя рика, райколхозсоюза, Заготзерно, с обязательным участием представителя соответствующего колхоза. Надо сказать, что это непрерывное условие планирования хлебозаготовок — вызов представителя колхоза — неизменно нарушалось в предыдущие кампании. По такому извращению нужно самым решительным образом уда-

рить, привлекая к ответственности тех, кто его допускает.

Установленный для колхоза план обязательно должен быть доведен до колхоза. А доведенным план считается лишь тогда, когда он **обсужден и принят** колхозниками. Вместе с тем, коллективное обсуждение, проработка плана, особенно если он правильно составлен, мобилизует колхозников на борьбу за хлеб.

После многочисленных фактов хищений хлеба в колхозах, прятанья хлеба кулацкими агентами, — нет надобности доказывать, какую роль в выполнении хлебозаготовительного плана играет **правильная постановка учета обмолота, а равно и хранения зерна.** Нужно лишь еще и еще раз подчеркнуть, что в данном случае речь идет не только об интересах хлебозаготовок, но и об интересах каждого колхозника в отдельности, о доле его продукта, на которую покушаются пробравшиеся в колхоз кулаки и подкулачники — вредители колхозного строительства. Важнейшая задача **хлебозаготовок этого года — организовать совершенно точный учет колхозного урожая.** Учетчик и кладовщик в колхозе — важнейшие фигуры, в руках которых находятся все ценности колхоза. Практика показала, однако, что это нередко люди чуждые, протасканные кулацкими элементами, которым нужно иметь в качестве учетчика и кладовщика «своих людей».

Нужно разъяснить колхозникам, что невнимательное отношение к подбору кладовщика и учетчика им обходится слишком дорого. На эти посты, как и на работу по колхозной торговле, должны быть выдвинуты лучшие колхозники-ударники, которые зарекомендовали себя на производстве, которым можно доверить колхозные ценности. Вместе с тем колхозники сами должны наладить повседневный контроль над выходом колхозного продукта и направлением, которое этот продукт получит. Активную роль в учете и контроле над хранением и расходованием продукции колхоза должны играть, разумеется, и ревизионные комиссии.

Огромную помощь колхозам в учете продукции могут оказать местные заготовительные конторы.

В любом районе, а тем более в районе зерновом, где обычно колхозы более крупные, и их, следовательно, не так уж много, каждый колхоз мог бы быть обслужен одним из работников заготовительного аппарата, если бы они взяли бы за налаживание учета и складского хозяйства колхоза. Заготовители, заинтересованные в том, чтобы у колхоза был правильно налажен учет продукции и складское хозяйство, должны в этом помочь колхозникам. Нельзя допускать таких взаимоотношений заготовителей и колхозов, при которых заготовитель вспоминает о колхозе лишь тогда, когда нужно идти в колхоз с напоминанием о просрочке сдачи продукции. Не худо будет если колхоз увидит представителя заготовителя и до того в качестве человека, желающего тем или иным образом помочь организационному и хозяйственному укреплению колхоза. Заготовители и профорганизации вместе с райколхозсоюзами должны подумать над этим вопросом и организовать такое шефство со стороны счетных аппаратов заготовителей над учетом и складским хозяйством колхоза.

Теперь — о технической подготовке колхозов к хлебозаготовкам.

Колхозы должны подготовить всю необходимую для сдачи хлеба тару, мобилизуя для этого мешки как свои, так и колхозников. Но можно заранее сказать, что мешков для перевозки всей массы хлеба не хватит ни у колхозов, ни у заготовителей. Необходимо поэтому энергично подготовиться к **бестарной** подвозке зерна. Практика истекшего года показала, что бестарная перевозка может дать огромные результаты. По подсчетам Союзхлеба в истекшую кампанию (до 1 января) тарой, выданной заготовителями, было обслужено около 22% общего количества заготовленного хлеба. Остальная масса хлеба сдавалась в таре сдатчиков. А из этого количества около 30% было сдано без мешкотары — в специально приспособленных ящиках, фургонах и т. д.

Бестарная перевозка зерна на практике оказывается наиболее удобным и наиболее дешевым способом сдачи хлеба как для заготовителя, так и для сдатчи-

ка, — разумеется, в том случае, когда аппарат заготовителя приспособлен к приемке хлеба, подвезенного без тары.

Интересен опыт Глинянского элеватора на Украине.

Стоимость приспособления для приемки хлеба, подвезенного без тары, на этом элеваторе составила 1.500 руб. Это деревянная эстакада, устроена над фонарем у конца приемного амбара; в стене сделаны 4 приемных люка. Элеватор принял без тары 4.005 тонн, т. е. 53% всего принятого им в кампанию 1931/32 г. хлеба. Экономия во времени в приемке хлеба тут получается такая: на разгрузку воза емкостью в 0,8 тонн затрачивается в среднем около 5 мин., а при тарной разгрузке для такого же количества хлеба требуется 12 минут. Таким образом, получилась экономия в 407 рабочих часов, или в 225 руб.

Далее, экономия мешков составляет 2.800 руб., т. к. 4.005 тонн при десятикратном обороте потребовали бы полной амортизации 4.005 мешков, что и составляет 2.800 руб. Экономия в завязках — 160 руб. и экономия на рязвязке и высыпке — (30 коп. на тонну) — 1.201 руб. Всего таким образом получается экономия в 4.386 руб.

Ново-Украинский элеватор, принявший по бестарной перевозке 12.000 тонн, или 30% общего поступления хлеба, определяет свою экономию в 13.780 р.

Бестарная перевозка должна в новую кампанию принять самые широкие размеры. Нечего и говорить, что организация бестарной перевозки зерна должна сейчас стать первостепенной заботой членов правлений колхозов, выделенных для работы по хлебозаготовкам.

Важнейшим вопросом является **исправление дорог**, по которым нужно будет везти хлеб. Об этом должны позаботиться как колхозы, так и районные организации и руководители заготовительных пунктов.

Сплошь и рядом из-за пустяка, из-за мелкого ремонта моста или прокладки мостика через канаву хлебному грузу приходится ехать лишние километры, а то и десятки километров. Районные организации должны проверить дороги от

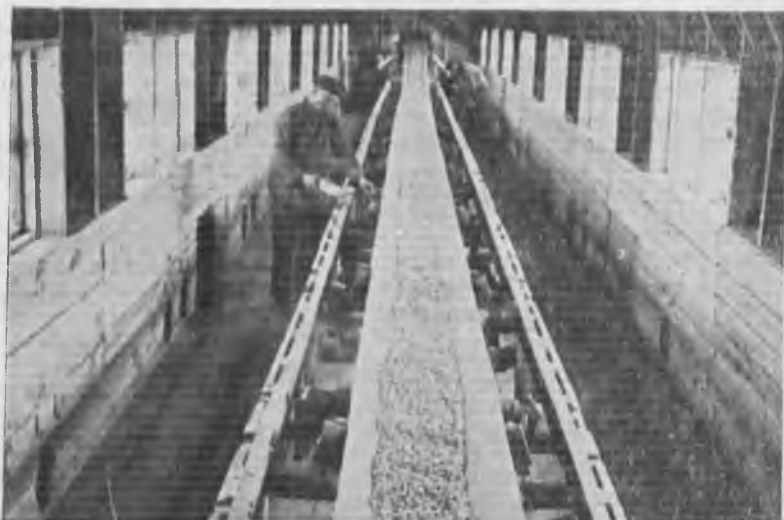
колхозов к заготовительным пунктам и сделать все необходимое для того, чтобы максимально экономить, как колхозный транспорт, так и время колхозников.

Важнейшим вопросом является организация расчетов с колхозами за сдаваемый хлеб. Надо признать, что администрирование в этой области до сих пор наносило огромный ущерб колхозным интересам и местами доходило до прямого произвола в распоряжении ресурсами колхоза. Во многих местах по усмотрению хозорганизаций производились различные удержания из причитающихся колхозу средств. Практиковалось это даже некоторыми МТС. Так, администрация МТС Херсонского района додумалась до того, чтобы осенью 1931 г. удержать с колхоза то, что по мнению МТС будет причитаться с колхоза за работы по весеннему севу 1932 г. В другом случае райотделение банка произвольно списывало с причитающихся колхозу сумм различные долги, иногда еще и не признаваемые колхозом.

Такому произвольному обращению со средствами колхоза должен быть положен конец. Колхоз должен получать полностью то, что ему причитается за сданный хлеб. Удерживаться могут лишь авансы, выданные по контрактации, т. е. то, что выдано в счет сдаваемого хлеба, и суммы, причитающиеся МТС за произведенные для колхоза работы по посеву данной культуры. Больше никаких удержаний производиться не может. Все деньги, которые причитаются колхозу, должны безоговорочно вноситься на его текущий счет.

Величайшее внимание должно быть уделено оправдавшей себя в прошлом году практике **планирования вывоза хлеба** каждым колхозом по пятидневкам, а в случае задержки или прорывов в сдаче хлеба, и по более коротким срокам. Выгоды этого метода оперативного руководства заключаются в том, что, установив планы вывоза хлеба на каждую пятидневку, все участники хлебосдачи больше мобилизуются на выполнение плана, а также облегчается возможность своевременного принятия мер в случае

Подача просушенного зерна по ленте транспортера в силосы. Тираспольский элеватор.



отставания. Вопрос лишь сводится к тому, чтобы планирование полностью увязать со всем ходом уборки и обмола. Оно должно вытекать из планового задания на данный месяц, или поставленной колхозом перед собой задачи закончить сдачу хлеба в более короткий срок. Вместе с тем, оно должно определять рабочую программу по другим, связанным с хлебосдачей работам. Но успешное проведение такого планирования возможно лишь при полной увязке работ заготовителей и райколхозсоюзов. Эти организации еще до начала уборки должны определить, куда какой колхоз сдаст хлеб, и точно сказать это и колхозу, и заготовительному пункту. Колхоз с заготовительным пунктом заранее дол-

жны договориться о вывозе хлеба и таким образом предупреждать те заторы, которые часто создавались из-за того, что та или иная масса хлеба появилась неожиданно.

Широкое применение должны в наступающую кампанию получить испытанные методы мобилизации колхозных масс на борьбу за хлеб — социалистическое соревнование, ударничество, колхозная взаимопомощь, слеты передовых колхозов, общественный буксир, самопроверочные бригады и т. д., широкое премирование лучших колхозов, колхозников, бригадиров.

Массовая работа должна быть широко развернута с самого начала кампании.

О. Саксонов

Подготовить техническую базу хлебозаготовок

Обращение ЦК и Совнаркома от 6 мая с. г., определяющее общий объем хлебозаготовок для 1932 года, устанавливает срок окончания их не позднее 1 января 1933 г. Поскольку увеличение хлебозаготовительного плана для совхозов наряду с другими источниками поступления (сверх поступлений от колхоз. и единол. секторов), при благоприятных видах на урожай, обеспечивает поступление в распоряжение государства хлеба в размере не менее, чем в прошлую кампанию, — роль технической базы хлебозаготовок, в связи с сокращением конечного срока выполнения хлебозаготовительного плана, становится еще более ответственной. При этом необходимо учесть, что результаты весенней посевной кампании, на основании последних сводок Наркомзема, выявляют известное отставание по пшенице и ячменю и повышения удельного веса по таким культурам как просо, подсолнух, кукуруза и др., которые требуют для приемки и хранения значительно большую складскую емкость, чем зерно тяжелых культур (пшеница, рожь). Операции с указанными культурами осложняются еще и тем, что зерно, в частности кукуруза, обычно поступает крайне сырым, вследствие

чего приемка и хранение его связаны с большими трудностями для технической базы.

Однако, несмотря на все это, ход работ по подготовке технической базы нельзя считать удовлетворительным. Лишь последнее постановление СТО от 10 июня с. г., практически разрешающее все конкретные вопросы подготовки технической базы (вопросы складского хозяйства, строительства, ремонта и механизации, организации подвоза и отгрузки хлеба, тарного хозяйства, качества зерна и зерносушения), обеспечивает форсированное развитие всех, проводившихся до сих пор, работ и реальное осуществление утвержденного правительством плана капитального строительства, а также и других работ, связанных с организацией технической базы.

Первое мероприятие, которое вытекает из постановления СТО, заключается в том, чтобы на местах немедленно были созданы комиссии по выявлению, учету и передаче Заготзерно необходимых складских помещений, годных для хранения хлеба.

Опыт прошлых кампаний показал, что работы правительственных комиссий не ограничивались вопросами изы-

скания дополнительной складской емкости, — фактически комиссии помогли всему делу организации и подготовки технической базы и лишь при их активном участии обеспечивалось ускорение сроков подготовки и устранения целого ряда тормозов и перебоев, мешавших подготовке технической базы.

Поэтому со стороны уполномоченных КомзагСТО и аппарата Заготзерно на местах должны быть приняты самые энергичные меры к тому, чтобы активным содействием комиссий обеспечить срочное разрешение всех основных вопросов, связанных с подготовкой технической базы.

Основной вопрос, определяющий развертывание работ по техбазе — это построение заготовительной сети. В прошлую хлебозаготовительную кампанию среднее количество заготовительных пунктов — пристанционных и пристанских, бывших в ведении Союзхлеба, составляло — 2.289 единиц, а вместе с временными, открывавшимися на короткий период хлебозаготовок — 2.469; на кампанию 1932 года намечается открыть — 2.720 линейных пунктов.

План развертывания заготовительной сети на станциях и пристанях предусматривает значительный рост заготовительных пунктов по сравнению с прошлым годом; рост этот вытекает из ликвидации глубинных пунктов, стремления приблизить заготовительные пункты к крупным зерносовхозам, МТС и, наконец, из последних директив ЦК партии и правительства по вопросу о конском поголовьи. Недостаток тяговой силы требует от Заготзерно приближения пристанционной и пристанской заготовительной сети к совхозам и колхозам для сокращения расстояний по гужевой доставке.

По линии глубинной сети должно быть обеспечено последовательное выполнение директивы ЦК от 15 июля 1931 г., по которой «заготовленным считается только тот хлеб, который вывезен на элеваторы и пристанционные, пристанские пункты».

Полностью ликвидировать всю глубинную сеть в текущую кампанию еще не представляется возможным, но вместо 1.692 пунктов, разрешенных Наркомснабом в прошлую кампанию, ныне

Заготзерно намечено к открытию только 1.120 глубинных пунктов.

Установка, взятая на увеличение линейной сети и дальнейшее сокращение глубинной, — является совершенно правильной; но вместе с тем на местах должны быть приняты меры к недопущению нехозяйственного расширения сети линейных и пристанских пунктов, под предлогом сокращения радиуса подвоза и, в особенности, к недопущению открытия глубинных пунктов в количестве, большем, чем это будет установлено для каждой области. Последнее необходимо особенно подчеркнуть потому, что на местах в прошлую кампанию были допущены большие отступления от контингента глубинной сети, установленного Наркомснабом: вместо 1.692 разрешенных было учтено 3.934 открытых глубинных пунктов и лишь впоследствии, в самый разгар хлебозаготовительной кампании, после специальных директив из центра, количество их было резко снижено.

При развертывании линейной сети, даже и временных пунктов, помимо сообщений о радиусе подвоза, ни в коем случае нельзя игнорировать вопросы обеспечения этих пунктов соответствующими складочными помещениями, укомплектование аппарата и снабжение необходимым инвентарем, ибо недостаточно принять хлеб, — **нужно обеспечить его сохранность и своевременную отгрузку.**

При открытии глубинных пунктов, помимо учета отдаленности от станций и пристаней, необходимо, главным образом, руководствоваться возможностью использования заготовленного хлеба на месте по централизованному плану снабжения.

Поскольку крупные зерносовхозы организованы, главным образом, на целинной земле, обслуживание их во многих случаях связано с открытием новых пунктов на станциях, раз'ездах и пристанях. Необходимо, разумеется, при открытии пунктов считаться с интересами совхоза и обеспечить приемку хлеба на станциях и раз'ездах, находящихся в наиболее близком расстоянии от основных массивов совхоза. Но вместе с тем практика последних двух

кампаний выявила несерьезное отношение со стороны дирекции ряда совхозов к определению пунктов тяготения; предпринятые центром мероприятия к упорядочению этого вопроса не дали необходимых результатов, в связи с произведенной реорганизацией совхозов и выделением новых отделений и участков. Отделения и участки совхоза нередко считают необходимым добиваться сдачи хлеба на новых станциях или раз'ездах, хотя в этом нет особой необходимости и вывоз хлеба с одинаковым успехом может осуществляться на те станции, которые ранее намечены совхозом до его реорганизации, и на которых Заготзерно (Союзхлебом) были уже произведены специальные, иногда дорого стоящие, работы по обеспечению бесперебойного обслуживания совхозов. На преодоление этих нездоровых тенденций органы КомзагСТО на местах и, особенно, Заготзерно и Зернотресты должны обратить особое внимание.

Переходя к мероприятиям, осуществляемым по линии хлебозаготовительного аппарата, необходимо отметить, что одной из наиболее серьезных задач в области подготовки технической базы является своевременный капитальный и текущий ремонт и дезинсекция наличного складского хозяйства. Учитывая дополнительную мобилизацию, наличное складское хозяйство, сосредоточенное в распоряжении Заготзерно и Союзмуки, — представляет чрезвычайно большую величину, в десятки раз превышающую объем нового строительства. Именно поэтому к этой стороне дела следует отнестись с особым вниманием. Задача облегчается тем, что в отличие от нового строительства и сложной конструкции, — эти мероприятия не требуют обеспечения централизованными фондами стройматериалов и оборудования и могут быть целиком выполнены за счет местных ресурсов. Своевременное окончание указанных работ зависит исключительно от аппарата Заготзерно и Союзмуки. Имеющиеся данные о ходе ремонтной кампании показывают, что далеко не все районы одинаково относятся к этому делу. Так, если по Крыму капитальный ремонт выполнен на 72 и текущий — на 75%, то по Украине лишь на 34%

и 58% по элеваторам и на 32% по складам; по Сев. Кавказу — соответственно на 54% и 51% и по складам — на 39%; по Уралу — 25% и 12%; по ЦЧО — 10% и 25% и по складам — 15% и т. д.

Очевидно, что ремонтные работы развертываются недостаточным темпом, хотя все возможности к этому имеются.

Работа по дезинсекции по Крыму и Уралу выполнена на 100%, по Московской области на 25% и по Нижней Волге и Украине лишь на 10%.

Уже теперь, даже еще до получения уточненных данных по дефициту складской емкости в отдельных районах, становится ясно, что по очень большому количеству пунктов, помимо нового строительства и дополнительной мобилизации складов, — мы не обойдемся в 32 году без хранения значительной массы хлеба в бунтах. Между тем, работа по постройке дополнительных бунтовых площадок и сохранению прошлых, развернута далеко не повсеместно. В интересах максимального использования всех остатков стройматериалов необходимо постройку бунтовых площадок вести одновременно с ремонтом и строительством складской сети.

Обслуживание крупных зерносовхозов и наиболее мощных МТС связано с сооружением в текущем году линейных элеваторов, так называемого, совхозного типа. В 1932 году осуществляется строительство 20 таких элеваторов — 5 на Украине, 3 — на Н. Волге, и по одному, два элеватора в остальных основных зерновых районах.

В отличие от прошлых кампаний, к строительству этих элеваторов было приступлено еще с осени прошлого года. Однако, недостаточность выделенных Наркомснабом фондов и совершенно недопустимое отношение к отгрузке необходимых материалов со стороны Лесоснаббыта, Стромсбыта и т. д. не позволило на протяжении весны и первого периода лета развернуть работу по строительству этих элеваторов, хотя строительный аппарат полностью был подготовлен. По последним данным процент выполнения строительных работ колеблется в разных областях от 19 до 36%, Западная и Восточная Си-

бирь и Казакстан отстают еще больше, т. к. до последнего постановления СТО от 10 июня с. г. эти районы не были обеспечены необходимыми контингентами стройматериалов. К настоящему времени строительство совхозных элеваторов обеспечено необходимым контингентом стройматериалов, и работы Хлебостроем ведутся форсированным порядком.

Известная неповоротливость, проявленная заинтересованными организациями в первом квартале в деле реализации фондов на лес, должна быть компенсирована ударной работой с тем, чтобы наверстать упущенное время и обеспечить обязательное использование строящихся элеваторов.

Постановлением СТО от 10 июня объем складского строительства увеличен на 500 тыс. тонн и составляет всего — 700 тыс. тонн.

Склады эти строятся не для длительного хранения заготовленного хлеба, а для обеспечения приемки его. Поэтому окончание к сроку строительства каждого склада решает вопрос о степени подготовленности того или иного пункта к бесперебойному обслуживанию хлебозаготовок. Между тем, из числа строящихся на Украине 72 складов, ни один еще не закончен, не начато строительство 27 и по начатым складам процент выполнения строительных работ составляет 23. По остальным районам примерно такая же картина.

Строительство складов, в значительно большей мере, чем ремонт, нуждается в централизованных фондах, однако, это не элеваторы, для которых требуются стандартные материалы и оборудование. Ряд областных контор Заготзерно сумел привлечь к складскому строительству внимание местных организаций, широко использовать местные ресурсы и обеспечить развертывание

Редакция ждет от межрайонных контор Заготзерна и элеваторов сообщений о ходе нового строительства и ремонта элеваторов и складов.

строительства без помощи из центра. К таким конторам относятся: Украинская, Уральская, Средне-Волжская и др. Наоборот, Нижняя Волга проявила полную беспомощность и, несмотря на незначительность утвержденной для нее программы строительства, дошла до того, что даже ставила вопрос о сокращении.

Первые шаги в области механизации хлебооборота были сделаны еще в прошлую кампанию. В этом году работа по механизации протекает не только по линии внедрения передвижных механизмов, так называемых, транспортеров или макенzenов, но и в направлении механизации пунктов для целей безтарной приемки зерна.

Недостаток тары и необходимость максимального сокращения расхода ее в хлебообороте, выдвинули задачу расширения практики безтарной подвозки зерна и вызвали большую инициативу периферии в области изыскания различных способов механизации складов и приспособления имеющихся амбаров к приемке зерна, подвозимого без тары. При механизации отдельных складских точек выявился ряд проектов, дающих возможность не только механизировать процесс безтарной приемки, но и распределение зерна внутри складов, а также его отгрузки в вагоны.

В этом направлении сделан значительный шаг вперед по сравнению с той практикой механизации складов, которая осуществлялась в прошлые годы, когда механизированные склады перестраивались по типу элеваторов. Уже не говоря о том, что перестройка стоила очень дорого, эксплуатация таких складов была неудобна. Всесоюзное совещание по механизации хлебооборота, происходившее в Москве в январе этого года явилось переломным в деле простейшей механизации, как существующих, так и вновь строящихся складов. Но все же работа по механизации до настоящего времени протекает недостаточно удовлетворительно и утвержденные для отдельных областей и краев планы выполняются с большими перебоями; лишь по Украине и Сев. Кавказу можно рассчитывать на полное

осуществление в срок утвержденных для этих районов планов механизации. По остальным же районам работа протекает с очень большими перебоями и если не будут немедленно приняты решительные меры, мы можем в отдельных районах очутиться перед фактом значительного запоздания или даже невыполнения плана механизации по отдельным районам.

Опыт прошлого года, когда хлебозаготовительный аппарат оказался недостаточно подготовленным к осушке большого количества влажного и сырого зерна, заготовленного в относительно короткие сроки, — требует уделения делу зерносушения большого внимания. Именно поэтому постановление СТО от 10 июня предусматривает строительство 25 сушилок промышленного типа и 100 сушилок типа Растригина. Дополнительный план строительства по линии зерносушения требует исключительно внимательного отношения к тому со стороны хлебозаготовительного аппарата и организаций, от которых зависит выделение необходимых материалов и оборудования.

Хотя постановление СТО и обязало Госплан в пятидневный срок обеспечить выделение материалов и оборудования, с расчетом обеспечения развертывания строительства складов во втором квартале, — до сих пор для дополнительного плана строительства еще ничего не выделено. Таким образом, создается длительная задержка, не дающая возможности развернуть во втором квартале дополнительное строительство, утвержденное правительством. Задержка с выделением Госпланом строительных фондов однако ни в какой мере не дает конторам Заготзерно оснований задерживать начало работы. Они обязаны немедленно развернуть строительство складов не разбрасываясь по всему фронту, а концентрируя строительство в пунктах на началах комплексно обеспечения материалами, рабочей силой, средствами и т. п.

Попутно необходимо отметить, что общий объем финансирования всего капитального строительства и подготовки технической базы ни в какой мере не увязаны со сроками, установленными для окончания этого строительства.

Так, при общей стоимости в 29.990 тыс. руб., фактическое выполнение основного плана капитального строительства за первый квартал вместе с планом второго квартала составляет — 18.809 тыс. рублей, тогда как в основном строительстве должно быть закончено во втором квартале. Однако, и в пределах этого замедленного осуществления плана, финансирование проходит со значительными перебоями и сказывается на темпах работы.

Абсолютно необходимо, чтобы все неиспользованные по годовому плану средства были бы отпущены Заготзерно в третьем квартале и при том обязательно в первой его половине, ибо в противном случае финансирование станет лимитом, задерживающим работу по подготовке технической базы.

Подготовка технической базы не ограничивается рамками хлебозаготовительного аппарата (Заготзерно) и должна одновременно проводиться по линии всех организаций, участвующих в хлебообороте. В первую очередь должна быть обеспечена безусловная подготовленность Союзмуки, Союзкрупы и Союзрасмасло к тому, чтобы «в течение первой половины кампании бесперебойно принять, причитающееся им количество зерна и маслосемян в пределах потребности первого полугодия и создания запасов сырья на второе полугодие». В интересах бесперебойной приемки должны быть полностью отремонтированы все имеющиеся у этих организаций склады, закончено строительство новых и, главным образом, подготовлены достаточной емкости навесы, бунтовые площадки и т. п. для того, чтобы мукомольно-крупяная и маслособойная промышленность не стала тормозом в хлебозаготовках.

При выполнении всех мероприятий по подготовке технической базы, должно быть уделено серьезное внимание подготовке к приемке, складированию и подработке специальных культур. Если к работе с основными зерновыми культурами аппарат уже привык, да и самый процесс работы с этими культурами значительно легче и проще по сравнению со специальными культурами, то по отношению к сое, кукурузе, бобо-

вым, новомасличным и т. д. требуется специальная подготовка, которая должна быть произведена заблаговременно.

Летний период должен быть полностью использован для обеспечения элеваторов и сушилок необходимыми запасами топлива, чтобы отсутствие топлива не вызвало, как это было в прошлом году, простоев элеваторов и сушилок в напряженный период хлебозаготовительной кампании.

В плане общих мероприятий по подготовке технической базы особое место должны занимать вопросы планирования, в частности, рационального использования элеваторов. К сожалению, из года в год повторяются случаи исключительного бесхозяйственного отношения к делу использования элеваторов, которые в первые же дни заготовок загружаются зерном, предназначенным для длительного хранения, а вся хлебозаготовительная кампания проходит под знаком использования складов и бунтовых площадок. При этих условиях дорогостоящее оборудование элеваторов остается совершенно неиспользованным для механической приемки и отгрузки, и, главное, очистки и подработки зерна.

Наряду с этим должно быть также обращено внимание на максимальное использование практики непосредственной погрузки зерна в вагоны и баржи, минуя элеваторы и склады. Само собой разумеется, что это относится к тем случаям, когда зерно доставляется большими партиями и может быть отгружено без предварительной очистки и подработки на элеваторах и складах.

Постановление Совета Труда и Обороны подчеркивает «ответственность местных исполкомов в области производства ремонта существующих и окончания строительства намечаемых гужевых, под'ездных путей к заготовительным пунктам Заготзерно до начала хлебозаготовок, а также ответственность Заготзерно за ремонт под'ездных путей на территории элеваторов, пристанционных и пристанских заготовительных пунктов».

Работа по подготовке к хлебозаготовкам настоятельно требует, чтобы продолжавшиеся до сегодняшнего дня

споры между Заготзерно и Союзмукой о принадлежности тех или иных элеваторов и складов были закончены, так как подобное положение порождает полнейшую безответственность за подготовку к новой кампании.

Обеспеченность части элеваторов и пунктов складским и лабораторным инвентарем, без которых совершенно невозможно бесперебойная приемка хлеба, оставляет еще желать лучшего. Обследование отдельных районов выявило, что наряду с излишним запасом инвентаря в одних пунктах, наблюдается недостаток в других. Снабжение весовым инвентарем, особенно крупными весами (2—3-тонными), протекает с большим опозданием вследствие невыполнения промышленностью своих обязательств. Но в целом конторы и пункты инвентарем обеспечены и его вполне хватит для обслуживания хлебозаготовительной кампании, если своевременно будет произведено перераспределение между отдельными элеваторами и пунктами.

Бесперебойный прием хлеба на пунктах в огромной мере зависит от правильного планирования подвоза хлеба на пристанционные и пристанские пункты и соблюдения календарных планов и графика подвоза по отдельным совхозам, МТС, колхозам и селам.

Требую от хлебозаготовительного аппарата тщательной подготовки к бесперебойной кругло-суточной работе по приемке заготавливаемого хлеба, вместе с тем необходимо подчеркнуть, что формирование аппарата с расчетом на кругло-суточную работу должно осуществляться в полной увязке с графиками подвоза.

Мерами, принятыми Заготзерно в текущую кампанию, сохраняется основной кадр работников заготпунктов и развернута большая работа по подготовке и переподготовке кадров в размерах, значительно превышающих объем подготовки в прошлом году. Так, только по линии обеспечения кадрами элеваторов и заготовительных пунктов подготавливается 3 580 человек и переподготавливается 3 310 человек.

Мы, естественно, не исчерпали всех вопросов подготовки технической базы, остановившись лишь на основных. В

частности, мы не затронули важнейших элементов технической базы, имеющих решающее значение для всего дела хлебозаготовок 1932 г. — железнодорожный и водный транспорт. Но эти вопросы настолько серьезны, что заслуживают особого рассмотрения.

Задачи подготовки технической базы могут и должны быть разрешены свое-

временно, но они требуют большого и серьезного внимания к себе всех местных, партийных и советских организаций, мобилизации вокруг них всех работников хлебозаготовительного аппарата и в первую очередь — инженерно-технических работников как хлебозаготовительного аппарата, так и соприкасающихся с ним организаций.

Г. Голик

Транспортная работа в хлебозаготовительную кампанию

К итогам транспортного совещания при В О Заготзерно

Решение ЦК и Совнаркома от 6 мая поставило перед системой Заготзерно и транспортными организациями задачу уже к 1 января 1933 года перевезти к местам потребления из заготавливающих районов не менее 75 проц. заготовленного к 1 января хлеба.

Переброска основной массы хлеба к местам потребления к 1 января 1933 года обязывает Заготзерно «во всех ее филиалах построить взаимоотношения с транспортными организациями таким образом, чтобы своевременное снабжение страны хлебом, рациональное использование всех транспортных средств способствовало общему хозяйственным задачам страны — завершению первой пятилетки».

Исходя из необходимости разрешения этих задач, Заготзерно созвало совещание своих транспортных работников для разработки практических вопросов подготовки к погрузке и перевозке хлебофуражных грузов в хлебозаготовительную кампанию.

После реорганизации, когда из бывших двух систем Хлебживцентра и Союзхлеба создан единый заготовительный аппарат Заготзерно, нужно было создать такой транспортный аппарат, который целиком и полностью отвечал бы задачам, возложенным на систему. Совещание высказалось за организацию во всех крупных республиканских, краевых и областных конторах с большим хлебооборотом самостоятельных транспортных секторов, находящихся под непосредственным руководством упол-

номоченного Заготзерно или его заместителя. Такая система организации транспортной работы в конторах будет способствовать четкому осуществлению задач по перевозкам хлебофуражных грузов.

В перевозках хлеба чрезвычайно важную роль играет учет работы по погрузкам и разгрузкам хлебофуражных культур и использование средств транспорта. Поэтому совещание считало необходимым пересмотреть всю систему существующей отчетности перевозок хлебогрузов с расчетом упростить ее, упорядочить и превратить в действительно оперативный учет работы, который мог бы дать полную возможность правильно руководить операциями перевозок.

Бесперебойность транспортирования хлеба и фуража требует четких взаимоотношений клиентуры с транспортными организациями и четкого планирования погрузок и перевозок. Система оперативного планирования перевозок, существовавшая до сих пор, не отвечает задачам максимального и рационального использования транспортных средств и его подвижного состава. Если до сего времени планы перевозок составлялись иногда без учета и знания ресурсов и их распределения, что вызывало путаницу, то мероприятия по упорядочению оперативного планирования, разработанные транспортным совещанием, должны дать полную картину того, откуда, куда, что, сколько и когда транспорт должен перевезти. Такая система

оперативного планирования должна обеспечить рациональное использование транспортных средств.

Совещание высказалось за необходимость пересмотра правил железнодорожного и водного планирования, так как старые правила в условиях предстоящих хлебозаготовок в значительной степени устарели и являются в известной степени тормозом для правильного построения взаимоотношений клиентуры с железнодорожными организациями.

Планы должны составляться годовые и на их основе — квартальные. Квартальные планы являются уже более уточненными, выявляющими более конкретно потребность в перевозочных средствах. Наконец, месячные планы, после корректировки их в местных конторах, согласования на местных совещаниях по перевозкам и утверждения комитетом СТО по перевозкам, являются обязательными к исполнению как клиентурой, как и транспортными организациями.

По получении месячных планов, дирекция железных дорог и конторы Заготзерно на местах должны разрабатывать подекадные планы и графики привязки необходимого количества подвижного состава к станциям отгрузки.

В интересах обеспечения правильных взаимоотношений контор Заготзерно с транспортными организациями необходимо также пересмотреть и разработать новую систему начисления штрафов за непредъявление грузов или неподачу вагонов на местах. В этом вопросе до сих пор были неясности, путались в нем и заготорганы, и транспортные организации. Совещание высказалось за внесение в старые правила следующих изменений:

Исчисление штрафа за непредъявление грузов или неподачу вагонов производится по декадным заявкам грузоотправителей, причем сальдо выводится с учетом имевших место недозаявок в декадных планах. В отношении месячных, допущена 5-процентная разница, предусмотренная параграфом 7 правил планирования. Это даст и отправителю и получателю возможность заранее знать, какие он может понести убытки при невыполнении своих подекадных заявок железнодорожному транспорту.

В случае неподачи железной дорогой в течение каждых суток предусмотренного планом количества вагонов или непредъявления отправителем в этот же срок груза для погрузки, железная дорога и отправитель соответственно увеличивают штраф в размере, установленном тарифным комитетом.

При взыскании штрафа за непредъявление груза, штраф за простой вагонов не взыскивается. При взыскании штрафа за простой вагонов, своевременно незаконченных погрузкой, штраф за непредъявление груза не взыскивается.

Расчет штрафов производится суммарно по всему эксплуатационному району в соответствии с параграфом 10 правил планирования.

Кроме того, необходимо внести ясность в вопросы освобождения отправителя от уплаты штрафов в тех случаях, когда погрузка грузов не могла быть осуществлена по таким, независящим от грузоотправителей причинам, как, например, пожары, мятели, наводнения, состояние гужевых дорог, не позволяющее полностью подвозить грузы к пунктам погрузки, прекращение движения на подъездных путях, вследствие разного рода повреждений, аварии на предприятиях и элеваторах и т. п., вызвавших не менее трехдневной задержки в выработке продукции, при отказе отправителя от погрузки в размере 5 проц. от предусмотренного планом количества груза, при наличии причин, прекративших или ограничивших на данной станции погрузку грузов и подачу вагонов под погрузку, если эти причины были объявлены в конвенционном порядке, при остановке мельницы, вследствие недоставки зерна или топлива, вызванной неподачей вагонов под нагрузку сырья и топлива и отсутствия поэтому предусмотренной к вывозу продукции.

Транспортное совещание тщательно обсудило вопрос о плане осенне-зимних перевозок.

Перевозка основного количества хлебофуражных грузов должна быть закончена в осенне-зимний период с тем, чтобы к весне транспорт был полностью освобожден для перевозки других грузов.

Осуществление этой задачи требует, чтобы не менее 70 проц. всех грузов в осенне-зимний период были перевезены

маршрутами. Маршрутный порядок даст возможность наилучше использовать подвижной состав транспорта, так как он устраняет из процесса перевозок работы, задерживающие подвижной состав и неизбежные при иной системе (собрание одиночных вагонов по ряду станций, сортировку на всех сортировочных станциях, отцепку, прицепку на протяжении всего пути следования хлебогрузов).

Для осуществления широкого плана перевозок маршрутами, совещание сочло необходимым поставить перед комитетом по перевозкам и НКПС'ом следующие практические вопросы:

сокращение расстояний следования маршрутов по межобластным перевозкам до 750 километров и по внутриобластным — до 50 километров;

установление определенного количества вагонов для составления маршрутов по каждой железной дороге, учитывая ее мощность и возможности: на мощных железных дорогах — 60 вагонов и на более слабых — 20—30 вагонов на маршрут;

установление веса маршрута; обязательное взвешивание вагонов при составлении маршрутов.

Недостаток живой тяговой силы, который при сокращенных сроках заготовок будет ощущаться еще острее, чем в минувшие кампании, при правильной организации автогужевых перевозок может быть значительно смягчен. Учитывая это, совещание высказалось за проведение широкой массовой работы по заключению договоров с колхозами, МТС и совхозами на перевозки зерна автогужевыми средствами транспортных организаций. При заключении договоров с хлебопоставщиками должен быть разработан график привязки сыпучих пунктов с таким расчетом, чтобы каждая организация, ведущая автогужевые перевозки, знала, к какому она пункту прикреплена, сроки доставки хлеба и какое количество хлеба должно быть сдано в эти сроки.

Совещание поставило задачей произвести не менее 60—70% всех погрузочных работ механическим путем. Но реализация этого требует сосредоточения всех погрузочно-разгрузочных работ в специальной погрузочно-разгрузочной организации при НКПС, так как

распыление работ в разных организациях мешает рациональному использованию погрузочно-разгрузочных средств и вызывает излишние расходы. Однако, впредь до изобретения такой организации при НКПС Заготзерно должно производить погрузки как путем заключения договоров с НКПС, так и хозяйственным способом.

Водные пути до последнего времени для перевозок хлебофуража использовались недостаточно. При передаче в предстоящую кампанию на воду не менее 4½ млн. тонн хлебогрузов, железнодорожный транспорт в значительной степени освободится для других перевозок, а водный транспорт расширит свою клиентуру, что послужит добавочным стимулом его хозяйственного развития. Задача расширения масштаба водных перевозок может быть разрешена при условии, если конторы Заготзерно еще до начала хлебозаготовительной кампании разработают планы привязки хлебопоставки к водным путям и своевременно сделают заявки на потребный тоннаж.

В то же время органы Наркомвода для выполнения намеченного плана водных перевозок хлеба должны привести в годный для эксплуатации вид ряд пристаней, перевалочных пунктов, рейдов и т. д. В частности, необходимо в первую очередь улучшить выхода хлебогрузов с Волги в Каспийское море путем углубления Астраханского рейда с расчетом, чтобы волжские суда могли выходить в Каспийское море и проходить к местам назначения, главным образом в Баку и Красноводск. Рационализаторские мероприятия необходимо провести в Красноводске с тем, чтобы превратить его в мощный перевалочный пункт, связывающий Ср. Азию с Северным Кавказом и др. хлебными районами, в порту Махач-Кала во избежание задержки в перевалке хлеба, идущего с Северного Кавказа в Ср. Азию, а также — ряд землечерпательных и проч. работ на косах Азовского бассейна, что в значительной степени удешевит и упорядочит перевозочные работы, так как через Азовское море проходит значительное количество грузов.

Необходимо провести углубительные работы по р. Куре для доставки хлопковым районам хлеба водным пу-

тем, главным образом по течению реки Куры, а не через Бакинский ж.-д. узел, как это практиковалось прежде.

В верховьях Камы (Вятка, Белая, Уфимка) на пристанях скопляется чрезвычайно большое количество хлебных грузов, так как реки из года в год мельчают. Если здесь не будут произведены углубительные работы, исправлены пристани, затоны и причалы, то работа по вывозу хлеба может стать под угрозу срыва.

Особенно серьезное внимание следует обратить на приведение в порядок уже к осенним перевозкам Мариинской системы, так как она не используется в должной мере для снабжения хлебом Ленинграда и других городов, расположенных по Мариинской системе, и на исправление водных путей бассейнов Дона, Днепра, Иртыша; Енисея, а также средне-азиатских водных путей.

Следует упорядочить систему договорной работы между организациями. Заготзерно и Наркомвода, так как в период подготовки к весенней навигации заключение договоров в ряде случаев затягивалось проявлением иррациональных тенденций со стороны отдельных организаций Наркомвода и контор Заготзерно, ставивших свои ведомственные интересы выше общегосударственных.

Упрощение договоров, уточнение отдельных пунктов, определяющих хозяйственные и оперативные взаимоотношения, точное установление объектов перевозок организациями Заготзерно и четкое выполнение планов Наркомводом — являются необходимейшей предпосылкой успеха предстоящей перевозочной кампании.

Во избежание перебоев в работе и задержки тоннажа и подвижного состава необходимо также упорядочить взаимоотношения между наркомводскими и железно-дорожными организациями там, где происходит перевалка хлебофуража с воды на железную дорогу и обратно.

С большим вниманием совещание остановилось на тарифно-экономических вопросах, связанных с транспортировкой хлебофуражных грузов по железно-дорожным и водным путям. В области тарификации имеется множество недочетов, неясностей. Необходимо

пересмотреть всю систему тарифов на хлебные грузы.

Система хлебных тарифов настолько громоздка и запутана, что без специальной большой подготовки работников нет возможности ими пользоваться; она вызывает путаницу, ненужные споры, конфликты, затрудняющие как заготорганы, так и транспортные организации. Дело иногда доходит до того, что организации вместо оперативной работы занимаются разбором бесконечных дел в арбитраже, суде, прокуратуре и пр. организациях.

Одновременно для правильного ведения тарифно-экономической работы по транспортировке хлебных грузов необходимо укрепить во всех конторах Заготзерно претензионные ячейки, подобрать опытных работников, провести курсовые мероприятия по повышению квалификации тарифно-экономических работников. Необходимо также издать популярные тарифно-экономические справочники.

Последний вопрос — это подготовка кадров транспортных работников в системе Заготзерно. Мероприятия, которые до сих пор проводились в деле подбора и укомплектования транспортных работников полностью не отвечают стоящим перед Заготзерно задачам. Прежде всего следует организовать досрочные курсы, на которых подготовлялись бы оперативно-плановые работники для контор Заготзерно (и в частности, представители при «Н» и экспедиторы железных дорог). Параллельно с этим необходимо организовать при всех крупных конторах постоянно действующие краткосрочные курсы в целях переподготовки наличных работников.

Мероприятия, намеченные транспортным совещанием Заготзерно, могут быть успешно проведены, если все работники системы Заготзерно мобилизуются сами, сумеют мобилизовать рабочие и колхозные массы на выполнение решений ЦК и СНК от 6 мая.

Заготовку и перевозку хлеба необходимо проводить на основе широкого развертывания социалистического соревнования и ударничества, на основе выполнения 6 исторических условий т. Сталина.

Финансовые вопросы новой заготовительной кампании

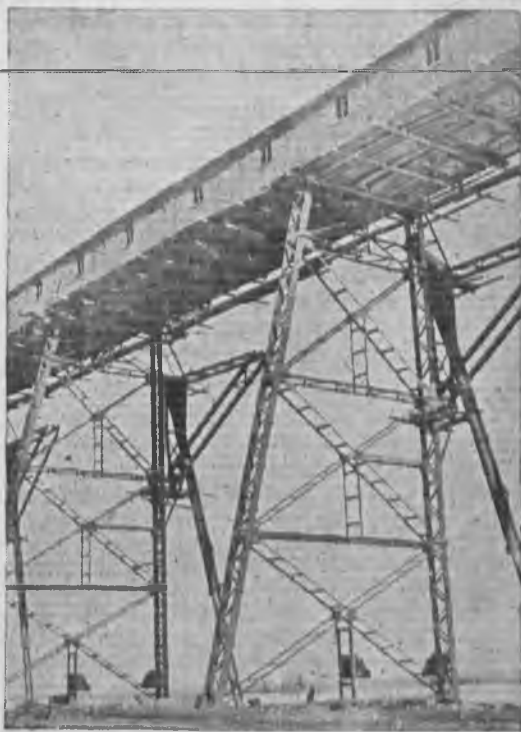
Вопросы организации кредитования и расчетов по заготовкам с.-х. продуктов имеют вполне очевидное крупное значение для создания нормальной обстановки заготовительной работы и для бесперебойного хода заготовок. Но значение этих вопросов не ограничивается только упомянутыми практическими моментами, а идет гораздо дальше, оказывая свое влияние в области установления правильных взаимоотношений между организациями, ведущими государственную заготовку хлеба и с.-х. сырья, и колхозами и единоличниками, сдающими государству свою продукцию. Это значение еще более возрастает в предстоящую кампанию по реализации урожая 1932 года, когда заготовки по государственному плану будут проходить в условиях разветвления колхозной торговли.

Если в период организации каждой очередной заготовительной кампании по хлебу и другим основным с.-х. продуктам немалое внимание уделялось вопросам финансовым, вопросам организации расчетов со сдатчиками, то тем больше внимания должны привлечь к себе этого рода вопросы теперь, когда, с одной стороны, потребность в их надлежащем разрешении на практике становится особенно настойчивой и неотложной, а, с другой стороны, возможности упорядочения и правильной постановки дела значительно увеличиваются в связи с недавно проведенной реорганизацией заготовительного аппарата.

Майское совещание уполномоченных Комитета по заготовкам при СТО, рассматривая задачи, стоящие перед заготовительными органами в кампанию по реализации предстоящего урожая, обсудило и наметило совместно с Государственным банком ряд решений также в области финансовой. К настоящему времени основные положения порядка расчетов и порядка кредитования будущих заготовок уже можно считать окончательно определившимися (за исключе-

нием отдельных немногих моментов, требующих еще уточнения).

Расчеты заготовителей со сдатчиками должны производиться на заготовительном пункте в момент сдачи продукции. Расчеты с единоличниками должны производиться наличными деньгами, а расчеты с колхозниками могут производиться в зависимости от соглашения с ними — как наличными деньгами, так и платежными поручениями на тот филиал банка, в котором колхоз имеет свой текущий счет. Расчет должен быть произведен по полной стоимости продукции, причем из этой стоимости может быть удержан лишь контрактационный аванс в части, предусмотренной условиями контрактационно-



В Херсоне (УССР) закончена постройка одного из крупнейших в мире элеваторов. Элеватор оборудован машинами новейшего образца. На снимке — эстакада, через которую идет погрузка на пароходы

го договора, а со сдатчиков получивших натуральные ссуды под будущей урожай, — стоимость этих натуральных ссуд. Никакие другие удержания при расчетах на сданную продукцию производиться не должны. Это обстоятельство должно быть особенно учтено в тех районах, где в прошлом году некоторые местные органы, стремясь к выполнению своих финпланов и не желая или не умея провести необходимые для этого организационную, общественную и оперативную работы, «упростили» дело и путем административного приказа удерживали с колхозов непосредственно при расчете за сдаваемую продукцию самые разнообразные платежи, в некоторых случаях даже вовсе не причитающиеся с данного колхоза.

Основная масса средств, отпускаемых Государственным банком для кредитования заготовок, будет предоставляться заготовителям в форме **подтоварных ссуд**. Подтоварные ссуды предоставляются в размере стоимости **всего фактического наличия заготовленных с.-х. продуктов** (разумеется, за вычетом той части наличия, которая покрывается собственными оборотными средствами, имеющимися для этой цели у данного хозяйственного звена заготовительной организации). Таким образом, все сезонное накопление с.-х. продуктов у заготовителей обеспечивается кредитом. При выдаче ссуд оценка кредитуемого наличия производится по заготовительным ценам с надбавкой на покрытие транспортных и накладных расходов.

Для удовлетворения потребности заготовителей в средствах для расчетов со сдатчиками до получения ссуды под накопленные количества продуктов заготовителям будут предоставляться необходимые суммы в форме **авансового кредита** (бланковый кредит). Потребные размеры бланкового кредита определяются на местах на основе месячных планов заготовок и с учетом сроков, необходимых по местным условиям для получения заготовительными пунктами новых подкреплений взамен средств, израсходованных ими на заготовку. Размер бланкового кредита пересматривается ежемесячно.

При отгрузке заготовительных продуктов покупателям заготовительными организациями последним будет предо-

ставляться против соответствующих документов и счетов **кредит под документы в пути** на сроки, необходимые для зачисления на счет заготовителя платежей покупателя.

В случае задержек в поступлении платежей покупателей у заготовителя может возникнуть недостаток в средствах для подкрепления заготпунктов. В этих случаях в целях обеспечения бесперебойных расчетов со сдатчиками Госбанком должны выдаваться **внеплановые ссуды** на сроки, необходимые для принятия мер ко взысканию платежей с неаккуратных покупателей. Эти внеплановые ссуды отпускаются со строго целевым назначением — **исключительно для расчетов со сдатчиками** за поступающие от них с.-х. продукты.

Такова в главнейших чертах схема порядка кредитования заготовок основных с.-х. продуктов.

Однако, одним только построением системы расчетов и кредитования не исчерпывается финансовая сторона заготовительной работы. Чрезвычайно важное значение имеет то, какое **содержание** будет влито в эту форму в практике работы местных органов, филиалов Госбанка и всего заготовительного аппарата. В этом отношении должны быть **полностью** учтены уроки предыдущих кампаний. А предыдущие кампании показывают, что далеко не везде вопросам финансового порядка уделялось должное внимание. В этой области нередко даже наблюдались случаи прямых нарушений и извращений имевшихся директив и установок, что приводило к самым отрицательным результатам в деле заготовок.

Мы уже отмечали административные «увлечения» некоторых работников на местах, когда мобилизация средств населения проводилась путем зажима расчетов со сдатчиками хлеба и других продуктов. Надо сказать, что в этих случаях заготовительный аппарат не всегда реагировал достаточно энергично на такого рода явления, не всегда своевременно сигнализировал о них. Заготаппарат нередко занимал позицию, которая может быть сформулирована, примерно, так — не наше, мол, дело, мы за продукты заплатили, а достались ли деньги сдатчику или не дошли до него, в этом уж пускай кто-ни-

будь другой разберется. Такая позиция должна быть решительно осуждена, как явно неправильная, недопустимая, свидетельствующая о непонимании основных принципов заготовительной работы.

Аналогичное положение наблюдалось довольно часто и в расчетах машино-тракторных станций с обслуживаемыми ими колхозами. МТС, получая деньги за хлеб, сданный колхозами, нередко задерживали полученные суммы, не передавая их колхозам иногда в течение нескольких месяцев. И здесь заготовительный аппарат часто занимал «непротивленческую» позицию. Как иногда сами заготовители относились к своим непосредственным расчетам со сдатчиками, показывает следующий пример. Не так давно в «Правде» (от 14/VI) было приведено письмо колхоза «Труд» (ЦЧО), в котором о примененном к колхозу «порядке» расчетов за хлеб говорится буквально следующее:

«В заготовку хлеб свой колхоз сдавал в Шебекинский заготпункт Союзхлеба. И вот, в сентябре 1931 года под квитанцию № 977653 было сдано ячменя на сумму 313 руб. 50 коп., а денег и до сих пор нет. Союзхлеб дал справку, что деньги ошибочно переведены на имя Белянского колхоза «Пятиричка», а в банке и этого перевода не оказалось. Только в марте 1932 года оказалось, что эти деньги переведены на имя Белянского колхоза, но не «Пятиричка», а «Трувик». Этот колхоз деньги получил и израсходовал. Извольте теперь с него получить».

В этом случае мы имеем дело уже с явно недопустимым безобразным отношением к колхозу, к расчету со сдатчиками. Шебекинский заготпункт, по видимому, считает, что он не только не обязан озаботиться правильной постановкой расчетов за хлеб, но что исправлять допущенные им ошибки должен не он, а тот колхоз, по отношению к которому эти ошибки были допущены. Подобные явления должны встретить суровое осуждение, должны искореняться самым решительным образом.

Наряду с таким недопустимым отношением к выплате денег за принятые с.х. продукты обнаруживается зачастую столь же недопустимое отношение и к

получению денег с покупателей, за отпускаемые последним продукты.

Хозрасчетные звенья заготовительного аппарата в ряде случаев не торопятся с пред'явлением счетов покупателю, задерживают иногда выписку счетов на длительные сроки, не налаживают своего документооборота, что приводит в отдельных случаях даже к полной невозможности пред'явить счета и претензии к покупателям, получившим товар, проявляют благодушное оппортунистическое отношение к неаккуратным плательщикам, не принимая мер ко взысканию следуемых с них платежей. Не повсюду еще окончательно ликвидированы настроения времен автоматизма.

Выше было сказано, что в случае задержек поступления платежей от покупателей Государственный банк будет предоставлять заготовителям внеплановые ссуды. Значит ли это, что хозрасчетные звенья заготовительного аппарата получают возможность не заботиться о своевременном получении платежей от покупателей, так как средства на свои текущие операции все равно получают от Госбанка? Конечно, нет. Во-первых, такие внеплановые ссуды будут предоставляться лишь на короткие сроки, необходимые для принятия мер взыскания по отношению к неаккуратным плательщикам. Во-вторых, выдача этих ссуд обуславливается обязательно своевременной выпиской счета-фактуры покупателям, пред'явлением банку точных сведений о покупателях-неплательщиках и принятием заготовителем всех необходимых мер взыскания. Таким образом внеплановые ссуды не освобождают хозрасчетные звенья заготовительного аппарата от обязанности заботиться о расчетах с покупателями; наоборот, они стимулируют борьбу за своевременность платежей, за четкую постановку документооборота.

Работа по организации правильной постановки дела расчетов со сдатчиками, с одной стороны, и с покупателями, с другой, является непременным условием надлежащей организации заготовок в целом. Наравне с подготовкой технической базы, складов, транспорта, инвентаря, тары, каждое звено заготовительного аппарата должно проверить свою готовность к заготовкам в обла-

сти расчетно-финансовой. Порядок расчетов со сдатчиками на каждом заготовительном пункте должен быть тщательно продуман до конца и должен быть на практике организован таким образом, чтобы операции по расчетам были четки, просты, понятны для сдатчика, не имели бы лишних инстанций, не вызывали бы излишней задержки сдатчика на заготпункте.

Точно также никаких задержек не должно быть в документообороте и в расчетах, как внутри самого заготаппарата, так и во взаимоотношениях с фи-

лиалами банка, с покупателями и другими хозяйственными единицами своей же системы.

Всякие самотечные настроения в области расчетов должны быть искоренены. Решительным образом должны быть отброшены и всякие «левые» разговоры о том, что денежные расчеты не имеют значения, что вопрос о расчетах — дело маловажное и т. п.

Борьба за четкую постановку расчетно-финансовой работы должна быть неотъемлемой частью борьбы за хлеб и с.-х. сырье.

Подготовка и переподготовка хлебозаготовительных кадров

К хлебозаготовительной кампании 1932 г. по линии Заготзерно должно быть подготовлено 8015 человек новых работников (в том числе: элеваторно-складских — 3.580, оперативно-заготовительных — 2.100, работников учета — 2.425 чел.), а курсами переподготовки должно быть охвачено 12.300 человек (элеваторно-складских работников — 3.310, оперативно-заготовительных — 4.590, работников учета — 4.400 чел.).

Кроме того к началу хлебозаготовок краткосрочными курсами и курсами-конференциями должно быть охвачено 28.000 членов правлений колхозов, ведающих хлебозаготовками, сельполномоченных и работников по культбослуживанию хлебосдатчиков.

Для работников, остающихся на производстве, намечена подготовка путем организации кружков для проработки вопросов организации и техники хлебозаготовок. Такой подготовкой должно быть охвачено не менее 10 тысяч человек.

Всего курсами подготовки и переподготовки кадров, курсами для массовых работников и учебой без отрыва от производства будет охвачено 38.315 работников.

Конторы Заготзерно, занятые организационной работой по созданию системы и распределением кадров б. Союзхлеба, Союзмуки и Хлебоживцентра упустили сроки своевременного развертывания курсов, перенеся организацию

курсов по южным районам на май, по другим — на июнь, что заставило по некоторым курсам сокращать сроки подготовки и наспех проводить организационные мероприятия.

Выполнение плана подготовки и переподготовки кадров идет недостаточно быстрыми темпами и не обеспечивает подготовки и переподготовки необходимого количества работников к началу хлебозаготовок.

По данным на 1 июня 1932 г. выполнено 40 % годового плана подготовки и переподготовки (без массовых кадров, подготовка которых по плану должна проводиться в июне-июле). В особенности слабо идет подготовка по южным конторам, в первую очередь вступающим в хлебозаготовительную кампанию. Эти конторы на 1 июня выполнили план подготовки и переподготовки кадров:

УССР	48 %
Н. Волжский край	46 «
Казахстан АССР	47 «
Ср. Азия	27 «
ЦЧО	50 «
Ср. Волжский край	63 «
К р ы м	65 «
Закавказье	40 «

Только одна Северо-Кавказская контора, своевременно развернувшая большую работу по кадрам, достигла значительных успехов: по данным на 1 июня по Сев. Кавказу выполнено 90 % плана подготовки и переподготовки кадров.

Особо отстает подготовка и переподготовка важнейших для заготовительной кампании работников по оперативному учету, инспекторскому персоналу, счетных низовых работников. За исключением Сев. Кавказской конторы фактически работа по подготовке и переподготовке этих работников нигде, как следует, до сих пор еще не развернута. Так, например, по УССР план⁸ подготовки зав. заготпунктами выполнен на 44%, курсы счетных работников — 28%, таксировщиков — 30%; курсы по подготовке инспекторов вовсе не развернуты. Курсы работников по зерносушению, транспортерщиков, мотористов не организованы вовсе. Кроме того, контора фактически сорвала межобластные курсы транспортных работников, т. к., не известив другие конторы о высылке курсантов, провела курсы только со своим контингентом в 15 человек, что удорожило подготовку и оставило другие конторы без подготовленных работников.

Закавказская контора слабость своей работы и неумение организовать ее прикрывает ссылкой на объективные причины — на то, что нет общежитий, нет аудиторий, нет возможности набрать контингент курсантов, работники заняты и не могут читать лекции. Конечно, при таком подходе к делу и остальные курсы будут поставлены под угрозу срыва.

По Кавказской конторе начальник сектора кадров находится в длительной командировке, а крайконтора не обеспечивает надлежащим руководством работу курсов.

Недопустимое отношение проявляют некоторые конторы к выделению и посылке работников: занятия приходится начинать с опозданием и неполным составом групп.

Ряд контор плохо организовал бытовое обслуживание курсантов, вследствие чего имел место отсев курсантов и даже сами курсы были поставлены под угрозу срыва (Оренбург — курсы хлебных контролеров; Петропавловск — счетные курсы; слабо поставлена педагогическая подготовка в Ачинске на курсах зав. элеваторами; Сев. Кавказская контора неправильно установила систему оплаты содержания курсантов).



Подача зерна из силосов в сушилку на Тираспольском элеваторе.

Вместо обеспечения курсантов питанием за счет крайконторы, присланные курсанты получили суточные на руки, это привело к тому, что ряд курсантов, потратив деньги на другие нужды, сидит без питания или добивается авансов в крайконторе. Все это в результате ухудшает качество подготовки.

Слабо поставлено оперативное наблюдение за работой курсов. Конторы Украины, Н. Волги, Крыма не наладили аккуратных сводок о ходе подготовки кадров.

Важнейшая задача момента — ликвидировать имеющиеся место прорывы в подготовке кадров. Надо без задержек организовать все курсы, предусмотренные планом, в особенности наиболее отстающие курсы работников учета, счетного и инспекторского персонала.

В июне должна быть также в основном закончена работа по подготовке массовых кадров — членов правления колхозов, ведающих хлебозаготовками, сельуполномоченных и работников по культурному обслуживанию хлебосдатчиков.

Техническая база сенозаготовок еще не подготовлена

Сообщения с мест сигнализируют о не вполне благополучном ходе подготовки технической базы, могущем в предстоящей работе по приемке, запрессовке и отгрузке грубых кормов вызвать перебои.

Если учесть, что в текущую сенозаготовительную кампанию сроки начала заготовок сократятся повсеместно благодаря раннему сенокосению, что для повышения кондиционности грубых кормов необходимо будет взять курс на максимальную (60—70%) запрессовку кормов в летние и ранне-осенние (сухие) месяцы, — то станет совершенно понятной настоятельная необходимость усиления темпов подготовки технической базы в текущем сезоне. Что же мы имеем на самом деле, подготовлены ли мы технически к заготовкам грубых кормов?

Мы имеем весьма большой приемочный и сенопрессовальный инвентарь, нуждающийся в ремонте. Этот ремонт по условиям текущей кампании должен был быть окончен во всяком случае не позже 1 июня. Однако, ремонт еще и сейчас не окончен в ряде решающих областей (Урал, Казакстан, Сев. Кавказ). Отсюда первый вывод — необходимо немедленно же переключиться на усиленные темпы ремонта инвентаря и энергично бороться за качество ремонта.

Другой весьма важной задачей является правильная расстановка инвентаря по заготовительным пунктам, в точном соответствии с их производственными планами. Недопустимо повторение ошибок прошлых лет, когда в местах наибольшего скопления кормов не было инвентаря, имевшегося там, где не было кормов. Это ненормальное положение особенно недопустимо в текущую кампанию еще и потому, что мы имеем единого заготовителя — Загот-

сено, владеющего всем весовым и сенопрессовальным инвентарем. Отсюда второй вывод — уже сейчас, не дожидаясь начала усиленных подвозок грубых кормов к сенопунктам, надо составить производственные планы, довести их заблаговременно до каждого сенопункта и соответственно этим планам расставить весь инвентарь и материалы (провода, горючее, смазочные материалы, инструменты, запчасти).

В текущую сенозаготовительную кампанию нельзя допускать текучести рабочей силы, и в особенности прессовщиков. Практика вербовки рабсилы прошлых лет ни в коей мере не гарантировала выполнение производственных планов сенопунктов в срок и, в конечном счете, приводила к затяжке прессовки чуть ли не до новой кампании, со всеми вытекающими отсюда последствиями: понижением качества кормов, удорожанием стоимости продукции, несвоевременным снабжением и т. д. Между тем, редко какой сенопункт не имел рядом колхозов — этих источников рабочей силы, наиболее знакомой с процессами хранения и переработки грубых кормов. В нынешнюю кампанию необходимо организовать вербовку рабочих путем заключения договоров. При заключении договоров надо покончить с уравниловкой и оговорить совершенно четко и ясно условия оплаты труда на основе прогрессивной индивидуальной сдельщины и широкого поощрения повышения норм выработки, экономии материалов, горючего и туюковых досок, а также уплотнения самых туюков (жип).

Все эти мероприятия необходимо провести в кратчайший срок и в строго плановом порядке. Только таким путем мы сможем наверстать упущенное и завершить подготовку технической базы сенозаготовок.

Всесоюзное совещание по сенозаготовкам

6—10 июня состоялось в Москве совещание руководителей республиканских, краевых и областных контор Заготсено, посвященное вопросам предстоящей кампании по заготовкам объемфуража, снабжения им потребителей, состояния технической базы сенозаготовок и организационного построения Заготсено и его местных контор внутри системы В/О Заготзерно. Совещанием был заслушан также доклад НКЗема СССР о сеноуборочной кампании.

Совещание началось докладом директора Заготсено т. Заславского, кратко остановившегося на итогах заготовок объемфуража в 1931 г. и осветившего состояние аппарата Заготсено в центре и на местах после слияния аппаратов по объемфуражу Хлебживцентра и Союзпромкорма. Докладчик поставил перед совещанием основные вопросы предстоящей кампании по организации заготовок объемфуража, снабжения им важнейших потребителей и подготовке техбазы. Содокладами т. Элконина об основных положениях по реализации объемфуража и т. Носовского о технической базе были более подробно освещены эти отрасли работы.

В широко развернувшихся прениях по докладу, в которых приняли участие 42 делегата, были затронуты важнейшие вопросы работы с объемфуражем.

Много внимания посвящено было в прениях вопросу организации централизованных заготовок объемфуража в условиях развертывания колхозной торговли. Большинство выступавших по этому вопросу искало практических путей правильного сочетания заготовок по централизованному плану и с развитием колхозной торговли, но часть представителей с мест высказала совершенно неосновательные опасения в том, что допущение к самозаготовкам ряда крупных потребителей (Заготскот, Заготкооп, Союзмясо, Союзспирт и т. д.) и предполагаемый отвод для этих самозаготовок тех районов, ресурсы которых намечались для централизованных заготовок создает угрозу невыполнения централизованного плана, хотя на 1932 г. он и значительно сокращен.

Следующим вопросом, привлечшим внимание всего совещания, был вопрос о хозяйственно-финансовой самостоятельности Всесоюзной конторы Заготсено и ее контор на местах внутри В/О Заготзерно. В этой области до сих пор нет необходимой ясности. При существующем положении в большинстве районов Заготсено своего хозяйственного лица и прав не имеет, операции по объемфуражу обезличиваются в общей работе Заготзерно и отодвигаются на задний план, специальные нужды этой отрасли работы Заготзерном не учитываются, средства на строительство и ремонт не отпускаются.

Специфические особенности работы по операциям с объемфуражем, задачи организации сеного рынка, развитие технической базы, проведение в широких размерах складского строительства, подготовка специальных кадров и т. д.— настоятельно требуют безотлагательной реализации постановления СТО от 16/IV, по которому Заготсено является самостоятельной хозяйственной организацией внутри В/О Заготзерно, на правах треста, и перевода Заготсено на самостоятельный баланс, как в центре, так и на местах (аналогично существующему внутри Заготзерно объединению по мукомолью «ВОМКО»).



Изготовление ящиков-повозок для bestарной перевозки зерна в колхозе „12-й Октябрь“, Ново-Александровского района Сев. Кавказа.

Ряд делегатов, особенно южных районов, указывали на значительную задержку с утверждением центром планов заготовок. Между тем, в этом году — в условиях колхозной торговли — чрезвычайно важно установление планов для колхозов и единоличных трудящихся крестьян своевременно — до начала сенокоса. Задержка с дачей планов местами может затруднить использование для заготовок сена периода от начала сенокоса до массовой уборки хлеба и хлебазаготовок.

В области работы по снабжению совещание одобрило намеченные Заготсено основные положения. В соответствии с постановлением СТО от 1-IV на централизованное снабжение объемфуражем принимаются лишь важнейшие потребители всесоюзного значения. Остальные потребители, не включенные в централизованный план, покрывают свою потребность в объемфураже самозаготовками: одни — организуя хозяйственную уборку сенокосов, другие — путем самозаготовок в отведенный им на местах УполкомзагСТО районах и, наконец, третьи — путем покупки объемфуража на колхозных базарах.

Совещание признало необходимым, чтобы отвод на местах районов для самозаготовок производился с расчетом обеспечения полного размещения и выполнения централизованного плана заготовок и, кроме того, чтобы в работе по выявлению потребности в объемфураже самозаготовителей обязательно принимали участие местные конторы Заготсено. Признано необходимым, чтобы в районах, тяготеющих к пристанционным и пристанским пунктам Заготсено, самозаготовители вплоть до выполнения централизованного плана не допускались. В отношении расходования централизованных ресурсов объемфуража совещание признало необходимым установить такую же ответственность, как и по хлебу.

По сообщениям делегатов с мест подготовка технической базы к предстоящим сенозаготовкам рисуется в таком виде. Прессов имеется в общем достаточно и требуется лишь кое-где внутриобластное перераспределение их. В вазовых весах ощущается недостаток.

Промышленность выделила в этом году для сенозаготовок вместо 800 весов всего лишь... 12. Поэтому наряду с перераспределением весов между пунктами и приспособлением под вазовые обыкновенных сотенных товарных весов требуется обязательное увеличение промышленностью производства и отпуска вазовых весов для сенозаготовок.

Еще хуже обстоит дело со снабжением сенозаготовок проволокой. Контингенты выделенной промышленностью для сенозаготовок проволоки по своим размерам таковы, что почти единственным источником обеспечения прессовки остается старая, бывшая в употреблении проволока, подлежащая возврату потребителями из-под полученного ими в прошлом году прессованного сена. Придавая важное значение возврату этой проволоки для повторного использования, совещание считает, что нельзя переоценивать возможностей этого источника. Поэтому для обеспечения выполнения важнейших заданий по отгрузкам сена абсолютно необходим отпуск промышленностью недостающего количества проволоки для сенозаготовок.

Перед закрытием совещания с обстоятельной речью выступил т. Саркис.

Остановившись на месте, которое должны занимать заготовки объемфуража в социалистическом строительстве, т. Саркис отметил, что недооценка этой работы объясняется в основном тем, что не все товарищи представляют, какие в области промышленного строительства трудности создает недостаток кормов. Отсюда первое и основное в нашей работе — это агитация и пропаганда за сено, за сенозаготовки. Поставить на должную высоту сенозаготовки — задача в первую очередь работников Заготзерно.

Остановившись на отличительных особенностях предстоящей кампании по сравнению с прошлым годом, т. Саркис указал, что в сенозаготовках, как и в других областях заготовительной работы, стоит конкретная задача: сочетать работу по централизованным заготовкам с интересами развертывания колхозной торговли. Это значит обеспечить выполнение централизованного плана так, чтобы колхозы и колхозники име-

ли возможность в порядке колхозной торговли усилить снабжение объемфуражем рынка. Правильно составленный план является важнейшим условием для успешного сочетания централизованных заготовок и колхозной торговли. Тов. Саркис констатирует, что в деле планирования сенозаготовок в истекшую кампанию имелось много ошибок, больше, чем в планировании хлебозаготовок. В новых условиях правильное определение размера плана, основанное на серьезнейшем изучении сеного хозяйства и товарности, приобретает первостепенное значение.

Объединение сенозаготовительных аппаратов Союзпромкорма и Хлебживцентра в единой организации Заготсено, являясь само по себе положительным фактором, не решает, однако, полностью вопроса об аппарате. Необходимо использовать все выгоды от этого объединения, укомплектовать полностью аппарат не только заполнением штатов, но и обеспечить этот аппарат в качественном отношении.

Заготсено является хозрасчетным аппаратом, причем хозрасчет должен проводиться во всех звеньях. Работа Заготсено должна проверяться рублем. Задача здесь заключается в том, чтобы, — как подчеркнул тов. Саркис, — проводя операции по объемфуражу на основе хозрасчета, суметь одновремен-

но тесно увязаться в работе с Заготзерно.

Вместе с тем, т. Саркис указал на необходимость максимального привлечения к сенозаготовительной работе кадров низовых работников, районных и сельских, и создания опоры в лице колхозного актива. Сенозаготовки неразрывно связаны с хлебозаготовительной кампанией и, следовательно, районный аппарат, сельский и колхозный актив по хлебозаготовкам должен быть обязательно вовлечен в сенозаготовки.

В заключение т. Саркис еще раз подчеркнул отличительные условия заготовительной и сбытовой работы по сене в этом году и необходимость проводить организационные мероприятия, учитывая задачи развертывания колхозной торговли сеном и возрастающую роль самозаготовок в покрытии потребности в сене. При правильном учете этих условий, при правильной увязке работы по сене со всей работой Заготзерно, со всей работой местных организаций, намеченный план заготовок объемфуража будет успешно выполнен. Вопрос популяризации и разъяснения новых условий работы должен стать одной из боевых задач дня. Необходимо на областных, межрайонных и районных совещаниях по хлебозаготовкам поставить вопросы организации сенозаготовок и по большевистски подготовить кадры для выполнения задач, возложенных на Заготсено.

На местах

За новую зерносушилку

Несмотря на все трудности, при которых проходил сев, Средне-Волжский край справился с выполнением плана за несколько дней до установленного срока и вместе с тем путем проведения специальных мероприятий, среди которых особое место занимает сверххранительный сев, достиг значительного расширения посевных площадей по сравнению с прошлым годом (300 тыс. га). Успехи, которых край достиг в результате проведения весеннего сева, дают право рассчитывать в текущем году на хороший урожай.

Своевременная и всесторонняя подготовка к реализации урожая — неотложная задача дня.

В этой подготовке особое место занимает организация хозяйства по сушке зерна. Для того, чтобы оценить по настоящему значение зерносушильного хозяйства, достаточно вспомнить 1926 и 1931 годы, когда вследствие недостаточной подготовленности зерносушения получились весьма печальные результаты.

Ведь достаточно одной неблагоприятной в метеорологическом отношении декады в период уборки хлеба — и задача реализации урожая сильно усложняется. Правда, по сравнению с тем, что мы имели в качестве средств борьбы с порчей влажного хлеба в 1926 году, мы сделали большой шаг вперед. Наше зерносушильное хозяйство и по объему и по качеству теперь не то, каким оно было раньше. Но сказать, что в отношении улучшения зерносушения нами сделано все, что возможно — нельзя. Мы еще не сделали основного. Мы до сих пор не имеем надлежащей **передвижной зерносушилки**, которая, пожалуй, даже более необходима, чем стационарная зерносушилка. Объясняется это тем, что в деле организации зерносушильного хозяйства до сих пор преобладают элементы кустарничества. Этим делом занимаются и по настоящий день одиночки, для работы которых не было соответствующей обста-

новки и условий, и не занимаются представители научной передовой мысли, инициатива и изобретательность которых остаются почти неиспользованными в этом направлении.

По этой же причине вопрос о зерносушильном хозяйстве продолжает оставаться заботой только отдельных организаций. Эти организации варятся в собственном соку и не достигли хотя бы сколько нибудь заметных успехов в отношении конструирования и производства такой зерносушилки, которая отвечала бы современным возможностям. Ведь крупное стационарное зерносушильное хозяйство развернуть в необходимых размерах и в ближайшее время — затруднительно. Изготовление же зерносушилок по типу Растрюгина, Колчева и др., помимо того, что все они страдают определенными дефектами, требует дефицитных строительных материалов.

Таким образом ясно, что до тех пор, пока мы вплотную не приступим к реконструкции имеющегося стационарного зерносушильного хозяйства и к постройке нового, — тип легко переносимой зерносушилки, с максимальным коэффициентом производительности, работающей на местном топливе (солома, кизяк, ракуша лузга), для нас жизненно необходим. Больше того, такая зерносушилка будет настолько же необходима и тогда, когда мы осуществим реконструкцию и строительство нового крупного, стационарного зерносушильного хозяйства, главным образом вследствие того, что в условиях Средне-Волжского края и других соседних областей и республик крупные стационарные зерносушилки не во всех случаях могут быть использованы.

Мы не сомневаемся, что при мобилизации вокруг этого вопроса внимания советской общественности, специалистов, научных работников и т. д., при отпуске необходимых средств — вопрос этот, представляющий огромный интерес не только для Средне-Волжского

края, но и для других областей и республик Союза (особенно для Башкирской и Татарской ССР), будет разрешен с полным успехом.

Изобретение такой зерносушилки, ко-

торая отвечала бы указанным выше требованиям, будет крупным вкладом в социалистическое хозяйство.

г. Самара.

Зотов, Захаров

Перед хлебозаготовками на Средней Волге

Средне-Волжская краевая контора Заготзерно поставила перед собой задачу добиться не только количественных, но и качественных показателей в новую хлебозаготовительную кампанию.

Для усиления конкретного руководства местами, независимо от инструктажа раз'ездных инспекторов, прикрепленных к определенным участкам и районам, крайконтора весь край разбила на 8 участков. В течение мая в Самару вызывались управляющие райотделений соответствующего участка, которые прорабатывали с аппаратом крайконторы вопросы организационного построения и работы районного звена. Проводились также и групповые занятия-совещания при уполномоченном Заготзерно. На этих совещаниях прорабатывались такие вопросы: структура райотделения, сеть элеваторов и заготпунктов, их взаимоотношения с крайконторой и между собой; средне-годовой штат райотделения, номенклатура должностей; ориентировочная смета доходов и расходов по каждому райотделению; нормы расходов для элеваторов и заготпунктов; подготовка технической базы.

Все эти вопросы управляющие райотделениями должны также проработать у себя на месте с привлечением общественности районных звеньев. В результате райотделения крайконторы должны составить встречные торгфинпланы по каждой отдельной точке, с учетом перехода ее на хозрасчет.

Вместе с тем, в течение июня бухгалтера райотделений будут вызваны в край для инструктажа и проработки бухгалтерской отчетности, счетных планов и уточнения торгфинпланов с точки зрения хозрасчета.

В дальнейшем при крайконторе будет организована особая ячейка из ответственных работников, задача коей

будет заключаться в проверке выполнения периферией торгфинпланов и своевременной сигнализации о прорывах в области хозрасчета.

Краевая контора стала на путь решительного сокращения глубинных пунктов. Намечено прикрепление находящихся в глубине сельсоветов к пристанским и пристанционным пунктам соответствующих райотделений, а также сдача хлеба непосредственно на предприятия (винзаводы, леспромхозы и др.), расположенные не при станциях, и получающие зерно в порядке планового снабжения. Всем райотделениям дано распоряжение ликвидировать собственное мелкое складское хозяйство глубинок. Глубинные склады для приема зернохлеба будут открыты лишь в расстоянии 75—100 км. от станций и при условии отсутствия тяговой силы в том или ином пункте.

Одновременно краевой конторой совместно с управляющими райотделениями намечены мероприятия по развертыванию раз'яснительной работы вокруг постановления СНК и ЦК о хлебозаготовках и колхозной торговле (выпуск стенных газет, листовок, многотиражек, плакатов и т. д.).

Правильная расстановка сил, укомплектование кадрами периферии, живой инструктаж — дадут безусловно положительные результаты уже с самого начала кампании. За 1—2 недели до начала фактической работы по хлебозаготовкам намечен созыв краевого совещания сотрудников райотделений (всех уполномоченных и по особому списку зав. элеваторами и крупными заготовительными пунктами), а также межрайонные конференции с активом сел и колхозов.

г. Самара.

И. Нудельман

Всесоюзное хлебное совещание

26 июня в Москве открылось всесоюзное хлебное совещание, посвященное организации хлебозаготовительной кампании 1932—33 года. На совещании присутствуют около 500 делегатов. Среди них — уполномоченные Комитета по заготовкам при ЦЮ, работники областных, межрайонных и районных контор Заготзерно, представители объединений и трестов Наркомзема, совхозов, МТС и др. Совещание обсудит вопросы, связанные с работой хлебозаготовительного аппарата, подготовкой технической базы, сочетанием хлебозаготовок с колхозной торговлей и т. д. На одном из пленарных заседаний будет заслушан доклад Наркомзема СССР об уборочной кампании.

Открывая совещание, зампред Комитета по заготовкам при ЦЮ тов. М. А. Чернов во вступительном слове кратко охарактеризовал организационные и политические задачи предстоящей хлебозаготовительной кампании, развертывающейся на основе решающих успехов социалистического переустройства сельского хозяйства.

Новое в кампании 1932—33 года заключается в том, что хлебозаготовки должны умело сочетаться с интересами торговли хлебом колхозами, колхозниками и трудящимися единоличниками, развертываемой с 15 января, т. е. после выполнения общесоюзного плана и засыпки семфондов. Приходится, однако, констатировать, что еще не все работники местных организаций сознали необходимость такого сочетания. У некоторых из них есть стремление поставить государственный хлебозаготовительный план в подчиненное отношение к колхозной торговле, а у других — недооценка значения колхозной торговли хлебом. И те и другие настроения — одинаково вредны.

Кулацкие и рваческие элементы в некоторых колхозах под различным предлогом будут уклоняться от выполнения плана хлебосдачи. На борьбу с такими тенденциями с самого начала кампании должны быть мобилизованы все общественные силы деревни. Надо разъяснить колхознику, что несвоевременное выполнение плана хлебозаготовок будет отрицательно отражаться на развитии колхозной торговли.

Особенности предстоящих хлебозаготовок требуют от всех звеньев заготовительного аппарата решительного улучшения качества работы, гибкого приспособления ее к новым условиям, четкого планирования хлебозаготовок на основе тщательного учета фактических посевных площадей и урожайности.

План хлебозаготовок в колхозах и единоличных хозяйствах уменьшен против прошлого года на 264 млн. пудов. В связи с этим кое где уже сейчас создаются демобилизационные настроения. Рассуждения вроде — «план небольшой, выполним путем» далеко не единичны. С этими настроениями надо вести решительную войну.

Печать благодушия — отметил тов. Чернов — лежит и на подготовке технической базы к хлебозаготовкам в ряде районов. Пытаются положение изображать таким образом, что все дело в недостатке автомобилей, а в остальном особых затруднений не встретится. Это неверно. Опыт прошлого года показал, что дело не в автомобилях, а в неумении во-время подготовить склады, обеспечить нормальное хранение хлеба. Необходимо безоговорочно и в срок выполнить решение ЦЮ о подготовке технической базы.

План хлебосдачи на совхозному сектору увеличен на 40%. Это возлагает громадную ответственность на всех работников трестов и совхозов за своевременное завершение хлебосдачи. В противоположность прошлому году, когда часть совхозов, вследствие неумения хозяйствовать и рваческих тенденций, оказалась в хвосте хлебосдачи, в нынешнем году государственные зерновые фабрики с самого начала кампании должны быть застрельщиками полного и своевременного выполнения планов, показывая положительный пример колхозам и единоличникам.

Мы вступаем в хлебозаготовительную кампанию с другой структурой заготовительного аппарата. Создана единая организация для заготовки и хранения зерна — Заготзерно, аппарат которого несет исключительную ответственность за заготовки, отгрузки и хранение зерна. Необходимо закончить реорганизацию местных органов Заготзерно в кратчайший срок, перевести их на хозрасчет, укрепить квалифицированными кадрами.

В президиум совещания избраны гг. Чернов, К. Николаева, Саркис, Саалян, Герцман, Поспелов, Веляев, Юркин, Маркевич, Темкинг, Львов, Островский, Просман, Вешнов, Пурипов, Полицей Степанский, Меламед, Бахметьев, Осипов, Васильев, Ароцкер, Рубцов и др. В почетный президиум совещания единогласно избраны члены Политбюро ЦК и президиум ЦКК.

Совещанием посланы приветственные телеграммы ЦК партии — тов. Сталину, СНК СССР — тов. Молотову и тов. Куйбышеву.

27 июня совещание приступило к сессионной

работе. Работают секции: организации аппарата, зерновых культур, масличных культур, об'емфуража, технической базы и транспорта, финансирования.

На ближайшем пленуме совещания будут за-

слушаны доклад т. Чернова об итогах хлебозаготовок в кампанию 1932—33 г. и содоклады т. Саркиса об организации хлебозаготовок и подготовке технической базы и тов. Заславского о заготовках об'емфуража.

Официальный отдел

О сети глубинных пунктов

Постановление Комитета по заготовкам с.-х. продуктов при СТО

1. Отмечая значительные достижения в деле решительного сокращения заготовок хлеба на глубинных пунктах, — признать необходимым, чтобы в хлебозаготовительную кампанию 1932/33 года заготовительные органы Комитета по заготовкам при СТО твердо руководствовались директивой о том, что «только тот хлеб может считаться заготовленным, который не застрял в так называемых глубинных пунктах и который вывезен к пристанционным пунктам, элеваторам и мельницам».

2. Обязать уполномоченных КомзагСТО и Заготзерно продолжать дальнейшее сокращение глубинных заготовок, допуская последние лишь в районах, где заготавливаемый хлеб остается на местное снабжение по централизованному плану и в особо отдаленных от ж.-д. станций и пристаней районах.

3. Независимо от наличия в районе глубинных пунктов, установить, что совхозы и МТС сдают зерновые, крупяные, бобовые, масличные и новомасличные культуры исключительно на пристанционные, пристанские пункты Заготзерно и на пункты Заготзерно при мельницах и маслозаводах.

4. Гарцевый сбор на глубинных пунктах не принимается. Приемка гарцевого сбора на глубинных пунктах допускается только в пределах обеспечения плана снабжения данного района из централизованных фондов по нарядам Заготзерно и в особо отдаленных районах.

5. В соответствии с пунктом 2-м настоящего постановления допустить по отдельным рес-

публикам, краям и областям открытие глубинных пунктов только в пределах следующих количеств: по Северному краю — 137 глубинных пунктов, по Ленинградской обл. — 33, Московской обл. — 30, Ивановской обл. — 37, Нижегородскому краю — 70, Уральской области — 29, Башкирии — 66, Татарии — 40, Средней Волге — 37, ЦЧО — 12, Н. Волге — 5, Сев. Кавказу — 35, Казакстану — 150, Зап. Сибири — 100, Вост. Сибири — 100, ДВК — 10, Белоруссии — 18, Закавказью — 90, Украине — 88.

Количество глубинных пунктов по Ср. Азии установить уполномоченному КомзагСТО, с последующим утверждением Комитета по заготовкам.

6. В соответствии с п. 5-м настоящего постановления предложить уполномоченным КомзагСТО совместно с конторами Заготзерно составить точный поименный список разрешаемых на кампанию 1932-33 года глубинных пунктов и представить его КомзагСТО.

Обязать Заготзерно список разрешенных глубинных пунктов представить Госбанку.

Просить Госбанк финансировать только глубинные пункты, открытые в пределах контингента, разрешенного КомзагСТО, не допуская финансирования самочинно открываемых на местах пунктов.

Зам. председателя Комитета ЧЕРНОВ.
Секретарь Комитета СААКЯН.

г. Москва,
20 июня 1932 г.
№ 276.

О замене при сдаче одного вида скота другим

Постановление Комитета по заготовкам с.-х. продуктов при СТО.

В развитие постановления ЦК ВКП(б) и Совнаркома СССР от 10/V с. г. «О плане скотозаготовок и о мясной торговле колхозов, колхозников и единоличников трудящихся крестьян», Комитет заготовок при СТО постановляет:

В соответствии с п. 3-м постановления Совнаркома СССР и ЦК ВКП(б) о сдаче (продаже) хозяйствами в счет выполнения централизованного плана скотозаготовок любым видом скота и для поощрения развития

скотоводства установить эквивалент замены крупного рогатого скота и овец свиньями, сдаваемыми колхозами (за исключением свиноводческих ферм), колхозниками и единоличными хозяйствами, приравняв сдачи одного килограмма живого веса сальной и полусальной свиньи к 1½ килограммам живого веса крупного рогатого скота и овцы.

Зам. председателя Комитета Чернов.
Секретарь Комитета Саакян.
Москва. 25/V 1932 г. № 201.

СО Д Е Р Ж А Н И Е

	Стр.
За большевистскую организованность хлебозаготовок	1
МТС должны быть в авангарде сдатчиков хлеба. Е. Темкин	6
Организация хлебосдачи в колхозах. А. Львов	11
Подготовить техническую базу хлебозаготовок. О. Саксонов	17
Транспортная работа в хлебозаготовительную кампанию. Г. Голик	23
Финансовые вопросы новой заготовительной кампании. М. Дунаевский	27
Подготовка и переподготовка хлебозаготовительных кадров	30
Техническая база сенозаготовок еще не подготовлена. С. Носовский	32
Всесоюзное совещание по сенозаготовкам	33
На местах.	
За новую зерносушилку. Зотов, Захаров	36
Перед хлебозаготовками на Средней Волге И. Нудельман	37
Всесоюзное хлебное совещание	38
Официальный отдел	39

Ответственный редактор **Б. Л. Браво.**

Издатель Комзаг СТО

Редколлегия: **Б. Браво, В. Егоров, М. Пospelов, С. Ходжанов.**

АДРЕС РЕДАКЦИИ: Москва, Тверская, 1/21. Тел. 19-15, доб. 71.

Мособлит № 19568.

2¹/₂ п. л.

Тираж 12.600 экз.

Сдан в набор 22/VI. Подп. к печ. 28/VI. Формат бумаги 72x104. 59392 зн. в 1 печ. листе. Техник-конструктор **Н. Рушковский.**

Вторая типография изд. ЦК ВКП(б) «Правда», Москва, Сушевский вал, 49. Заказ 1794

На фронте с.х. заготовок

Двухнедельный журнал
Комитета по заготовкам при СТО

Программа

1. Статьи по вопросам политики партии и правительства в области регулирования и организации контрактики и заготовки всех продуктов сельского хозяйства, организационного строительства и финансового хозяйства заготовительных объединений.

2. Освоение опыта контрактики и заготовок зерновых и масличных культур, об'ем фуража, хлопка, льна, скота, молока, птицепродуктов, плодоовощей и др.; борьба с отклонениями и извращениями генеральной линии партии в практике контракционно-заготовительной работы.

3. Борьба за овладение техникой заготовительного дела и широкое овладение научно-техническими и практическими достижениями в этой области.

4. Библиографии.

5. Важнейшие постановления партии, правительства и КОМЗАСТО по вопросам заготовок с.х. продуктов.

Редакционная коллегия: Б. Браво, В. Егоров, М. Поспелов, Ходжанов.

Ответственный редактор: Б. Л. Браво.

Издатель: Комитет по заготовке с/х продуктов при СТО.

Подписная плата за год — 12 руб., за полгода — 6 руб. Цена отдельного номера — 50 коп.

Подписку надлежит направлять по адресу: Москва, Тверская, 1/21, редакция журнала „На фронте с.х. заготовок“.