

Список таможенных учреждений СССР (на I/IV — 1928 года)

Районные таможни	Таможенные учреждения, входящие в район таможен I-го разряда
------------------	--

I. Архангельский таможенный район

Архангельская там. I разряда	Усть-печерский тамошт Мезенская там. 3 разряда Онежская там. 3 разряда
------------------------------	--

II. Карельский таможенный район

Петрозаводская таможня (Управляющий таможней — он же Карель- ский районный таможенный инспектор)	Сорокская там. 3 разряда Бемская там. 3 разряда Ковдинская там. 3 разряда Ладва-ярнийская там. 3 разряда Туживаарский тамошт Паросозерский там, пост. Пост «Пограничные Кондуши»
--	--

III. Московская таможня

Московская там. I разряда

IV. Северо-западный таможенный район

1. Мурманская таможня I разр. 2. Ленинградская портовая та- можня I разряда (с Октябрьским отделением) 3. Псковская там. I разряда с отделением в Острове 4. Себежская там. I разряда	Шлиссельбургский тамошт Белозостровская там. 2 разряда Усть-лужский тамошт Кингисеппская там. 2 разряда
---	--

V. Белорусское отделение ГТУ

(гор. Минск)

1. Бигосовская там. I разряда 2. Фариновская там. I разряда 3. Минская там. I разряда 4. Негореловская там. I разр. 5. Житковичская там. I разр.	Новосельский тамошт Радошковичская там. 2 разряда Смоленский тамошт
--	---

VI. Украинское отделение ГТУ

(гор. Харьков)

1. Харьковская там. I разряда 2. Шенетовская там. I разр. 3. Волочискская там. I разряда 4. Каменец-Подольская тамеж- ня 2 разряда 5. Одесская там. I разряда 6. Николаевская там. I разр.	Бердская там. 3 разряда Маршупевская там. 2 разряда Олевская там. 3 разряда Херсонская там. 3 разряда Очаковский тамошт
--	---

Районные таможи	Таможенные учреждения, входящие в район таможен 1-го разряда
-----------------	--

VII. Крымский таможенный район

- | | |
|---|---|
| 1. Севастопольская там. 1 разряда (Управляющий таможней — он же Крымский районный таможен. инспектор)
2. Феодосийская там. 1 разр. | Евпаторийский тамошт
Ялтинский тамошт
Керченская там. 3 разряда |
|---|---|

VIII. Северо-кавказский таможенный район

(г. Ростов-на-Дону)

- | | |
|---|---|
| 1. Ростовская там. 1 разряда (Управляющий таможней — он же Северо-кавказский районный таможенный инспектор)
2. Новороссийская там. 1 разряда
3. Туапсинская там. 1 разряда
4. Махач-Калинская там. 1 разряда | Таганрогская таможня 3 разряда
Ейская там. 3 разряда |
|---|---|

IX. Закавказское отделение ГТУ

(гор. Тифлис)

- | | |
|--|---|
| 1. Сухумская там. 1 разряда
2. Батумская там. 1 разряда
3. Тифлисская там. 1 разряда
4. Ленинанская там. 1 разр.
5. Джульфинская там. 1 разр.
6. Бакинская там. 1 разряда | Гудаутская там. 3 разряда
Очамчирская там. 3 разряда
Потийская там. 2 разряда
Сарпская там. 3 разряда
Марандийская там. 3 разряда
Сарпчайский тамошт
Орджонашский тамошт
Ахалцхская там. 3 разряда
Карахская там. 3 разряда
Мармаринская там. 3 разряда
Шахтахтинская там. 3 разряда
Нахичебанская там. 3 разряда
Ордубатская там. 3 разряда
Джебраильская там. 3 разряда
Баграм-тапшинский тамошт
Бельсуварская там. 3 разряда
Астаринская там. 2 разряда
Ленкоранская там. 3 разряда |
|--|---|

X. Астраханская таможня

Астраханская там. 1 разряда

XI. Туркменский таможенный район

- | | |
|---|---|
| 1. Ашхабатская там. 1 разр. (Управляющий таможней — он же Туркменский районный таможенный инспектор)
2. Красноводская там. 1 разр.
3. Керкинская там. 2 разряда | Гауданская там. 2 разряда
Аргынская там. 2 разряда
Душакская там. 2 разряда
Серахская там. 3 разряда
Кушкнская там. 3 разряда
Тахта-базарская там. 3 разряда
Челекенская там. 3 разряда
Гасан-кудильская там. 3 разр.
Имам-назарский тамошт |
|---|---|

Районные таможи	Таможенные учреждения, входящие в район таможен I-го разряда
-----------------	--

XII. Узбекский таможенный район

1. Узбекский районный таможенный инспектор (г. Самарканд).	
2. Патта-гизарская там. I разряда	Чушка-гузарская там. 3 разряда Термезская там. 2 разряда Сарайская там. 3 разряда Чубенская там. 3 разряда
3. Ташкентская там. I разряда (Нач. Ср.-Аз. Отд. ГТУ — он же Упр. Ташкентской там.)	

XIII. Киргизский таможенный район

(г. Фрунзе, б. Пишпек)

1. Нарынская там. I разряда	Каракольская там. I разряда
2. Пржевальская (Ошская) там. I разряда	

XIV. Казакский таможенный район

(г. Канд-Орда)

1. Хоргосская там. I разряда	Большаковский таможенный пост
2. Бахтинская там. I разряда	
3. Зайсанская там. I разряда (с отделением в Кузусуи)	Майкалчатайский таможенный пост

XV. Сибирское районное таможенное инспекторское управление *)

1. Каш-агачская там. I разр.	
2. Усинская там. I разряда	Моховский таможенный пост с правами таможни
3. Иркутская там. I разряда	Семи-озерский таможенный пост 3 разряда Мендинская там. 3 разряда

XVI. Дальневосточное отделение ГТУ

(г. Хабаровск)

1. Верхнеудинская там. I разряда (подчинена непосредственно ГТУ)	Кихтинская там. 2 разряда
2. Читинская таможня I разр.	Акшинская там. 3 разряда
	Соловьевская там. 3 разряда
	Борзянская там. 3 разряда
	Мацневский таможенный пост
	Нерчинско-заводская там. 3 разряда
3. Маньчжурская там. I разр.	Рейновская там. 3 разр.
4. Благовещенская там. I разряда	Поляковская там. 3 разряда
	Усть-сунарская там. брандвахта
	Михайло-семеновская там. 3 разряда

*) Перемещается из Ново-Ситурска в Иркутск для объединения с Иркутской таможней.

Районные таможни	Таможенные учреждения, входящие в район таможен 1-го разряда
5. Хабаровская таж. 1 разряда 6. Владивостокская таж. 1 разряда	Иманская таж. 3 разряда Спаская таж. 3 разряда Никель-уссурийская таж. 3 разряда Турей-рогская таж. 3 разр. Гродковская таж. 3 разр. Пелтавская таж. 3 разряда Песьетская таж. 3 разряда Бонгоуская таж. 3 разр. Находкинская таж. 3 разр. Ольгинский тамоств Тетюхеская таж. 3 разряда Гроссевическая таж. 3 разр. Советско-гаванская таж. 2 разряда
7. Пеграничная таможня 1 разряда 8. Николаевская на Амуре таж. 1 разряда 9. Александровская таж. 1 разряда (на Сахалине) 10. Петропавловско - камчатская таж. 1 разряда	Охотская таможня 3 разряда Охинская таж. 3 разряда (на Сахалине) Усть-камчатская таж. 3 разр. Усть-большеренная таж. 3 разр.

Всего в СССР — 148 таможенных учреждений

Государственная Импортно-Экспортная Торговая Контора Госторга РСФСР

Государственная Импортно-Экспортная Торговая Контора, в обычном сокращении „ГОСТОРГ РСФСР“, является основным и наиболее крупным оперативным органом по внешней торговле в пределах СССР. Обладая капиталом около 60 млн. руб., Госторг достиг в 1926/27 г. оборота в 271 млн. руб. Являясь одновременно и экспортной и импортной организацией и осуществляя экспортно-импортные операции в самых различных отраслях союзной внешней торговли, Госторг проводит эту работу через выделенные для этой цели специализированные торговые конторы.

Помимо 12 контор, ведущих исключительно экспортные операции, Госторг имеет 3 конторы: Техногосторг, Разноимпорт и Восточную контору, занимающиеся импортной работой; при чем Техническая контора и Контора разного импорта носят исключительно импортный характер.

Восточная контора, задачей которой является развитие работы Республики с Восточными странами, в силу особых условий этой работы, проводит одновременно и экспортные и импортные операции со всеми странами Востока.

Кроме перечисленных Главных контор Госторга, находящихся в Москве, импортные операции проводятся также самостоятельно и семью областными отделениями Госторга: Дальне-восточным, Северо-западным, Северо-кавказским, Северо-беломорским, Московским, Карельским и Уральским.

Темп развития импортных операций Госторга, их направление и самый размер импорта Госторга всецело зависят от хозяйственных условий Союза, а также от организационных моментов, определяющих структуру внешне-торгового оперативного аппарата СССР.

В 1922/23 г. Госторг импортировал товаров на	27,5 млн. руб.
• 1923/24 „ „ „ „ „	77,4 „ „
• 1924/25 „ „ „ „ „	174,3 „ „
• 1925/26 „ „ „ „ „	139,0 „ „
• 1926/27 „ „ „ „ „	69,0 „ „

Сокращение импортной работы Госторга на протяжении последних двух лет определялось: для 1925/26 г. — затруднениями по хлебоэкспорту, вызвавшему сокращение всесоюзного импортного плана, а для 1926/27 г. — переходом части номенклатуры импортных товаров, до того времени ввозившихся Госторгом, к вновь организованным специальным импортным обществам.

В 1926/27 г. Госторгом было ввезено:	
Жизненных припасов	на 4,6 млн. руб.
Предметов широкого потребления	0,8 „ „
Предметов санитарии и гигиены	0,9 „ „
Промышленного сырья и полуфабрикатов	39,5 „ „
Оборудования и орудий производства	18,9 „ „
Материалов и изделий сел.-хоз. назначения	1,3 „ „

В настоящее время Госторгом ввозятся технические изделия, инструменты, машины, станки, электрооборудование, машины для первичной обработки с.-х. товаров, предметы авто-мото-вело-транспорта, измерители и точные приборы, фото-кино-материалы, медикаменты и физико-химические аппараты, металлы и металлические полуфабрикаты, галантерейное сырье и полуфабрикаты, прядильные материалы, хлопок, шерсть, пряжа, джут, целлюлоза, гарпунс, красители, дубители, эфирные масла, растительное сырье, предметы широкого потребления и жизненные припасы.

По своей структуре импортные операции Госторга приобретают на протяжении последних пяти лет все более и более производственный характер. Промышленное сырье, оборудование и орудия производства составили в 1922/23 г. — 52,2⁰/₀ импорта Госторга, в 1925/26 г. — 79,2⁰/₀, а в 1926/27 г. — 90,7⁰/₀, в то время как в общесоюзном импорте те же товары составили 87,9⁰/₀.

Таким образом, Госторг в своей импортной работе превращается в организацию почти чисто производственного ввоза.

Госторг импортирует товары в плановом порядке за свой счет, а также и по коммиссионным поручениям отдельных организаций, главным образом, промышленных. Рост коммиссионных операций Госторга, составивших в 1926/27 г. — 70,1⁰/₀ от всего импорта Госторга, шел параллельно растущим связям Госторга с промышленностью на основании заключаемых ими генеральных договоров.

Основными странами, в которых производятся закупки Госторгом импортных товаров, являются: Германия, С.-А. Соед. Штаты, Швеция, Англия и Франция, при чем ввоз оборудования и орудий производства, главным образом, происходил из Германии и Швеции, ввоз промышленного сырья и полуфабрикатов из Германии, Финляндии, Восточных стран, С.-А. Соед. Штатов. Ввоз жизненных припасов — из Восточных стран, Норвегии и, частично, Англии. Ввоз предметов широкого потребления из Германии и Китая, предметов санитарии и гигиены — из Германии, а материалов и изделий с.-х. назначения — из С.-А. Соед. Штатов, Германии и Финляндии.

Особенности организации торгового аппарата Госторга, выступающего за границей одновременно и в качестве покупателя и в качестве продавца, создают ему весьма выгодное положение при получении кредитов за границей.

На улучшение условий кредита, получаемого Госторгом при закупке импортных товаров, влияют и самый размер торговых операций Госторга и его роль, как основного органа внешней торговли РСФСР, так как фирмы при представлении кредитов руководятся не только размерами каждой отдельной совершаемой им сделки, но и объемом операций кредитуемой фирмы и ее удельным весом как торговой единицы. Размер товарных кредитов, получаемых Госторгом, зависит, главным образом, от структуры импорта и от размера проводимых закупок.

Наиболее высокие по размеру кредиты получают Госторгом по предметам широкого потребления, санитарии и гигиены, по оборудованию, орудиям производства, а наиболее длительные — по материалам и изделиям с.-х. назначения, оборудованию, орудиям и предметам широкого потребления. В целом на протяжении последних лет размер кредитов, полученных Госторгом по всем его импортным операциям, возрос с 26,6⁰/₀ к закупочной сумме в 1923/24 г. до 65,1⁰/₀ в 1925/26 г. и до 81,5⁰/₀ в 1926/27 г., при среднем сроке кредитов 5,4 месяца в 1923/24 г. и 7,9 месяца в 1926/27 году.

Staatliches Import-Export Handelskontor „Gostorg“ der RSFSR

Das staatliche Import- und Export Handelskontor, welches gewöhnlich zu „Gostorg RSFSR“ abgekürzt wird, ist das wichtigste und bedeutendste operative Organ für den Aussenhandel der „USSR. Mit einem Kapital von 60 Millionen Rubel erzielte der Gostorg im Jahre 1926—27 einen Umsatz von 271 Millionen Rubel. Als Export- und Importorganisation, welche Export-Importoperationen in den verschiedensten Zweigen des Aussenhandels der Union tätigt, führt der Gostorg seine Arbeit durch speziell zu diesem Zweck organisierte Handelskontore.

Ausser den 12 Kontoren, welche ausschliesslich Exportoperationen führen, besitzt der Gostorg 3 Kontore: den „Technogostorg“ (Technisches Kontor), „Rasnoimport“ (Importkontor für verschiedene Waren) und das Oestliche Kontor, welche sich mit dem Import beschäftigen, wobei das technische Kontor und das Kontor für verschiedenen Import ausschliesslich Importoperationen führen.

Das Oestliche Kontor, dessen Aufgabe die Entwicklung der Handelsbeziehungen der Republik mit den Ländern des Ostens bildet, führt, infolge der besonderen Bedingungen dieser Arbeit, gleichzeitig sowohl Export wie auch Importoperationen mit allen Ländern des Ostens. Ausser den erwähnten sich in Moskau befindenden Hauptkontoren des Gostorgs, werden Importoperationen auch selbständig von 7 Bezirksfilialen des Gostorgs getätigt und zwar sind es folgende: die Fernöstliche, die Nordwestliche, die Nordkaukasische, die Moskauer, die Karelische, die des Weissen Meeres und des Nordens und die des Urals.

Das Entwicklungstempo der Importoperationen des Gostorgs, dessen Richtung und der Umfang selbst, hängen gänzlich von den wirtschaftlichen Verhältnissen der Union ab, sowie von den organisatorischen Momenten, welche die Struktur des operativen Apparats für den Aussenhandel der USSR bestimmen.

Im Jahre 1922—23	importierte der Gostorg	Waren für	27,5	Mill. Rbl.
„ „ 1923—24	„ „ „	„ „ „	77,4	„ „
„ „ 1924—25	„ „ „	„ „ „	174,3	„ „
„ „ 1925—26	„ „ „	„ „ „	139,0	„ „
„ „ 1926—27	„ „ „	„ „ „	69,0	„ „

Der Rückgang der Importarbeit des Gostorgs im Laufe der beiden letzten Jahre wurde durch folgendes verursacht: im Jahre 1925/26 — durch Schwierigkeiten im Getreideexport, welche eine Reduzierung des Gesamtimportplanes der Union verursachten, im Jahre 1926/27 — durch die Uebergabe eines Teils der Nomenklatur der Importwaren, welche bis zu dieser Zeit vom Gostorg eingeführt wurden, an die neuorganisierten speziellen Importgesellschaften.

Im Jahre 1926/27 importierte der Gostorg:

Lebensmittel	für 4,6	Mill. Rbl.
Massenkonsumartikel	0,8	„ „
Sanitäts- und hygienische Artikel	0,9	„ „
Industrielle Rohstoffe und Halbfabrikate	39,5	„ „
Installationen und Werkzeuge	18,9	„ „
Materialien und Produkte für landwirtschaftlichen Bedarf	1,3	„ „

Gegenwärtig importiert der Gostorg technische Erzeugnisse, Instrumente, Maschinen, Drehbänke, Elektroinstallationen, Maschinen zur primären Verarbeitung

von landwirtschaftlichen Produkten, Automobile, Motorräder und Fahrräder mit Zubehör, Messapparate und Präzisionswerkzeuge, Photo-Kinomaterialien, Medikamente und physisch-chemische Apparate, Metalle und Metallhalbfabrikate, Rohstoffe und Halbfabrikate für Kurzwaren Webstoffe, Baumwolle, Wolle, Garn, Jute, Zellulose, Kolophonium, Farbstoffe, Gerbstoffe, aetherische Oele, Pflanzenrohstoffe, Massenkonsumartikel und Lebensmittel.

Ihrer Struktur nach, gewinnen die Importoperationen des Gostorgs im Laufe der letzten 5 Jahre einen immer mehr produktiven Charakter. Industrielle Rohstoffe, Installationen und Werkzeuge bildeten im Jahre 1922/23—52,2% des Gostorgimports, im Jahre 1925/26—79,2% und im Jahre 1926/27—90,7% desselben, während dieselben Waren im Import der ganzen Union 87,9% betragen.

Dementsprechend verwandelt sich der Gostorg in seiner Einfuhrfähigkeit in eine Importorganisation zur Befriedigung fast ausschliesslich des industriellen Bedarfes.

Der Gostorg tätigt eine plangemässe Einfuhr von Waren, wie auf eigene Kosten, so auch kommissionsweise für einzelne und zwar hauptsächlich industrielle Organisationen. Die Kommissionsoperationen des Gostorgs, die im Jahre 1926/27—70,1% seines gesamten Imports ausmachten, wuchsen parallel mit der Entwicklung der Beziehungen zwischen dem Gostorg und der Industrie infolge von Generalverträgen, die zwischen denselben geschlossen wurden.

Die Hauptländer, aus welchen der Gostorg Importwaren bezieht, sind Deutschland, die Vereinigten Staaten, Schweden, England und Frankreich, wobei Installationen und Werkzeuge hauptsächlich aus Deutschland und Schweden eingeführt werden. Industrielle Rohstoffe und Halbfabrikate werden aus Deutschland, Finland, den Ländern des Ostens, den Vereinigten Staaten, Lebensmittel dagegen aus den Ländern des Ostens, Norwegen, und teilweise aus England, importiert. Massenkonsumartikel werden aus Deutschland und China eingeführt, Sanitäts- und hygienische Artikel — aus Deutschland, Materialien und Erzeugnisse für landwirtschaftlichen Bedarf — aus den Vereinigten Staaten, Deutschland und Finland.

Infolge von besonderen Eigentümlichkeiten in der Organisation seines Handelsapparats tritt der Gostorg im Auslande gleichzeitig als Käufer und Verkäufer auf, weswegen er sich in einer sehr günstigen Lage bei Kreditgeschäften im Auslande befindet.

Ein günstiger Einfluss auf die Kreditbedingungen, welche der Gostorg bei Ankauf von Importwaren erhält, wird durch den Umfang selbst seiner Handeloperationen und durch seine Rolle als Hauptorgan des Aussenhandels der RSFSR bedingt, da bei Kreditgewährungen die Firmen sich nicht nur nach der Bedeutung eines jeden einzelnen von ihm getätigten Geschäfts richten, sondern dabei den Umfang der Operationen der betreffenden Firma und deren spezifisches Gewicht als Handelseinheit berücksichtigen. Die Höhe der Warenkredite, die dem Gostorg gewährt werden, hängt hauptsächlich von der Struktur des Imports und dem Umfange der durchzuführenden Ankäufe ab.

Dem Umfang nach erhält der Gostorg die grössten Kredite — für Massenkonsumartikel, Sanitäts- und hygienische Artikel, Installationen, Werkzeuge, und die längsten Fristen — für Materialien und Produkte des landwirtschaftlichen Bedarfs, Installationen, Werkzeuge und Massenkonsumartikel.

Im ganzen ist im Laufe der letzten Jahre die Summe der vom Gostorg bei seinen gesamten Importoperationen erhaltenen Kredite gestiegen, und zwar von 26,6% aller Einkäufe im Jahre 1923/24, bis zu 65,1% im Jahre 1925/26, und bis zu 81,5% im Jahre 1926/27, bei einer durchschnittlichen Frist von 5,4 Monaten im Jahre 1923/24 und 7,9 Monaten im Jahre 1926/27.

Le Comptoir Commercial d'Etat pour l'Exportation et l'Importation „Gostorg de RSFSR“

Le Comptoir Commercial d'Etat pour l'Exportation et l'Importation, (abréviation ordinaire „Gostorg de RSFSR“) est la principale et la plus puissante organisation pour le commerce extérieur sur le territoire de l'URSS. Possédant un capital d'environ 60 millions, ses opérations pour l'exercice 1926/27 ont atteint un chiffre de 271 millions. Etant simultanément une organisation d'exportation et d'importation pour les branches les plus diverses du commerce extérieur soviétique, le Gostorg effectue ses opérations par l'intermédiaire de comptoirs spéciaux, créés à cet effet. Outre 12 comptoirs, chargés exclusivement d'opérations d'exportation, le Gostorg possède 3 comptoirs d'importation—le Comptoir Oriental, Rasnoimport (Comptoir pour l'importation de marchandises diverses) et Technogostorg (Comptoir technique), les deux derniers ne menant que des opérations d'importation.

Le Comptoir Oriental, qui a pour tâche de contribuer au développement des transactions de l'URSS avec les pays orientaux ne le borne pas aux opérations d'importation, mais, en raison du caractère spécifique de son activité, mène parallèlement des opérations d'exportation avec tous les pays de l'Orient. Outre les comptoirs principaux, énumérés ci-dessus, et situés à Moscou, 7 filiales régionales du Gostorg—celles d'Extrême-Orient, du Nord-Ouest, du Caucase du Nord, du Nord et de la Mer Blanche, de Moscou, de la Carélie et de l'Oural, prennent également part, mais pour leur propre compte, aux transactions d'importation.

Le rythme de développement des opérations d'importation du Gostorg, leur direction et leur volume même, dépendent complètement des conditions économiques de l'URSS, ainsi que des moments organisateurs, déterminant la structure de l'appareil opératif pour le commerce extérieur de l'URSS.

Le montant des marchandises, importées par le Gostorg s'élève:

Pour l'exercice 1922 — 23 à	27,5	mill. r.
„ „ 1923 — 24 „	77,4	„ „
„ „ 1924 — 25 „	174,3	„ „
„ „ 1925 — 26 „	139	„ „
„ „ 1926 — 27 „	69	„ „

La diminution de l'importation du Gostorg au cours des deux dernières années s'explique pour l'exercice 1925/26 par les difficultés, survenues dans l'exportation des céréales, ce qui suscita une réduction du plan d'importation de l'Union Soviétique, et pour l'exercice 1926/27—par la répartition de certaines branches de marchandises, importées jusque—là par le Gostorg, parmi les sociétés spéciales d'importation, nouvellement créées.

La Gostorg a importé pour l'exercice 1926/27 de

Produits alimentaires	pour	4,6	mill. r.
Articles de grande consommation	„	0,8	„ „
Articles de médecine et d'hygiène	„	0,9	„ „
Matières premières pour l'industrie et produits mi-fabriqués	„	39,5	„ „
Equipement et outillage	„	18,9	„ „
Matériaux et produits agricoles	„	1,3	„ „

Actuellement le Gostorg importe les marchandises suivantes: produits techniques, instruments, machines, établis, installations électrotechniques, ma-

chines pour transformation de produits agricoles, accessoires pour le transport automobile, moteurs, bicyclettes, instruments et appareils de précision, produits photo-cinématographiques, médicaments et appareils physico-chimiques, métaux et produits métallurgiques, matières premières pour la mercerie et articles mi-fabriqués, produits textiles, coton, laine, filasse, jute, cellulose, colophane, matières colorantes, tanin, huiles essentielles, matières premières végétales, articles de grande consommation et produits alimentaires.

La nature des importations du Gostorg pendant les cinq dernières années est caractérisée par une forte augmentation d'articles, destinés à la production. Les matières premières, l'équipement et l'outillage, destinés à l'industrie, ont formé pour l'exercice 1922/23—52,2% de l'importation totale du Gostorg, pour l'exercice 1925/26—79,2% et pour 1926/27—90,7%, tandis que les mêmes produits n'ont formé que 87,9% du montant total de l'importation soviétique.

De cette manière le Gostorg tend à se transformer de plus en plus en une organisation, important presque exclusivement des articles, destinés à la production.

Le Gostorg s'occupe d'importation tant pour son propre compte, qu'en qualité de commissionnaire, pour le compte d'organisations diverses, principalement d'organisations industrielles.

Le chiffre de ces dernières opérations, qui pour 1926/27 s'élève à 70,1% de l'importation totale du Gostorg, augmente parallèlement au développement des rapports de ce dernier avec l'industrie, avec laquelle de nombreux contrats ont été conclus. La première place parmi les pays, sur les marchés desquels le Gostorg fait ses achats, est occupée par l'Allemagne, les Etats-Unis, la Suède, l'Angleterre et la France. L'équipement et l'outillage sont importés principalement de l'Allemagne et de la Suède; les matières premières et les produits mi-fabriqués pour l'industrie—de l'Allemagne, de la Finlande, des pays orientaux et des Etats-Unis; les produits alimentaires—des pays orientaux, de la Norvège et en partie de l'Angleterre, les articles de grande consommation—de l'Allemagne et de la Chine, les articles de médecine et d'hygiène—de l'Allemagne et les matériaux et produits agricoles—des Etats-Unis, de l'Allemagne et de la Finlande.

Le caractère spécifique de l'appareil commercial du Gostorg, qui opère à la fois en qualité d'acheteur et de vendeur sur les marchés étrangers, lui a créé une position des plus favorables pour obtenir des crédits à l'étranger.

Les conditions des crédits, reçus par le Gostorg, lors de ses achats, sont influencées favorablement par le volume de ses opérations et par son rôle d'organe fondamental pour le commerce extérieur de l'URSS. Les maisons commerciales, octroyant des crédits, prennent en considération non seulement l'importance de chaque opération, effectuée pour le moment, mais aussi le volume des opérations de la firme en question et son importance comme unité commerciale. La hauteur des crédits, obtenus par le Gostorg, dépend principalement de la structure de l'importation et de l'importance des achats effectués.

Le Gostorg reçoit les crédits les plus importants, quant à leur chiffre, pour les articles de grande consommation, de médecine et d'hygiène, pour les équipements et outils, et les crédits de la plus longue durée, pour les matériaux et produits agricoles, les équipements et outils et les articles de grande consommation. Le chiffre des crédits, accordés au Gostorg pour le montant total de ses importations au cours des dernières années, s'est élevé de 26,6% de la somme d'achat pour l'exercice 1923/24 jusqu'à 71,5% pour l'exercice 1925/26 et 81,5% pour l'exercice 1926/27, avec une durée moyenne de 5,4 mois pour 1923/24 et—7,9 mois pour 1926/27.

АКЦИОНЕРНОЕ ОБЩЕСТВО

КОЖИМПОРТ

Развивающаяся с каждым годом торговля Союза ССР с внешним миром выявила целесообразность реконструирования системы импорта и экспорта.

Опыт первых лет работы в этой области подсказал организационные формы этой новой системы, нашедшие свое выражение в соответствующих постановлениях правительства.

Прежде всего реформа затронула целый ряд хозяйственных организаций, которые наряду со своими прямыми функциями занимались также внешнеторговыми операциями, имели за границей свои отделения и представительства и зачастую ограничивали оценку и целесообразность своей заграничной работы лишь с точки зрения узких интересов своей организации.

Значительная часть этих представительств за границей была ликвидирована, а хозяйственные организации, прямыми функциями которых не являлись заграничные операции, были освобождены от этой работы. Одновременно были ликвидированы некоторые заграничные представительства таких хозяйственных организаций, для которых заграничные операции хотя и были прямыми функциями, но самостоятельная деятельность их, в связи с реформой, была признана нецелесообразной.

Разрозненная деятельность всех ликвидированных организаций была реформой сосредоточена в руках вновь созданных специальных акционерных обществ, в которые лэйщиками вошли представители соответствующих отраслей промышленности и торговли.

Одновременно с этим была пересмотрена структура торговых представительств СССР за границей. Были созданы при торгпредствах так называемые спецотделы, которые, находясь в теснейшем контакте с спецобществами в СССР, должны были обеспечить наиболее полное и экономное обслуживание нашего народного хозяйства.

Одним из звеньев в цепи специальных экспортно-импортных обществ явилось организованное в октябре 1926 г. Акционерное общество КОЖИМПОРТ.

Акционерами общества состоят следующие организации, наиболее заинтересованные в обслуживаемой обществом отрасли хозяйства: Народный комиссариат внешней и внутренней торговли СССР, Всероссийский кожевенный синдикат и Госторг РСФСР.

Основной капитал общества Р. 1.000.000.

До создания акционерного общества КОЖИМПОРТ, кожевенная и обувная промышленность Союза ССР обслуживалась в части импорта гл. обр. Всероссийским кожевенным синдикатом, имевшим свои представительства за границей.

С момента организации КОЖИМПОРТА снабжение промышленности полностью перешло к последнему. Функции же заграничных представительств ВКС, вместе с значительной частью аппарата, перешли к спецотделам „Рускожимпорт“ при Торгпредстве СССР в Германии и к акц. о-ву АРКОС.

КОЖИМПОРТ закупает за границей и импортирует в СССР следующие товары: кожевенное сырье (гл. обр. рогатого скота), дубильные экстракты, экзотические дубильные коры и плоды, машины и машинные части исключительно для кожевенного и обувного производств, а также фурнитуру для обуви.

Свои операции общество ведет исключительно на коммиссионных началах.

Реализуя импорт почти всего контингента товаров своей номенклатуры, КОЖИМПОРТ, при наличии в своем аппарате в СССР и аппарате спецотделов за границей высококвалифицированных специалистов, имеет возможность изучать заграничные рынки, следить за ними и использовать их конъюнктуру, вести единую и правильную политику в отношении распределения своих закупок по странам и в отношении цен и кредитов. Концентрация и объем операций позволяют КОЖИМПОРТУ значительно сократить накладные расходы и внести ту четкость в работу, которая абсолютно необходима на столь ответственном участке нашего планового хозяйства.

Истекший год работы Кожимпорта следует считать организационным периодом, на протяжении которого были преодолены значительные организационные трудности.

Мы имеем все основания считать, что уже в следующем году КОЖИМПОРТ вполне оправдает возложенные на него надежды.

Акционерное Общество СЕЛЬХОЗИМПОРТ

До преобразования системы импорта средств с.-х. производства, проведенного в 1926/27 г. — Постановлением СТО СССР от 2/УИ 1926 г. этим делом занимался ряд организаций, как-то: Госторгсис всех республик, смешанные акц. о-ва — Русгерторг, Русавторг и др., с.-х. кооперация в лице республиканских кооперативных центров (Сельскосоюз, Сельский Господарь).

Вышеуказанное Постановление СТО, учитывая недостатки прежней системы импорта, в произведенной реформе остановилось на создании всесоюзного специального органа в лице акц. о-ва СЕЛЬХОЗИМПОРТ, в котором имеются представительства заинтересованных в деле снабжения сельского хозяйства средствами с.-х. производства Наркоматов — НКЗемов союзных республик, НКТорга СССР и ВСНХ СССР.

В результате произведенной реформы, СЕЛЬХОЗИМПОРТ должен заменить работу госторгов всех республик и их местных отделений, а также смешанных акционерных обществ и др. организаций в области импорта предметов по следующей номенклатуре, утвержденной НКТоргом СССР:

1. Почвообрабатывающие орудия (плуги, бороны, культиваторы, луговые орудия).
2. Мелиоративные машины и инструменты (кочевальные, кочкорезы, экскаваторы и др).

3. Зерноочистительные машины (триеры, сортировки, зерноочистительные установки и пр.), за исключением зерноочистительных установок крупного калибра, являющихся дополнительным оборудованием мельниц некрестянского типа и элеваторов.

4. Посевные машины (сеялки: хлебные, травяные, луговые, туковые, картофелесажалки и пр.).

5. Уборочные машины (косы, косилки, жатки, сноповязалки, конные грабли, картофелекапатели, почильные аппараты и пр.).

6. Сноповязальный шпагат.

7. Машины по обработке урожая (молотилки простые, сложные, специальные, клеверотерки и пр.).

8. Машины по подготовке кормов (соломорезки, жмыходробилки, корнерезки и пр.).

9. Запасные части к разным с.-х. машинам, включая и запасные части с.-х. машиностроения.

10. Сепараторы и молочный инвентарь.

11. Садово-огородный и пр. мелкий с.-х. инвентарь (как-то: вилы, лопаты, мотыги).

12. Инвентарь по пчеловодству.

13. Птицеводный инвентарь.

14. Шелковая гребня и с.-х. инвентарь для шелководства.

15. Машины и материалы по хлопководству, за исключением машин, относящихся к переработке хлопка.

16. Тракторы, локомобили на колесах и мелкие с.-х. двигатели для нужд сельского хозяйства.

17. Тракторные прицепные орудия.

18. Запасные части к тракторам.

19. Оборудование ремонтных с.-х. и тракторных мастерских, материалы и инструменты к ним.

20. Машины и оборудование по консервированию и сушке плодов и овощей, производимых крестьянскими хозяйствами.

21. Машины и оборудование по переработке молока (маслодельные заводы) и по сыроварению, а также оборудование лабораторий для испытания молока.

22. Машины и оборудование по первичной переработке льна и конопли.

23. Винодельческий инвентарь (винные пресса, разливочные машины, укупорочные машины и пр.) за исклю-

чением оборудования винокуренных и винодельческих заводов подвального хозяйства.

24. Дождевальные машины.
25. Машины и оборудование крестьянских мельниц.
26. Зерносушилки.
27. Оборудование беконного производства для совхозов.
28. Машины и оборудование по крахмало-паточному производству хозяйств крестьянского типа.
29. Машины по масложировому производству хозяйств крестьянского типа.
30. Инвентарь по рыбководству и рыболовству.
31. Разные семена (полевые, луговые, огородные, садовые, цветочные, посадочные материалы).
32. Разного рода удобрения.
33. Средства борьбы с вредителями в сельском хозяйстве.
34. Приспособление для ветеринарных надобностей.
35. Аппараты по борьбе с вредителями.
36. Всякого рода с.-х. животные и предметы ухода за ними.
37. Приборы и инструменты для землеустройства.
38. Приборы и инструменты для с.-х. физических и химических анализов (почвы, семян, кормов).
39. Оборудование опытных метеорологических станций.

После произведенной реформы импорта средств с.-х. производства в настоящее время работают две системы: государственная — Всесоюзное акц. о-во СЕЛЬХОЗИМПОРТ и кооперативная в лице республиканских кооперативных центров — Сельскосоюз по РСФСР и Сельский Господарь по УССР.

В настоящее время

СЕЛЬХОЗИМПОРТ

в своей оперативной работе прочно связан со всей системой государственных организаций по снабжению средствами с.-х. производства и с промышленностью с.-х. машиностроения.



ERZOLITWERKE RUDOLF ALTENA REMSCHIED-HASTEN (Rheinpreußen)

Телеграфный адрес: Erzolitwerk / Телефон: 1863

*

Наиболее крупный специальный завод
Германии по производству комплектных пильных
цилиндров, стальных лезвий из лучшей специальной
высококачественной стали марки „Эрцолит“

*

Специальный завод по производству
лесопильных рам и круглых пил из тигельной стали,
горизонтальных круглых пил русского образца,
вогнутых пил и первоклассных скобильных ножей

*

*Требуйте всегда
изделия марки „Эрцолит“, гарантирующей высшее
качество и способность резки*

*

Лучшие отзывы!

18220

Выписка товаров может последовать лишь на основании действующих в СССР правил
о монополии внешней торговли

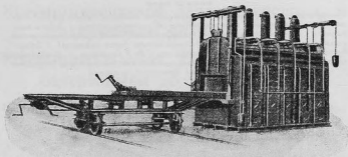
Industrie-Ofenbau Stahl & Co.

G. m. b. H.

Hamburg - Wandsbek.

Печи для отжига, закалочные и цементировочные.
Ковочные печи, плавильные печи.
Закалочные печи с соляной и свинцовой ванной и т. д.
Автоматически работающие печи (германск. патент).

Полное оборудование закалочных цехов.
Ковочные установки и оборудование для горячей штамповки.
Полные печные установки для производства рессор.
Специальные печи для железнодорожных мастерских и т. д. и т. д.



Печи для отжига, а также закалочные и цементировочные печи для отопления нефтью при низком давлении, соединенные с нашим патентованным автоматическим загрузочным приспособлением, дают возможность значительной экономии горючего и заработной платы.

Все печи конструируются нами согласно принципа **новейшего** теплового хозяйства.

Бесплатная выработка проектов.

Многочисленные отзывы.

Paul Trützschler & Gey

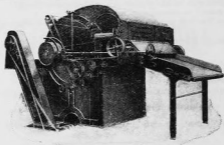
Завод текстильного машиностроения

Основано
в 1888 г.

Crimmitschau (Саксония)

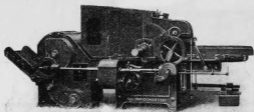
Основано
в 1888 г.

Специальное производство машин для подготовки
и очистки хлопка, а также волчков всякого рода



Виллов со столом

Кипоразрыхлители | Опенеры | Питательные решетки | Питатели | Вертикальные крейтоны | Горизонтальные эксгаустеры-опенеры | Первая трехпальная | Вторая трехпальная | Пневматические хлопкораспределительные установки | Пыльные волчки | Пыльные волчки (трех размеров) | 2-барabanные пыльные волчки | Концевалки от 1 до 8 барабанов | Комбинированные концевалки | Джутовые концевалки | Обстирывающие аппараты системы Тричлер | Точильные суппорты



Пыльный волчок с 5-ступенчатой короской скоростью (герм. патент)

Виллов | Нитсодделатели | Выколачивающие волчки | Иссит-машины | Встряхивающие машины | Разрыхлительные волчки с деревянными и стальными планками | Разрыхлительные и мешальные волчки | Очистительные машины для подмети | Вытяжные машины для оптирных концов | Концепциальные машины | Кипные пресса

Планки и отдельные стальные штифты для всевозможных волчков:

18246

Выписка товаров может последовать лишь на основании действующих в СССР правил о монополии внешней торговли

HERMANN FRISCHER

ХИМИЧЕСКО-ТЕХНИЧЕСКОЕ БЮРО

KÖLN-LINDENTHAL

Строит по
испытанным лучшим конструкциям
установки для производства:

Серной кислоты любой концентрации

Азотной кислоты из аммиака и нитратов

Концентрированной азотной кислоты, с
содержанием до 98% HNO_3

Концентрированной серной кислоты, с
содержанием до 98% H_2SO_4

Соляной кислоты из сульфатных механи-
ческих и ручных печей

Сернистого натрия • Муравьиной кислоты

Уксусной кислоты

Мы гарантируем
производительность сооружаемых нами установок

ТЕЛЕФОН: KÖLN, AMT ULRICH 7379

ACTIEN-GESELLSCHAFT FÜR KOHLENSÄURE - INDUSTRIE

BERLIN NW 6

SCHIFFBAUERDAMM 21

ВЕНТИЛИ

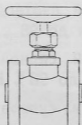
Arbor

для сгущенных и охлажденных газов



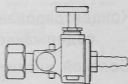
**Баллонные
вентили**

для всех
сгущенных и
охлажденных
газов



**Запорные
вентили**

для любого давления
и любого газа
Пропуск до 25 мм.



**Вентили
для тонкой
регуливки,**

для точной уста-
новки подачи газа
в любом количестве

Жидкая углекислота

высшей чистоты

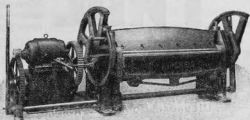
Стальные баллоны

18257

Выписка товаров может последовать лишь на основании действующих в СССР правил
о монополии внешней торговли

ERDMANN KIRCHHEIS

BLECHBEARBEITUNGS-MASCHINENFABRIK
AUE (Erzgeb.) Германия



Мощный загибочный станок для листового железа

ПРОИЗВОДСТВЕННАЯ ПРОГРАММА:

- А** Пресса, ножницы, загибочные станки, кругло-сгибальные станки, дыропробивные станки, вытяжные прессы, вплоть до самых больших размеров
- Б** Паковочные машины для всевозможных жестяных упаковок. Автоматически действующие машины для массового производства, в большом выборе
- В** Машины и инструменты для жестяников, высшего качества и наивысшей конструкции. — Полное оборудование для штамповален

*
Производство новейших машин для всех видов обработки жести для штамповальных и электротехнических фабрик, для фабрик золотых и серебряных товаров и т. д. для жестяников, медников и других мастеровых и рабочих по металлу



Автомат для закрытия жестяных коробок

*
Производство новейших машин для фабрикации консервных коробок, жестяных банок для керосина, красок и молока, ведер, бидонов и жестяных бочек. Новейшие машины для массового производства

18255

Выписка товаров может последовать лишь на основании действующих в СССР правил о монополии внешней торговли

**VERKAUFSTELLE MITTELDEUTSCHER GIPSWERKE G. m. D. H.
NORDHAUSEN a. Harz 28 (ГЕРМАНИЯ)**

Телегр. адрес: Gipsverkauf / Телефон: № 1700, 1701 / Коды: ABC 5 - Рудольф Моосе - Маркони

Поставляет все изделия Гипсовой промышленности Гарца

Гипс для
штукатурных работ
Затирочный гипс
Модельный гипс
Формовочный гипс

ГИПС

Алебастров. модельн. гипс
Перевозочный гипс
Зубообразный гипс
Алебастровый гипс
Гипсы, облепченн. кирпичи

ГИПСОВЫЕ ПЛИТЫ



Потолочные плиты „Süba“ / Плиты „Cocolith“
Шенкельные плиты для промежуточных стен

Мраморный цемент

Годовая производительность: 410 000 тонн

19001

SCHMIDT, KRANZ & Co.
NORDHÄUSER MASCHINENFABRIK AKT.-GES.
NORDHAUSEN a. Harz

ДОСТАВЛЯЕТ

ГОРНОПРОМЫШЛЕННЫЕ МАШИНЫ

В ЛУЧШЕМ ИСПОЛНЕНИИ

Шахтные под'емные машины, ворота шахтных под'емников, под'емные клетки, приборы для под'емных клеток, воздушные подмостки, канатные шайбы, машины для прогонки штолень, трясущиеся корыта

18204

Выписка товаров может последовать лишь на основании действующих в СССР правил о монополии внешней торговли

РЕКЛАМНЫЕ ПЕРЕВОДНЫЕ КАРТИНКИ

применяемые с успехом промышленностью
и иными предприятиями

В частности:

СПЕЦИАЛЬНОЕ ИЗГОТОВЛЕНИЕ
ФИРМЕННЫХ НАДПИСЕЙ, ТОРГОВЫХ
ЗНАКОВ и т. п., ПЕРЕВОДНЫЕ ПЛАКАТЫ
предназначенные для выставочных окон,
световой рекламы и пр. по эскизам
фабрики или заказчика

AUGUST JÜTTNER, Saalfeld/S. N. 238 (Герм.)

ФАБРИКА ИЗЯЩНЫХ ПЕРЕВОДНЫХ КАРТИНОК

Корреспонденция на немецком, французском и английском языках

18203

ГЕБР. SALOMON HANNOVER

Тел. адр.: Salomones

Тел. адр.: Salomones

Специальная сортировка для русского рынка
всех сортов тонкого и средней толщины шерстяного тряпья

**Первоклассное очищенное от пыли
и разрезанное тряпье**

Специальности:

Берлина · Тибет
Каммгарн · Шерстянной чулок
всех цветов и всех качеств

18202

Выписка товаров может последовать лишь на основании действующих в СССР правил
о монополии внешней торговли

**HANNOVERSCHE
BAUMWOLL-SPINNEREI und WEBEREI
HANNOVER-LINDEN**

ХЛОПЧАТОБУМАЖНАЯ ТКАЦКАЯ и ПРЯДИЛЬНЯ



**ХЛОПЧАТО-
БУМАЖНАЯ ПРЯЖА ВСЕХ
ВИДОВ ДО № 32**



18207



Салонные, спальные, столовые и пассажирские вагоны
Трамвайные и узкоколейные вагоны / Подземные и
воздушные вагоны / Почтовые и багажные вагоны
Товарные вагоны любой ширины колеи и любого вида
Холодильные вагоны, вагоны цистерны, самовыгрузители
и всевозможные специальные вагоны, тяговики, омни-
бусные кароссеры, запасные части, перестройка, ремонт.

**HANNOVERSCHE WAGGONFABRIK A.-G.
HANNOVER-LINDEN**

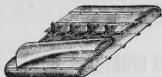
Адрес для телеграмм: Hawa-Hannover

Телефон: Waterloo 44341

18208

Экспликация товаров может последовать лишь на основании действующих в СССР правил
о монополии внешней торговли

СНОПОВЯЗАЛЬНЫЕ ПОЛОТНА



Для
всех
систем



FRANZ THUMB ГАМБУРГ

ФАБРИКА
СНОПОВЯЗАЛЬНЫХ ПОЛОТЕН
ОСНОВ. В 1899 Г.

1829

»AGERO«

**AKTIENGESELLSCHAFT FÜR ROHSTOFFHANDEL
HAMBURG**

Dovenhof 105 :: Адрес для телеграмм: Agefrohandel, Hamburg

Поддерживает непосредственное сношение с
заморскими странами для регулярного ввоза гарпнуса амери-
канского, французского и испанского.

ЭКЗОТИЧЕСКИЕ СМОЛЫ:

Копал всех видов • Дамар всех видов
Акронды, красные и желтые • Мاستика
Сандарак • Кордофан натуральный, очи-
щенный и молотый • Шеллак • Скипидар
американский, французский и испанский
Китайское деревянное масло Ганков
Первоклассное отбеленное пальмовое
масло, жировые кислоты, ворвань.

18210

Выписка товаров может последовать лишь на основании действующих в СССР правил
о монополии внешней торговли

J. WINCKLER · HAMBURG

HANDELSHOF, LANGEREIHE 29

ИМПОРТ ЯПОНСКИХ ПРОДУКТОВ

В ОСОБЕННОСТИ МЕНТОЛА,
МЯТНОГО МАСЛА, АГАР-АГАР,
РАФ. КАМФОРА, РАСТИТЕЛЬ-
НЫЙ ВОСК, ИОД СЫРОЙ,
ИМБИР, ЛООФА И Т. Д., И Т. Д.

АДРЕС ДЛЯ ТЕЛЕГРАММ: WINCKLERIA

18212

„Наш сбор урожая это то, что нам оставили вредители“

Борьба с вредителями оправдавшимися средствами охраняет урожай

Всевозможные мышьяковые средства про-
тив вредителей, пожирающих плоды, фрукты
и виноград (мышьяковый свинец, мышь-
яковый кальций, мышьяковый натр и мышь-
яковистый натр, Швейнфуртовская зелень),
а также мышьяк для технических целей
(для стеклянного, кожевенного производ-
ства и производства свинцовой дроби)

Доставляем всемирноизвестного качества „СИЛЕЗИЯ“

GÜTTLER & CO G. m. b. H. · HAMBURG

ПОСТАВЩИК ТОРГПРЕДСТВА СССР

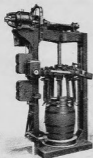
18213

Выписка товаров может последовать лишь на основании действующих в СССР правил
о монополии внешней торговли

BÖTTCHER & GESSNER

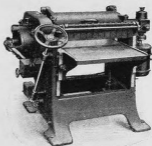
Машиностроительный завод лесопильных и деревооб-
делочных станков и машин для изготовления бочек

ALTONA-BAHRENFELD bei Hamburg



FKa. Машина для набивки железных
обручей с приводом без ремня непо-
средственно от электродвигателя

18215

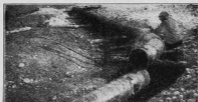


NVa. Стругательный станок для
досок определенной
толщины



E. OTTO DIETRICH **ROHRLEITUNGSBAU A. - G. / BITTERFELD** **ТРУБОПРОВОДЫ**

высокого, среднего и низкого давления для пара, воды и газа
Бесшовно-сваренные трубопроводы для газового снабжения на расстоянии



Трубы, автогенно-сваренные, клепаные / Котельные работы всякого рода / Постройка резервуаров
18216

Выписка товаров может послезеловать лишь на основании действующих в СССР правил
о монополии внешней торговли

СТУПЕНЧАТЫЙ КИРПИЧНЫЙ ПРЕСС „СИСТЕМЫ ГРИЗЕМАННА“ ЯВЛЯЕТСЯ НАИЛУЧШИМ

Таково суждение каждого специалиста, знакомого с преимуществами нашего пресса

Вне всякой конкуренции по производительности при изготовлении тонкостенных дырчатых кирпичей, плоской черепицы, дренажных труб и т. д.

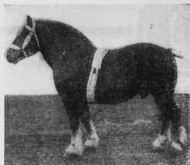
Чрезвычайно прочная и вполне современная конструкция / Исключительно легкий ход! / Высшая надежность в работе! / Шестерни ходят в масле и заключены в кожух, не пропускающий пыли.

Исключительное производство:
GRIESEMANN & Co.
Magdeburg-Neustadt 10a.

Существующая уже 25 лет.

Специальная фабрика по производству новейших машин высшей производительности для кирпичного, гончарного, фаянсового, шамотного и трубного производств, а также по постройке комплектных оборудований кирпич. заводов
Сметы и посещение инженеров бесплатно!

18218



Шведская Арденнская племенная лошадь „ГЕРИОС“

Шведский Кооперативный Союз по Экспорту Племенных Животных

является всешведским объединением кооперативных союзов по специальным видам племенного животноводства.

ПОСТАВЛЯЕТ

В РАЗЛИЧНЫЕ РАЙОНЫ СССР: скаковых лошадей, арденнов, северных шведских лошадей, скот голландской расы, красно-белые шведские породы, белый безрогий скот, красный безрогий скот, норкширских свиней,

местный сорт свиньи, оксфорддаунских овец и баранов, шропширских овец и баранов, шевиотских овец и баранов, кур, уток, гусей.
БОЛЕЕ ПОДРОБНЫЕ СВЕДЕНИЯ ПО ЗАПРОСАМ.

**АДРЕС: Svenska Avelsdjursexportföreningen
STOCKHOLM**

Выписка товаров может последовать лишь на основании действующих в СССР законов о монополии внешней торговли



ШВЕДСКАЯ СЕЛЕКЦИОННАЯ СЕМЕННАЯ СТАНЦИЯ **Вайбульсхольм**

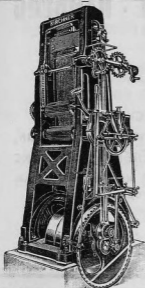
В ЛАНДСКРОНЕ ПОСТАВЛЯЕТ В СССР
ОРИГИНАЛЬНЫЕ СЕМЕНА СОБСТВЕННОЙ
СЕЛЕКЦИИ:

*карпеллодов,
трав,
хлебных злаков,
овощей,
цветов.*

Вся работа Вайбульсхольма ведется ботаниками и агрономами. Научное, культурное и экономическое значение Вайбульсхольма признано **ЕДИНОГЛАСНО** Шведским Парламентом на весенней сессии 1927 г., и Вайбульсхольм из года в год получает государственную субсидию

ПОДРОБНЫЕ СВЕДЕНИЯ С ПЕЧАТНЫМИ ИЗДАНИЯМИ ПО ЗАПРОСАМ В АДРЕС:

WEIBULLS FILIAL, STOCKHOLM



QLD. Новейшая рама высшей производительности

KIRCHNER & Co. A. G. **LEIPZIG O 28**

Крупнейший специаль. завод по производству лесопильных и деревообрабатывающих станков

Производство крупными сериями лесопильных рам, быстроходных строгальных станков, прецизионных круглых пил и т. д., высшей рекордной производительности и технически совершенного исполнения, со всеми новейшими достижениями техники

Прочная устойчивая конструкция

Оборудование комплектов лесопильных заводов, строгальных мастерских, мебельных фабрик и т. д.

Станки Кирхнера известны уже в течение десятилетий в СССР и предпочитают всем другим

18211

Выписка товаров может последовать лишь на основании действующих в СССР правил о монополии внешней торговли

Экспорт • Оптовая торговля • Импорт

E. POHL & Co.

HAMBURG 39

Gertigstr. 10

Телерг. адр.: Drogenpohl / Коды: A. B. C. 5/6 Ed. — Bentley-Code / Телеф.: Alster 9728

Фармацевтическое сырье и
лекарственные травы • Резиновые смолы
Эфирные масла • Пряности • Москатель-
ное сырье • Японские продукты

18223

AUGUST GÖTZE Nachf. • HAMBURG

ОСНОВ. В 1869 Г.

Непосредственно ввозит:

Гумми-арабик (аравийскую камедь)

-Драгант, -Дамар, -Копал, -Сандарак,

-Акроидес, -Бензое, -Елеми, -Мастикс

Чернильные орешки, Карагенский мох, землю катеха,

Тамаринд, Крушинную ягоду, Куркуме,

экстракты красящего дерева и пр.

По желанию присылаем предложения с образцами

18222

Выписка товаров может последовать лишь на основании действующих в СССР правил
о монополии внешней торговли

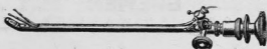


Охраняемый
знак

Original
GEORG WOLF



Тов. знак фирмы
Карл Цейс, Йена



Приборы для исследования мочевых путей:

Цистоскопы, Уретроскопы, Ректоскопы и пр.

Последние новинки:

Оптические приборы для дневного света по Проф. Др. Ринглеб

Возможность кипячения всех частей цистоскопов

ЦИСТОСКОПИЧЕСК. ЛИТОТРИПТОР
22 шар. Ø, по Проф. Др. Е. Иозеф

ЦИСТОСКОП для МАЛЫХ ПУЗЫРЕЙ
по Др. Ганс Гаеблер

ДИЛАТАЦИОННЫЙ-ЦИСТОСКОП по ПРОФ. ДР. Е. ИОЗЕФ
для безкровного удаления мочевых камней

ГЕОРГИЙ ВОЛЬФ О-ВО С **БЕРЛИН Н. В. 6**
ОГР. ОТВ.

КАРЛШТРАССЕ 18 / ТЕЛЕГР. АДРЕС: КИСТОЛУПУС

18225

Для производства
лучшей белой эмали, фаянса и фарфора
применяйте только

ОКИСЬ ОЛОВА

гарантированной чистоты, легкости и белоснежности
непревзойдена по
чистоте, легкости и выгодности

*

ПРОИЗВОДСТВО

METALLWERK G. m. b. H.
KÖLN-KALK
(ГЕРМАНИЯ)

18235

Выписка товаров может последовать лишь на основании действующих в СССР законов
о монополии внешней торговли

H. zum HINGSTE & Co. **БРЕМЕН**

Почтов. адр.: Postfach 289

Телеграм. адр.: Hingstecc

К О Н Т О Р А : A M W A L L N R. 158/60

ВСЕ СОРТА ПРОБКОВОГО ДЕРЕВА

СООБСТВЕННОЕ ОТДЕЛЕНИЕ В ЛИССАБОНЕ

ПОСТАВЩИК ТОРГОВОГО ПРЕДСТАВИТЕЛЬСТВА С. С. С. Р. В ГЕРМАНИИ

18238

GUSTAV SEILER · BREMEN **P R A N G E N S T R A S S E 7 6**

ИМПОРТ И ЭКСПОРТ

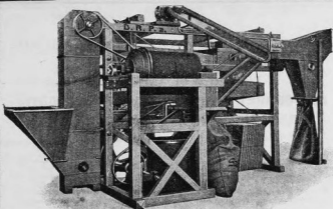
ПРОБКОВОГО ДЕРЕВА

И РОДСТВЕННЫХ ИЗДЕЛИЙ

ПОСТАВЩИК ТОРГОВОГО
ПРЕДСТАВИТЕЛЬСТВА С С С Р В ГЕРМАНИИ

18239

Выписка товаров может последовать лишь на основании действующих в СССР правил
о монополии внешней торговли.



Установка для очистки и сортировки зерна „Max Eyth“ (Герм. Пат.) по системе „Saat-Schule“

является наилучшим соединением предварительной очистки, плоского сита и трибра и удовлетворяет требованиям широких кругов потребителей, благодаря низкой конструкции и простому монтажу. Эта установка дает семена исключительной чистоты и оказал, особенно подходящей для очистки клевера и травянистых семян. Расход энергии чрезвычайно невелик.

F. A. SCHULE, G. M. HAMBURG 35, Maschinenfabrik für Mühlen- und Speicherbau

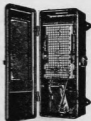
SCHÄFFER & BUDENBERG G. M. H. MAGDEBURG-BUCKAU

ИЗМЕРИТЕЛЬНЫЕ ПРИБОРЫ с регистрирующим приспособлением и без него: манометры, вакуумметры, тагомеры, термометры, пирометры, электрические термометры, термоэлементы, динамометры, тахометры, счетчики оборотов

АРМАТУРА всякого рода для пара высоких давлений, воды, сжатого воздуха, газов, кислот, щелочей, аммиака, нефти, бензина, керосина; из чугуна, стали, меди, латуни, бронзы, свинца, никеля, специальных сплавов и т. п.

НАСОСЫ — Специальность: паровые насосы без маховика системы Фойта, питательные насосы для котлов, воздушные насосы, пульсометры, гидравлические тараны; **ИНЖЕКТОРЫ**

ПАНТА-РЕГУЛЯТОРЫ для регулирования всех величин (давления, температуры, количества, числа оборотов и т. п.)



Все запросы просим направлять по адресу:

SCHÄFFER & BUDENBERG G. m. H. / FILIALE BERLIN, BERLIN NW 6, SCHIFFBAUERDAMM 15

18304

Выписка товаров может последовать лишь на основании действующих в СССР правил о монополии внешней торговли

ЗАВОД СПЕЦИАЛЬНЫХ МАШИН
LOUIS BROCKS

LEIPZIG W 31, JAHNSTR. 57

**поставляет все машины и аппараты
для окраски и отделки мехов
лучшего типа и испытанной конструкций**

Поставщик государственных предприятий СССР

Мы охотно представляем отзывы крупнейших и наиболее известных фирм всех стран, занимающихся обработкой пушных товаров

Требуйте подробное предложение, которое Вас ни к чему не обязывает

Телеграфный адрес: Brockit Leipzig

18244

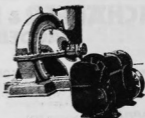
ВОЗДУХОДУВКИ

**Воздуходувки с вращающимися
поршнями и турбо-воздуходувки
для воздуха или газа,
давления или разрежения**

Дали прекрасные результаты на металлургических заводах, железо- и сталелитейных заводах, коксовых заводах, газовых заводах, химических фабриках, стекольных заводах и т. д., далее для пневматических транспортных установок, для генераторного газа, земляного газа и других газов



18229



ЛУЧШИЕ ОТЗЫВЫ
ПРОСПЕКТЫ ВЫСЫЛАЮТСЯ ПО ТРЕБОВАНИЮ

C. H. JAEGER & Co
LEIPZIG-PLAGWITZ
(ГЕРМАНИЯ)

Выписка товаров может последовать лишь на основании действующих в СССР правил о монополии внешней торговли

HANS G. NISSEN · BERLIN

SPANDAU-SÜDHAFEN

Дизель-моторы / Бензиновые моторы
Газовые двигатели / Паровые машины / Паровые
котлы / Локомобили

Продажа машин по случаю с полной гарантией!

Телегр. адрес: Turbonissen Berlin / Коды: ABC V, Моско, Марнови, Liebers Stand.

THERMANN & KLEINFELD

COSWIG (Anhalt)

ФАБРИКА МЕТАЛЛИЧЕСКИХ И ПРОВОЛОЧНЫХ ТКАНЕЙ

Основана в 1885 г.

поставляет

Ткани для сит

из красной и желтой меди, фосфористой бронзы, никкеля, алюминия, нейзильбера и т. д., сырые и луженные, для:

постройки колодез, водоснабжения, химической промышленности, машиностроения, пороховых и крахмальных заводов, азбестовых фабрик, фабрик искусственного шелка, фабрик красок, бумажных фабрик, целлулозных заводов, а также всякого рода металлические ткани для промышленных целей

18250

К. Э. РЕПЕР, ГАМБУРГ 8

поставляет как специальность:

шеллак, асфальт, копал, даммара, сандарак, гумми-арабик, трагант, ирландский мох, агар-агар, катеху, кошениль, чернильн. орешки, ладон

и другие москательные товары

C. E. ROEPER, HAMBURG 8

18250

Выписка товаров может последовать лишь на основании действующих в СССР правил о монополии внешней торговли

BODEN & HAAS BREMEN

ИМПОРТ ХЛОПКА

ТЕЛЕГРАФНЫЙ АДРЕС: BODENAC

18231

S. L. SOHN & SOHN БРЕМЕН

Основ. в 1852 г.

Основ. в 1852 г.

Телегр. адрес: Cohnsohn Bremen

И М П О Р Т
ХЛОПОК
Э К С П О Р Т

Поручения на посредничество по срочным сделкам на
Бремен и иностранные рынки исполняются
аккуратно и добросовестно

18235

Выписка товаров может последовать лишь на основании действующих в СССР правил о монополии внешней торговли

HERM. HEINE / BREMEN

ИМПОРТ ПРОБКОВОГО ДЕРЕВА

всякого рода

Пробковое дерево Refugo. Пробковые отбросы, а также все продукты обработки пробкового дерева

Исключительное право продажи первоклассных португальских сортов пробкового дерева, в частности известной марки



Поставщик Торгового Представительства СССР в Германии

ГЕРМ. ХЕЙНЕ / БРЕМЕН

18297

O. HEROLD & CO G. M. / BREMEN

POSTFACH 178

ОСНОВНОЕ ПРЕДПРИЯТИЕ: ESTABELECIMENTOS HEROLD LDA., LISSABON
ОСНОВАНО В 1791 Г.

ПРОБКОВОЕ ДЕРЕВО

O. ГЕРОЛЬД и Ко. (О-ВО с ОГР. ОТВ.) / БРЕМЕН
ПОЧТОВЫЙ ЯЩИК 178

РЕГУЛЯРНО ПОСТАВЛЯЛ ПРОБКОВОЕ ДЕРЕВО ТОРГОВОМУ
ПРЕДСТАВИТЕЛЬСТВУ СССР В ГЕРМАНИИ ДЛЯ
ЦЕНТРОПРОБИЗОЛЯ (ЛЕНИНГРАД)

18301

Нынешка товаров может последовать лишь на основании действующих в СССР правил о монополии внешней торговли



**NORDDEUTSCHE WOLLKÄMMEREI
& KAMMGARNSPINNEREI
BREMEN**



ТЕЛЕГРАФНЫЙ АДРЕС: КАММГАРН ВРЕМЕН

Собственные фабрики: Delmenhorst, Altona-Bahrenfeld, Chemnitz-Kappel, Dresden, Eisenach, Fulda, Glücksbrunn, Hainichen i. Sa., Hamburg, Langensalza, Leipzig-Plagwitz, Mühlhausen (Thür.), Nowawes, Wernshausen, Wilhelmsburg

Фабрикаты:

Прядильные: Все сорта белой, цветной и меланжевой шерстяной пряжи. Для шерстепрядильни, трикотажной, ручной и машинного вязания, всевозможная пряжа фантази, спорт, вязальная, двойная крутая пряжа-зефир

Побочное производство: Шерстяной жир (очищенный и неочищенный) для технических и фармацевтических целей

1x348

**CARL ED. MEYER / BREMEN
DOMSHOF 26"**

**Пробковое дерево
Пробковые отбросы
Пробковый лом**

Представитель фирмы
HENRY BUCKNALL & SONS LTD.

Марки: HB&S, JLW

С 1923 года регулярно поставлял пробковое дерево Торговому Представительству С. С. С. Р. в Германии для Центропробкозла (Ленинград)

1x350

Выписка товаров может последовать лишь на основании действующих в СССР правил о новополих внешней торговли

ШПУЛЬНЫЕ МАШИНЫ



RUDOLPH VOIGT • MASCHINENFABRIK
CHEMNITZ (SACHSEN)

ОСНОВАНО
В 1861 Г.

ОСНОВАНО
В 1861 Г.

КРУПНЕЙШИЙ СПЕЦИАЛЬНЫЙ ЗАВОД ШПУЛЬНЫХ МАШИН

Всевозможные шпульные машины для ткацких, прядильных и крутильных фабрик и производства ниток. Тростильные машины, палильные машины. Шпульные машины для производства кабелей. Шпульные машины для искусственного шелка

18256

W. BUSCHBAUM & Co.

ВАГОНОСТРОИТЕЛЬНЫЙ ЗАВОД, ГАННОВЕР

поставляет экономичные и надежные
автомобильные ПРИЦЕПКИ и кузова

всех типов

для любого специального назначения

КУЗОВА, оборудованные для жилья

ЦИСТЕРНЫ

ОПРОКИДЫ-

ВАЮЩИЕСЯ ПРИЦЕПКИ и КУЗОВА

18230

Выписка товаров может доследовать лишь на основании действующих в СССР правил о монополии внешней торговли



RUDOLF FLUME

DAS HAUS DES UHRMACHERS
BERLIN C19, WALLSTR.11/12



Крупнейшее и самое мощное предприятие по поставке:
часовой фурнитуры, инструментов для часовщиков и всякого
рода изделий, необходимых для часовых дел мастеров

Только первоклассное качество. Дешевые цены.
Связи со специалистами часового дела во всех частях света.
Поставщик Торгового Представительства СССР в Германии

Скорая поставка, благодаря огромным складам

Собственные фабрики 300 служащих

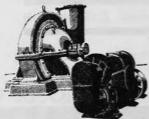
18247

ВОЗДУХОДУВКИ

Воздуходувки с вращающимися поршнями и турбинные воздуходувки для воздуха или газа на давление и разрежение

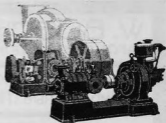
Наибольшая надежность в работе
Экономный расход энергии

Многие специальные модели для химической промышленности



18228

Просим читать и наши объявления в томах IV и IX



НАСОСЫ

Турбинные насосы до наибольших подач. Отлично испытаны как насосы для питания котлов

Насосы с вращающимися поршнями, без вентиляей, особенно и для густых жидкостей

C. H. JAEGER & Co.
LEIPZIG - PLAGWITZ
(ГЕРМАНИЯ)

Выписка товаров может последовать лишь на основании действующего в СССР права о монополии внешней торговли

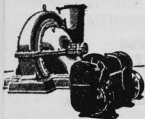
Турбинные насосы Егера

с горизонтальным или вертикальным валом, в работе на давления до 1390 метр.

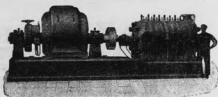
Насосы для водоснабжения

Насосы для питания котлов

Наилучшие отзывы!



18227



Воздуходувки Егера

Воздуходувки с вращающимися поршнями и турбинные воздуходувки для воздуха или газа, на давление и разрежение

Для подачи дутья в чугуно-литейных и сталелитейных заводах, и при домнах и т. д.
Для газа в коксовальн. и газовых заводах, генераторах, химических заводах и т. д.

C. H. JAEGER & Co.
LEIPZIG-PLAGWITZ
(ГЕРМАНИЯ)

**TEXANISCHE
BAUMWOLLGESELLSCHAFT m. b. H.**
BREMEN

Телефон:
Domshelde 26155

Телеграфн. адрес:
„Texanische“

ЖЛОПОК

DAPE, WILLIAMS & Co.
NEW ORLEANS u. WACO, TEXAS
MEMBERS: NEW ORLEANS COTTON EXCHANGE

18273

Выписка товаров может последовать лишь на основании действующих в СССР правил о монополии внешней торговли



Фабрика спиральных сверл,
инструментов и машин, Акш.О-80
Берлин - Мариенфельде.

Спиральные сверла

из инструментальной и быстроременной стали

РАЗВЕРТКИ / ФРЕЗЕРЫ
НАРЕЗНЫЕ ИНСТРУМЕНТЫ

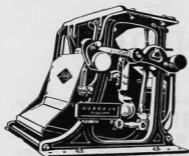
**ИНСТРУМЕНТЫ
ДЛЯ ПАРОВОЗОСТРОЕНИЯ**

**СПЕЦИАЛЬНЫЕ СВЕРЛА ДЛЯ
АЛЮМИНИЯ, МЕДИ, МРАМОРА И Т. Д.**

18221

LIBRAWERK G. m. b. H. GLIESMARODE-BRAUNSCHWEIG E. S.

**Патентованные автоматические регистриру-
ющие и всыпающие в мешки весы „ЛИБРА“**



для:

мельниц, силосов,
зернохранилищ, маслостоловых и
винокурных заводов, крахмаль-
ных заводов, цементных заводов,
химических заводов, заведений
для пережигания извести, заводов
искусственных удобрений, сахар-
ных и рафинадных заводов
и т. д., и т. д.

**Угольные весы для
контроля котельного угля**

Корреспонденция на русском языке!

18278

Выписка товаров может последовать лишь на основании действующих в СССР правил
о монополии внешней торговли

MASCHINENFABRIK
A. HOGENFORST · LEIPZIG

известна во всем мире как старейшая и наиболее производительная фабрика, строящая новейшие машины для **полиграфической промышленности**

Программа производства:

Плоские скоропечатные машины, американки с тарелками или валиками для краски, **перфорировальные машины** для общих и специальных целей, **роликовые линовальные машины** для одностороннего и двухстороннего линования, **бронзироваьн. машины**

Полные машинные оборудования для **стереотипии, гальванопластики, химиграфии.**

Автоматич. точильные станки для ножей. Вспомогательные машины, аппараты и железный материал, а также деревян. принадлежности для наборщиков

18272

FR. W. SELBECK · LEIPZIG W 33
MASCHINENFABRIK FÜR DIE RAUCHWARENINDUSTRIE
Lütznerstr. 92 / Телефон 45487 и 45662 / Телерг. адрес: Selbeck, LeipzigLindenau

Наиболее мощный завод по производству машин для всех видов обработки пушного товара

Интересующиеся могут осмотреть все машины в работе в специально оборудованном демонстрационном и опытном зале

Прекрасно обученный персонал с 16-летним практическим опытом

Обращайтесь с запросами: ответы — бесплатно и без всяких обязательств

18258



18258

ALLGEMEINE ROHRLEITUNG

AKTIENGESELLSCHAFT
DÜSSELDORF (ГЕРМАНИЯ)
SCHLIESSFACH 903

поставляет

ТРУБОПРОВОДЫ

для

НАИВЫСШИХ ДАВЛЕНИЙ

Выписка товаров может последовать лишь на основании действующих в СССР правил о монополии внешней торговли

ALEXANDER SPRUNT & SON Inc.
ROTTERDAM (Голландия) / **WILMINGTON** (Сев. Каролина)
HOUSTON (Техас)

ХЛОПОК

АГЕНТЫ В БРЕМЕНЕ:

Baumwoll-Lagerhäuser Bremen G. m. b. H.

Телерг. адрес: „Baumlager“

Телефон: Domsheide 28468/70

18276

NEUSSER PAPIER-

u.

PERGAMENTPAPIER-FABRIK A.-G.

Основана
в 1878 г.

NEUSS (Rhein)

Основана
в 1878 г.

Старейшая германская фабрика пергаментной бумаги

СПЕЦИАЛЬНОСТЬ:

Отдел I:

Производство настоящей пергаментной бумаги, суррогатно-пергаментной бумаги и заводской чергежной бумаги

Отдел II:

Производство настила для полов марки „Balatum“

Силовая установка фабрики:

Паровая 1000 лощ. сил и электрическая 500 сил

Код: А. З.

18283

Выписка товаров может последовать лишь на основании действующих в СССР правил о монополии внешней торговли

P PITTLER

НАСТОЯЩИЕ РЕВОЛЬВЕРНЫЕ ТОКАРНЫЕ СТАНКИ ПИТТЛЕР

не превзойдены по конструкции и производительности

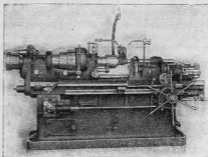
До конца 1926 г. было поставлено около 13500 револьверных станков ПИТТЛЕРА

ДРУГИЕ СПЕЦИАЛЬНОСТИ:

Автоматические станки для фасонной обточки и винторезные станки

Одношпиндельные автоматические револьверные токарные станки

Самооткрывающиеся винторезные патроны для нарезки внутренних и наружных винтов



PITTLER Werkzeugmaschinenfabrik Aktiengesellschaft
LEIPZIG-WAHREN

18270

Машины и аппараты для исследования свеклы

строит в качестве специальности:

Машины для просверливания свеклы,

для исследования семенности свеклы, а равно и для проб на разрез, с непосредственным электрическим приводом, с ременным приводом, ручным приводом и с комбинированным электрическим приводом

Свекло-набивные аппараты и быстроходные ручные пресса, пресса для разрезывания и измельчения свеклы, машины для выдавливания сегментов свеклы трением, вальцовочные машины для превращения свеклы в измельченно — жидкое состояние



Доставка всевозможных инструментов и комплектных трансмиссий

Машина для просверливания свеклы с непосредственным электрическим приводом

GEORG HERING • **MASCHINENFABRIK.**
Früher KEIL & DOLLE
QUEDLINBURG (a. Harz) Германия

18260

Выписка товаров может последовать лишь на основании действующих в СССР правил о монополии внешней торговли

TH. RAYDT
HAMBURG 8 · Bei den Mühren 91

Телеграмм. адрес: Raydt Hamburg / Телефон: Roland 4676/82 / Коды: А. В. С. 5h и. 6th Edt., Lieber's Standard, Bentley's Complete Phrase, Carlowitz, Marconi International, Rudolf Mosse и Частный код

ХИМИЧЕСКИЙ ОТДЕЛ

Импорт и экспорт: всевозможных химикалий, масел, жиров, воска, смол и прочего сырья для стекольного, бумажного, кожевенного, резинового, мыловаренного, спичечного, текстильного и свечного производства и аналогичных отраслей промышленности

18274

DEUTSCH-AMERIKANISCHE
BAUMWOLL-IMPORT G.m.b.H. (Dabig)

Телеф.: SA-Sammel-Nr. Domsheide 21101
Nachverbindung 28570

BREMEN

Телеграфный адрес:
Westcolton Bremen

BAUMWOLLBÖRSE, ZIMMER 515-522

Х Л О П О К
АМЕРИКАНСКИХ СОРТОВ

СПЕЦИАЛЬНОСТЬ:
Стапельный (основной) хлопок

18267

TH. RAYDT
HAMBURG 8 · Bei den Mühren 91

Телеграмм. адрес: Raydt Hamburg / Телефон: Roland 4676/82 / Коды: А. В. С. 5h и. 6th Edt., Lieber's Standard, Bentley's Complete Phrase, Carlowitz, Marconi International, Rudolf Mosse и Частный код

ДЖУТОВЫЙ ОТДЕЛ

Импорт и экспорт
индийского, африканского
и китайского
джута

ПЕНЬКОВЫЙ ОТДЕЛ

Импорт и экспорт манильской пеньки,
ново-зеландской пеньки, восточно-африканского, яванского и мексиканского сиззала, кантала, индийской, итальянской, югославской и русской пеньки

18275

Выписка товаров может последовать лишь на основании действующих в СССР правил о монополии внешней торговли

JOHANN KLATTE jr.

ТЕЛЕГРАФН. АДРЕС: „KLAJO“ **BREMEN** ТЕЛЕФОН: DOMSHEIDE 29082
BAUMWOLLBÖRSE 112a

*

**АМЕРИКАНСКИЙ
ХЛОПОК**

*

ГЕНЕРАЛЬНЫЙ ПРЕДСТАВИТЕЛЬ:
LESSER COTTON CO, ST. LOUIS, MO.
ALBERT J. WOLF CO, Inc., NEW ORLEANS, LA.

18265

**KNOOP & FABARIUS
BREMEN**

ТЕЛЕГРАФНЫЙ АДРЕС: FABARIUS

ХЛОПОК-СЫРЕЦ

СПЕЦИАЛЬНОСТЬ:

ВЫСШИЕ СОРТА АМЕРИКАНСКОГО СТАПЕЛЬНОГО
(ОСНОВНОГО) ТОВАРА

18268

Выписка товаров может последовать лишь на основании действующих в СССР правил о монополии внешней торговли

P.F. DUJARDIN · DÜSSELDORF 76

поставляет:

все инструменты и аппараты для металлографии и металлографических лабораторий — Металломикроскопы
Макрофотографические аппараты — Полировочные машины — Дилатометры — Приспособления для измерения температуры — Хронографы — Приборы для определения критической точки — Вращательные кофры для ударной пробы — Пресса Бринелля — Электрические лабораторные печи — Газовые печи Мекера и т. д. и т. д.



18234

LENTZ & HIRSCHFELD BREMEN

(ОСНОВАНО В 1897 Г.)

И М П О Р Т

ХЛОПОК — СЫРЕЦ

Э К С П О Р Т

Бюро: Bremen Baumwollbörse 318/24

Телеграфный адрес: Stagfield Bremen — Телефон: Roland 4910/12

18260

Гыиниска товаров может последовать лишь на основании действующих в СССР правил о монополии внешней торговли

RIENIETS & Co ^{G. M.} ^{B. H.} • **BREMEN**

Непосредственный ввоз

**пробкового дерева и
пробковых отбросов**

из Португалии и всех других
стран, экспортирующих пробковое дерево

РИНИЦ и Ко., (О-во с огр.) БРЕМЕН

В течение 1927 г. неоднократно поставял значительные количества проб-
кого дерева и пробковых отбросов Торговому Представительству
СССР в Германии

18249

HEINEKEN & VOGELSANG BREMEN

ИМПОРТ ХЛОПКА

**СПЕЦИАЛЬНОСТЬ:
СТАПЕЛЬНЫЙ (ОСНОВНОЙ) ХЛОПОК**

**ТЕЛЕГРАФНЫЙ АДРЕС: HEIVOGEL BREMEN
ПОЧТОВЫЙ АДРЕС: POSTFACH 328**

18266

Выписка товаров может последовать лишь на основании действующих в СССР правил
о монополии внешней торговли

OTTO von PRITTWITZ

ТЕЛЕГРАФН. АДРЕС:
CHLOPOK

BREMEN

ТЕЛЕГРАФН. АДРЕС:
CHLOPOK

ХЛОПОК

Представитель
американских,
египетских,
английских
погрузчиков

Срочные сделки
в
Бремене,
Нью-Йорке,
Ливерпуле

Закупка
Классирование
для
торговцев,
прядильщиков

18271

Испытательные приборы Schopper

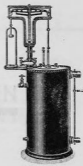


LOUIS SCHOPPER
LEIPZIG

Измеритель проч-
ности на разрыв

соединяют в себе
безусловную точность с
небывалой прочностью
конструкции и простым
обслуживанием.

Благодаря этому они
одинаково пригодны как
для научных исследо-
ваний, так и для практи-
ческих заводских
испытаний



Измеритель
влажности

LOUIS SCHOPPER · LEIPZIG S 3

BAYERISCHE STR. 77

ФАБРИКА МАШИН ДЛЯ ИСПЫТАНИЯ МАТЕРИАЛОВ, НАУЧНЫХ И ТЕХНИЧЕСКИХ ПРИБОРОВ

18245

Выписка товаров может последовать лишь на основании действующих в СССР правил
о монополии внешней торговли

Испытательные машины Schopper для металлов



Копер Шарни

Соединяют в себе безусловную точность с необычайной прочностью конструкции и простым обслуживанием.

Благодаря этому они одинаково пригодны как для научных исследований, так и для практических заводских испытаний

*



Пресс Бригеля

LOUIS SCHOPPER · LEIPZIG S 3

BAYERISCHE STR. 77

ФАБРИКА МАШИН ДЛЯ ИСПЫТАНИЯ МАТЕРИАЛОВ, НАУЧНЫХ И ТЕХНИЧЕСКИХ ПРИБОРОВ

18245

MASCHINENFABRIK GERMANIA

vorm. J. S. Schwalbe & Sohn

Основано в 1811 г.

CHEMNITZ

Телеграфн. адрес:
Germania Chemnitz

**Полные оборудованья
солодоваренных и пивоваренных
заводов**

**Ледоделательные и холодильные
установки**

всех размеров и для всяких целей

**Паровые машины
новейшей конструкции**

**Паровые котлы
для самых высоких рабочих давлений**

18253

Выписка товаров может последовать лишь на основании действующих в СССР правил о монополии внешней торговли

PRESS- u. WALZWERK A.-G. REISHOLZ bei Düsseldorf

Цельно-тянутые резервуары для высоких давлений, для всяких целей, как-то:

Пусковые резервуары для дизельмоторов, резервуары высокого давления для химической промышленности и т. д. Водоотделители, трубы высокого давления, звенья котельных корпусов, рубашки для центрифуг и т. д.

Бараны и резервуары,
сваренные водяным газом

Поковни
всякого рода для судостроения и машиностроения

Колесные снаты, бандани, колесные диски

**Цельно-тянутые прецизионные
стальные трубы**

18254

C. H. BERNHARDT, DRESDEN-N. 6. L.

Сущ. с 1862 г.

SPEZIAL-WERKZEUGFABRIK

Alaunstr. 21

Золотая медаль Дрезден 1902 г. — Золотая медаль Нюрнберг 1902 г.
Золотая медаль Гейдельберг 1927 г.



ОДНОСТОРОННИЕ БЕРНГАРДОВСКИЕ КЛУППЫ
для газовой нарезки с регулируемой скоростью нарезки — общепризнанные наилучшие клуппы. Один рабочий лишь одним приемом производит готовую нарезку 4"-трубы

БЕРНГАРДОВСКИЙ СВЕРЛИЛЬНЫЙ ФРЕЗЕР
с подтягиваемыми ножами для труб от 1/2 до 3"

БЕРНГАРДОВСКИЕ УПЛОТНИТЕЛИ РАЗВАЛЬЦОВИИ
надежный инструмент для укрепления фланцев и колец в самом различном исполнении

БЕРНГАРДОВСКИЙ ТРУБОРЕЗ И АППАРАТ
для предварительной фрезеровки для поверхностей и острых концов у труб с нарезкой

Применяются в Германии всеми фирмами по центральному отоплению

Многочисленные отзывы заграничных фирм

18284

Выписка товаров может последовать лишь на основании действующих в СССР правил о монополии внешней торговли

LOUIS RITZ & Co, HAMBURG 1

MÖNCKEBERGSTRASSE 31

WILBURINE

ВАЗЕЛИН - ВИЛЬБУРИН

Гарантия чистоты без примесей.
Предпочитается всеми специалистами
из-за своего общепризнано
непревзойденного качества

Луи РИТЦ и Ко., Гамбург (Германия)

Единственный импортер на европейском континенте

18281

Pirnaer Schleifsteinwerke G. m. b. H. Pirna (Саксония)

поставляет все требующиеся для
бумажной, картонажной и дре-
весномассной промышленности

**дефибреры из натурального песчаника,
базальтовой лавы и гранита**

18281



**Прецизионные токарные станки с
ходовым винтом и ходов. валиком**

для наиболее трудных условий работы

**Токарные станки
для точных механиков**

с зубчатым перебором и без такового,
с винторезным приспособлением и без такового

**Станки для шлифовки клапанов
и т. д.**

CARL AUERBACH & SOHN
RADEBEUL-DRESDEN (Германия)

Выписка товаров может последовать лишь на основании действующих в СССР правил
о монополии внешней торговли.

DRESDEN A 24

Maschinenfabrik
und
Eisengiesserei
Основан в 1863 г.



ГЕРМАНИЯ

Телефон: 43315

Телеграфный адрес:
Hoela

**Отделение машин по
переработке бумаги:**

для производства бумаги для
печати, гласе, баритовой,
хромо-бумаги и для художественной
печати, крашеного картона и всех
сортов технической бумаги, как-то:
кальки, светочувствительной бумаги,
далее фотографической бумаги, во-
щанки и парафинистой бумаги, про-
резиненной и лакированной бумаги,
крашен. шелковистой бумаги, креп-
бумаги, клеенки и имитации кожи

18290

**Отдел. машин и форм
для
производства шляп:**

Всевозможные машины для
производства соломенных и
войлочных шляп

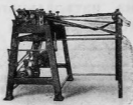
Специальность:

Шляпные пресса

Шляпные формы
из дерева, железа и алюминия
Богатая коллекция образцов

**Dr. HANS MÜLLER
LEIPZIG O 27**

Крупнейшая и наиболее производительная в Европе специальная
фабрика, строящая все машины для обработки и переработки мехов



Специальные конструкции:

бросальные и точильные машины, стригальные машины для
всех целей, щипальные (эпилирующие) машины, выбивальные
машины, щеточные машины, канин-машины, цилиндры для
окраски и отделки мехов, вентиляторы и эксгаустерные
установки, швейные машины и силовые швейные установки,
а также все специальные машины данной отрасли

18341

Выписка товаров может последовать лишь на основании действующих в СССР правил
о монополии внешней торговли

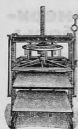


Челноки, шпульки, иголки, запасные части и принадлежности для швейных машин всех марок и систем

Крупнейшее и старейшее предприятие данной отрасли в Европе. Около 1200 рабочих и служащих. Основано в 1868 г. Только первоклассное качество и высшая прецизионность выполнения. Экспорт во все страны мира. Поставка только оптовикам

Nähmaschinen-Teile-Aktien-Gesellschaft
Dresden-N. 23 — Koetzschenbroda

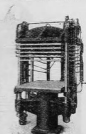
18217



для
чулок, перчаток
и трикотажных
изделий с паровым и электрическим отоплением



**Полные
аппретурные установки**



Гидравлические и ручные шпindelные пресса

SCHULZE & KÜHN · LIMBACH (Sa.)

ТЕЛЕФОН: 446

ТЕЛЕГР. АДР.: ESKA

Выписка товаров может последовать лишь на основании действующих в СССР правил о монополии внешней торговли

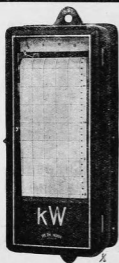
ГАРТМАН И БРАУН АКЦ. О-ВО

ФРАНКФУРТ НА МАЙНЕ * ГЕРМАНИЯ

ЭЛЕКТРИЧЕСКИЕ ИЗМЕРИТЕЛЬНЫЕ
ПРИБОРЫ



HARTMANN & BRAUN A.-G. FRANKFURTA.M.
БЕРЛИНСКАЯ КОНТОРА
BERLIN-W 9. KOTHNENERSTRASSE 44



Электрич. измери- тельные приборы,

указывающие и записывающие

маленькие электромоторы

до $\frac{1}{2}$ лощ. силы

тахометры

(ИЗМЕРИТЕЛИ СКОРОСТИ),

указывающие и записывающие, также для
электрической передачи (указание и запись
на расстоянии) для заводского контроля
силовых и рабочих машин, а также для
самолетов, моторных лодок и автомобилей

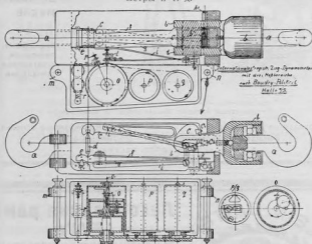
Dr. TH. HORN / LEIPZIG W 34

18287

Выписка товаров может последовать лишь на основании действующих в СССР правил
о монополии внешней торговли

Динамометры всякого рода, с регистрирующим механизмом или же с указателем,

для тяги и кривошипа, в особенности по системе весов. Динамометры для давления и вращения. Водяные вихревые тормоза. Ленточные тормоза с водяным охлаждением и без охлаждения. Динамометры для измерения давления и упругости зубцов, прогиба стеблей на поле, а также машины для калибрования, профилографы, планиметры, секундомеры с остановом с зацеплением и контактные часы, тахометры и хронометры и т. д.



Новейшие аппараты и устройства для семеноводства и растениеводства

Аппараты для исследования почвы, аппараты для исследования и сортировки зерна, стебельные динамометры, аппараты для обработки свеклы, рефрактометры, поляриметры и т. д., аппараты и камеры для всхожести, протравочные и сушильные установки, молотилки, сортировки, посадочные машины и все прочие орудия специально для семеноводства.

Аппараты для текстильной промышленности и животноводства

Краниографы и измерительные клуппы. Микродинамометры для волоса и волокна. Точные измерители толщины волоса. Шерстомеры для химической обработки под микроскопом. Весы для стрижки овечьей шерсти. Пружинные весы для определения удельного веса. Аналитические весы. Рулетки для обмера скота. Наборы инструментов. Лупы. Специальные микроскопы и т. д. Весы для волокна и хлопка и т. д.

PAUL POLIKEIT · HALLE (Saale) Deutschland
INSTITUT FÜR FEINMECHANIK

Выписка товаров может последовать лишь на основании действующих в СССР правил о монополии внешней торговли

CARL WEHLING · LEIPZIG W 33

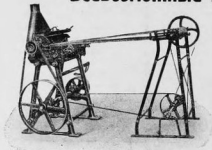
Основано в 1907 г.

DEMMEINGSTRASSE 4

Основано в 1907 г.

MASCHINENFABRIK FÜR DIE RAUCHWARENINDUSTRIE

Всевозможные машины



для
**отделки,
окраски и
обработки
мехов**

В ЧАСТНОСТИ:

бросильные,
точильные,
стригальные,
щипальные

и друг. машины

Специальный каталог высылается по требованию

Первоклассные конструкции

Первоклассное исполнение

Высшая производительность!

Лучшие отзывы!

ТЕЛЕГРАФН. АДРЕС: PELZMAWE

18241



Лесопильная рама LEIN'a

высокой производительности

Сиклоп-Супра

с переключ. двойной подачей
для постоянной массовой резки

Многократно запатентована в СССР

Быстроходные тележки Lein'a
с автоматическим освобождением леса

Подвод и отвод тележки и т. д.

Автоматич. устройства Lein'a

для транспорта леса в лесопилках
для механизации рабочего процесса

Сборный проект 217

Скорость резки свыше 6 метр/сек.
при ходе в 600 мм.

Требуйте сметы и
предложения у фирмы

ГЕБР. LEIN G. M. PIRNA 35 in Sa.

ОСНОВ. В 1885 Г.

СПЕЦИАЛЬНАЯ ФАБРИКА ЛЕСОПИЛЬНОГО ОБОРУДОВАНИЯ И УСТАНОВОК ДЛЯ ТРАНСПОРТА ЛЕСА

18282

Выписка товаров может последовать лишь на основании действующих в СССР правил
о монополии внешней торговли

H. Rost & Co., Harburg-Wilhelmsburg 1

Основано в 1848 году

Hamburg: Alter Wall № 62

СТАРЕЙШАЯ СПЕЦИАЛЬНАЯ ФАБРИКА

гуттаперчевых товаров

для всевозможных целей

приводных ремней и транспортерных лент из балаты

для промышленности и сельского хозяйства

18297

Электрические измерительные приборы

Измерительные приборы для распределительных досок, переносные измерительные приборы для фабричных целей и монтажа.

Нормальные и прецизионные измерительные приборы для лабораторий. Записывающие измерительные приборы, зачерчивание кривых в прямолинейных координатах.

Трансформаторы тока и напряжения, соответствующие требованиям Союза Герм. Электротехников.

Измерительные приборы для теплотехники

Термометры с электрическими сопротивлениями для измерения на расстоянии, пирометры, измерители влажности на расстоянии, об'еммеры и манометры по принципу кольцевых весов для установки на месте действия, а также с электропередатчиком для присоединения к отсчетному приспособлению и к прибору для многократной записи на любом расстоянии.

Полные теплотехнические измерительные установки любого размера. Датчики пирометры. Пирометры для измерения температуры со звукоуслухание.



ГАРТМАН и БРАУН АКЦ. О-ВО ФРАНКФУРТ на МАЙН — ГЕРМАНИЯ

HARTMANN & BRAUN A.-G., FRANKFURT a. M.

БЕРЛИНСКАЯ КОНТОРА: BERLIN W 9, KÖTHENER STRASSE 44

18289

HERM. HOLM • HAMBURG 1

MÖNCKEBERGSTR. 13

ГЕНЕРАЛЬНЫЙ ПРЕДСТАВИТЕЛЬ ПЕРВОКЛАССНЫХ ЛИСТОПРОКАТНЫХ ЗАВОДОВ

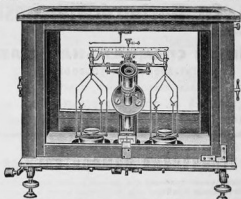
БЕЛАЯ ЖЕСТЬ

всех форматов толщиной от 0,1 до 1 миллиметра

СПЕЦИАЛЬНОСТЬ:

белая жесть для консервных коробок толщиной от 0,22 до 0,32 миллиметра

Выписка товаров может последовать лишь на основании действующих в СССР правил о монополии внешней торговли



PAUL BUNGE · HAMBURG 23

Год основания: 1866

OTTOSTRASSE 13

Год основания: 1866

КОНСТРУКЦИОННОЕ БЮРО ПО НАУЧНЫМ ВЕСАМ

СПЕЦИАЛЬНОСТЬ:
физические, аналитические,
микрохимические

ВЕСЫ

периодические и аperiodические с
воздушным тушителем колебаний

ВЫСШЕЕ СОВЕРШЕНСТВО ИЗДЕЛИЙ!

Прейскуранты бесплатно!

18291



Тахометры

(ИЗМЕРИТЕЛИ СКОРОСТИ)

указывающие и записывающие, также для электрической передачи на расстоянии (указание и запись на расстоянии) для заводского контроля силовых и рабочих машин, а равно для самолетов, моторных судов и автомобилей

Электрич. измерительные приборы

указывающие и записывающие

Малые электромоторы

до $\frac{1}{2}$ лощ. силы

Dr. Th. Horn, Leipzig W 34

18286

Выписка товаров может последовать лишь на основании действующих в СССР правил о монополии внешней торговли

Шиммель и Ко.

Акционерное общество

Мильтитц близь Лейпцига

Фабрика эфирных масел, эссенций и химических продуктов

Schimmel & Co.

Aktiengesellschaft

Miltitz bei Leipzig

Цветочные масла, естественные
и искусственные пахучие вещества,
мылящие духи и мылящие краски,
эссенции для водок, ликеров, сиропов,
лимонадов и варений, краски
для варений

18301

Wm. F. MALCOLM & Co.

52, LEADENHALL STREET

LONDON E. C. 3

ТЕЛЕГРАФНЫЙ АДРЕС: MALCOLM LONDON

*

**Погрузка
джута, льна и пеньки**

18'95

Выпуск товаров может последовать лишь на основании действующих в СССР правил о монополии внешней торговли

Wilh. H. F. KUHLMANN, HAMBURG 33

STEILSHOPERSTR. 103

**МАСТЕРСКАЯ ПЕРВОКЛАССНЫХ ТОЧНЫХ
ВЕСОВ И РАЗНОВЕСОК**

(Владелец: д-р инж. honoris causa Wilh. H. F. Kuhlmann)

Микро-химические весы по проф. д-ру Фриц ПРЕГЛЬ

*

Весы высшей точности для физических и аналитических целей и для всяких нагрузок

*

Автоматическ. регистрирующие весы для научных целей

*

Сортировочные машины для монетных плиток

18292

MAX CROPP · HAMBURG 1

FERDINANDSTRASSE 5

ТЕЛ. АДР.: CROPPHOLZ-HAMBURG / ТЕЛ.: С.2. BISMARCK 6257, 6258, 6259

Маклер по продаже леса

*

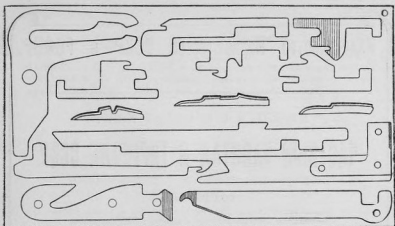
Все сорта заморского леса

для

судостроения, вагоностроения, авиостроения,
мебельной промышленности, фанерного производства и т. д.

18302

Выписка товаров может последовать лишь на основании действующих в СССР правил о монополии внешней торговли



18293

OTTO JAEGER · SIEGMAR i. Sa.

СПЕЦИАЛЬНАЯ ФАБРИКА ПЛАТИН ВСЕХ СИСТЕМ / ДЕКЕРА
 ДЛЯ ВСЕХ АВТОМАТИЧЕСКИХ КРУГЛОВЯЗАЛЬНЫХ МАШИН
 ШВИНГИ, НОЖИ ДЛЯ ОВЕРЛОКОВ и т. д., и т. д.

Hahn & Leilich / Chemnitz i. Sa. (Германия) Maschinenfabrik

п р о и з в о д и т :

автоматические ручные ткацкие станки

для самостоятельного изготовления всех тканей для домашнего обихода, начиная с самого тонкого шелка до самого грубого холста для мешков (одноцветные, разноцветные и клетчатые ткани)

Поставляется шириной от 60 до 120 см.



18294

Основные преимущества:

Каждый ребенок может ткать без обучения. Станок работает без особого обслуживания батана, педалей и челнока. Одним только движением рычага вверх и вниз Вы заставляете станок работать автоматически, то есть так, как работает механический ткацкий станок

Поставка:

По желанию: в разобранном, собранном, а также заправленном виде

Выписка товаров может последовать лишь на основании действующих в СССР правил о монополии внешней торговли

Издательство Наркомторгов СССР и РСФСР

Москва, Новая пл., 10, корп. Г, п. 28. Т. 2-96-75. Телегр. адрес: „ТОРГИЗ“
Книжный магазин — Москва, Кузнецкий Мост, 13. Тел. 4-14-64.

ИМЕЮТСЯ В ПРОДАЖЕ КНИГИ:

ЧАСТНЫЙ КАПИТАЛ В ТОРГОВЛЕ СССР

под редакцией и с предисловием Ш. М. ДВОЛАЙЦКОГО

СОДЕРЖАНИЕ:

Капиталы, доходы, расходы и результаты торговой деятельности частных торговых предприятий СССР. Капиталонакопление владельцев частных предприятий.

Книга составлена по материалам нескольких обследований местной торговли, произведенных Наркомторгом СССР, и является ценным вкладом в статистико-экономическую литературу по изучению частно-торгового капитала. Она необходима для всех государственных и кооперативных торговых предприятий и госучреждений, для библиотек, для партийных и общественных организаций, а также для всех лиц, интересующихся экономикой торговли и деятельностью частного капитала.

Стр. 330. Цена 2 руб. 25 коп.

ВНЕШНЯЯ ТОРГОВЛЯ СОЮЗА ССР за 10 лет

СБОРНИК МАТЕРИАЛОВ
под редакцией Д. И. КУТУЗОВА

Краткое содержание:

Политическое и экономическое значение внешней торговли. — Эволюция внешней торговли и ее связь с народным хозяйством. — Хлебэкспорт СССР за 1923 — 1927 гг. — СССР в мировом товарообороте. — Торговые и экономические отношения СССР со странами Востока. — Организационные формы и регулирование внешней торговли. Оперативные органы внешней торговли. — Накладные расходы по экспорту. — Финансирование внешней торговли. — Международная торговая-договорная политика СССР. Правовые основания внешней торговли СССР. — Таможенная политика и таможенное дело. — Транспорт по внешней торговле. — Статистические таблицы.

Стр. 348. Цена 3 руб. 40 коп.

ВНУТРЕННЯЯ ТОРГОВЛЯ СОЮЗА ССР за 10 лет

СБОРНИК СТАТЕЙ
под редакцией Л. Б. ЗАЛКИНДА

Краткое содержание:

Б. Халатов. Система заготовок и распределения в период военного коммунизма. — И. Илущанцев. Торговая сеть СССР. — Г. Попов. Движение цен. — И. Юфман. Капиталы социалистического торгового сектора СССР. — В. Лозинский. Потребление промтоваров за 10 лет. — И. Илущанцев. Движение заготовок с.-х. продуктов и сырья. — С. Ган. Регулирование рынков с.-х. технического сырья. — И. Коптев. Основные моменты и итоги регулирования хлебоборота хлебного рынка. — Л. Залкинд. Проблемы советского товарооборота. — М. Л. Регулирование рынка промтоваров. — Н. Ломанин. Развитие синдикатской системы в СССР. — Е. Дунаевский. Местная государственная торговля. — Е. Дунаевский. Аксиомное общество. — Ильин. Потребительская кооперация. — Дмитриевский. Сельско-хозяйственная кооперация. — Устюжанинов-Соколовский. Частная торговля. — Б. Житомирский. Проблема рационализации товарообращения.

Стр. 296. Цена 3 руб. 10 коп.

ЗАКАЗЫ ВЫПОЛНЯЮТСЯ В СРОЧНОМ ПОРЯДКЕ (НЕ СВЫШЕ 3 ДНЕЙ)
Посылающие деньги вперед при заказе на сумму свыше 3 руб. за пересылку не платят

Цена 3 руб.

Издательство Наркомторга СССР

МОСКВА, Новая пл., 10, корп. Г, пом. 28. Телефон 2-96-75

Телеграфный адрес: „ТОРГИЗ“

ПРОДОЛЖАЕТСЯ ПРИЕМ ПОДПИСКИ:

НА ЕЖЕНЕДЕЛЬНЫЙ ЖУРНАЛ

„СОВЕТСКАЯ ТОРГОВЛЯ“

ЦЕНТРАЛЬНЫЙ ОРГАН НАРОДНОГО КОМИССАРИАТА ВНЕШНЕЙ И ВНУТРЕННЕЙ
ТОРГОВЛИ СССР И ТОРГПРЕДСТВ СССР ЗА ГРАНИЦЕЙ

Ответственный редактор Ш. М. ДВОЛАЙЦКИЙ

Журнал „СОВЕТСКАЯ ТОРГОВЛЯ“ освещает все текущие вопросы регулирования и организации внутреннего и внешнего товарооборота Союза и торговой практики: состояние рынков, движение цен и т. д. Большое внимание уделяется журналом товарообороту районов. Журнал обладает сетью корреспондентов во всех крупнейших торговых центрах Союза.

Экономика зарубежных стран, состояние мировых рынков и вопросы международной торговой политики освещаются специальными корреспондентами из крупнейших центров Западной Европы и Америки.

ПОДПИСНАЯ ЦЕНА: на 12 мес.—18 руб., на 6 мес.—9 руб., на 3 мес.—4 руб. 50 коп. За границу—22 руб. Цена отдельного номера—35 коп.

НА ЖУРНАЛ

„Вопросы Торговли“

ЕЖЕМЕСЯЧНИК, ПОСВЯЩЕННЫЙ ЭКОНОМИКЕ, ПОЛИТИКЕ И ТЕХ-
НИКЕ ВНЕШНЕЙ, ВНУТРЕННЕЙ И МЕЖДУНАРОДНОЙ ТОРГОВЛИ

Под редакцией: А. И. Микояна, Ш. М. Дволайцкого, А. М. Виденчука (ответств. секретарь), А. Б. Залкинда, М. Я. Кауфмана и Д. И. Кутузова

Основной задачей журнала „ВОПРОСЫ ТОРГОВЛИ“ является всестороннее исследование вопросов внешней, внутренней и международной торговли

ПОДПИСНАЯ ЦЕНА: на 1 год—11 руб., на 6 мес.—5 руб. 50 коп., за границу—15 руб.

Для заграничных подписчиков, выписывающих в один адрес не менее 10 экз. в виду экономии на пересылке, установлена льготная цена—11 руб. за каждый экземпляр

Цена отдельного номера 1 руб.

НОВЫЕ КНИГИ:

ЭКОНОМИКА И ПОЛИТИКА ВНЕШНЕЙ ТОРГОВЛИ

Сборник под редакцией проф. М. Н. Соболева

Исторический обзор внешней торговой политики России, СССР, Германии, Франции, САСШ и Англии.

Стр. 360.

Цена 4 руб. 65 коп.

ВНЕШНЯЯ ТОРГОВЛЯ СОЮЗА ССР ЗА 10 ЛЕТ

Сборник материалов под редакцией Д. И. Кутузова

Стр. 343.

Цена 3 руб. 40 коп.

Заказы и подписку направлять ИЗДАТЕЛЬСТВУ НАРКОМТОРГА СССР и РСФСР — Москва, Центр, Новая пл., 10, пом. 28.

Заказы выполняются в срочном порядке (не свыше 3 дней)

Посылающие деньги вперед при заказе на сумму свыше 3 руб. за пересылку не платят