

Основные производственные показатели

Показатели	1918 г.	1928 г.	1929 г.	1930 г.	1931 г.	1932 г.	1933 г.	1934 г.	1935 г. (предвар.)
	Добыча угля (в тыс. тонн)	29117	35510 ¹	40067 ²	47780 ³	56752	64664	76205	93940
Ср. выработка на 1 рабочего (в % к предшеств. году)	...	104,9	112,4	114,1	94,1	97,1	104,9	114,6	116,5
Энерговооруженность труда ⁴	...	1,28	1,24	1,30	1,33	1,34	1,44	1,73	...
Электровооруженность труда ⁴	...	0,79	0,88	0,96	1,00	1,04	1,20	1,47	...
% механизированной добычи	—	16,5 ¹	24,4 ²	40,3	59,6	62,6	67,6	71,2	77,4
Число тяжелых врубовых машин (на конец года)	—	549	761	1007	1278	1473	1679	1754	1906
Число легких врубовых машин (на конец года)	—	268	393	409	322	339	294	327	350
Число отбойных молотков (на конец года)	—	71	1274	3322	6190	9020	10764	12931	13501

¹ 1927-28 г.; ² 1928-29 г.; ³ 1929-30 г.; ⁴ Квтч. на 1 чел.-час.

Таблица 54

Численность персонала на 1 января 1923—1936 гг.

Годы	Все работники	В т. ч. женщины	Рабочие	В т. ч. женщины	ИТР и служащие	В том числе		В % к предыдущему году	
						ИТР	Служащие	Все работники	Рабочие
1923	185,7	25,1	170,3	23,2	15,4	—	—
1924	200,6	20,1	186,0	19,0	14,6	108,0	109,2
1925	170,7	16,3	158,5	15,5	12,2	7,2	5,0	85,1	85,2
1926	219,2	21,2	195,4	16,5	14,8	128,4	123,3
1927	281,3	26,9	252,5	20,6	18,1	128,3	129,2
1928	281,3	25,7	253,0	19,3	17,8	10,8	7,0	100,0	100,2
1929	306,1	28,8	273,0	21,1	20,3	8,8	11,5	108,8	107,9
1930	330,0	32,5	292,7	24,0	24,6	5,9	18,7	107,8	107,1
1931	364,3	43,9	322,7	33,8	28,8	8,5	20,3	110,4	110,2
1932	517,5	85,0	447,5	65,5	43,9	12,6	31,3	142,1	138,8
1933	499,6	95,7	424,8	74,3	47,1	13,9	33,2	96,5	94,9
1934	503,1	100,9	444,0	85,8	36,8	19,1	17,7	100,7	104,5
1935	492,9	111,4 ¹	438,1	99,5 ¹	36,8	22,3	14,5	98,0	98,7
1936	494,0	...	437,5	...	38,5	24,6	13,9	100,2	99,9

¹ На 1-VII.

Численность рабочих по месяцам 1928, 1932 и 1935 гг.

Даты	1928 г. ¹		1932 г.		1935 г.	
	В тыс.	В % к средне-годовой	В тыс.	В % к средне-годовой	В тыс.	В % к средне-годовой
1 января	253,0	99,8	407,4	108,9	427,5	103,7
1 февраля	250,3	98,7	403,6	107,9	431,2	104,6
1 марта	245,7	96,9	401,4	107,3	429,6	104,2
1 апреля	241,6	95,3	391,0	104,5	425,0	103,1
1 мая	236,2	93,2	387,5	103,6	417,1	101,2
1 июня	243,1	95,9	380,6	101,7	408,9	99,2
1 июля	247,9	97,8	375,2	100,3	408,0	99,0
1 августа	249,8	98,5	353,8	94,5	400,2	97,1
1 сентября	252,9	99,8	337,7	90,2	393,8	95,5
1 октября	266,8	105,2	341,0	91,1	394,6	95,7
1 ноября	271,9	107,3	350,7	93,7	400,1	97,0
1 декабря	273,5	107,9	369,7	98,8	413,4	100,3
Среднегодовая	253,5	100,0	374,2	100,0	412,3	100,0

¹ Включая учеников.

Таблица 56

Численность женщин в 1932—1935 гг.

Годы	Всего женщин (в тыс.)	В том числе				% женщин среди				
		Работницы	Ученицы	Инж.-тех. работницы	Служащие	Всего персонала	Рабочих	Учеников	Инж.-тех. работников	Служащих
1-VII 1932	90,5	61,9	7,9	0,2	5,1	18,7	16,5	22,1	1,7	14,5
1-I 1933	95,7	66,4	7,9	0,1	5,1	19,2	17,1	21,9	1,0	15,5
1-I 1934	100,9	82,9	2,9	0,2	2,9	20,1	19,4	17,6	1,1	16,2
1-VII 1935	111,4	98,4	1,1	0,3	3,0	23,7	24,1	16,3	1,2	21,5

Таблица 57

Численность молодежи в возрасте 16—23 лет в 1932—1935 гг.

Годы	Всего молодежи (в тыс.)	В том числе				% молодежи среди				
		Рабочие	Ученики	Инж.-тех. работники	Служащие	Всего персонала	Рабочих	Учеников	Инж.-тех. работников	Служащих
1-VII 1932	206,0	152,3	35,1	1,1	8,9	42,5	40,6	98,4	9,5	25,3
1-I 1933	210,7	156,1	36,0	1,4	8,9	42,2	40,2	98,5	10,2	26,8
1-I 1934	184,8	157,9	16,4	1,4	3,6	36,8	36,9	98,8	7,2	20,6
1-VII 1935	144,7	130,0	6,7	1,2	3,2	30,9	31,9	97,6	5,3	23,5

Численность персонала по республикам, областям и краям на 1 января 1936 г.

Области и края	Показатели						В % к итогу по СССР
	Рабочие	Ученики	Инж.-тех. работники	Служащие	Младший обслуж. персонал	Всего	
СССР	427 570	9 886	24 609	13 887	18 034	493 986	100,0
РСФСР	159 600	3 827	8 640	7 066	7 564	186 697	37,8
Московская обл.	22 954	—	1 146	782	549	25 431	5,1
Азово-Черноморский край	31 894	932	1 578	764	1 087	36 255	7,4
Северо-Кавказский край	148	2	9	12	13	184	0,0
Свердловская обл.	13 937	363	768	554	596	16 218	3,3
Челябинская обл.	8 861	34	535	371	200	10 001	2,0
Казахская АССР	10 434	11	545	306	357	11 653	2,4
Киргизская АССР	5 361	181	296	202	48	6 088	1,2
Западно-Сибирский край	42 269	1 404	2 604	2 071	3 275	51 623	10,5
Красноярский край	2 344	100	65	221	160	2 890	0,6
Восточно-Сибирский край	11 223	255	668	581	304	13 031	2,6
Бурято-Монгольская АССР	325	—	6	11	13	355	0,1
Якутская АССР	139	—	8	9	26	182	0,0
ДВК	9 711	545	412	1 182	936	12 786	2,6
Украинская ССР	265 642	6 055	15 858	6 756	10 403	304 714	61,7
Киевская обл.	213	—	20	22	24	279	0,1
Днепропетровская обл.	286	22	23	14	18	363	0,1
Одесская обл.	201	—	15	15	11	242	0,0
Донецкая обл.	264 942	6 033	15 800	6 705	10 350	303 830	61,5
Закавказская СФСР	2 090	4	97	57	64	2 312	0,4
ССР Грузии	2 090	4	97	57	64	2 312	0,4
Таджикская ССР	238	—	14	8	3	263	0,1

Таблица 59

Распределение персонала по наркоматам на 1 января 1936 г.

Наркоматы	Число предприятий	В них занято персонала					Всего
		Рабочих	Учеников	Инж.-тех. работников	Служащих	Младшего обслуж. персонала	
Наркомтяжпром	259	409 558	9 058	23 738	12 176	16 592	471 122
Наркомпищепром	2	112	4	10	9	12	147
Наркоматы местной промышленности	27	3 060	36	190	203	275	3 764
Прочие наркоматы и ведомства	28	14 840	788	671	1 499	1 155	18 953
Всего	316	427 570	9 886	24 609	13 887	18 034	493 986

Группировка предприятий и занятых в них работников по размерам предприятий на 1 января 1936 г.

Показатели	Показатели						Итого
	До 50 чел.	51—100 чел.	101—500 чел.	501—1000 чел.	1001—3000 чел.	3001—5000 чел.	
Число предприятий	13	14	69	93	92	18	316
% предприятий	4,1	4,4	21,8	29,4	29,2	5,7	100,0
Число работников	450	1 058	17 967	64 086	158 560	68 782	493 986
% работников	0,1	0,2	3,6	13,0	32,1	13,9	100,0

Таблица 61

Прием и увольнение рабочих за 1924—1935 гг.

(В % к среднесписочному числу).

Годы	Годы		Годы		
	Принято	Выбыло	Принято	Выбыло	
1924	125,8	139,3	1930	307,2	295,2
1925	153,5	124,6	1931	232,8	205,2
1926	188,0	161,4	1932	185,4	187,9
1927	158,3	156,3	1933	129,2	120,7
1928	140,4	132,0	1934	90,7	95,4
1929	201,6	192,0	1935	95,9	99,1

Таблица 62

Распределение уволенных рабочих по причинам увольнения за 1934 и 1935 гг.

(В % к среднесписочному числу).

Годы	Принято	В ы б ы л о			Всего
		По сокращению штатов и за окончанием работ	За прогулы	По прочим причинам	
1934	90,7	2,5	35,7	57,2	95,4
1935	95,9	1,2	40,5	57,4	99,1

Таблица 63

Коэффициент сменности в 1928—1935 гг.

1928 г.	1929 г.	1930 г.	1931 г.	1932 г.	1933 г.	1935 г.
2,00	2,06	2,09	2,21	2,34	2,39	2,38

Использование рабочего времени в 1923—1935 гг.

(Число дней за год на одного рабочего)

Годы	Фактич. работа	Целодневные простои	Неявки на работу					Всего
			Праздничные и выходные дни	Очередные отпуска	Болезни и роды	Неявки по прочим уважительным причинам	Прогулы по неуважит. причинам	
1923	260,20	—	47,80	6,00	13,00	3,40	34,60	104,80
1924	256,60	—	49,60	11,10	11,30	2,20	35,20	109,40
1925	249,70	0,05	54,54	16,37	11,43	1,98	30,93	115,25
1926	256,21	0,14	52,39	11,98	12,03	1,99	30,26	108,65
1927	251,26	0,16	58,12	13,38	11,86	1,76	28,46	113,58
1928	253,10	0,11	59,68	15,05	12,19	1,81	24,06	112,79
1929	258,03	0,16	59,17	14,08	12,55	1,82	19,19	106,81
1930	262,99	0,13	62,09	11,82	12,42	1,77	13,78	101,88
1931	260,93	0,17	64,49	12,99	11,32	1,78	13,32	103,90
1932	258,22	0,24	69,09	14,22	11,91	1,80	10,52	107,54
1933	264,04	0,02	70,42	13,54	13,18	1,87	1,93	100,94
1934	264,24	0,04	69,69	15,12	13,54	1,04	1,33	100,72
1935	269,04	0,00		94,31			1,65	95,96

Таблица 65

Зарботная плата работников по категориям персонала за 1925—1935 гг.

(в руб.)

Годы	Рабочие		Инж.-тех. работники	Служащие	Младший обслуж. персонал	Ученики
	Месячная	Дневная				
1925	43	1,79	83		24	—
1926	54	2,21	108		27	—
1927	59	2,42	118		31	—
1928	62	2,56	127		35	—
1929	68	2,71	139		37	—
1930	76	3,07	156		39	—
1931	98	3,83	204		52	37
1932	122	4,80	359	236	63	43
1933	133	5,16	435	260	68	53
1934	159	6,11	478	283	79	63
1935	213	8,15	561	319	110	89

Примечание. За 1925—1929 гг. приведена зарплата рабочих с учениками.

Зарботная плата рабочих по кварталам 1928—1935 гг.

(в руб.)

Годы	Среднемесячная зарплата					Среднедневная зарплата				
	I кв.	II кв.	III кв.	IV кв.	В среднем за год	I кв.	II кв.	III кв.	IV кв.	В среднем за год
1928	61	60	65	64	62	2,50	2,50	2,60	2,64	2,56
1929	67	67	70	67	68	2,67	2,70	2,75	2,71	2,71
1930	72	74	77	83	76	2,89	2,97	3,09	3,34	3,07
1931	87	94	96	113	98	3,39	3,65	3,77	4,51	3,83
1932	113	116	126	134	122	4,49	4,57	4,91	5,21	4,80
1933	120	121	138	151	133	4,60	4,76	5,43	5,84	5,16
1934	146	149	162	175	159	5,60	5,91	6,32	6,60	6,11
1935	197	199	213	243	213	7,59	7,76	8,08	9,18	8,15

Примечание. За 1928 и 1929 гг. приведена зарплата рабочих с учениками.

Таблица 67

Месячная зарботная плата рабочих, инженерно-технических работников и служащих по республикам, областям и краям в 1935 г.

(в руб.)

Республики, области и края	Рабочие	Инж.-тех. работники	Служащие	Республики, области и края	Рабочие	Инж.-тех. работники	Служащие
РСФСР	203	553	306	Украинская ССР	219	575	329
Московская обл.	195	522	299	Киевская обл.	133	485	221
Азово-Черноморский край	213	543	325	Днепропетровская обл.	135	429	213
Свердловская обл.	207	534	301	Одесская обл.	152	566	254
Челябинская обл.	189	560	311	Донецкая обл.	219	575	329
Казахская АССР	203	577	319	ССР Грузии	230	503	268
Киргизская АССР	195	572	322	Таджикская ССР	214	451	249
Западно-Сибирский край	186	522	299				

Таблица 68

Охват сдельной системой оплаты труда рабочих в 1928, 1932 и 1935 гг.

(в % часов, отработанных сдельно).

1928 г.	1932 г.	1935 г.
50,7	64,0	63,7

Системы оплаты и заработная плата рабочих по профессиям в марте, сентябре и декабре 1935 г.

(Данные по 9 трестам Украинского Донбасса)

Профессии	% выходов, отработанных						Средняя дневная заработная плата на выход (руб.)		
	На простой сдельной системе			На прогрессивной сдельной системе			III	IX	XII
	III	IX	XII	III	IX	XII			
Все рабочие по эксплуатации . . .	28,2	30,8	33,3	34,3	32,3	33,0	7,95	8,75	10,12
В том числе:									
Забойщики, зарубщики вручную . . .	3,2	3,7	3,0	94,3	93,6	94,2	12,83	14,57	17,29
Забойщики на отбойных молотках . . .	1,5	2,3	4,8	96,2	95,4	92,6	14,60	16,54	19,99
Машинисты врубовых машин . . .	3,2	3,7	4,4	83,4	84,4	84,0	12,71	15,32	19,98
Отбойщики механических лав и навальщики . . .	4,7	4,4	4,4	91,1	91,8	92,2	10,36	12,54	14,76
Вагонщики . . .	6,6	6,1	6,1	82,9	81,0	82,9	6,77	7,43	8,27
Электрослесаря . . .	18,4	20,7	25,1	0,7	1,7	1,0	8,41	9,31	10,00
Конюгоны подземные . . .	4,9	6,3	5,3	83,7	85,2	86,7	7,97	9,12	10,47
Крепильщики уклонов, бремсбергов . . .	45,6	43,5	43,6	45,2	48,7	48,7	9,28	10,35	11,73
Машинисты подземных электровозов . . .	0,7	2,5	4,8	71,0	80,0	81,4	8,95	11,48	13,71
Уборщики породы . . .	27,1	30,9	32,6	61,0	58,7	55,4	6,61	7,76	8,81
Откатчики поверхностные . . .	16,9	16,1	33,3	—	—	—	5,04	5,25	5,84

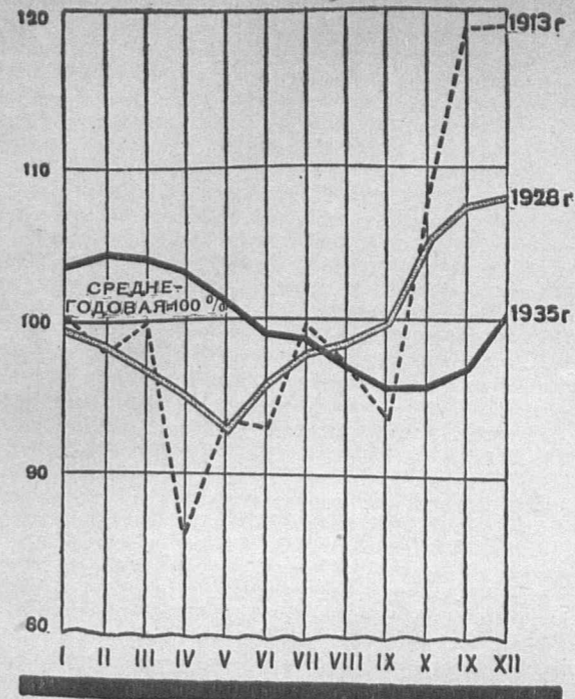
Таблица 70

Заработная плата инженерно-технических работников по должностям в мае, сентябре и декабре 1935 г.

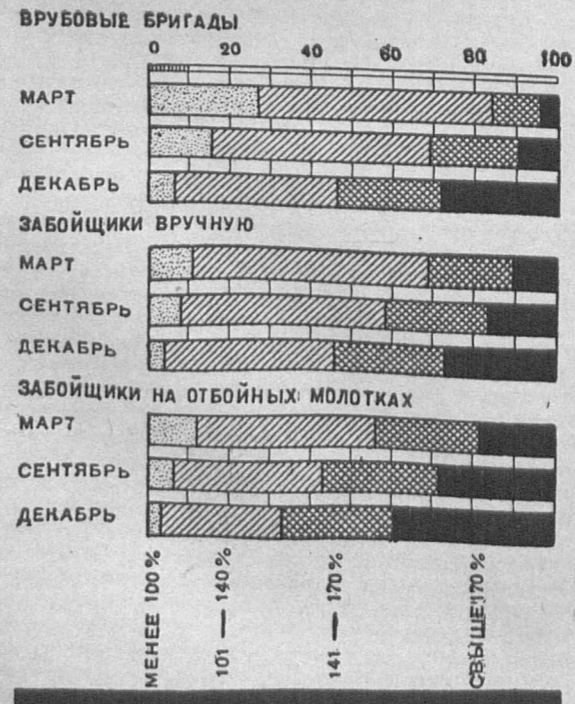
(Данные по 9 трестам Украинского Донбасса)

Должности	Учтено лиц			Месячная заработная плата в руб.		
	III	IX	XII	III	IX	XII
Инженеры и техники . . .	4 177	4 718	4 766	777	797	1 156
В том числе:						
Инженеры 1 . . .	569	555	350 ²	1 046	1 098	1 744
Техники 1 . . .	2 669	2 648	1 871 ²	743	776	1 001
Горные мастера и десятники подземные . . .	7 063	7 833	8 462	438	446	601
Десятники поверхностные . . .	1 729	1 699	1 423	315	318	388

¹ По 6 трестам; ² Без Сталинугля



9. ЧИСЛЕННОСТЬ РАБОЧИХ КАМЕННО-УГОЛЬНОЙ ПРОМЫШЛЕННОСТИ ПО МЕСЯЦАМ ЗА 1913, 28 И 35 Г.Г. (В % К СРЕДНЕ-ГОДОВОЙ) НА ЧИСЛО КАЖДОГО МЕСЯЦА



10. РАСПРЕДЕЛЕНИЕ РАБОЧИХ-СДЕЛЬЩИКОВ КАМЕННОУГОЛЬНОЙ ПРОМЫШЛЕННОСТИ ПО СТЕПЕНИ ВЫПОЛНЕНИЯ МЕСЯЧНОЙ НОРМЫ В 1935 Г. (В %)

Выполнение норм выработки по 7 трестам Украинского Донбасса за март, сентябрь и декабрь 1935 г.

Группы рабочих и месяцы	Учено выходов	Распределение выходов по степени выполнения месячной нормы в %/о					
		Менее 100 процентов	101 - 110	111 - 120	121 - 140	141 - 170	Свыше 170 процентов
а	1	2	3	4	5	6	7
Врубовые бригады							
Март	64 941	27,5	16,6	19,8	20,6	11,7	3,8
Сентябрь	56 062	15,1	15,1	13,3	25,1	21,8	9,6
Декабрь	50 503	6,7	7,8	11,5	20,6	25,0	28,4
Забойщики вручную							
Март	189 795	10,7	14,0	16,5	27,8	20,8	10,2
Сентябрь	158 687	8,0	11,2	14,2	25,4	25,0	16,2
Декабрь	157 030	4,1	7,4	10,5	23,8	27,0	27,2
Забойщики на отбойных молотках							
Март	89 618	11,6	10,8	12,1	21,7	25,5	18,3
Сентябрь	74 230	6,8	7,0	9,1	20,5	28,3	28,3
Декабрь	107 746	3,8	4,6	7,1	17,4	27,4	39,7
Конная откатка							
Март	115 252	7,6	13,8	18,7	32,4	19,4	8,1
Сентябрь	106 768	4,0	9,5	15,3	31,8	27,4	12,0
Декабрь	76 974	2,1	6,0	10,9	25,1	27,2	28,7
Электровозная откатка							
Март	9 659	4,9	11,0	9,6	46,0	22,0	6,5
Сентябрь	10 174	5,5	12,2	9,1	37,3	27,2	8,7
Декабрь	8 288	2,7	7,4	9,1	26,7	30,5	23,6
Ручная откатка							
Март	95 708	20,8	19,8	17,6	24,3	13,0	4,5
Сентябрь	60 819	11,5	15,5	18,5	26,5	19,6	8,4
Декабрь	86 821	7,9	12,8	14,6	21,6	23,2	19,9