

Основные производственные показатели

Показатели	1913 г.	1928 г.	1929 г.	1930 г.	1931 г.	1932 г.	1933 г.	1934 г.	1935 г. (пред-вар.)
	1	2	3	4	5	6	7	8	9
Валовая продукция в ценах 1926/27 г. (в млн. руб)	10 251	15 818	19 923	25 837	32 263	36 878	39 934	48 200	58 800
Средняя выработка на 1 рабочего (в % к предшествующему году)	...	112,2	112,9	109,7	107,6	102,6	108,7	110,7	116,1
Энерговооруженность труда ¹	1,30	1,42	1,48	1,59	1,67	1,86	2,19	...
Электровооруженность труда ¹	0,69	0,82	0,95	1,07	1,16	1,37	1,63	...

¹ Квтч. на 1 чел.-час.

Таблица 20

Численность персонала на 1 января 1923 — 1936 гг.

Годы	Все работники	В т. ч. жен-щины	Рабочие (включая учеников)	В т. ч. жен-щины	ИТР и слу-жащие	В том числе:		В % к пре-дыдущему году	
						ИТР	Служа-щие	Все ра-ботники	Рабочие
1923	1654,7	462,8	1434,6	423,2	220,1	—	—
1924	1750,0	454,5	1548,7	425,9	201,3	105,8	108,0
1925	1980,7	543,1	1781,9	513,2	198,8	62,2	136,6	113,2	115,1
1926	2642,8	710,2	2261,7	643,6	248,7	133,4	126,9
1927	2760,5	743,0	2365,8	673,8	267,6	104,5	104,6
1928	2924,9	795,7	2531,9	725,9	265,9	92,1	173,8	106,0	107,0
1929	3207,6	879,9	2788,7	804,0	286,7	97,3	189,4	109,7	110,1
1930	3605,9	982,5	3116,2	885,0	342,8	112,6	230,2	112,4	111,7
1931	4962,0	1455,5	4256,4	1271,5	521,0	193,1	327,9	137,6	136,6
1932	6326,2	2043,1	5271,3	1735,4	776,5	290,9	485,6	127,5	123,8
1933	6395,8	2206,7	5139,7	1826,2	919,7	376,6	543,1	101,1	97,5
1934	6386,1	2274,1	5215,0	1918,4	826,4	391,7	434,7	100,3	101,5
1935	6859,5	2727,0 ¹	5658,3	2321,9 ¹	884,2	446,0	438,2	107,0	108,5
1936	7493,6	...	6173,0	...	977,0	509,1	467,9	109,2	109,1

¹ На I/VII

Численность персонала по основным отраслям промышленности на 1 января 1923—1936 гг. (в тыс.)

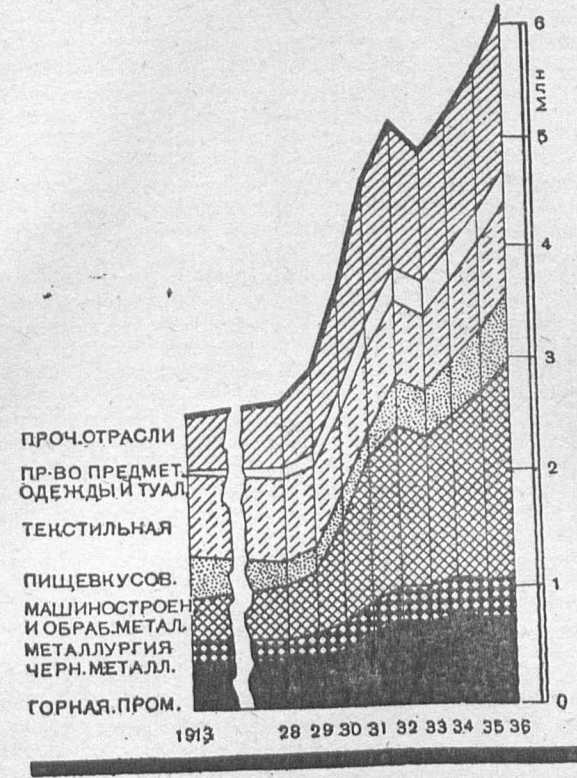
Годы	1	2	3	4	5	6	7	8	9	10
1923	1 654,7	—	185,7	—	—	37,2	4,9	92,1	320,3	49,1
1924	1 750,0	—	200,6	41,5	8,5	39,3	6,7	105,9	320,8	59,2
1925	1 980,7	23,9	170,7	45,9	11,7	49,4	7,6	119,2	348,8	56,1
1926	2 642,8	21,8	219,2	44,8	22,9	61,5	18,0	180,4	487,1	63,0
1927	2 760,5	24,7	281,3	44,7	21,7	60,1	22,3	200,0	494,3	79,4
1928	2 924,9	24,4	281,3	43,4	25,3	64,0	21,9	205,3	547,7	83,7
1929	3 207,6	26,0	306,1	38,8	30,8	75,4	22,8	228,5	607,3	91,6
1930	3 605,9	31,4	330,0	38,6	41,1	102,0	28,4	245,7	776,3	132,9
1931	4 962,0	46,4	364,3	49,5	42,9	154,6	37,1	301,0	1 389,9	192,4
1932	6 326,2	63,0	517,5	54,0	60,8	204,3	44,4	361,3	1 844,7	231,3
1933	6 395,3	71,0	499,6	60,3	50,2	229,1	41,9	362,5	1 802,2	227,4
1934	6 386,1	76,2	503,1	57,3	51,1	237,1	33,9	373,6	1 765,7	232,5
1935	6 859,5	77,1	492,9	62,6	51,7	259,3	34,1	386,2	2 043,7	223,2
1936	7 493,6	81,5	494,0	58,0	48,3	273,3	36,7	384,1	2 373,7	239,5

Таблица 21 (продолжение)

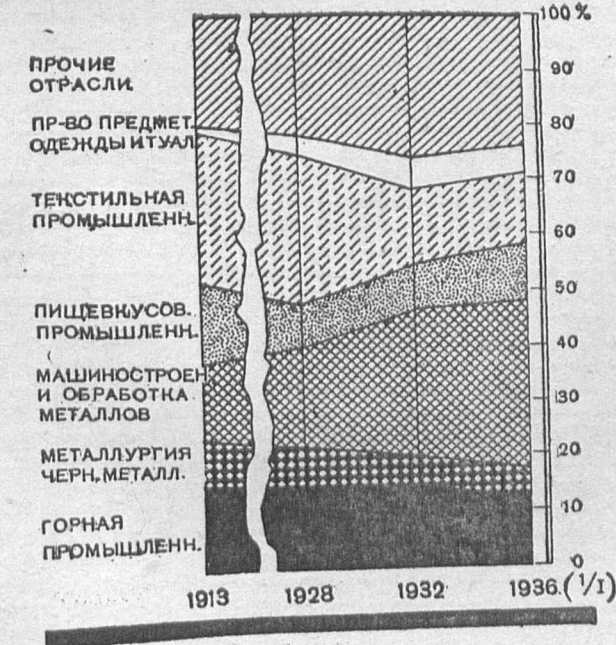
Годы	11	12	13	14	15	16	17	18	19	20
1923	23,1	48,2	241,3	61,8	63,7	37,5	—	14,6	167,3	—
1924	29,3	60,0	268,3	75,8	65,3	34,1	—	14,6	158,0	—
1925	29,6	66,5	364,8	74,3	71,1	34,8	27,2	19,3	198,9	14,1
1926	36,7	80,2	495,4	88,3	77,4	41,3	27,8	20,8	304,1	15,3
1927	37,8	70,9	502,5	103,2	72,5	39,5	29,5	23,6	277,4	16,0
1928	36,2	69,8	522,7	98,5	75,2	41,0	47,0	29,6	297,9	20,3
1929	36,8	67,1	550,4	95,9	76,3	51,0	70,6	44,3	317,0	24,4
1930	40,1	75,5	489,9	101,5	79,2	65,6	92,1	72,4	283,3	27,1
1931	48,8	94,8	431,5	103,7	85,8	85,1	173,5	106,1	445,2	48,3
1932	50,6	103,5	494,6	78,3	99,2	93,9	219,9	111,3	551,3	60,9
1933	55,2	96,5	491,7	73,6	97,2	90,9	243,0	110,0	591,8	48,6
1934	57,6	94,3	475,6	67,1	90,5	80,0	237,6	96,6	684,9	61,1
1935	53,0	104,2	517,6	88,0	86,7	83,4	240,1	88,9	703,8	61,9
1936	54,2	118,1	516,8	106,5	85,1	96,6	246,1	108,5	798,9	72,9

4. ДИНАМИКА ЧИСЛЕННОСТИ РАБОЧИХ В КРУПНОЙ ПРОМЫШЛЕННОСТИ (В МЛН. ЧЕЛ)

1913—1934 г. г. — СР. ГОДОВЫЕ
1935 и 1936 г. г. — НА 1 ЯНВАРЯ



5. РАСПРЕДЕЛЕНИЕ РАБОЧИХ КРУПНОЙ ПРОМЫШЛЕННОСТИ ПО ОТРАСЛЯМ ПРОИЗВОДСТВА (В %)



Распределение рабочих (включая учеников) по отраслям промышленности в 1913—1936 г.г. ¹

Отрасли промышленности	1913 г.		1928 г.		1932 г.		1936 г.	
	В тыс.	В % к итогу	В тыс.	В % к итогу	В тыс.	В % к итогу	В тыс.	В % к итогу
а	1	2	3	4	5	6	7	8
Добывание и обработка минералов	189,9	7,3	181,5	6,8	372,4	7,2	416,7	6,7
Горная	390,8	15,1	403,7	15,0	735,0	14,3	739,5	12,0
В т. ч. Каменноугольная	196,4	7,6	253,5	9,4	413,9	8,0	437,5	7,1
Металлургия черных металлов	221,5	8,5	194,5	7,2	292,9	5,7	331,3	5,3
Машиностроение и обработка металлов	356,1	13,8	474,5	17,7	1386,8	26,9	1901,0	30,8
Деревообрабатывающая	104,0	4,0	102,6	3,8	245,2	4,8	320,3	5,2
Химическая	75,9	2,9	95,2	3,5	231,6	4,5	272,0	4,4
Пищевкусовая	371,0	14,3	210,4	7,8	402,5	7,8	622,1	10,1
Обработка материалов животного происхождения ²	39,7	1,5	79,5	3,0	172,4	3,3	170,2	2,8
Текстильная	694,5	26,8	716,4	26,6	697,0	13,5	794,3	12,9
Производство предметов одежды и туалета	32,9	1,3	97,9	3,6	288,2	5,6	309,4	5,0
Прочие отрасли	115,5	4,5	134,8	5,0	328,8	6,4	296,2	4,8
Всего	2591,8	100,0	2691,0	100,0	5152,8	100,0	6173,0	100,0

¹ 1913, 1928 и 1932 гг. в среднем за год; 1936 г. — на 1/1.
² Включая кожевенную, меховую и обувную промышленность.

Таблица 23

Численность рабочих по месяцам 1928, 1932 и 1935 гг.

Д а т ы	1928 г. ¹		1932 г.		1935 г.	
	В тыс.	В % к средне-годовой	В тыс.	В % к средне-годовой	В тыс.	В % к средне-годовой
а	1	2	3	4	5	6
1 января	2 531,9	94,1	4 703,4	100,7	5 409,9	96,8
1 февраля	2 529,0	94,0	4 677,4	100,2	5 406,2	96,7
1 марта	2 544,6	94,6	4 644,3	99,5	5 424,7	97,1
1 апреля	2 550,2	94,8	4 648,7	99,6	5 441,0	97,4
1 мая	2 548,7	94,7	4 648,3	99,6	5 490,0	98,2
1 июня	2 740,6	101,8	4 776,9	102,3	5 603,3	100,3
1 июля	2 802,4	104,1	4 841,1	103,7	5 649,6	101,1
1 августа	2 785,3	103,5	4 678,9	100,2	5 634,5	100,8
1 сентября	2 764,3	102,7	4 561,1	97,7	5 583,8	99,9
1 октября	2 766,8	102,8	4 582,9	98,2	5 694,3	101,9
1 ноября	2 793,0	103,8	4 612,2	98,8	5 723,2	102,4
1 декабря	2 803,7	104,2	4 663,8	99,9	5 784,5	103,5
Средне-годовая	2 691,0	100,0	4 668,5	100,0	5 588,6	100,0

¹ Включая учеников.

Численность рабочих (включая учеников) по основным отраслям промышленности на 1 января 1923—1936 г. г.

(в тыс.)

Годы	Вся крупная промышленность	Электростанции	Каменно-угольная	Нефтедобывающая	Железорудная	Химическая	Цементная	Металлургия черных металлов	Машиностроение и обработка металлов	Лесопильная и фанерная
1924	1548,7	—	186,0	36,5	7,9	32,6	6,1	94,1	270,3	51,3
1925	1781,9	19,4	158,5	41,3	11,1	41,6	7,0	108,4	300,5	49,0
1926	2261,7	16,4	195,4	36,7	20,0	47,0	15,8	152,7	400,8	50,5
1927	2365,8	18,3	252,5	36,6	18,5	45,4	19,3	170,2	406,0	64,2
1928	2531,9	18,1	253,0	35,6	22,2	49,1	19,2	177,4	454,2	69,0
1929	2788,7	19,6	273,0	32,6	26,8	58,8	19,9	198,5	503,3	76,5
1930	3116,2	24,1	292,7	32,3	35,4	80,2	24,8	211,0	640,4	113,1
1931	4256,4	36,1	322,7	41,5	36,1	122,9	31,8	256,1	1152,6	163,4
1932	5271,3	48,2	447,5	44,1	49,9	158,8	37,2	304,7	1485,3	192,9
1933	5139,7	52,6	424,8	46,8	39,0	169,0	33,3	297,9	1401,0	181,6
1934	5215,0	57,4	444,0	46,9	42,3	180,2	27,8	318,2	1397,2	189,0
1935	5658,3	57,8	438,1	50,2	43,8	200,4	28,3	330,0	1631,8	189,3
1936	6173,0	59,6	437,5	45,2	40,2	209,7	30,6	331,3	1901,0	205,0

Таблица 24 (продолжение)

Годы	Бумажная	Полиграфическая	Хлопчатобумажная	Льняная	Шерстяная	Кожевенная и меховая	Швейная	Обувная	Пищевкусовая	В т. ч. кондитерская
1924	26,4	53,7	251,5	71,4	59,4	30,2	—	13,1	128,8	—
1925	26,7	60,0	346,5	70,6	65,7	31,0	24,7	17,6	167,5	12,9
1926	31,3	68,8	455,3	81,9	68,0	34,2	24,6	18,3	241,6	13,3
1927	32,1	60,2	464,8	96,2	64,3	32,8	26,1	20,8	216,0	13,9
1928	31,0	60,2	485,2	92,5	67,0	34,4	42,6	26,5	240,8	18,2
1929	31,4	57,8	515,1	90,3	69,9	43,5	63,9	40,4	260,1	22,0
1930	34,2	65,1	458,1	95,8	71,4	55,6	84,1	65,7	229,8	24,0
1931	41,7	81,1	399,7	96,9	76,7	71,8	157,7	94,0	372,8	42,6
1932	41,8	86,2	455,3	71,2	87,4	76,8	196,4	93,9	443,8	51,8
1933	44,1	77,5	445,5	65,5	83,9	71,2	209,7	91,5	444,3	37,8
1934	47,3	76,3	434,0	59,9	78,3	62,3	206,0	80,2	518,5	50,2
1935	45,1	85,2	475,7	80,6	75,8	66,5	208,9	74,5	538,4	51,3
1936	46,1	97,6	466,8	97,1	73,5	78,3	212,4	91,9	616,1	61,0

Численность женщин в 1932—1935 г. г.

Годы	Всего женщин (в тыс.)	В том числе				% женщин среди				
		Работницы	Ученицы	Инж.-тех. работн.	Служащие	Всего персонала	Рабочих	Учеников	Инж.-тех. работн.	Служащих
1/VI 1932	2222,6	1699,0	171,4	31,2	189,7	34,3	35,1	36,4	9,2	30,1
1/II 1933	2206,7	1663,4	162,8	35,8	200,4	34,5	35,6	35,1	9,5	36,9
1/I 1934	2274,1	1825,6	92,8	45,0	173,5	35,6	36,9	34,0	11,5	39,9
1/VI 1935	2727,0	2245,9	76,0	66,1	196,7	38,3	39,8	32,6	13,7	44,3

Таблица 26

Численность молодежи в возрасте 16—23 лет в 1932—1935 г. г.

Годы	Всего молодежи (в тыс.)	В том числе				% молодежи среди				
		Работн.	Ученики	Инж.-тех. работн.	Служащие	Всего персонала	Рабочих	Учеников	Инж.-тех. работн.	Служащих
1/VI 1932	2443,4	1752,5	453,0	42,1	131,1	37,7	36,2	96,2	12,4	24,7
1/II 1933	2387,0	1674,2	448,5	45,6	148,4	37,3	35,8	96,8	12,1	27,3
1/I 1934	2206,0	1708,4	269,1	49,1	110,3	34,9	34,6	98,1	12,5	25,4
1/VI 1935	2216,6	1775,6	224,4	58,5	114,0	31,1	31,5	96,2	12,2	25,7

Таблица 27

Прием и увольнение рабочих за 1923—1935 г. г.

(В % к среднесписочному числу)

Годы	Принято	Выбыло	Годы	Принято	Выбыло
1923	110,8	101,9	1930	176,4	152,4
1924	110,8	98,5	1931	151,2	136,8
1925	115,9	89,1	1932	127,1	135,3
1926	104,3	101,2	1933	124,9	122,4
1927	108,2	103,3	1934	100,5	96,7
1928	100,8	92,4	1935	91,6	86,1
1929	122,4	115,2			

Таблица 28

Распределение уволенных рабочих по причинам увольнения за 1934 и 1935 г. г.

(В % к среднесписочному числу)

Годы	Принято	В ы б ы л о			
		По сокращению штатов и за окончанием работ	За прогулы	По прочим причинам	Всего
1934	100,5	18,6	22,3	56,4	96,7
1935	91,6	17,4	18,1	50,6	86,1

Использование рабочего времени рабочих промышленности в 1920—1935 г. г.

(Число дней за год на 1 рабочего).

Годы	Фактическая работа	Целодневные простои	Неявки на работу					Всего
			Праздничные и выходные дни	Очередные отпуска	Болезни и роды	Неявки по прочим уважит. причинам	Прогоулы по неуважительным причинам	
1920	228,30	7,70	59,00	5,80	22,70	18,90	23,60	130,00
1921	221,50	8,40	61,40	12,50	18,30	22,30	20,60	135,10
1922	257,90	3,70	59,70	10,30	14,70	8,40	10,30	103,40
1923	260,90	1,90	60,80	12,70	13,80	5,10	9,80	102,20
1924	262,80	1,20	61,20	12,90	14,70	4,40	8,80	102,00
1925	261,89	0,81	61,63	13,86	15,58	3,80	7,43	102,30
1926	261,36	1,88	60,07	14,05	15,88	3,90	7,86	101,76
1927	260,85	1,69	63,29	14,02	14,76	3,45	6,94	102,46
1928	263,02	1,93	62,29	14,22	15,23	3,59	5,72	101,05
1929	264,19	1,32	62,45	13,96	15,39	3,60	4,09	99,49
1930	252,65	4,88	68,59	14,02	15,24	5,13	4,49	107,47
1931	253,24	1,17	69,57	14,21	15,62	5,23	5,96	110,59
1932	257,24	1,24	67,07	15,07	14,24	5,18	5,96	107,52
1933	265,85	1,77	64,87	13,68	13,05	4,85	0,93	97,38
1934	265,42	1,78	65,82	14,32	13,45	3,54	0,67	97,80
1935	266,22	1,62		96,40			0,76	97,16

Таблица 30

Коэффициент сменности в 1928—1935 г. г.

1928 г.	1929 г.	1930 г.	1931 г.	1932 г.	1933 г.	1935 г.
1,50	1,53	1,55	1,63	1,73	1,70	1,61

Таблица 31

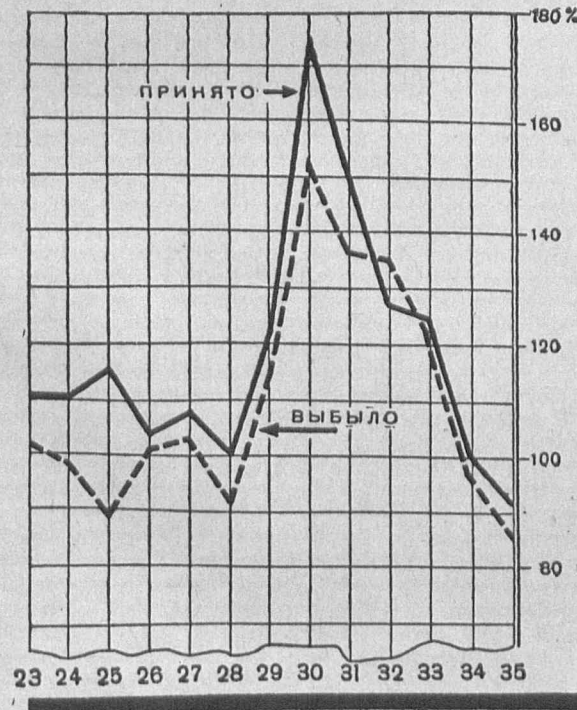
Зарботная плата работников промышленности по категориям персонала за 1925—1935 г. г. (в руб.)

Годы	Рабочие		Инженерно-технические работники	Служащие	Младший обслуживающий персонал	Ученики
	Месячная	Дневная				
1925	48	1,95	88	31	—	—
1926	57	2,32				
1927	63	2,57				
1928	69	2,80				
1929	75	3,07				
1930	83	3,55				
1931	96	4,11	175	65	33	
1932	115	4,88	303	173	74	40
1933	126	5,18	341	190	83	44
1934	147	5,94	379	209	89	53
1935	185	7,55	437	234	119	71

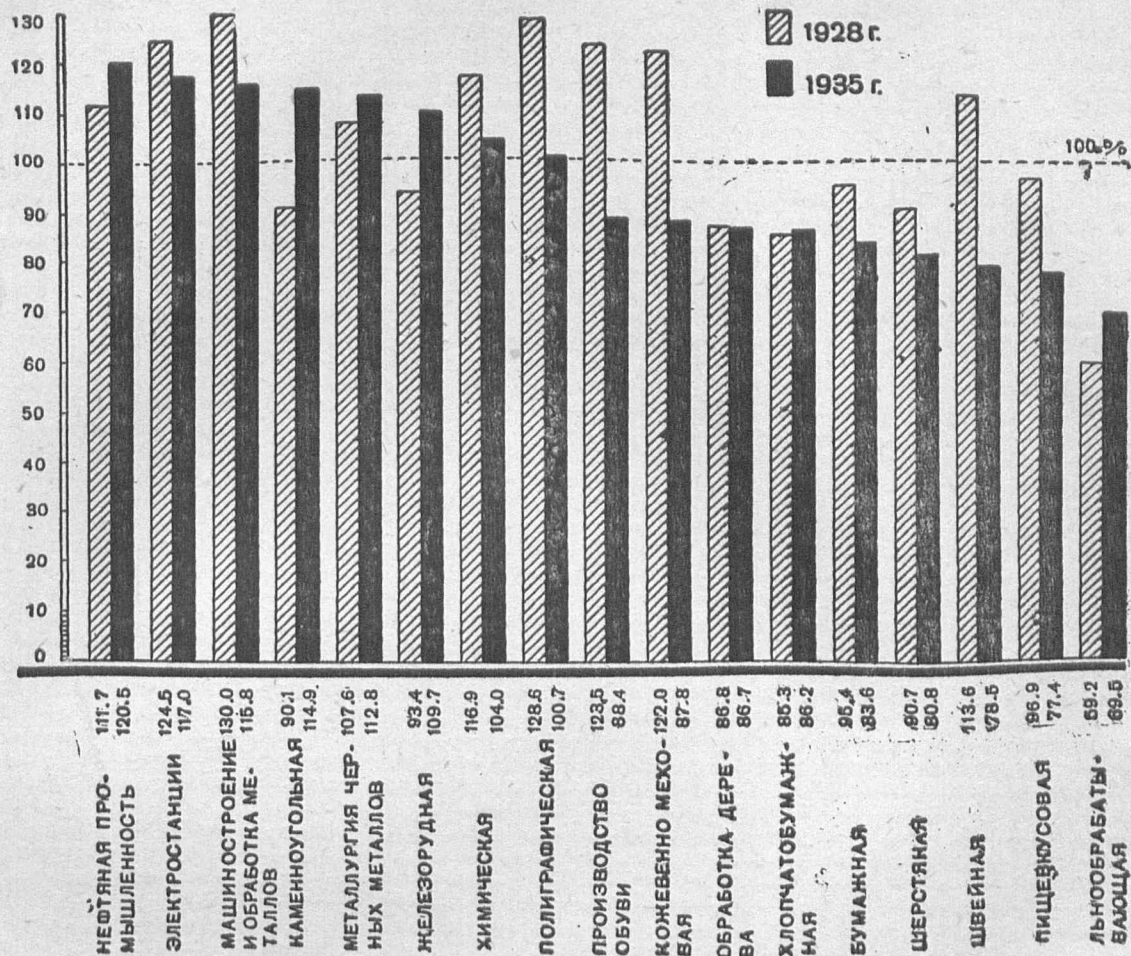
Примечание. За 1925—1929 г. г. приведена зарботная плата рабочих с учениками.



6. ПРОГОУЛЫ И НЕЯВКИ ПО УВАЖИТЕЛЬНЫМ ПРИЧИНАМ В КРУПНОЙ ПРОМЫШЛЕННОСТИ (ЧИСЛО ДНЕЙ В ГОД НА 1 РАБОЧЕГО)



7. ПРИЕМ И УВОЛЬНЕНИЕ РАБОЧИХ В КРУПНОЙ ПРОМЫШЛЕННОСТИ (В % К СРЕДНЕ-СПИСОЧНОМУ ЧИСЛУ)



8. РАЗМЕЩЕНИЕ ОТРАСЛЕЙ КРУПНОЙ ПРОМЫШЛЕННОСТИ ПО УРОВНЮ ЗАРАБОТНОЙ ПЛАТЫ (в % к СРЕДНЕЙ ЗАРАБОТНОЙ ПЛАТЕ ПО ВСЕЙ КРУПНОЙ ПРОМЫШЛЕННОСТИ) В 1928 И 1935 Г.Г.

Размещение отраслей промышленности по уровню заработной платы рабочих в 1928, 1932 и 1935 гг.

Отрасли промышленности	Средняя месячная заработная плата (в рублях)			В% к средней заработной плате по всей пром.			Занимаемое место по уровню заработной платы		
	1928 г.	1932 г.	1935 г.	1928 г.	1932 г.	1935 г.	1928 г.	1932 г.	1935 г.
Вся промышленность	70,24	115,42	185,32	100,0	100,0	100,0	—	—	—
В том числе:									
Нефтяная	78,47	129,98	223,39	111,7	112,6	120,5	8	4	1
Электростанции	87,48	146,38	216,81	124,5	126,8	117,0	3	1	2
Машиностроение и обработ. металлов	91,29	141,39	214,55	130,0	122,5	115,8	1	2	3
Каменноугольная	63,27	122,08	212,97	90,1	105,8	114,9	14	7	4
Металлургия черных металлов	75,61	132,24	209,09	107,6	114,6	112,8	9	3	5
Железородная	65,61	113,96	203,34	93,4	98,7	109,7	12	8	6
Химическая	82,09	122,62	192,79	116,9	106,2	104,0	6	6	7
Полиграфическая	90,34	122,84	186,69	128,6	106,4	100,7	2	5	8
Обувная	86,72	112,11	163,76	123,5	97,1	88,4	4	9	9
Кожевенная и меховая	85,70	111,46	162,51	122,0	96,6	87,8	5	10	10
Деревообрабатывающая	60,98	105,34	160,62	86,8	91,3	86,7	15	12	11
Хлопчатобумажная	59,89	85,89	159,79	85,3	74,4	86,2	16	16	12
Бумажная	67,04	111,18	154,91	95,4	96,3	83,6	11	11	13
Шерстяная	63,73	90,16	149,76	90,7	78,1	80,8	13	15	14
Швейная	79,79	95,11	145,40	113,6	82,4	78,5	7	14	15
Пищевкусовая	68,06	96,18	143,40	96,9	83,3	77,4	10	13	16
Льнообрабатывающая	41,58	70,60	128,85	59,2	61,2	69,5	17	17	17

Таблица 33

Заработная плата рабочих промышленности по кварталам в 1928-1935 гг. (в руб.)

Годы	Среднемесячная зарплата					Среднедневная зарплата				
	I кв.	II кв.	III кв.	IV кв.	В сред-нем за год	I кв.	II кв.	III кв.	IV кв.	В сред-нем за год
1928	67	67	71	70	69	2,69	2,78	2,87	2,86	2,80
1929	71	75	78	78	75	2,97	3,07	3,10	3,15	3,07
1930	79	82	84	85	83	3,35	3,49	3,68	3,66	3,55
1931	88	93	98	106	96	3,82	3,99	4,17	4,46	4,11
1932	105	110	119	128	115	4,43	4,68	5,04	5,38	4,88
1933	120	122	129	134	126	5,01	5,02	5,29	5,41	5,18
1934	133	142	153	157	147	5,46	5,80	6,19	6,32	5,94
1935	173	178	187	203	185	7,13	7,31	7,54	8,22	7,55

Примечание. За 1928 и 1929 гг. приведена заработная плата рабочих с учениками

Охват сдельн. системой оплаты труда рабоч. в 1928, 1932 и 1935 гг. (% часов, отработанных сдельно)

1928 г.	1932 г.	1935 г.
57,5	63,7	69,8

