

IV. Строительство

Таблица 1

Динамика капитальных вложений

Показатели	1928 г.	1929 г.	1930 г.	1931 г.	1932 г.	1933 г.	1934 г.	1935 г. ¹
Капитальные вложения по социалистич. хозяйству (в млн. руб. в ценах соотв лет)	4 083	5 885	9 786	15 681	20 086	18 432	23 832	24 015
В том числе:								
Чистое строительство и стоимость монтажных работ (в млн. руб. в ценах соответствующих лет)	2 636	3 692	5 993	10 138	13 439	11 587	15 788	н. св.

¹ Данные предварительные.
² Без целевых затрат.

Таблица 2

Численность персонала по месяцам 1928—1936 гг.
(в тыс.)

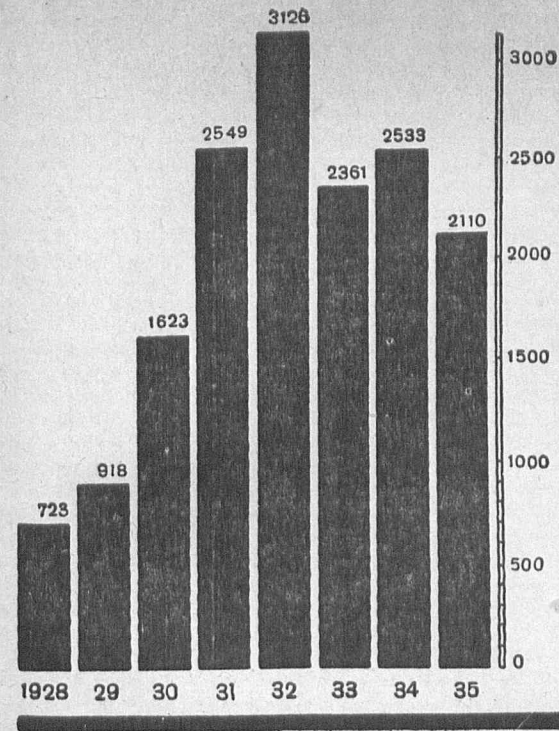
Даты	1928 г.	1929 г.	1930 г.	1931 г.	1932 г.	1933 г.	1934 г.	1935 г.
1/I	437,0	514,1	789,2	1 854,9	2 972,6	2 737,6	2 406,6	2 221,2
1/II	409,0	475,5	818,6	1 896,3	2 975,0	2 330,1	2 300,8	1 976,3
1/III	390,0	460,2	870,9	1 982,6	2 947,5	2 126,5	2 334,1	1 888,7
1/IV	438,0	515,3	1 114,5	2 143,3	3 038,3	2 069,3	2 391,8	1 934,3
1/V	531,0	596,7	1 393,6	2 339,8	3 096,9	2 111,7	2 498,3	2 020,7
1/VI	819,0	941,9	1 835,6	2 571,0	3 308,3	2 279,4	2 622,6	2 165,8
1/VII	911,0	1 160,5	2 007,6	2 800,0	3 375,9	2 415,4	2 733,0	2 240,7
1/VIII	960,0	1 204,9	1 953,8	2 737,8	3 249,3	2 356,2	2 700,5	2 223,0
1/IX	1 043,0	1 336,9	1 983,2	2 906,4	3 203,0	2 384,1	2 663,7	2 222,2
1/X	1 067,0	1 376,7	2 113,1	3 122,0	3 269,6	2 488,9	2 671,4	2 247,3
1/XI	935,0	1 256,9	2 115,9	2 996,5	3 225,1	2 635,5	2 680,6	2 233,1
1/XII	699,0	1 036,6	1 948,8	2 862,2	2 975,0	2 552,8	2 480,7	2 072,0
Средне-годовая	723,0	917,8	1 623,4	2 548,9	3 125,8	2 361,1	2 532,7	2 109,6

Таблица 3

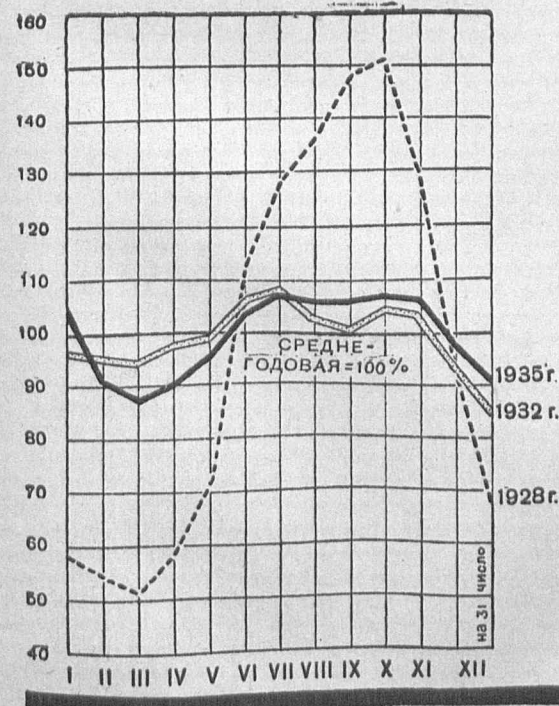
Численность персонала по месяцам 1928—1935 гг.
(в % к средне-годовой)

Даты	1928 г.	1929 г.	1930 г.	1931 г.	1932 г.	1933 г.	1934 г.	1935 г.
1/I	60,4	56,0	48,6	72,8	95,1	115,9	95,0	105,3
1/II	56,6	51,8	50,4	74,4	95,2	98,7	90,8	93,7
1/III	54,0	50,1	53,6	77,8	94,3	90,1	92,2	89,5
1/IV	60,6	56,1	68,7	84,1	97,2	87,6	94,4	91,7
1/V	73,4	65,0	85,8	91,8	99,1	89,4	98,6	95,8
1/VI	113,3	102,6	113,1	100,9	105,8	96,5	103,5	102,7
1/VII	126,0	126,4	123,7	109,9	108,0	102,3	107,9	106,2
1/VIII	132,8	131,3	120,4	107,4	104,0	99,8	106,6	105,4
1/IX	144,3	145,7	122,2	114,0	102,5	101,0	105,2	105,3
1/X	147,6	150,0	130,2	122,5	104,6	105,4	105,5	106,5
1/XI	129,3	136,9	130,3	117,6	103,2	111,6	105,8	105,9
1/XII	96,7	112,9	120,0	112,3	95,2	103,1	97,9	98,2
Средне-годовая	100,0	100,0	100,0	100,0	100,0	100,0	100,0	100,0

13. ДИНАМИКА ЧИСЛЕННОСТИ РАБОЧИХ И СЛУЖАЩИХ В СТРОИТЕЛЬСТВЕ (в тысячах)



14. ЧИСЛЕННОСТЬ РАБОЧИХ В СТРОИТЕЛЬСТВЕ ПО МЕСЯЦАМ ЗА 1928, 32 И 35 Г.Г. (в % к средне-годовой) НА ПЕРВОЕ ЧИСЛО КАЖДОГО МЕСЯЦА



Численность работников по категориям персонала в 1932—1935 гг.

Категории персонала	Средне-годовое число работников (в тыс.)				1935 г. в % к	
	1932 г.	1933 г.	1934 г.	1935 г.	1932 г.	1934 г.
Рабочие	2 478,8	1 906,7	2 100,6	1 739,3	70,2	82,8
Ученики	46,9	31,1	25,5	18,4	39,2	72,2
Инженерно-технические работники	150,0	125,0	133,7	124,1	82,7	92,8
Служащие	228,2	142,9	140,7	124,5	54,6	88,5
Младший обслуживающий персонал	221,9	155,4	132,2	103,3	46,6	78,1
Весь персонал	3 125,8	2 361,1	2 532,7	2 109,6	67,5	83,3

Таблица 5

Численность работников по республикам, областям и краям на 1-е июля 1934 г. и 1935 г. и 1 января 1936 г.

Республики, области и края	1/VI 1934 г.	1/VI 1935 г.	1/1 1936 г.	
			Абс.	В % к итогу
СССР	2 732 958	2 240 677	1 950 841	100,0
РСФСР	1 990 654	1 655 626	1 446 646	74,1
Северный край	20 656	21 384	22 804	1,2
В т. ч. АО Коми	1 313	1 781	2 267	0,1
Карельская АССР	18 156	15 680	12 938	0,7
Ленинградская область	183 824	159 026	156 855	8,0
Калининская область	18 450	18 434	16 988	0,9
Западная область	38 514	32 276	26 016	1,3
Московская область	413 185	334 872	320 166	16,4
Ивановская область	53 613	43 320	39 172	2,0
Горьковский край	64 527	52 230	50 240	2,6
В том числе:				
Чувашская АССР	5 589	5 515	4 151	0,2
Марийская АО	2 769	2 796	3 082	0,2
Кировский край	15 578	12 403	16 965	0,9
В т. ч. Удмуртская АССР	6 120	3 563	4 285	0,2
Татарская АССР	22 984	18 112	18 263	0,9
Куйбышевский край	37 056	34 015	24 925	1,3
В т. ч. Мордовская АССР	4 894	3 270	2 159	0,1
Саратовский край	30 898	33 524	24 648	1,2
В т. ч. АССР Немцев Поволжья	3 922	3 445	3 279	0,2
Сталинградский край	34 202	22 289	21 166	1,1
В т. ч. Калмыцкая АССР	1 214	1 401	947	0,0
Воронежская обл.	73 277	57 500	42 827	2,2
Курская обл.	34 315	22 436	13 207	0,7
Азово-Черноморский край	86 769	70 694	70 090	3,6
В т. ч. Адыгейская АО	н. в.	873	550	0,0

Республики, области и края	1/VII 1934 г.	1/VII 1935 г.	1/I 1936 г.	
			Абс.	В % к итогу
Северо-Кавказский край	38 449	34 040	33 007	1,7
В том числе:				
Чечено-Ингушская АО	10 575	7 919	7 470	0,4
Кабардино-Балкарская АО	6 132	6 303	6 344	0,3
Карачаевская АО	430	704	793	0,0
Северо-Осетинская АО	3 660	3 091	3 836	0,2
Черкесская АО	275	629	373	0,0
Дагестанская АССР	5 280	11 499	9 735	0,5
Крымская АССР	19 422	15 287	15 830	0,8
Башкирская АССР	25 624	18 693	18 043	0,9
Оренбургская область	19 099	18 796	16 027	0,8
Свердловская область	140 237	118 459	101 364	5,2
Челябинская область	89 972	61 746	52 886	2,7
Казахская АССР	82 617	81 687	61 910	3,2
Кара-Калпакская АССР	1 224	2 161	2 161	0,1
Киргизская АССР	12 529	10 356	7 852	0,4
Омская область	14 183	15 654	13 498	0,7
Западно-Сибирский край	139 485	105 549	85 313	4,4
В т. ч. Ойротская АО	2 461	1 635	2 013	0,1
Красноярский край	20 242	19 554	16 247	0,8
В т. ч. Хакасская АО	1 694	2 995	2 684	0,1
Восточно-Сибирский край	51 376	45 939	39 139	2,0
Бурято-Монгольская АССР	16 517	19 811	15 468	0,8
Якутская АССР	2 994	н. св.	1 872	0,1
Дальне-Восточный край	165 400	128 200	79 021	4,0
Украинская ССР	493 167	369 571	300 078	15,4
Киевская область	49 608	58 355	40 194	2,1
Черниговская область	11 281	9 646	8 017	0,4
Винницкая область	23 902	18 948	20 123	1,0
Харьковская область	59 744	44 093	33 617	1,7
Днепропетровская область	112 909	82 223	72 115	3,8
Одесская область	35 480	18 608	14 365	0,7
Донецкая область	196 930	134 881	109 105	5,6
Молдавская АССР	3 313	2 817	2 542	0,1
Белорусская ССР	52 013	52 277	42 421	2,2
Закавказская СФСР	122 584	102 871	100 582	5,2
Азербайджанская ССР	44 158	40 541	44 174	2,3
ССР Грузии	56 651	44 509	40 395	2,1
ССР Армении	21 775	17 821	16 013	0,8
Узбекская ССР	48 306	36 309	38 787	2,0
Туркменская ССР	13 454	11 505	10 785	0,5
Таджикская ССР	12 780	12 518	11 542	0,6

Численность работников по наркоматам на 1 июля 1934 и 1935 гг. и 1 января 1936 г.

Наркоматы и ведомства	Всего работников (в тыс.)			1/VII—1935 г. в % к 1/VII 1934 г.	1/I—36 г. в % к 1/VII 1935 г.
	1/VII—1934 г.	1/VII—1935 г.	1/I—1936 г.		
НКТП	1 086,8	735,0	733,8	67,6	99,8
НКЛП	85,3	61,0	58,5	71,5	95,9
НКЛес	40,0	43,5	47,4	108,8	109,0
НКПищепром	123,8	74,4	67,9	60,1	91,3
НКСовхозов	105,0	62,0	44,2	59,1	71,3
НКЗем	108,0	85,1	84,0	78,3	98,7
НКПС	286,8	301,1	219,5	105,0	72,9
НКВод	23,9	25,1	28,5	105,1	113,6
НКСвязь	16,8	15,6	15,5	92,9	99,4
НКХозы	278,2	220,8	193,2	79,4	87,5
Прочие государственные организации	379,2	485,6	401,7	128,1	82,7
Кооперативные организации	55,9	52,6	27,4	94,1	52,1
В т. ч. жилищкооперация	30,9	36,5	22,4	118,1	61,4
Прочие и невыясненные	110,8	57,6	8,9	52,0	15,5
Итого	2 700,5	2 219,4	1 930,5	82,2	87,0
Сверх того одиночки-члены профсоюзов строителей	32,5	21,3	20,3	65,5	95,3
Всего	2 733,0	2 240,7	1 950,8	82,0	87,1

Таблица 7

Численность работников по основным наркоматам и категориям персонала на 1/VII 1935 г.

Наркоматы	В тыс.							В % к итогу
	Рабочие, включая граблей и возчиков со своей лошастью	Инженерно-технические работники	Служащие	Младший обслуживающий персонал	Ученики	Весь персонал		
НКТП	614,5	43,9	39,5	29,9	7,2	735,0	32,8	
НКЛП	51,2	2,8	3,2	2,2	1,6	61,0	2,7	
НКЛес	38,0	2,0	2,1	1,0	0,4	43,5	1,9	
НКПищепром	65,1	3,2	3,8	1,8	0,5	74,4	3,3	
НКПС ¹	255,8	11,8	12,8	18,1	2,6	301,1	13,4	
НКВод	20,7	1,5	1,4	1,3	0,2	25,1	1,1	
НКСвязь	11,9	1,3	1,2	1,1	0,1	15,6	0,7	
НКХозы	181,3	12,5	12,6	12,5	1,9	220,8	9,9	
НКМестпромы	44,5	2,7	2,8	2,1	0,6	52,7	2,4	
Прочие Наркоматы и ведомства	587,0	43,7	45,4	31,3	4,1	711,5	31,8	
Итого	1 870,0	125,4	124,8	101,3	19,2	2 240,7	100,0	

¹ Без мелкого строительства, осуществляемого хозяйственным способом дистанциями пути, депо и т. п. хозяйственными единицами.

Половой и возрастной состав работников на 1 июля 1935 г.

(в тыс.)

Группы по полу и возрасту	Весь персонал	В том числе:			
		Рабочие	Инженерно-техн. работн.	Служащ.	Ученики
Мужчины					
От 16 до 18 лет	47,3	33,8	0,1	0,8	11,9
От 18 до 23 лет	409,4	379,8	10,5	11,2	3,2
24 лет и старше	1 342,2	1 101,0	106,9	78,7	0,5
Итого мужчин	1 798,9	1 514,6	117,5	90,7	15,6
Женщины					
От 16 до 18 лет	17,4	12,3	0,5	1,3	2,2
От 18 до 23 лет	157,0	130,5	3,2	12,4	1,1
24 лет и старше	267,4	212,6	4,2	20,4	0,3
Итого женщин	441,8	355,4	7,9	34,1	3,6
Всего обою пола	2 240,7	1 870,0	125,4	124,8	19,2
В том числе:					
Подростки от 16 до 18 лет	64,7	46,1	0,6	2,1	14,1
Молодежь от 18 до 23 лет	566,4	510,3	13,7	23,6	4,3
Итого от 16 до 23 лет	631,1	556,4	14,3	25,7	18,4

Таблица 9

Половой и возрастной состав работников на 1 июля 1935 г.

(в % к числу работников по категориям персонала)

Группы по полу и возрасту	Весь персонал	В том числе			
		Рабочие	Инженерно-техн. работн.	Служащ.	Ученики
Мужчины					
От 16 до 18 лет	2,1	1,8	0,1	0,6	62,0
От 18 до 23 лет	18,3	20,3	8,4	9,0	16,7
24 лет и старше	59,9	58,9	85,2	63,1	2,6
Итого мужчин	80,3	81,0	93,7	72,7	81,3
Женщины					
От 16 до 18 лет	0,8	0,6	0,4	1,0	11,5
От 18 до 23 лет	7,0	7,0	2,6	9,9	5,7
24 лет и старше	11,9	11,4	3,3	16,4	1,5
Итого женщин	19,7	19,0	6,3	27,3	18,7
Всего обою пола	100,0	100,0	100,0	100,0	100,0
В том числе:					
Подростки от 16 до 18 лет	2,9	2,4	0,5	1,6	73,5
Молодежь от 18 до 23 лет	25,3	27,3	11,0	18,9	22,4
Итого от 16 до 23 лет	28,2	29,7	11,5	20,5	95,9

Прием и увольнение рабочих в 1932—1935 гг.

(в % к среднесписочному числу)

Месяцы	П р и н я т о				В ы б ы л о			
	1932 г.	1933 г.	1934 г.	1935 г.	1932 г.	1933 г.	1934 г.	1935 г.
Январь	23,0	16,5	19,1	12,1	26,0	32,1	21,0	24,5
Февраль	19,6	15,4	19,2	16,1	21,7	24,0	17,2	20,3
Март	24,2	20,6	21,7	21,0	22,1	21,6	17,7	17,8
Апрель	27,2	26,2	22,6	23,3	26,4	24,0	18,4	18,3
Май	32,1	33,8	24,3	25,7	23,1	22,9	19,4	17,9
Июнь	25,7	31,4	21,1	21,9	26,9	23,1	19,2	18,2
Июль	19,6	27,0	17,6	18,6	33,8	30,0	21,4	19,8
Август	22,3	26,7	17,6	19,5	26,9	24,6	18,3	19,1
Сентябрь	26,4	30,4	17,5	18,9	22,1	22,0	16,2	16,9
Октябрь	25,1	28,5	18,4	18,7	22,8	20,4	17,3	18,5
Ноябрь	19,6	20,7	14,1	15,0	25,9	23,5	21,2	22,9
Декабрь	20,1	18,6	12,1	15,5	28,3	23,3	23,2	20,9
Итого за год	284,9	295,8	225,3	226,3	306,0	291,5	230,5	235,1

Таблица 11

Распределение уволенных рабочих по причинам увольнения в 1934 и 1935 гг.

(в % к среднесписочному числу)

Месяцы	1 9 3 4 г.			1 9 3 5 г.		
	Всего вышло	В т. ч. по причинам		Всего вышло	В т. ч. по причинам	
		Сокращения штатов и окончания работ	За прогулы по не уваж. причинам и проч. нарушения дисциплины		Сокращения штатов и окончания работ	За прогулы по не уваж. причинам и проч. нарушения дисциплины
Январь	21,0	5,3	4,2	24,5	10,2	3,5
Февраль	17,2	3,6	4,0	20,3	9,0	2,9
Март	17,7	3,1	3,7	17,8	5,4	2,7
Апрель	18,4	3,1	4,2	18,3	5,8	3,0
Май	19,4	3,2	4,8	17,9	4,9	3,1
Июнь	19,2	3,2	4,7	18,2	4,7	3,2
Июль	21,4	3,6	5,2	19,8	5,4	3,6
Август	18,3	3,1	4,8	19,1	5,5	3,1
Сентябрь	16,2	3,1	4,1	16,9	5,1	2,6
Октябрь	17,3	4,3	4,0	18,5	6,1	2,8
Ноябрь	21,2	7,7	3,8	22,9	9,5	2,7
Декабрь	23,2	8,8	3,8	20,9	8,4	2,4
Итого за год	230,5	52,4	51,3	235,1	80,0	35,6

Использование рабочего времени по месяцам 1934 и 1935 гг.

(Число дней в месяц на одного рабочего)

Периоды	Годы	Фактиче- ской работы	Целоднев- ных про- стоив	Пропулов по неува- жительным причинам	Прочих не- явок на ра- боту (вкл. празднич- ные и вы- ходные дни)
	1935 22,27	0,41	0,17	8,15	
Февраль	1934 22,06	0,11	0,15	5,68	
	1935 21,71	0,12	0,12	6,05	
Март	1934 23,66	0,06	0,14	7,14	
	1935 23,38	0,17	0,13	7,32	
I квартал	1934 69,18	0,26	0,45	20,11	
	1935 67,36	0,70	0,42	21,52	
Апрель	1934 23,66	0,08	0,15	6,11	
	1935 23,58	0,15	0,14	6,13	
Май	1934 22,73	0,07	0,17	8,03	
	1935 22,83	0,12	0,14	7,91	
Июнь	1934 23,30	0,13	0,16	6,41	
	1935 23,51	0,08	0,15	6,26	
II квартал	1934 69,69	0,28	0,48	20,55	
	1935 69,92	0,35	0,43	20,30	
Июль	1934 23,86	0,12	0,18	6,84	
	1935 24,06	0,10	0,17	6,67	
Август	1934 23,69	0,08	0,18	7,05	
	1935 24,04	0,10	0,16	6,70	
Сентябрь	1934 22,96	0,07	0,16	6,81	
	1935 23,30	0,11	0,16	6,43	
III квартал	1934 70,51	0,27	0,52	20,70	
	1935 71,40	0,31	0,49	19,80	
Октябрь	1934 24,18	0,09	0,16	6,57	
	1935 24,33	0,10	0,17	6,40	
Ноябрь	1934 21,96	0,09	0,16	7,79	
	1935 22,08	0,10	0,19	7,63	
Декабрь	1934 23,86	0,10	0,15	6,89	
	1935 24,26	0,14	0,17	6,43	
IV квартал	1934 70,00	0,28	0,47	21,25	
	1935 70,67	0,34	0,53	20,46	
Итого за год	1934 279,38	1,09	1,92	82,61	
	1935 279,35	1,70	1,87	82,08	

Таблица 13

Использование рабочего времени в 1931—1935 гг.

(Число дней за год на одного рабочего)

Годы	Фактическая работа	Целодневные простои	Неявки на работу					Всего
			Празднич- ные и вы- ходные дни	Очередные отпуска	Болезни и роды	Неявки по прочим ува- жительным причинам	Пропулов по неуважи- тельным причинам	
1931	279,22	1,90	52,04	7,17	8,34	5,54	10,79	83,88
1932	272,04	1,41	58,74	8,96	9,34	5,66	9,85	92,55
1933	277,24	2,06	59,39	7,44	10,68	5,80	2,39	85,70
1934	277,20	0,90	60,88	7,99	10,73	5,47	1,83	86,90
1935	279,35	1,70			82,08		1,87	83,95

Данные за 1934 г. относятся к крупному строительству.

Зарботная плата по категориям персонала в 1934 и 1935 гг. (в руб.)

Периоды	Средняя днев- ная зарботная плата рабочих	Средняя месячная зарботная плата				
		Рабочих	Инженерно- техниче- ских работ- ников	Служащих	Младшего обслужи- вающего персонала	Учеников
I квартал 1934 г.	5,25	131	416	244	81	50
II " "	5,91	149	423	248	84	54
III " "	6,54	168	434	254	89	59
IV " "	6,62	169	458	268	92	58
Средняя за 1934 г.	6,11	155	433	253	86	55
I квартал 1935 г.	6,82	168	458	271	101	66
II " "	7,29	184	456	274	103	72
III " "	7,97	205	472	274	104	76
IV " "	8,22	211	500	293	110	76
Средняя за 1935 г.	7,63	193	472	278	104	73
Январь 1935 г.	6,83	166	452	267	100	63
Февраль "	6,87	165	465	273	100	66
Март "	6,77	172	459	274	102	69
Апрель "	7,05	180	456	272	101	70
Май "	7,29	181	459	275	106	72
Июнь "	7,50	192	455	274	103	76
Июль "	7,76	201	467	266	105	79
Август "	7,94	207	471	278	104	76
Сентябрь "	8,22	206	478	277	104	72
Октябрь "	8,28	216	481	281	105	74
Ноябрь "	8,19	197	496	286	112	74
Декабрь "	8,18	219	524	311	113	81

Динамика годовой зарботной платы рабочих и служащих в 1923—24—1935 гг.

Таблица 15

Г о д ы	Рабочие вклю- чая учеников		ИТР и слу- жащие	
	В рублях	В % к предыду- щему году	В рублях	В % к предыду- щему году
1923/24 г.	493	—	791	—
1924/25 г.	621	126,0	996	125,9
1925/26 г.	750	120,8	1260	126,6
1936/27 г.	827	110,3	1399	111,0
1928 г.	924	111,7	1636	116,9
1929 г.	972	105,2	1794	109,7
1930 г.	1015	104,4	1666	109,6
1931 г.	1175	115,8	2168	110,3
1932 г.	1361	115,8	2897	133,6
1933 г.	1438	105,7	3514	121,3
1934 г.	1846	128,4	4089	116,4
1935 г.	2296	124,4	4499	110,0

Средняя месячная заработная плата работников по Наркоматам
в 1935 г. (в рублях)

Наркоматы	Рабочие	Инженерно-технические работники	Служащие	Наркоматы	Рабочие	Инженерно-технические работники	Служащие
По всем Наркоматам				Наркомпищепром			
I квартал	168	458	271	I квартал	164	466	275
II "	184	456	274	II "	182	467	269
III "	205	472	274	III "	202	475	282
IV "	211	500	293	IV "	214	488	284
В среднем за год	193	472	278	В среднем за год	194	474	277
Наркомтяжпром				НКПС			
I квартал	162	498	288	I квартал	143	384	227
II "	179	510	293	II "	167	405	239
III "	197	528	297	III "	188	428	245
IV "	210	566	318	IV "	193	449	264
В среднем за год	188	527	299	В среднем за год	176	420	244
Наркомлегпром				Наркоматы коммунального хоз-ва			
I квартал	169	431	251	I квартал	218	475	274
II "	184	451	258	II "	210	419	268
III "	214	464	267	III "	235	439	272
IV "	216	465	272	IV "	230	449	278
В среднем за год	199	455	263	В среднем за год	224	446	273
Наркомлес				Наркоматы местной пром.			
I квартал	154	443	251	I квартал	168	411	249
II "	186	446	257	II "	190	407	250
III "	204	470	265	III "	218	437	257
IV "	206	491	266	IV "	212	447	264
В среднем за год	190	465	260	В среднем за год	200	428	256

Средняя месячная заработная плата персонала по республикам, областям и краям в 1935 г. (в рублях)

Республики, края и области	Рабочие	Инженерно-технические работники	Служащие	Младший обслуживающий персонал	Ученики
СССР	193	472	278	104	73
РСФСР	200	509	296	110	76
Северный край	179	378	238	89	73
Карельская АССР	209	546	317	109	84
Ленинградская область	209	471	274	117	76
Калининская область	176	356	217	93	64
Западная область	165	368	233	99	65
Московская область	223	475	284	116	74
Ивановская область	190	397	233	94	67
Горьковский край	180	468	264	96	88
Кировский край	174	421	247	91	85
Татарская АССР	177	423	250	96	69
Куйбышевский край	160	405	244	90	72
Саратовский край	169	400	231	83	60
Сталинградский край	180	468	279	100	67
Воронежская область	152	391	242	88	68
Курская область	148	350	225	87	62
Азово-Черноморский край	183	438	259	95	64
Северо-Кавказский край	187	432	245	96	71
Дагестанская АССР	197	400	250	94	64
Крымская АССР	194	442	265	106	67
Башкирская АССР	160	420	254	90	70
Оренбургская область	166	540	333	98	71
Свердловская область	177	538	296	103	76
Челябинская область	175	576	322	98	74
Казахская АССР ¹	165	526	299	95	70

¹ Данные за 9 месяцев.

Республики, края и области	Рабочие	Инженерно-технические работники	Служащие	Младший обслуживающий персонал	Ученики
а	1	2	3	4	5
Кара-Калпакская АССР ¹	195	591	377	105	104
Киргизская АССР ²	176	468	289	104	92
Омская область	164	387	233	97	58
Западно-Сибирский край	159	497	278	94	70
Красноярский край	180	481	294	108	80
Восточно-Сибирский край	239	654	371	122	99
Бурято-Монгольская АССР	278	783	414	135	85
Дальне-Восточный край ²	265	793	438	143	134
Украинская ССР	176	477	286	102	66
Киевская область	202	431	274	105	65
Черниговская область	153	355	240	86	64
Винницкая область	150	319	214	85	85
Харьковская область	173	455	286	97	67
Днепропетровская область	172	506	297	103	67
Одесская область	195	377	233	107	53
Донецкая область	174	511	297	102	65
Молдавская АССР	165	361	252	107	68
Белорусская ССР	171	336	204	89	61
Закавказская СФСР	244	474	297	119	77
Азербайджанская ССР	247	479	281	116	79
ССР Грузии	238	474	299	118	74
ССР Армении	253	463	328	135	81
Узбекская ССР	210	521	299	110	72
Туркменская ССР	223	600	343	122	84
Таджикская ССР	287	633	389	152	104

1 Данные за 9 месяцев

2 Данные за 10 месяцев