

**2. ГОСУДАРСТВЕННОЕ УСТРОЙСТВО
РОССИЙСКОЙ ФЕДЕРАЦИИ,
ОБЩЕСТВЕННЫЕ ОБЪЕДИНЕНИЯ
И РЕЛИГИОЗНЫЕ ОРГАНИЗАЦИИ**

2.1. Территория и административно-территориальное деление регионов Российской Федерации на 1 января 2001 г.	41	2.10. Численность работников, замещавших государственные должности федеральной государственной службы, на 1 января 2001 г.	49
2.2. Численность работников органов государственной власти и местного самоуправления.	43	2.11. Численность работников, замещавших государственные должности в федеральных министерствах и ведомствах, на 1 января 2001 г.	49
2.3. Распределение численности работников органов государственной власти и местного самоуправления по ветвям власти на конец 2000 г. (диаграмма)	44	2.12. Численность работников, замещавших государственные должности государственной службы субъектов Российской Федерации, на 1 января 2001 г.	50
2.4. Численность работников органов государственной власти и местного самоуправления по регионам Российской Федерации на конец 2000 г. (диаграмма)	45	2.13. Численность работников, замещавших муниципальные должности, на 1 января 2001 г.	50
2.5. Численность работников органов исполнительной власти по уровням управления на конец 2000 г. (диаграмма)	47	2.14. Состав работников, замещавших государственные и муниципальные должности, по возрастным группам на 1 января 2001 г.	50
2.6. Численность работников органов государственной власти субъектов Российской Федерации и местного самоуправления по уровням и структурам управления на конец 2000 г.	47	2.15. Состав работников, замещавших государственные и муниципальные должности, по уровню образования на 1 января 2001 г.	51
2.7. Численность работников, замещавших государственные должности, по ветвям власти и уровням управления на 1 января 2001 г.	47	2.16. Состав депутатов Государственной Думы созыва 2000-2003 гг.	51
2.8. Состав работников, замещавших государственные должности, по полу, категориям и группам должностей на 1 января 2001 г. (диаграмма)	48	2.17. Число зарегистрированных общественных объединений в 2000 г.	52
2.9. Должностной состав мужчин и женщин, замещавших государственные должности, на 1 января 2001 г. (диаграмма)	48	2.18. Число религиозных организаций, зарегистрированных в Российской Федерации.	52
		Методологические пояснения	53



В разделе приведены краткая характеристика государственного устройства Российской Федерации, сведения о численности работников, занятых в органах государственной власти, других государственных органах и органах местного самоуправления, о федеральных государственных служащих, государственных служащих субъектов Российской Федерации и муниципальных служащих. Содержится статистическая информация о составе депутатов Государственной Думы, числе общественных объединений и религиозных организаций, а также об административно-территориальном делении регионов Российской Федерации.

ГОСУДАРСТВЕННОЕ УСТРОЙСТВО РОССИЙСКОЙ ФЕДЕРАЦИИ

Согласно Конституции, Российская Федерация - Россия - демократическое федеративное правовое государство с республиканской формой правления (ст.1).

Государственную власть в Российской Федерации осуществляют Президент Российской Федерации, Федеральное Собрание (Совет Федерации и Государственная Дума), Правительство Российской Федерации, суды Российской Федерации (ст.11).

Президент Российской Федерации является главой государства, избирается на четыре года гражданами Российской Федерации на основе всеобщего равного и прямого избирательного права при тайном голосовании (ст.80, 81).

Федеральное Собрание - парламент Российской Федерации - является представительным и законодательным органом Российской Федерации, состоит из двух палат - Совета Федерации и Государственной Думы. В Совет Федерации входят по два представителя от каждого субъекта Российской Федерации: по одному от представительного и исполнительного органов власти. Государственная Дума состоит из 450 депутатов, избирается сроком на четыре года (ст.94, 95).

2.1. ТЕРРИТОРИЯ И АДМИНИСТРАТИВНО-ТЕРРИТОРИАЛЬНОЕ ДЕЛЕНИЕ РЕГИОНОВ РОССИЙСКОЙ ФЕДЕРАЦИИ на 1 января 2001 г.

	Территория, тыс. км ²	Численность населения, тыс. человек	Число жителей на 1 км ²	Административно-территориальное деление						Столицы, центры и наиболее крупные города регионов
				районы	города - всего	в том числе республиканского, краевого, областного и окружного подчинения	городские районы (округа)	поселки городского типа	сельские администрации ¹⁾	
Российская Федерация	17075,4	144819	8,5	1865	1097	650	330	1864	24409	Москва
Центральный федеральный округ	650,7	36738	56,5	423	304	153	68	453	6126	Москва
Белгородская область	27,1	1499	55,3	21	10	6	2	20	333	Белгород, Старый Оскол, Губкин, Шебекино, Алексеевка, Валуйки
Брянская область	34,9	1424	40,8	27	16	5	4	29	413	Брянск, Клинцы, Новозыбков, Дятьково
Владимирская область	29,0	1589	54,8	16	23	10	3	34	224	Владимир, Ковров, Муром, Гусь-Хрустальный, Александров
Воронежская область	52,4	2437	46,5	32	15	7	6	21	492	Воронеж, Борисоглебск, Россошь, Лиски
Ивановская область	21,8	1205	55,3	21	17	6	4	31	205	Иваново, Кинешма, Шуя, Вичуга, Фурманов
Калужская область	29,9	1069	35,7	24	19	4	3	10	329	Калуга, Обнинск, Людиново, Киров, Малоярославец
Костромская область	60,1	774	12,9	24	12	8	-	8	274	Кострома, Буй, Нерехта, Шарья, Мантурово, Галич
Курская область	29,8	1299	43,6	28	10	5	3	23	477	Курск, Железногорск, Курчатова, Льгов, Щигры
Липецкая область	24,1	1235	51,2	18	8	2	4	2	303	Липецк, Елец, Грязи, Данков, Лебедянь
Московская область		6436		39	75	56	-	112	472	Электросталь, Люберцы, Коломна, Мытищи, Подольск, Химки, Королев, Серпухов, Балашиха
г. Москва	47,0	8546	318,8	-	2	1	10	3	-	Москва, Зеленоград
Орловская область	24,7	891	36,1	24	7	3	4	13	223	Орел, Ливны, Мценск
Рязанская область	39,6	1271	32,1	25	12	4	4	26	483	Рязань, Касимов, Сасово, Скопин, Ряжск
Смоленская область	49,8	1114	22,4	25	15	2	3	15	407	Смоленск, Вязьма, Рославль, Ярцево, Сафоново
Тамбовская область	34,3	1257	36,6	23	8	7	3	12	309	Тамбов, Мичуринск, Моршанск, Рассказово
Тверская область	84,1	1575	18,7	36	23	12	4	32	613	Тверь, Ржев, Вышний Волочек, Кимры, Торжок, Конаково
Тульская область	25,7	1716	66,8	23	21	9	5	49	341	Тула, Новомосковск, Алексин, Щекино, Узловая, Ефремов
Ярославская область	36,4	1401	38,5	17	11	6	6	13	228	Ярославль, Рыбинск, Тутаев, Переславль-Залеский, Углич, Ростов
Северо-Западный федеральный округ	1677,9	14371	8,6	154	146	72	38	179	1774	Санкт-Петербург
Республика Карелия	172,4	760	4,4	16	13	7	-	11	132	Петрозаводск, Кондопога, Сегежа, Костомукша, Сортавала
Республика Коми	415,9	1126	2,7	12	10	8	1	31	191	Сыктывкар, Ухта, Воркута, Печора
Архангельская область	587,4	1442	2,5	20	14	8	9	38	242	Архангельск, Северодвинск, Котлас, Новодвинск, Коржма
в том числе Ненецкий автономный округ	176,7	45	0,3	-	1	1	-	2	18	Нарьян-Мар
Вологодская область	145,7	1311	9,0	26	15	4	-	12	371	Вологда, Череповец, Сокол, Великий Устюг
Калининградская область	15,1	947	62,7	13	22	6	5	5	99	Калининград, Советск, Черняховск, Балтийск, Гусев
Ленинградская область		1659		17	31	20	-	34	204	Гатчина, Выборг, Тихвин, Сосновый бор, Кириши
г. Санкт-Петербург	85,9	4628	73,2	-	1	1	20	-	-	Санкт-Петербург
Мурманская область	144,9	988	6,8	5	16	13	3	16	15	Мурманск, Апатиты, Мончегорск, Североморск, Кандалякша
Новгородская область	55,3	720	13,0	21	10	3	-	18	272	Великий Новгород, Боровичи, Старая Русса
Псковская область	55,3	790	14,3	24	14	2	-	14	248	Псков, Великие Луки, Остров



Продолжение табл. 2.1

	Территория, тыс. км ²	Численность населения, тыс. человек	Число жителей, на 1 км ²	Административно-территориальное деление						Столицы, центры и наиболее крупные города регионов
				районы	города - всего	в том числе республиканского, краевого, областного и окружного подчинения	городские районы (округа)	поселки городского типа	сельские администрации ¹⁾	
Южный федеральный округ	589,2	21523	36,5	257	135	77	51	133	3078	Ростов-на-Дону
Республика Адыгея	7,6	446	58,7	7	2	2	-	5	50	Майкоп, Адыгейск
Республика Дагестан	50,3	2160	42,9	41	10	10	3	19	700	Махачкала, Дербент, Хасавюрт, Каспийск, Буйнакск
Республика Ингушетия	} 19,3	460	} 55,4	} 20	4	4	6	-	32	Магас, Назрань, Малгобек, Карабулак
Чеченская Республика		610			5	5	4	3	174 ²⁾	
Кабардино-Балкарская Республика	12,5	784	62,7	9	8	2	-	4	115	Нальчик, Прохладный
Республика Калмыкия	76,1	314	4,1	13	3	1	-	-	112	Элиста, Лагань, Городовиковск
Карачаево-Черкесская Республика	14,1	431	30,5	8	4	2	-	7	79	Черкесск, Усть-Джегута, Карачаевск
Республика Северная Осетия - Алания	8,0	677	84,6	8	6	1	4	7	96	Владикавказ, Моздок, Беслан
Краснодарский край	76,0	4999	65,8	38	26	15	11	21	389	Краснодар, Сочи, Новороссийск, Армавир, Ейск, Кропоткин
Ставропольский край	66,5	2654	39,9	26	19	10	3	7	284	Ставрополь, Невинномысск, Пятигорск, Кисловодск
Астраханская область	44,1	1013	23,0	11	6	3	4	10	150	Астрахань, Ахтубинск, Знаменск
Волгоградская область	113,9	2658	23,3	33	19	6	8	25	449	Волгоград, Волжский, Камышин
Ростовская область	100,8	4317	42,8	43	23	16	8	25	448	Ростов-на-Дону, Таганрог, Шахты, Новочеркасск, Волгодонск, Новошахтинск
Приволжский федеральный округ	1038,0	31840	30,7	450	196	125	77	388	6977	Нижний Новгород
Республика Башкортостан	143,6	4102	28,6	54	21	21	7	40	944	Уфа, Стерлитамак, Салават, Нефтекамск, Октябрьский, Белорецк, Ишимбай, Кумертау, Белебей
Республика Марий Эл	23,2	755	32,6	14	4	3	-	16	180	Йошкар-Ола, Волжск, Козьмодемьянск, Звенигово
Республика Мордовия	26,2	920	35,1	22	7	3	3	19	420	Саранск, Рузаевка, Ковылкино, Краснослободск, Ардатов
Республика Татарстан	68,0	3777	55,5	43	20	14	7	21	899	Казань, Набережные Челны, Нижнекамск, Альметьевск, Зеленодольск
Удмуртская Республика	42,1	1624	38,6	25	6	5	5	10	312	Ижевск, Глазов, Сарапул, Воткинск
Чувашская Республика	18,3	1353	74,0	21	9	5	3	8	350	Чебоксары, Новочебоксарск, Канаш
Кировская область	120,8	1576	13,0	39	18	5	4	54	569	Киров, Кирово-Чепецк, Вятские Поляны, Слободской, Котельнич, Омутнинск
Нижегородская область	76,9	3633	47,2	48	28	12	8	69	541	Нижний Новгород, Дзержинск, Арзамас, Серов, Павлово, Кстово, Бор
Оренбургская область	124,0	2212	17,8	35	12	12	7	5	605	Оренбург, Орск, Новотроицк, Бузулук, Бугуруслан
Пензенская область	43,2	1518	35,1	28	11	5	4	16	376	Пенза, Кузнецк, Заречный, Каменка, Сердобск
Пермская область	160,6	2941	18,3	35	25	14	7	45	517	Пермь, Березники, Соликамск, Чайковский, Лысьва, Кунгур, Краснокамск, Чусовой
в том числе Коми-Пермяцкий автономный округ	32,9	149	4,5	6	1	1	-	1	74	Кудымкар
Самарская область	53,6	3279	61,2	27	11	10	12	22	326	Самара, Тольятти, Сызрань, Новокуйбышевск, Чапаевск
Саратовская область	100,2	2696	26,9	38	18	13	6	30	613	Саратов, Балаково, Энгельс, Балашов, Вольск, Ртищево
Ульяновская область	37,3	1454	39,0	21	6	3	4	33	325	Ульяновск, Димитровград, Инза, Барыш
Уральский федеральный округ	1788,9	12565	7,0	116	114	85	25	174	1537	Екатеринбург
Курганская область	71,0	1087	15,3	24	9	2	-	6	420	Курган, Шадринск, Шумиха, Куртамыш
Свердловская область	194,8	4573	23,5	30	47	34	12	97	431	Екатеринбург, Нижний Тагил, Каменск-Уральский, Первоуральск, Серов, Асбест, Новоуральск
Тюменская область	1435,2	3254	2,3	38	28	26	3	41	429	Тюмень, Тобольск, Ишим, Ялуторовск, Заводоуковск
в том числе:										
Ханты-Мансийский автономный округ	523,1	1402	2,7	9	16	14	-	24	70	Ханты-Мансийск, Сургут, Нижневартовск, Нефтеюганск, Нягань, Когалым
Ямало-Ненецкий автономный округ	750,3	505	0,7	7	7	7	-	9	42	Салехард, Ноябрьск, Новый Уренгой, Надым
Челябинская область	87,9	3651	41,5	24	30	23	10	30	257	Челябинск, Магнитогорск, Златоуст, Миасс, Озерск, Троицк, Колейск
Сибирский федеральный округ	5114,8	20675	4,0	324	132	93	59	292	3670	Новосибирск
Республика Алтай	92,6	205	2,2	10	1	1	-	-	88	Горно-Алтайск
Республика Бурятия	351,3	1026	2,9	21	6	2	3	29	226	Улан-Удэ, Гусиноозерск, Северобайкальск
Республика Тыва	170,5	310	1,8	16	5	2	-	2	111	Кызыл, Ак-Довурак, Шагонар
Республика Хакасия	61,9	578	9,3	8	5	3	-	13	78	Абакан, Черногорск, Саяногорск
Алтайский край	169,1	2643	15,6	60	12	11	5	14	725	Барнаул, Бийск, Рубцовск



Продолжение табл. 2.1

	Территория, тыс. км ²	Численность населения, тыс. человек	Число жителей, на 1 км ²	Административно-территориальное деление						Столицы, центры и наиболее крупные города регионов
				районы	города - всего	в том числе республиканского, краевого, областного и окружного подчинения	городские районы (округа)	поселки городского типа	сельские администрации ¹⁾	
Красноярский край	2339,7	3032	1,3	48	25	18	7	46	512	Красноярск, Норильск, Ачинск, Канск, Железногорск, Минусинск, Зеленогорск
в том числе:										
Таймырский (Долгано-Ненецкий) автономный округ	862,1	44	0,05	3	1	1	-	1	21	Дудинка
Эвенкийский автономный округ	767,6	18	0,02	3	-	-	-	1	22	пгт Тура
Иркутская область	767,9	2729	3,6	33	22	14	7	55	367	Иркутск, Братск, Ангарск, Усть-Илимск, Усолье-Сибирское
в том числе Усть-Ордынский Бурятский автономный округ	22,4	143	6,4	-	-	-	-	-	77	сельский населенный пункт Усть-Ордынский
Кемеровская область	95,5	2962	31,0	19	20	18	14	46	235	Кемерово, Новокузнецк, Прокопьевск, Ленинск-Кузнецкий, Киселевск, Междуреченск, Анжеро-Судженск, Белово, Юрга
Новосибирская область	178,2	2731	15,3	30	14	7	10	18	428	Новосибирск, Бердск, Искитим, Куйбышев
Омская область	139,7	2147	15,4	32	6	6	5	24	359	Омск, Исилькуль, Калачинск, Тара
Томская область	316,9	1065	3,4	16	6	6	4	1	175	Томск, Северск, Стрежевой
Читинская область	431,5	1247	2,9	31	10	5	4	44	366	Чита, Краснокаменск, Борзя
в том числе Агинский Бурятский автономный округ	19,0	79	4,2	3	-	-	-	4	35	пгт Агинское
Дальневосточный федеральный округ	6215,9	7107	1,1	141	70	45	12	245	1247	Екатеринбург
Республика Саха (Якутия)	3103,2	986	0,3	33	13	5	-	60	356	Якутск, Нерюнгри, Мирный
Приморский край	165,9	2155	13,0	24	12	12	5	46	226	Владивосток, Находка, Уссурийск, Артем, Арсеньев
Хабаровский край	788,6	1496	1,9	17	7	6	7	24	186	Хабаровск, Комсомольск-на-Амуре, Амурск, Николаевск-на-Амуре, Советская Гавань
Амурская область	363,7	990	2,7	20	9	7	-	24	287	Благовещенск, Белогорск, Свободный, Тында
Камчатская область	472,3	384	0,8	11	4	3	-	8	53	Петропавловск-Камчатский, Елизово, Вилучинск, Ключи
в том числе Корякский автономный округ	301,5	29	0,1	4	-	-	-	2	27	пгт Палана
Магаданская область	461,4	234	0,5	6	2	1	-	28	31	Магадан
Сахалинская область	87,1	591	6,8	17	18	9	-	30	61	Южно-Сахалинск, Холмск, Корсаков, Оха
Еврейская автономная область	36,0	196	5,4	5	2	1	-	12	47	Биробиджан
Чукотский автономный округ	737,7	75	0,1	8	3	1	-	13	-	Анадырь

¹⁾ Включая сельсоветы, волости, сельские округа и органы местного самоуправления.²⁾ В границах на 1 января 1992 г.**2.2. ЧИСЛЕННОСТЬ РАБОТНИКОВ ОРГАНОВ ГОСУДАРСТВЕННОЙ ВЛАСТИ И МЕСТНОГО САМОУПРАВЛЕНИЯ¹⁾**

	Численность работников - всего	в том числе в органах						судебной власти и прокуратуры	других государственных органах ³⁾
		законодательной власти	исполнительной власти и местного самоуправления	из них в органах					
				федеральных ²⁾	субъектов Российской Федерации и местного самоуправления	в том числе			
				субъектов Российской Федерации	местного самоуправления				
Тысяч человек									
Всего работников									
1994	1004,3	7,1	894,4	379,9	514,5	102,6	0,1
1995	1061,8	8,8	945,1	416,2	528,9	107,3	0,6
1996	1093,0	10,5	971,3	433,0	538,3	410,2	128,1	110,0	1,2
1997	1108,9	11,1	984,5	442,5	542,0	391,9	150,1	111,5	1,8
1998	1102,8	11,0	983,9	409,9	574,0	187,7	386,3	105,6	2,3
1999	1133,7	14,5 ^{с1)}	1006,5	412,8	593,7	181,0	412,7	110,1	2,6
2000	1163,3	15,5 ^{с1)}	1029,5	404,7	624,8	179,8	444,9	115,2	3,1
в том числе в органах: на федеральном уровне									
1994									
1995	39,7	3,5	33,8	33,8	-	-	-	2,2	0,2
1996	37,9	3,7	31,2	31,2	-	-	-	2,4	0,6
1997	37,5	3,9	30,4	30,4	-	-	-	2,5	0,7
1998	35,9	3,1	28,9	28,9	-	-	-	3,0	0,9
1999	38,7	3,8	30,9	30,9	-	-	-	3,0	1,0
2000	38,8	4,2	30,3	30,3	-	-	-	3,2	1,2
на региональном уровне									
1994	965,0	4,0	860,6	346,1	514,5	100,4	0,0
1995	1022,1	5,3	911,3	382,4	528,9	105,1	0,3
1996	1055,1	6,8	940,1	401,8	538,3	410,2	128,1	107,6	0,6
1997	1071,4	7,2	954,1	412,1	542,0	391,9	150,1	109,0	1,1
1998	1066,9	7,9	955,0	381,0	574,0	187,7	386,3	102,6	1,4
1999	1095,0	10,6 ^{с1)}	975,6	381,9	593,7	181,0	412,7	107,1	1,6
2000	1124,5	11,3 ^{с1)}	999,2	374,4	624,8	179,8	444,9	112,0	1,9



Продолжение табл. 2.2

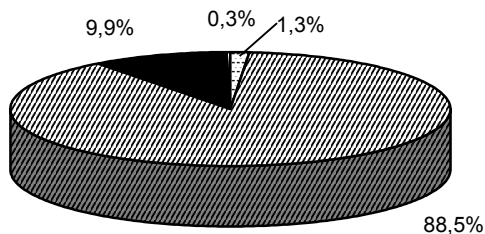
	Численность работников - всего	в том числе в органах						судебной власти и прокуратуры	других государственных органов ³⁾
		законодательной власти	исполнительной власти и местного самоуправления	из них в органах					
				федеральных ²⁾	субъектов Российской Федерации и местного самоуправления	в том числе			
						субъектов Российской Федерации	местного самоуправления		
В процентах к предыдущему году									
Всего работников									
1995	106	123	106	110	103	105	в 4 р.
1996	103	119	103	104	102	103	в 2 р.
1997	101	106	101	102	101	96	117	101	148
1998	99	99	99,9	92	106	48	в 2,6 р.	95	129
1999	103	106 ³⁾	102	101	103 ³⁾	96	107	104	112
2000	103	107	102	98	105	99	108	105	119
в органах:									
на федеральном уровне									
1995	101	111	99,9	99,9	-	-	-	100	в 2 р.
1996	95	106	92	92	-	-	-	110	в 2,5 р.
1997	99	105	97	97	-	-	-	102	119
1998	96	78	95	95	-	-	-	120	129
1999	108	126	107	107	-	-	-	99	109
2000	100,4	108	98	98	-	-	-	108	117
на региональном уровне									
1995	106	133	106	111	103	105	в 16 р.
1996	103	128	103	105	102	102	в 1,8 р.
1997	102	107	102	103	101	96	117	101	в 1,8 р.
1998	99,6	110	100,1	92	106	48	в 2,6 р.	94	129
1999	103	98 ³⁾	102	100,2	103 ³⁾	96	107	104	115
2000	103	107	102	98	105	99	108	105	119
В процентах к итогу									
Всего работников									
1994	100	0,7	89,1	37,8	51,3	10,2	0,0
1995	100	0,8	89,0	39,2	49,8	10,1	0,1
1996	100	0,9	88,9	39,6	49,3	37,5	11,8	10,1	0,1
1997	100	1,0	88,8	39,9	48,9	35,3	13,6	10,0	0,2
1998	100	1,0	89,2	37,2	52,0	17,0	35,0	9,6	0,2
1999	100	1,3	88,8	36,4	52,4	16,0	36,4	9,7	0,2
2000	100	1,3	88,5	34,8	53,7	15,5	38,2	9,9	0,3
в органах:									
на федеральном уровне									
1994	100	8,0	86,0	86,0	-	-	-	5,7	0,3
1995	100	8,8	85,0	85,0	-	-	-	5,6	0,6
1996	100	9,7	82,2	82,2	-	-	-	6,5	1,6
1997	100	10,3	81,1	81,1	-	-	-	6,7	1,9
1998	100	8,5	80,6	80,6	-	-	-	8,3	2,6
1999	100	10,0	79,8	79,8	-	-	-	7,6	2,6
2000	100	10,8	77,9	77,9	-	-	-	8,3	3,0
на региональном уровне									
1994	100	0,4	89,2	35,9	53,3	10,4	0,0
1995	100	0,5	89,2	37,4	51,8	10,3	0,0
1996	100	0,6	89,1	38,1	51,0	38,9	12,1	10,2	0,1
1997	100	0,7	89,0	38,4	50,6	36,6	14,0	10,2	0,1
1998	100	0,8	89,5	35,7	53,8	17,6	36,2	9,6	0,1
1999	100	1,0	89,1	34,9	54,2	16,5	37,7	9,8	0,1
2000	100	1,0	88,8	33,3	55,5	16,0	39,5	10,0	0,2

¹⁾ С 1996 г. в соответствии с Федеральным законом « Об общих принципах организации местного самоуправления в Российской Федерации » началось формирование органов местного самоуправления на базе районных, городских и сельских администраций, входивших в состав органов государственной власти субъектов Российской Федерации.

²⁾ Включена численность работников представительных (выборных) органов местного самоуправления в 1999 г. – 2820 человек, в 2000 г. – 3062 человека. Данные по этим органам за предыдущие годы входят в общий итог по органам местного самоуправления.

³⁾ По сопоставимому кругу соответствующих органов власти.

2.3. РАСПРЕДЕЛЕНИЕ ЧИСЛЕННОСТИ РАБОТНИКОВ ОРГАНОВ ГОСУДАРСТВЕННОЙ ВЛАСТИ И МЕСТНОГО САМОУПРАВЛЕНИЯ ПО ВЕТВЯМ ВЛАСТИ на конец 2000 г.



□	Законодательная власть
▨	Исполнительная власть и местное самоуправление
■	Судебная власть и прокуратура
□	Другие государственные органы



**2.4. ЧИСЛЕННОСТЬ РАБОТНИКОВ ОРГАНОВ ГОСУДАРСТВЕННОЙ ВЛАСТИ
И МЕСТНОГО САМОУПРАВЛЕНИЯ ПО РЕГИОНАМ РОССИЙСКОЙ ФЕДЕРАЦИИ
на конец 2000 г.**
(человек)

	Численность работников - всего	в том числе в органах							На 1000 населения
		законо- дательной власти	исполни- тельной власти и местного самоуправ- ления	из них в органах			судебной власти и прокуратуры	других государ- ственных органах	
				федер- альных	субъектов Российской Федерации	местного само- управления			
Российская Федерация	1163343	15515	1029455	404699	179840	444916	115246	3127	8
из них в органах:									
на федеральном уровне	38837	4181	30273	30273	-	-	3210	1173	-
на региональном уровне	1124506	11334	999182	374426	179840	444916	112036	1954	-
Центральный федеральный округ	269556	3687	238982	87450	41944	109588	26396	491	-
Белгородская область	12891	74	11491	3827	1360	6304	1311	15	9
Брянская область	12482	154	10931	4486	1107	5338	1388	9	9
Владимирская область	12700	75	11544	4049	773	6722	1054	27	8
Воронежская область	17832	84	16130	6171	1766	8193	1580	38	7
Ивановская область	9825	75	8671	3644	870	4157	1071	8	8
Калужская область	10060	103	9060	3343	1175	4542	889	8	9
Костромская область	9429	85	8578	2930	1086	4562	753	13	12
Курская область	12797	95	11566	3701	3807	4058	1109	27	10
Липецкая область	9507	182	8184	3022	1013	4149	1128	13	8
Московская область	31469	...	29896	10144	1333	18419	1573	...	5
Орловская область	8652	82	7756	2936	969	3851	804	10	10
Рязанская область	12264	181	11008	3463	1620	5925	1037	38	10
Смоленская область	10340	131	9253	3524	981	4748	948	8	9
Тамбовская область	12137	1133	9774	3843	1002	4929	1220	10	10
Тверская область	14132	106	12690	4529	957	7204	1308	28	9
Тульская область	13559	220	12034	4283	1025	6726	1293	12	8
Ярославская область	11735	164	10485	4093	1036	5356	1078	8	8
г. Москва ¹⁾	47745	743	39931	15462	20064	4405	6852	219	6
Северо-Западный федеральный округ	109315	1450	96173	39342	19976	36855	11510	182	-
Республика Карелия	7707	120	6693	2668	1778	2247	886	8	10
Республика Коми	9766	76	8378	3022	2322	3034	1305	7	9
Архангельская область	12333	57	11026	4242	1266	5518	1230	20	8
в том числе Ненецкий автономный округ	815	17	769	276	258	235	21	8	18
Вологодская область	12075	198	10839	3913	1266	5660	1010	28	9
Калининградская область	8636	98	7600	2956	1446	3198	929	9	9
Ленинградская область	9791	17	8994	2941	431	5622	780	...	6
Мурманская область	7820	114	6846	3105	707	3034	832	28	8
Новгородская область	7460	24	6661	2429	512	3720	767	8	10
Псковская область	8454	94	7526	3062	1044	3420	826	8	11
г. Санкт-Петербург ¹⁾	25273	652	21610	11004	9204	1402	2945	66	5
Южный федеральный округ	152138	1378	135790	53272	23475	59043	14640	330	-
Республика Адыгея	4246	68	3724	1325	1578	821	446	8	10
Республика Дагестан	16277	120	14515	5508	3895	5112	1492	150	8
Республика Ингушетия	1872	64	1583	817	709	57	225		4
Кабардино-Балкарская Республика	5923	88	5345	2055	1080	2210	482	8	8
Республика Калмыкия	4277	26	3703	1622	1496	585	538	10	14
Карачаево-Черкесская Республика	4519	91	4008	1597	1627	784	411	9	10
Республика Северная Осетия - Алания	5293	105	4589	1976	1053	1560	586	13	8
Чеченская Республика
Краснодарский край	31721	304	28165	11161	1985	15019	3205	47	6
Ставропольский край	18045	111	16131	6110	5051	4970	1793	10	7
Астраханская область	8688	62	7761	3067	1192	3502	846	19	9
Волгоградская область	21358	230	19400	7307	2492	9601	1698	30	8
Ростовская область	29919	109	26866	10727	1317	14822	2918	26	7



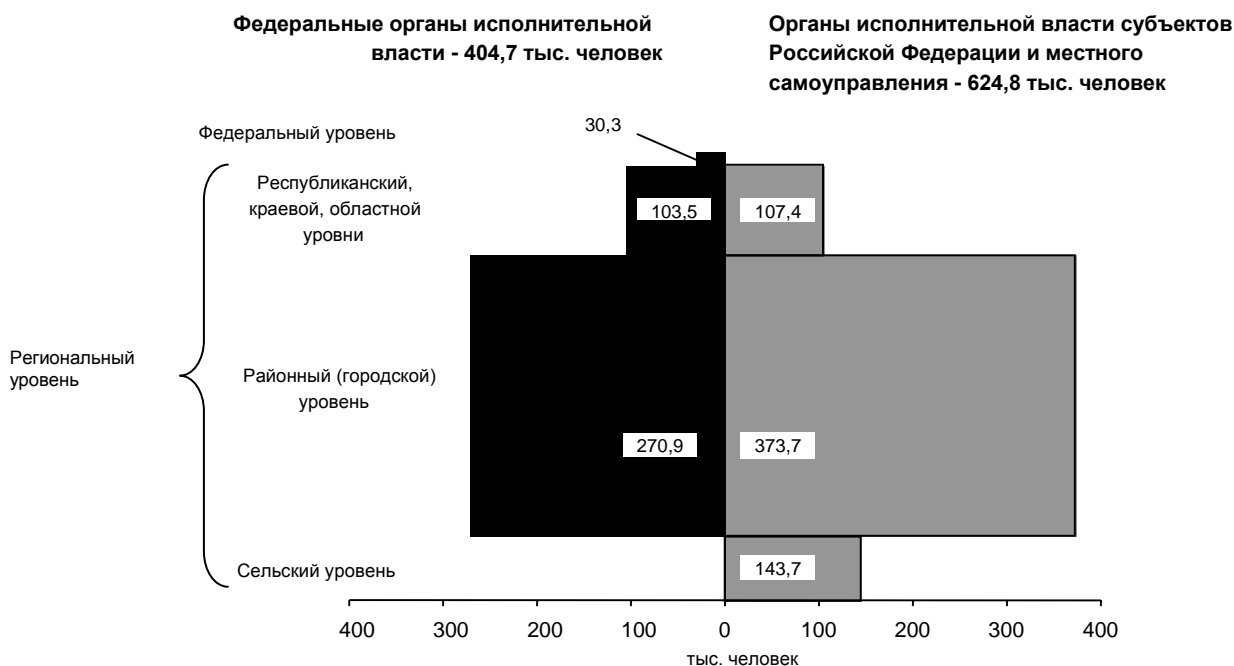
Продолжение табл. 2.4

	Численность работников - всего	в том числе в органах							На 1000 населения
		законодательной власти	исполнительной власти и местного самоуправления	из них в органах			судебной власти и прокуратуры	других государственных органов	
				федеральных	субъектов Российской Федерации	местного самоуправления			
Приволжский федеральный округ	242931	1933	217175	76082	44226	96867	23409	414	-
Республика Башкортостан	26261	244	23441	6754	4121	12566	2398	178	6
Республика Марий Эл	6017	28	5361	2235	1446	1680	609	19	8
Республика Мордовия	9289	59	8258	2772	995	4491	965	7	10
Республика Татарстан	30118	192	27564	6336	16696	4532	2329	33	8
Удмуртская Республика	13055	257	11517	4429	1566	5522	1226	55	8
Чувашская Республика	9217	67	8175	3254	1037	3884	968	7	7
Кировская область	14089	20	12686	4891	1848	5947	1374	9	9
Нижегородская область	26896	197	24355	9305	1469	13581	2333	11	7
Оренбургская область	16623	57	14822	5224	5045	4553	1722	22	8
Пензенская область	11532	85	10253	4069	3056	3128	1185	9	8
Пермская область	22404	171	19589	7608	1517	10464	2630	14	7
в том числе Коми-Пермяцкий автономный округ	1934	13	1699	660	166	873	216	6	13
Самарская область	23714	223	21250	7913	2033	11304	2223	18	7
Саратовская область	22197	243	19625	7483	2471	9671	2305	24	8
Ульяновская область	11519	90	10279	3809	926	5544	1142	8	8
Уральский федеральный округ	99018	727	88718	32860	16772	39086	9425	148	-
Курганская область	10187	45	9171	3320	1937	3914	962	9	9
Свердловская область	32478	158	29076	11243	6350	11483	3233	11	7
Тюменская область	32660	237	29871	9597	5223	15051	2479	73	9
в том числе:									
Ханты-Мансийский автономный округ	13615	106	12303	3911	1079	7313	1199	7	10
Ямало-Ненецкий автономный округ	6766	23	6231	1829	929	3473	506	6	13
Челябинская область	23693	287	20600	8700	3262	8638	2751	55	6
Сибирский федеральный округ	175911	1216	155877	59788	18049	78040	18542	276	-
Республика Алтай	3910	105	3486	1212	844	1430	313	6	9
Республика Бурятия	10146	80	9037	2903	1153	4981	1008	21	10
Республика Тыва	4132	37	3520	1594	627	1299	566	9	13
Республика Хакасия	5427	98	4727	1793	1252	1682	594	8	9
Алтайский край	24772	49	22345	7723	1320	13302	2351	27	9
Красноярский край	27453	199	24444	9338	2461	12645	2746	64	9
в том числе:									
Таймырский (Долгано-Ненецкий) автономный округ	918	34	796	383	199	214	82	6	21
Эвенкийский автономный округ	1081	27	990	348	268	374	49	15	58
Иркутская область	21351	87	18658	7583	1356	9719	2563	43	8
в том числе Усть-Ордынский Бурятский автономный округ	1771	26	1543	594	226	723	194	8	12
Кемеровская область	20921	136	18228	6699	1894	9635	2527	30	7
Новосибирская область	21188	82	19144	8621	2537	7986	1953	9	8
Омская область	15907	181	14157	5208	2185	6764	1542	27	7
Томская область	9928	100	8811	3136	1010	4665	1009	8	9
Читинская область	10776	62	9320	3978	1410	3932	1370	24	9
в том числе Агинский Бурятский автономный округ	840	17	705	303	171	231	111	7	11
Дальневосточный федеральный округ	75637	943	66467	25632	5398	25437	8114	113	-
Республика Саха (Якутия)	11878	168	10642	2841	7801	1059	9	12	12
Приморский край	18962	270	16736	6630	1885	8221	1946	10	9
Хабаровский край	14314	81	12451	5093	1795	5563	1773	9	10
Амурская область	9106	52	8139	3033	955	4151	896	19	9
Камчатская область	5246	106	4476	2152	879	1445	635	29	12
в том числе Корякский автономный округ	1147	26	1007	310	402	295	107	7	39
Магаданская область	3904	47	3365	1719	468	1178	486	6	17
Сахалинская область	7627	159	6674	2695	851	3128	785	9	13
Еврейская автономная область	2657	34	2274	816	327	1131	341	8	14
Чукотский автономный округ	1943	26	1710	653	437	620	193	14	26

¹⁾ Включая работников органов областного подчинения, расположенных на территории города, по г. Москве – без работников органов федерального уровня.



2.5. ЧИСЛЕННОСТЬ РАБОТНИКОВ ОРГАНОВ ИСПОЛНИТЕЛЬНОЙ ВЛАСТИ ПО УРОВНЯМ УПРАВЛЕНИЯ на конец 2000 г.



2.6. ЧИСЛЕННОСТЬ РАБОТНИКОВ ОРГАНОВ ГОСУДАРСТВЕННОЙ ВЛАСТИ СУБЪЕКТОВ РОССИЙСКОЙ ФЕДЕРАЦИИ И МЕСТНОГО САМОУПРАВЛЕНИЯ ПО УРОВНЯМ И СТРУКТУРАМ УПРАВЛЕНИЯ на конец 2000 г.

	Тыс. человек			В процентах к итогу		
	всего	в том числе на уровне		всего	в том числе на уровне	
		республиканском, краевом, областном, окружном	районном, городском, сельском		республиканском, краевом, областном, окружном	районном, городском, сельском
Всего работников	640,9	117,5	523,4	100	100	100
в том числе в органах:						
государственной власти субъектов Российской Федерации	192,9	117,5	75,4	30,1	100	14,4
из них в органах:						
законодательной власти	8,1	8,1	-	1,3	6,9	-
исполнительной власти	179,8	107,3	72,5	28,0	91,3	13,9
в том числе:						
в правительствах, администрациях субъектов Российской Федерации (включая аппараты президентов республик в составе Российской Федерации)	24,8	24,8	-	3,9	21,0	-
в администрациях (мэриях) районов, городов	20,3	-	20,3	3,2	-	3,9
в иных органах исполнительной власти субъектов Российской Федерации	134,8	82,6	52,2	21,0	70,3	10,0
судебной власти ¹⁾	3,0	0,1	2,9	0,5	0,1	0,6
других государственных органах	2,0	2,0	-	0,3	1,7	-
местного самоуправления	448,0	-	448,0	69,9	-	85,6

¹⁾ В конституционных судах субъектов Российской Федерации, аппаратах мировых судей.

2.7. ЧИСЛЕННОСТЬ РАБОТНИКОВ, ЗАМЕЩАВШИХ ГОСУДАРСТВЕННЫЕ ДОЛЖНОСТИ, ПО ВЕТВЯМ ВЛАСТИ И УРОВНЯМ УПРАВЛЕНИЯ на 1 января 2001 г.

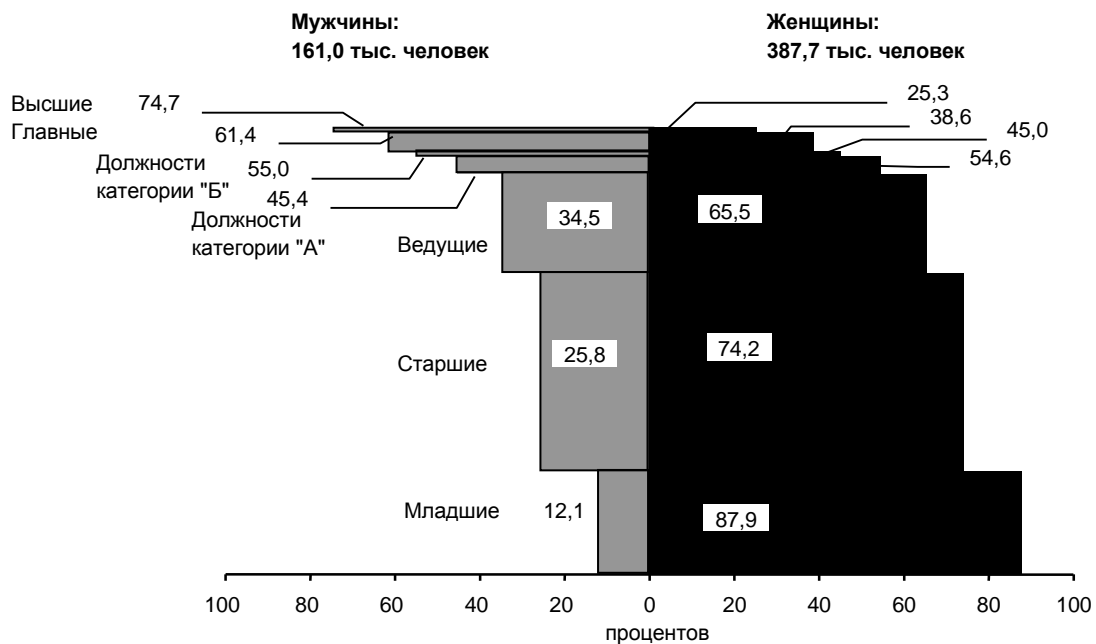
	Численность работников, тыс. человек	в том числе		В общей численности работников, процентов	
		мужчины	женщины	мужчины	женщины
Все государственные должности	548,7	161,0	387,7	29,3	70,7
в том числе в органах:					
законодательной власти	10,5	4,8	5,7	45,8	54,2
исполнительной власти	445,4	123,7	321,7	27,8	72,2
судебной власти и прокуратуры	89,9	31,2	58,7	34,7	65,3
других государственных органах	2,9	1,3	1,6	45,2	54,8
в федеральных органах государственной власти - всего	407,1	118,3	288,7	29,1	70,9
из них в органах:					
законодательной власти	3,9	2,0	1,9	50,8	49,2
исполнительной власти	315,2	85,1	230,1	27,0	73,0
судебной власти и прокуратуры	86,8	30,6	56,1	35,3	64,7
других государственных органах	1,2	0,6	0,6	51,7	48,3

Продолжение табл. 2.7



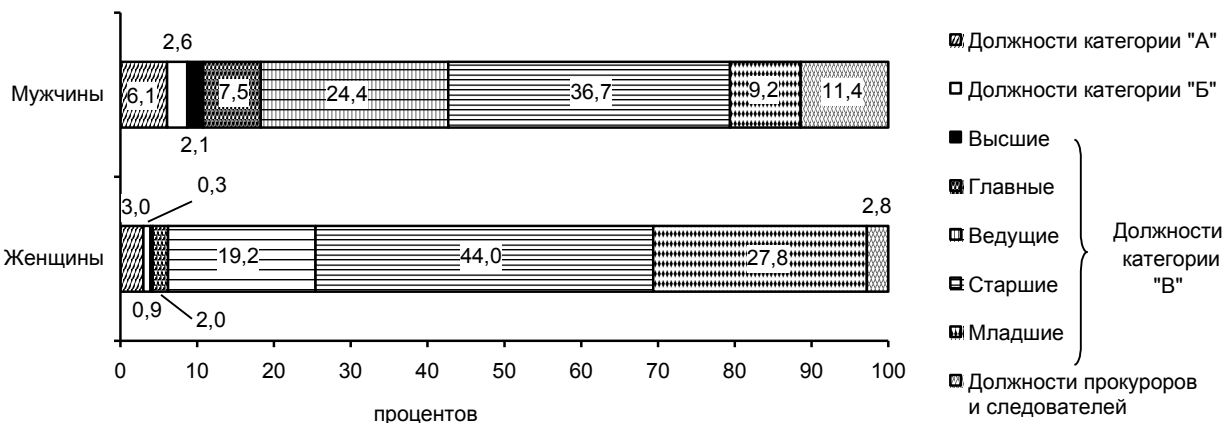
	Численность работников, тыс. человек	в том числе		В общей численности работников, процентов	
		мужчины	женщины	мужчины	женщины
в том числе в органах:					
на федеральном уровне	35,4	15,9	19,4	45,0	55,0
из них в органах:					
законодательной власти	3,9	2,0	1,9	50,8	49,2
исполнительной власти	27,6	12,1	15,5	43,9	56,1
судебной власти и прокуратуры	2,7	1,2	1,4	45,9	54,1
других государственных органах	1,2	0,6	0,6	51,7	48,3
на региональном уровне	371,7	102,4	269,3	27,5	72,5
из них в органах:					
исполнительной власти	287,6	73,0	214,6	25,4	74,6
судебной власти и прокуратуры	84,1	29,4	54,7	35,0	65,0
в органах государственной власти субъектов Российской Федерации - всего	141,7	42,7	99,0	30,1	69,9
в том числе в органах:					
законодательной власти	6,6	2,8	3,8	42,8	57,2
исполнительной власти	130,2	38,6	91,6	29,6	70,4
судебной власти	3,2	0,6	2,6	17,9	82,1
других государственных органах	1,7	0,7	1,0	40,8	59,2

2.8. СОСТАВ РАБОТНИКОВ, ЗАМЕЩАВШИХ ГОСУДАРСТВЕННЫЕ ДОЛЖНОСТИ, ПО ПОЛУ, КАТЕГОРИЯМ И ГРУППАМ ДОЛЖНОСТЕЙ на 1 января 2001 г. ¹⁾



¹⁾ Приведены данные по группам должностей категории "В" без государственных должностей прокуроров и следователей, численность которых составила 29,1 тыс. человек, из них почти две трети - мужчины.

2.9. ДОЛЖНОСТНОЙ СОСТАВ МУЖЧИН И ЖЕНЩИН, ЗАМЕЩАВШИХ ГОСУДАРСТВЕННЫЕ ДОЛЖНОСТИ, на 1 января 2001 г.



2.10. ЧИСЛЕННОСТЬ РАБОТНИКОВ, ЗАМЕЩАВШИХ ГОСУДАРСТВЕННЫЕ ДОЛЖНОСТИ ФЕДЕРАЛЬНОЙ ГОСУДАРСТВЕННОЙ СЛУЖБЫ, на 1 января 2001 г.



	Численность работников, тыс. человек	В общей численности работников, процентов		Уровень укомплектованности, процентов
		мужчины	женщины	
Все государственные должности	407,1	29,1	70,9	95,5
в том числе:				
категории «А»	17,9	41,2	58,8	90,8
государственных служащих ¹⁾ - всего	389,1	28,5	71,5	95,7
из них:				
категории «Б»	2,1	56,0	44,0	91,0
категории «В» - всего	357,9	25,5	74,5	95,6
в том числе по группам:				
высшие	1,2	85,8	74,2	92,8
главные	5,9	76,2	23,8	92,4
ведущие	80,8	34,0	66,0	95,6
старшие	178,0	26,5	73,5	95,0
младшие	91,1	12,2	87,8	97,0
государственные должности прокуроров и следователей	29,1	63,0	37,0	98,0

¹⁾ Включая государственные должности прокуроров и следователей.

2.11. ЧИСЛЕННОСТЬ РАБОТНИКОВ, ЗАМЕЩАВШИХ ГОСУДАРСТВЕННЫЕ ДОЛЖНОСТИ В ФЕДЕРАЛЬНЫХ МИНИСТЕРСТВАХ И ВЕДОМСТВАХ, на 1 января 2001 г.¹⁾

(человек)

	Центральный аппарат	Территориальные органы		Центральный аппарат	Территориальные органы
Федеральные министерства			Государственные комитеты Российской Федерации		
Министерство по атомной энергии	614	-	Государственный комитет по физической культуре, спорту и туризму	159	-
Министерство внутренних дел ²⁾	124	-	Государственный комитет по рыболовству	259	-
Министерство по делам гражданской обороны, чрезвычайным ситуациям и ликвидации последствий стихийных бедствий	455	-	Государственный комитет по стандартизации и метрологии	188	-
Министерство по антимонопольной политике и поддержке предпринимательства	376	1394	Государственный комитет по статистике	533	19668
Министерство по делам печати, телерадиовещания и средств массовых коммуникаций	318	135	Государственный комитет по строительству и жилищно-коммунальному комплексу	412	-
Министерство по налогам и сборам	881	146714	Федеральные комиссии России		
Министерство здравоохранения	400	15	Федеральная комиссия по рынку ценных бумаг	209	662
Министерство имущественных отношений	456	262	Федеральная энергетическая комиссия	134	-
Министерство иностранных дел	2818	67	Федеральные службы России		
Министерство культуры	345	85	Федеральная архивная служба	70	-
Министерство обороны ²⁾	1106	-	Федеральная служба геодезии и картографии	90	119
Министерство образования	718	-	Федеральная служба земельного кадастра	114	8322
Министерство по делам федерации, национальной и миграционной политики	514	2879	Федеральная служба по гидрометеорологии и мониторингу окружающей среды	143	375
Министерство природных ресурсов	701	7408	Федеральная служба по финансовому оздоровлению и банкротству	124	971
Министерство промышленности, науки и технологий	1039	-	Федеральная служба специального строительства	75	-
Министерство путей сообщения	1083	-	Российские агентства		
Министерство по связи и информатизации	402	-	Российское авиационно-космическое агентство	297	-
Министерство сельского хозяйства	992	-	Российское агентство по боеприпасам	144	-
Министерство транспорта	1320	5855	Российское агентство по обычным вооружениям	97	-
Министерство труда и социального развития	818	8394	Российское агентство по системам управления	104	-
Министерство финансов	1507	50053	Российское агентство по судостроению	103	-
Министерство экономического развития и торговли	1779	2242	Российское агентство по патентам и товарным знакам	71	-
Министерство энергетики	611	84	Российское агентство по государственным резервам	301	878
Министерство юстиции	667	25242	Федеральные надзоры России		
			Федеральный горный и промышленный надзор	127	4360
			Федеральный надзор по ядерной и радиационной безопасности	157	958

¹⁾ По кругу министерств и ведомств, в которых введена государственная служба.

²⁾ Учен гражданский персонал.



2.12. ЧИСЛЕННОСТЬ РАБОТНИКОВ, ЗАМЕЩАВШИХ ГОСУДАРСТВЕННЫЕ ДОЛЖНОСТИ ГОСУДАРСТВЕННОЙ СЛУЖБЫ СУБЪЕКТОВ РОССИЙСКОЙ ФЕДЕРАЦИИ, на 1 января 2001 г.

	Численность работников, тыс. человек	В общей численности работников, процентов		Уровень укомплектованности, процентов
		мужчины	женщины	
Все государственные должности	141,7	30,1	69,9	93,9
в том числе:				
категории «А»	3,6	66,0	34,0	79,0
государственных служащих - всего	138,1	29,2	70,8	94,4
из них:				
категории «Б»	5,6	54,6	45,4	87,4
категории «В» - всего	132,5	28,1	71,9	94,7
в том числе по группам:				
высшие	3,2	70,5	29,5	95,9
главные	13,8	55,1	44,9	95,3
ведущие	33,0	35,6	64,4	94,6
старшие	51,8	23,3	76,7	94,7
младшие	30,7	11,6	88,4	94,3

2.13. ЧИСЛЕННОСТЬ РАБОТНИКОВ, ЗАМЕЩАВШИХ МУНИЦИПАЛЬНЫЕ ДОЛЖНОСТИ, на 1 января 2001 г.

	Численность работников, тыс. человек	В общей численности работников, процентов		Уровень укомплектованности, процентов
		мужчины	женщины	
Все муниципальные должности	280,3	22,8	77,2	97,3
в том числе:				
выборные муниципальные должности (категории «А»)	11,2	71,4	28,6	97,6
должности муниципальной службы - всего	269,1	20,8	79,2	97,3
из них:				
категории «Б»	14,4	44,5	55,5	97,3
категории «В» - всего	254,7	19,5	80,5	97,3
в том числе по группам:				
высшие	8,3	55,1	44,9	97,7
главные	30,3	40,7	59,3	97,9
ведущие	41,8	27,1	72,9	97,5
старшие	83,2	17,2	82,8	96,6
младшие	91,1	7,8	92,2	97,7

2.14. СОСТАВ РАБОТНИКОВ, ЗАМЕЩАВШИХ ГОСУДАРСТВЕННЫЕ И МУНИЦИПАЛЬНЫЕ ДОЛЖНОСТИ, ПО ВОЗРАСТНЫМ ГРУППАМ на 1 января 2001г. (в процентах к итогу)

	Всего работников	в том числе в возрасте, лет					Средний возраст, лет
		до 30	30-39	40-49	50-59	60 и более	
Все работники, замещавшие государственные должности	100	22,5	26,3	32,3	17,1	1,9	40
из них в органах государственной власти:							
федеральных	100	24,6	27,6	31,0	15,2	1,5	39
субъектов Российской Федерации	100	15,4	22,3	35,9	22,3	3,1	42
Из общей численности работники органов:	100	13,6	19,8	33,0	27,4	6,2	44
законодательной власти	100	13,1	20,9	31,6	28,9	5,5	44
федеральных	100	13,9	19,2	33,9	26,4	6,6	44
субъектов Российской Федерации	100	21,3	25,7	33,3	17,9	1,8	40
исполнительной власти	100	23,6	27,0	32,0	16,0	1,4	39
федеральных	100	15,7	22,3	36,5	22,5	3,0	42
субъектов Российской Федерации	100	15,7	22,3	36,5	22,5	3,0	42
судебной власти и прокуратуры	100	29,8	30,3	26,9	11,2	1,8	37
федеральных	100	29,1	30,3	27,2	11,5	1,9	38
субъектов Российской Федерации	100	48,6	30,3	27,2	11,5	1,9	38
других государственных органов	100	15,6	18,0	33,7	28,6	4,1	44
федеральных	100	14,4	13,9	34,1	33,3	4,3	45
субъектов Российской Федерации	100	16,4	20,7	33,4	25,4	4,1	43
Все работники, замещавшие муниципальные должности	100	13,3	23,4	40,0	20,6	2,7	43



**2.15. СОСТАВ РАБОТНИКОВ, ЗАМЕЩАВШИХ ГОСУДАРСТВЕННЫЕ И МУНИЦИПАЛЬНЫЕ ДОЛЖНОСТИ,
ПО УРОВНЮ ОБРАЗОВАНИЯ на 1 января 2001 г.**
(в процентах к итогу)

	Всего работников	в том числе			Удельный вес лиц, имевших ученую степень, в общей численности лиц с высшим образованием, процентов
		имели профессиональное образование		не имели профессионального образования	
		высшее	среднее		
Все работники, замещавшие государственные должности	100	70,4	25,1	4,5	1,2
из них в органах государственной власти:					
федеральных	100	68,4	26,9	5,2	0,9
субъектов Российской Федерации	100	76,1	21,4	2,5	2,0
Из общей численности работники органов:					
законодательной власти	100	85,3	9,1	5,6	8,1
федеральных	100	85,4	5,7	8,9	14,0
субъектов Российской Федерации	100	85,2	11,2	3,6	4,6
исполнительной власти	100	70,3	27,1	2,6	1,2
федеральных	100	68,2	29,1	2,7	0,8
субъектов Российской Федерации	100	75,7	22,0	2,3	1,9
судебной власти и прокуратуры	100	68,2	17,8	14,0	0,4
федеральных	100	68,2	17,6	14,2	0,4
субъектов Российской Федерации	100	67,9	22,1	10,0	0,5
других государственных органов	100	91,2	7,9	0,9	6,1
федеральных	100	94,6	5,1	0,3	11,8
субъектов Российской Федерации	100	88,9	9,8	1,3	2,3
Все работники, замещавшие муниципальные должности	100	56,4	38,2	5,4	0,3

2.16. СОСТАВ ДЕПУТАТОВ ГОСУДАРСТВЕННОЙ ДУМЫ СОЗЫВА 2000-2003 гг.
(на 23 февраля 2001 г.)

	Численность депутатов - всего	в том числе						
		по полу		по возрасту, лет				
		мужчины	женщины	до 30	30-39	40-49	50-59	60 и старше
Все депутаты	444	410	34	8	80	126	168	62
в том числе:								
по фракциям:								
"Коммунистическая партия Российской Федерации"	85	77	8	-	3	17	44	21
"Единство"	84	77	7	2	19	25	31	7
"Отечество - Вся Россия"	46	42	4	-	9	10	16	11
"Союз Правых Сил"	33	29	4	-	11	14	6	2
"Яблоко"	19	17	2	-	6	6	6	1
"Либерально-демократическая партия России"	14	14	-	3	5	3	3	-
по депутатским группам:								
"Народный депутат"	62	59	3	1	14	20	23	4
"Регионы России" (Союз независимых депутатов)	45	42	3	2	2	15	18	8
Агропромышленная	42	39	3	-	8	11	17	6
депутаты, не состоящие в депутатских объединениях	14	14	-	-	3	5	4	2



2.17. ЧИСЛО ЗАРЕГИСТРИРОВАННЫХ ОБЩЕСТВЕННЫХ ОБЪЕДИНЕНИЙ в 2000 г.¹⁾

	Министерством юстиции Российской Федерации	Территориальными органами Министерства юстиции Российской Федерации		Министерством юстиции Российской Федерации	Территориальными органами Министерства юстиции Российской Федерации
Число общественных объединений ²⁾ -					
всего	139	19724	общественных фондов	8	1164
в том числе:			из них благотворительных	1	472
общественных организаций	70	17675	общественных учреждений	-	127
из них:			органов общественной		
политических партий ³⁾	5	743	самостоятельности	-	26
профессиональных союзов	5	7577	национально-культурных автономий	2	64
общественных движений	15	664	иных общественных объединений	44	291
			из них союзов (ассоциаций)	44	76

¹⁾ По данным Минюста России.

²⁾ Объединения, имеющие несколько направлений деятельности, могут быть учтены неоднократно.

³⁾ Число политических партий, зарегистрированных территориальными органами Министерства юстиции Российской Федерации, включает в себя отделения партий с общероссийским статусом.

2.18. ЧИСЛО РЕЛИГИОЗНЫХ ОРГАНИЗАЦИЙ, ЗАРЕГИСТРИРОВАННЫХ В РОССИЙСКОЙ ФЕДЕРАЦИИ¹⁾

(по данным Государственного реестра на 1 января 2001 г.)

	Всего зарегистрировано	в том числе по видам				
		централизованные религиозные организации	приходы и общины	духовные образовательные учреждения	монастыри	религиозные учреждения, подворья
Все религиозные организации	20215	415	18827	203	379	391
в том числе по конфессиям:						
Русская православная церковь	10912	78	10188	46	374	226
Российская православная автономная церковь	65	1	60	-	4	-
Русская православная церковь за границей	40	2	37	-	1	-
Истинно-православная церковь	65	5	60	-	-	-
Российская православная свободная церковь	29	2	27	-	-	-
Украинская православная церковь - Киевский Патриархат	10	1	8	1	-	-
Старообрядцы	278	8	268	1	-	1
Римско-католическая церковь	258	3	247	2	-	6
Греко-католическая церковь	5	-	5	-	-	-
Армянская апостольская церковь	42	2	40	-	-	-
Ислам	3048	61	2873	114	-	-
Буддизм	193	8	182	1	-	2
Иудаизм	197	7	184	5	-	1
Евангельские христиане-баптисты	975	49	875	3	-	48
Евангельские христиане	612	30	534	7	-	41
Евангельские христиане в духе апостолов	54	1	53	-	-	-
Христиане веры евангельской - пятидесятники	1323	59	1207	7	-	50
Харизматические церкви	51	2	49	-	-	-
Церковь полного евангелия	62	2	60	-	-	-
Евангельские христиане-трезвенники	1	-	1	-	-	-
Духовные христиане-трезвенники (чуриковцы)	3	-	3	-	-	-
Адвентисты седьмого дня	563	16	546	1	-	-
Лютеране	213	9	197	2	-	5
Новоапостольская церковь	86	12	74	-	-	-
Методистская церковь	85	3	77	3	-	2
Реформатская церковь	3	1	2	-	-	-
Пресвитерианская церковь	192	9	179	4	-	-
Англиканская церковь	1	-	1	-	-	-
Свидетели Иеговы	330	1	329	-	-	-
Меннониты	9	1	8	-	-	-
Армия Спасения	7	1	6	-	-	-
Церковь Иисуса Христа святых последних дней (мормоны)	33	1	32	-	-	-
Ассоциация «Церковь объединения» (Муна)	17	1	16	-	-	-
Церковь Божьей Матери Державная	28	1	26	1	-	-
Молокане	19	2	17	-	-	-
Духоборцы	1	1	-	-	-	-
Церковь последнего завета	15	1	14	-	-	-
Квакеры	1	-	1	-	-	-
Церковь Христа	19	-	19	-	-	-
Христиане иудействующие	5	-	5	-	-	-
Неденоминированные христианские объединения	156	24	124	-	-	8
Сайентологическая церковь	1	-	1	-	-	-
Индуизм	4	-	4	-	-	-
Сознание Кришны (Вайшнавизм)	106	1	105	-	-	-
Сайентистская церковь	2	-	2	-	-	-
Вера Бахаи	19	1	18	-	-	-
Тантризм	3	-	3	-	-	-
Даосизм	9	1	7	-	-	1
Ассирийская церковь	1	-	1	-	-	-
Сикхи	1	-	1	-	-	-
Копты	1	-	1	-	-	-
Шаманизм	6	-	6	-	-	-
Караимы	2	1	1	-	-	-
Зороастризм	2	-	2	-	-	-
Духовное единство (толстовцы)	2	1	1	-	-	-
Живая этика	2	-	2	-	-	-
Языческие верования	41	4	32	5	-	-
Иные вероисповедания	7	1	6	-	-	-

¹⁾ По данным Минюста России.



МЕТОДОЛОГИЧЕСКИЕ ПОЯСНЕНИЯ

Данные об общей численности работников, занятых в органах государственной власти и местного самоуправления, подготовлены по материалам статистических наблюдений: в 1995, 1997 гг. – за сентябрь, в 1996 г. за декабрь (среднесписочная численность), 1998-2000 гг. – на конец года (списочная численность). Указанная информация разработана без учета персонала Минобороны России, МВД России, других органов, обеспечивающих правопорядок и охрану безопасности государства, таможен.

Табл. 2.2 – 2.4. Данные об общей численности работников, занятых в органах государственной власти и местного самоуправления, приведены в целом по России, субъектам Российской Федерации, ветвям власти, уровням управления: федеральному (высшие федеральные органы государственной власти) и региональному (федеральные органы исполнительной и судебной власти, а также органы государственной власти субъектов Российской Федерации на республиканском, краевом, областном, окружном, районном, городском, сельском уровнях).

В соответствии с Инструкцией по заполнению сведений о численности работников и использовании рабочего времени, утвержденной постановлением Госкомстата России от 07.12.98 №121, в **списочную численность** включаются работники, работавшие по трудовому договору (контракту) и выполнявшие постоянную и временную работу (один день и более), как фактически работавшие, так и отсутствовавшие на работе по каким-либо причинам (находившиеся в ежегодных, дополнительных, учебных отпусках; не явившиеся на работу по болезни; женщины, находившиеся в отпусках по беременности, родам, по уходу за ребенком и др.). Работники, принятые на работу на неполный рабочий день или неполную рабочую неделю, а также принятые на половину ставки (оклада) в соответствии со штатным расписанием, учитываются в списочном составе за каждый календарный день как целые единицы, включая нерабочие дни недели, обусловленные при приеме на работу.

Информация о составе работников, замещавших государственные и муниципальные должности, подготовлена по итогам единовременного федерального статистического наблюдения на 1 января 2001 г.

Среднесписочная численность исчисляется путем суммирования численности работников списочного состава за каждый календарный день месяца и деления полученной суммы на число календарных дней месяца. Женщины, находящиеся в отпусках по беременности и родам и в дополнительных отпусках по уходу за ребенком, а также работники, обучающиеся в образовательных учреждениях и находящиеся в дополнительном отпуске без сохранения заработной платы, а также поступившие в образовательные учреждения, находящиеся в отпуске без сохранения заработной платы для сдачи вступительных экзаменов, в среднесписочную численность работников не включаются.

Сводные итоги о численности работников органов государственной власти и местного самоуправления Российской Федерации представлены по ветвям власти:

органы законодательной власти Российской Федерации – федеральные (аппараты палат Федерального Собрания Российской Федерации: Государственной Думы и Совета Федерации), законодательные органы субъектов Российской Федерации и с 1999 г. – представительные органы местного самоуправления;

органы исполнительной власти Российской Федерации – федеральные (Аппарат Правительства Российской Федерации, федеральные министерства и ведомства, их территориальные органы), исполнительные органы субъектов Российской Федерации и органы местного самоуправления с исполнительными функциями.

В итоги по федеральным органам исполнительной власти включены данные по Администрации Президента Российской Федерации и аппаратам полномочных представителей Президента Российской Федерации в субъектах Российской Федерации), органам при Правительстве Российской Федерации, министерствах и ведомствах, осуществляющим функции государственного регулирования в соответствующей сфере деятельности;

органы судебной власти и прокуратуры Российской Федерации – федеральные (Конституционный Суд Российской Федерации, Верховный Суд Российской Федерации, суды общей юрисдикции в субъектах Российской Федерации, Высший Арбитражный Суд Российской Федерации и арбитражные суды в субъектах Российской Федерации, Генеральная прокуратура Российской Федерации и органы прокуратуры в субъектах Российской Федерации (включая транспортные и специализированные), Судебный департамент при Верховном Суде Российской Федерации и его территориальные органы), органы судебной власти субъектов Российской Федерации (конституционные суды субъектов Российской Федерации, с 2000 г. – аппараты мировых судей).

В сводные итоги включены также данные о работниках **«других» государственных органов Российской Федерации** – федеральных: Счетной палаты Российской Федерации, Центральной избирательной комиссии Российской Федерации, с 1998 г. – Аппарата Уполномоченного по правам человека, аналогичных органов субъектов Российской Федерации.

Табл. 2.5-2.9. Данные о составе работников, замещавших государственные и муниципальные должности, представлены по ветвям власти, по кругу государственных (федеральных и субъектов Российской Федерации) и муниципальных органов, в которых на дату учета была введена служба (по субъектам Российской Федерации, где были приняты законы о государственной и муниципальной службе и утверждены соответствующие реестры должностей); по группам государственных и муниципальных должностей в соответствии с перечнями должностей, утвержденными соответствующими указами Президента Российской Федерации и утвержденными соответствующими указами Президента Российской Федерации и нормативно-правовыми актами субъектов Российской Федерации. По федеральным органам исполнительной власти включены данные о гражданском персонале центральных аппаратов Министерства внутренних дел Российской Федерации и Министерства обороны Российской Федерации.

При несоответствии наименований категорий и групп государственных должностей субъектов Российской Федерации федеральным (по которым осуществлялась разработка), данные о работниках, замещавших государственные должности в государственных органах отдельных субъектов Российской Федерации, включены в сводные итоги по соответствующим категориям и группам федеральных государственных должностей.

На государственных должностях категории «А» в соответствии с Федеральным законом «Об основах государственной службы Российской Федерации» учтены лица, замещавшие государственные должности, установленные Конституцией Российской Федерации, федеральными законами (федеральные государственные должности), конституциями, уставами субъектов Российской Федерации (государственные должности субъектов Российской Федерации) для непосредственного исполнения полномочий государственных органов. Это должности руководителей (первых лиц) высших государственных органов Российской Федерации и государственных органов субъектов Российской Федерации (по органам законодательной власти – должности председателей палат, комитетов (комиссий) палат Федерального Собрания Российской Федерации и их заместителей, членов комитетов (комиссий) палат Федерального Собрания Российской Федерации, аналогичные должности в законодательных органах субъектов Российской Федерации; по органам исполнительной власти – должности федеральных министров, руководителей высших исполнительных органов субъектов Российской Федерации; по органам судебной власти и прокуратуры – должности председателей судов всех уровней и их заместителей, Генерального прокурора Российской Федерации, судей; по другим государственным органам – должности председателей и их заместителей Счетной палаты и Центральной избирательной комиссии Российской Федерации, членов Центральной избирательной комиссии Российской Федерации, членов Центральной избирательной комиссии Российской Федерации (на постоянной основе), аналогичные должности в государственных органах субъектов Российской Федерации и другие должности).

На государственных должностях категории «Б» учтены лица, замещавшие государственные должности, учреждаемые в установленном законодательством Российской Федерации и законодательными актами субъектов Российской Федерации порядке, для непосредственного обеспечения исполнения полномочий лиц, замещающих должности категории «А». Это должности руководителей Администрации Президента Российской Федерации, аппаратов Правительства Российской Федерации, палат Федерального Собрания Российской Федерации; руководителей и заместителей канцелярии Президента Российской Федерации; руководителей секретариатов председателей Правительства, Конституционного, Верховного, Высшего Арбитражного судов, Счетной палаты Российской Федерации, федеральных арбитражных судов в субъектах Российской Федерации, секретариатов аудиторов Счетной палаты Российской Федерации и их заместителей; помощников, советников, референтов Президента и председателей Правительства, Конституционного, Верховного, Высшего Арбитражного департамента при Верховном Суде Российской Федерации, федеральных министров, судей, аудиторов и другие должности, а также аналогичные государственные должности субъектов Российской Федерации.

На государственных должностях категории «В» учтены лица, замещавшие государственные должности, учреждаемые государственными органами Российской Федерации для исполнения и обеспечения их полномочий. Это должности ру-



ководителей федеральных органов исполнительной власти (кроме министров), других государственных органов Российской Федерации, органов исполнительной власти и других государственных органов субъектов Российской Федерации, руководителей структурных подразделений государственных органов, их заместителей, специалистов всех категорий.

Государственные должности прокуроров и следователей органов прокуратуры включены в сводные итоги по должностям федеральных государственных служащих и представлены в статистических материалах отдельной строкой.

На муниципальных должностях учтены лица, замещавшие выборные муниципальные должности (должности депутатов, членов выборного органа местного самоуправления), а также должности, замещаемые на основании решений представительного или иного выборного органа местного самоуправления в отношении лиц, избранных в состав указанных органов в результате муниципальных выборов; иные муниципальные должности, замещаемые путем заключения трудового договора (руководителей структурных подразделений муниципальных органов, их заместителей и специалистов всех категорий).

При разработке сведений данного обследования работники, оформленные в организации как один человек. При наличии на штатных должностях двух работников учитывались данные о работнике, фактически работающем взамен отсутствующего ввиду болезни или отпуска по беременности и родам или уходу за ребенком.

Табл. 2.17. Общественное объединение – добровольное, самоуправляемое, некоммерческое формирование, созданное по инициативе граждан, объединившихся на основе общности интересов для реализации общих целей, указанных в уставе общественного объединения.

Общественное движение – массовое общественное объединение, не имеющее членства и преследующее соци-

альные, политические и иные, общественно полезные цели, поддерживаемые участниками общественного движения.

Общественная организация – основанное на членстве общественное объединение, созданное на основе совместной деятельности для защиты общих интересов и достижения уставных целей объединившихся граждан. Членами общественной организации в соответствии с ее уставом могут быть физические лица и юридические лица – общественные объединения.

Табл. 2.18. Религиозная организация – добровольное объединение граждан Российской Федерации, иных лиц, постоянно и на законных основаниях проживающих на территории Российской Федерации, образованное в целях совместного исповедания и распространения веры и в установленном законом порядке зарегистрированное в качестве юридического лица. Религиозные организации в зависимости от территориальной сферы своей деятельности подразделяются на местные и централизованные.

Местная религиозная организация – религиозная организация, состоящая не менее чем из десяти участников, достигших возраста восемнадцати лет и постоянно проживающих в одной местности либо в одном городском или сельском поселении.

Централизованная религиозная организация – религиозная организация, состоящая в соответствии со своим уставом не менее чем из трех местных религиозных организаций.

Духовное образовательное учреждение – религиозное образовательное учреждение, предназначенное для подготовки кадров священно- и церковнослужителей и религиозно-просветительской деятельности.

Монастырь – община совместно проживающих монахов в соответствии с определенными правилами и нормами, предписанными церковью.

