

ФИНАНСЫ И КРЕДИТ

Раздел представляет статистику государственных финансов, финансов предприятий и денежно-кредитную статистику.

Совокупная денежная масса (денежный агрегат М3) является суммой всех наличных и безналичных средств в обращении по Российской Федерации и рассчитывается Банком России по состоянию на 1-е число месяца на основе данных сводного баланса банковской системы. В состав совокупной денежной массы входят следующие показатели:

1. Денежный агрегат М0 - наличные деньги в обращении
2. Средства на расчетных, текущих и специальных счетах предприятий, граждан и местных бюджетов

3. Депозиты населения и предприятий в коммерческих банках
4. Депозиты населения в сберегательных банках до востребования

5. Средства Госстраха

Денежный агрегат $M1 = (M0 + n.2 + n.3 + n.4 + n.5)$

6. Срочные депозиты населения в сберегательных банках

Денежный агрегат $M2 = (M1 + n.6)$

7. Сертификаты и облигации Госзайма

Денежный агрегат $M3 = (M2 + n.7)$

Денежная эмиссия рассчитывается Банком России ежемесячно на основе данных о кассовых оборотах по банковской системе и представляет собой разницу между кассовым расходом и приходом банков, включая данные по кассовому приходу и расходу Центрального хранилища, Управления полевых учреждений и Центрального операционного управления.

Информационная база бюджетной статистики сформирована Комитетом на основе представляемых Минфином России отчетов по исполнению бюджетов разных уровней (федеральный бюджет, бюджеты национально-государственных и административно-территориальных образований). Ежемесячно Госкомстат России получает от Федерального казначейства отчет об исполнении консолидированного, Федерального и территориального бюджетов в целом по России в соответствии с действующей бюджетной классификацией.

В Российской Федерации используется единая классификация доходов бюджета, единые экономическая и функциональная классификации расходов бюджета, единая классификация источников финансирования бюджета и долга. Состав и структура разделов бюджетной классификации определяются Государственной Думой Федерального Собрания Российской Федерации.

Государственный бюджет - это денежные отношения, возникающие у государства с юридическими и физическими лицами по поводу перераспределения национального дохода в связи с образованием и использованием бюджетного фонда, предназначенного на финансирование народного хозяйства, социально-культурных мероприятий, нужд обороны и государственного управления.

Доходы бюджета выражают экономические отношения, возникающие у государства с предприятиями (объединениями), организациями и гражданами в процессе формирования бюджетного фонда страны. Формой проявления этих экономических отношений служат различные виды платежей предприятий, организаций и населения в государственный бюджет, а их материально-вещественным воплощением - денежные средства, мобилизуемые в бюджетный фонд.

Налог - обязательный взнос плательщика в бюджет и внебюджетные фонды в определенных законом размерах и в установленные сроки. Выражает денежные отношения, складывающиеся у государства с юридическими и физическими лицами в связи с перераспределением национального дохода и мобилизацией финансовых ресурсов в бюджетные и внебюджетные фонды государства.

Налог на прибыль (предприятий и организаций) - объектом обложения налогом является валовая прибыль предприятия (сумма прибыли (убытка) от реализации продукции (работ, услуг), основных фондов, иного имущества предприятия и доходов от вне-реализационных операций, уменьшенных на сумму расходов по этим операциям). Зачисление налога на прибыль в бюджет производится в соответствии с Законом РСФСР "Об основах налоговой системы в Российской Федерации" и другими законодательными актами. В соответствии с действующей в нашей стране бюджетной классификацией в данный налог включаются поступления от доходов государственных, кооперативных и акционерных предприятий, предприятий с иностранными инвестициями, от казино и другого игорного бизнеса, от посреднических операций, от страховой деятельности, налог на доходы банков и т.д.

Подоходный налог с физических лиц - объектом налогообложения у физических лиц является совокупный доход, полученный в календарном году. При налогообложении учитывается совокупный доход, полученный как в денежной (национальной или иностранной валюте), так и в натуральной форме. Размер облагаемого совокупного годового дохода определяется в порядке и на условиях, установленных настоящим Законом.

Налог на добавленную стоимость представляет собой форму изъятия в бюджет части природной стоимости, которая создается на всех стадиях процесса производства товаров, работ и услуг и вносится в бюджет по мере их реализации.

Акцизы - косвенные налоги, включаемые в цену товара и оплачиваемые покупателем. Закон устанавливает порядок обложения акцизами реализуемых вино-водочных изделий, пива, икры осетровых и лососевых рыб и морепродуктов, шоколада, табачных изделий, шин, легковых автомобилей, ювелирных изделий, бриллиантов, высококачественных изделий из фарфора и хрусталя, ковров и ковровых изделий, меховых изделий, а также одежды из натуральной кожи.

Доходы от внешнеэкономической деятельности - это поступления доходов от импортных и экспортных пошлин, поступления по государственным кредитам, предоставляемым иностранным государствам, поступления в связи с осуществлением таможенного контроля и проведения таможенных процедур и прочие поступления.

Доходы от приватизации включают в себя доходы от приватизации объектов государственной и муниципальной собственности, от продажи земли и квартир.

Расходы Государственного бюджета - это экономические отношения, возникающие в связи с распределением денежных средств государства и их использованием по отраслевому, целевому и территориальному назначению. Экономическая группировка бюджетных расходов по их общественному назначению отражает выполняемые государством функции - экономическую, социальную, оборонную и др.

Расходы на финансирование народного хозяйства - в их состав в соответствии с действующей в нашей стране бюджетной классификацией включаются расходы на отрасли материального производства, жилищно-коммунального хозяйства и бытового обслуживания населения и т.д. Основная масса бюджетных ресурсов направляется на финансирование капитальных вложений в государственном секторе экономики и выдачу предприятиям разного вида дотаций.

Расходы на финансирование социально-культурных мероприятий позволяют государству развивать систему образования, финансировать культуру, удовлетворять

минимальные потребности населения в медицинском обслуживании, осуществлять социальную защиту граждан, повышать уровень их социального обеспечения.

Расходы на оборону - это закупка вооружений и военной техники, затраты по текущему содержанию армии и флота, финансирование научно-исследовательских и опытно-конструкторских работ, на военное строительство, выплату пенсий военно-служащим и т. д.

Расходы на управление направлены на выполнение государством хозяйственно-организаторской функции, связаны с наличием специфическо-управленческой сферы деятельности. Эти расходы являются материально-финансовой базой деятельности государственных органов.

Расходы на содержание правоохранительных органов, судов и органов прокуратуры - это расходы на содержание органов внутренних дел, органов безопасности, Верховного суда Российской Федерации, республиканских, краевых, областных, окружных и городских судов, Генеральной прокуратуры и т. д.

Расходы на внешнеэкономическую деятельность - это предоставление государственных кредитов иностранным государствам, платежи по государственным кредитам, полученным от иностранных государств, покупка валюты и др.

Бюджетный дефицит - величина превышения расходов бюджета над его доходами.

Бюджетный профицит - величина превышения доходов бюджета над его расходами.

Статистика финансов предприятий заполняется на основе форм государственной статистической отчетности.

Балансовая прибыль (убыток) - конечный финансовый результат, выявленный на основании бухгалтерского учета всех хозяйственных операций предприятий и представляет собой сумму прибыли (убытка) от реализации продукции (работ, услуг), основных средств, иного имущества предприятия и доходов от внеэкономических операций, уменьшенных на сумму расходов по этим операциям.

Доходы от перевозок - сумма средств, полученных транспортными предприятиями за перевозку грузов (включая почту), пассажиров (включая багаж), оказанные отправителям грузов и пассажиров дополнительные услуги по перевозкам и за пользование имуществом транспорта. Общие доходы транспортных предприятий включают также доходы от сдачи в аренду подвижного состава, погрузочно-разгрузочных и транспортно-экспедиционных работ, обслуживания подъездных путей, морского и внутреннего водного путей хозяйств, применения авиации в отраслях экономики, подсобно-вспомогательной деятельности.

Расходы (затраты) по перевозкам - сумма издержек транспортных предприятий непосредственно связанных с выполнением перевозок.

Рентабельность перевозок - соотношение между величиной прибыли транспортных предприятий от перевозок и величиной расходов по перевозкам, выраженное в процентах.

Средняя доходная ставка от перевозок - средний размер дохода от перевозки пассажира или тонны груза на единицу продукции (работы) транспорта.

Средняя себестоимость перевозок - величина расходов по перевозкам, приходящаяся в среднем на единицу продукции (работы) транспорта.

Задолженность покупателей - задолженность покупателей (заказчиков) за отгруженную продукцию, выполненные работы и оказанные услуги, включая задолженность по полученным векселям.

Задолженность поставщикам - задолженность поставщикам (заказчикам) за поступившие материальные ценности, выполненные работы и оказанные услуги, в том числе обеспеченную векселями.

Просроченная задолженность - задолженность, не погашенная в сроки, установленные договором.

Просроченная задолженность по выдаче средств на потребление - фактически начисленные суммы на потребление, но не выплаченные в срок, установленный коллективным договором, постановлением Правительства, распоряжением министерства, ведомства или указаниями Центрального банка Российской Федерации для данного предприятия, организации, объединения.

Просроченная задолженность длительностью более 20 дней - у предприятий и организаций может иметься задолженность длительностью более 20 дней, в этом случае из общей суммы просроченной задолженности выделяется сумма, соответствующая этому сроку.

Кредитные вложения в экономику представляют собой остатки по ссудам, предоставленным банковской системой экономике Российской Федерации. В настоящее время кредитование экономики осуществляется как за счет собственных средств коммерческих банков, так и за счет средств Банка России, предоставляемых через коммерческие банки предприятиям и организациям для финансирования федеральных и межгосударственных целевых программ.

Банк России предоставляет также централизованные кредиты Правительству (на пополнение оборотных средств предприятий, конверсию, финансирование дефицита бюджета и другие цели).

Краткосрочными считаются кредиты, предоставляемые на срок менее одного года.

Данные по кредитным вложениям предоставляются Банком России по состоянию на 1-е число месяца.

Процентные ставки по межбанковским и коммерческим кредитам и депозитам на биржевом фондовом рынке приводятся на основании данных, полученных из государственной статистической отчетности по форме N1 - ФБ "Отчет о фондовой деятельности бирж" квартальной периодичности за последний месяц отчетного периода. Средние процентные ставки рассчитываются как средневзвешенные по объемам предоставленных денежных средств и периодам пользования ими.

Государственные краткосрочные облигации (ГКО) - государственные бескупонные ценные бумаги, представляющие собой долговые обязательства государства и предоставляющие право владельцам на выплату в установленный срок номинальной суммы облигации. ГКО относятся к группе дисконтных ценных бумаг, доходом является разница в ценах покупки (ниже номинала) и погашения (по номиналу). Доход по ГКО налогом не облагается.

Информация по ГКО представлена по материалам Банка России.

Фондовые ценности - денежные ресурсы, валюта, ценные бумаги, размещаемые и обращающиеся на фондовом рынке.

Оборот - стоимостное выражение объема сделок.

Приватизационный чек - государственная ценная бумага целевого назначения, дающая право приобрести акции приватизируемых предприятий (обменять на акции инвестиционного фонда).

Депозиты - вклады в банки денежных сумм.

Кредиты - денежные суммы, предоставленные на условиях возвратности, срочности, обеспеченности и платности.

Коммерческие кредиты - предоставление ссуд с уплатой процентов, оформляются через залог или страхование ответственности заемщика за непогашение кредита.

Межбанковские кредиты - предоставление кредитов друг другу финансовыми организациями.

Частные вложения - денежные суммы, предоставляемые физическими лицами.

Процентная ставка - размер процента за кредит. Представляет собой отношение величины доходов от ссуды к сумме ссуды.

Валюта - денежные знаки иностранных государств.

Поступление страховых взносов - поступившая от страхователя плата за страхование, которую он обязан внести страховщику (страховой организации) в соответствии с договором страхования или законом.

Поступление страховых взносов по страхованию населения включает в себя поступление страховых взносов по договорам добровольного личного страхования, страхования имущества граждан, страхования ответственности за счет средств граждан, всех видов обязательного страхования за исключением страхования государственных строений, сданных в аренду религиозным организациям.

Поступление страховых взносов по страхованию населения по договорам, заключенным за счет средств граждан, включает в себя поступление страховых взносов по договорам добровольного страхования за счет средств граждан: личного, имущественного, страхования ответственности; обязательного страхования: имущества в хозяйствах граждан, пассажиров.

Страховые выплаты - денежная сумма, которая выплачена страховщиком страхователю, застрахованному лицу, выгодоприобретателю или иным третьим лицам (страховые выплаты по страхованию населения и страховые выплаты по договорам, заключенным за счет средств граждан, рассчитываются также, как аналогичные данные по поступлениям).

Количество заключенных договоров страхования - общее число договоров страхования, заключенных за отчетный период между страхователями и страховщиками (страховыми организациями), в силу которых страховщики обязуются при страховом случае произвести страховые выплаты страхователям или иным лицам, в пользу которых заключен договор страхования, а страхователи обязуются уплатить страховые взносы в установленные сроки.

Страховая сумма - определенная договором страхования или установленная законом денежная сумма, исходя из которой устанавливаются размеры страхового взноса и страховой выплаты.

Курс доллара США - Банк России на основе результатов операций по покупке (продаже) иностранной свободно конвертируемой валюты на ММВБ осуществляет фиксинг, т.е. устанавливает курс доллара США к рублю Российской Федерации. Валютный фиксинг Банка России осуществляется два раза в неделю - по вторникам и четвергам.

СОВОКУПНАЯ ДЕНЕЖНАЯ МАССА ¹⁾

(на 1 января; миллиардов рублей)

	1992	1993	1994
Денежный агрегат М3 (совокупная денежная масса)	944,1	7153,5	34611,8
в том числе:			
денежный агрегат М2 (денежная масса)	928,4	7140,3	34589,4
в том числе:			
денежный агрегат М1	755,6	6922,3	32547,7
в том числе:			
денежный агрегат М0 (наличные деньги в обращении)	165,9	1678,4	11175,5
средства на расчетных, текущих и специальных счетах предприятий, граждан и местных бюджетов	337,3	4413,3	15278,8
депозиты населения и предприятий в коммерческих банках	50,8	385,3	4186,1
депозиты населения в сберегательных банках до востребования	199,5	440,3	1886,0
средства Госстраха	2,1	5,0	21,3
срочные депозиты населения в сберегательных банках	172,8	218,0	2041,7
сертификаты и облигации Госзайма	15,7	13,2	22,4

¹⁾ М0 - наличные деньги в обращении;
 М1 = М0 + средства на расчетных, текущих и специальных счетах предприятий, граждан и местных бюджетов;
 депозиты населения и предприятий в коммерческих банках; депозиты населения в сбербанках до востребования;
 средства Госстраха;
 М2 - денежная масса; М2 = М1 + срочные депозиты населения в сбербанках;
 М3 - совокупная денежная масса; М3 = М2 + сертификаты и облигации Госзайма.

ДЕНЕЖНАЯ ЭМИССИЯ

(миллиардов рублей)

	1991	1992	1993
Всего	89,3	1513,0	10904,8

ГОСУДАРСТВЕННЫЙ БЮДЖЕТ РОССИЙСКОЙ ФЕДЕРАЦИИ в 1940-1965 гг. ¹⁾

(в фактически действовавших ценах; миллиардов рублей)

	1940	1950	1955	1960	1965
Доходы - всего	2,6	5,5	7,5	26,6	34,2
из них:					
налог с оборота	0,5	1,2	1,1	5,4	7,6
платежи государственных предприятий и организаций из прибыли	0,5	0,9	2,7	7,8	11,7
государственные налоги с населения	0,5	1,2	0,9	2,1	2,7
Расходы - всего	2,5	5,4	7,5	26,2	34,1
из них:					
на народное хозяйство	0,5	1,1	2,4	13,9	16,3
на социально-культурные мероприятия и науку	1,7	3,7	4,6	10,5	15,9
на управление	0,3	0,5	0,5	0,5	0,5
Превышение доходов над расходами	0,1	0,1	-	0,4	0,1

¹⁾ Без учета доходов и расходов союзного бюджета бывш. СССР, приходящихся на Российскую Федерацию.

ГОСУДАРСТВЕННЫЙ БЮДЖЕТ РОССИЙСКОЙ ФЕДЕРАЦИИ ¹⁾
(в фактически действовавших ценах; миллиардов рублей)

	1970	1975	1980	1985	1990	1991	1992	1993
Доходы - всего	41,1	58,1	78,2	103,3	159,5	310	5327,6	49730,4
в том числе:								
налог с оборота	10,7	19	28,2	38,3	52	72,2	-	-
платежи государственных предприятий и организаций из прибыли	12	14,3	17,7	21,9	31,2	-	-	-
государственные налоги из прибыли	4,3	6,2	8,1	9,7	17,1	41,1	-	-
налог на прибыль	-	-	-	-	-	91,9	1566,8	16785,9
налог на добавленную стоимость	-	-	-	-	-	-	1998,9	11213,8
подоходный налог с физических лиц	-	-	-	-	-	-	431,3	4394,5
от внешнеэкономической деятельности	-	-	-	-	-	7,8	467,4	2345,1
акцизы	-	-	-	-	-	-	211,5	1779,6
платежи за пользование недрами и природными ресурсами	-	-	-	-	-	-	104,7	1157,1
отчисление в бюджет на покрытие затрат по геологоразведочным работам по полезным ископаемым	-	-	-	-	-	-	73,4	-
земельный налог	-	-	-	-	-	-	71	303,0
от приватизации	-	-	-	-	-	-	62,3	319,6
прочие доходы	14,1	18,6	24,2	33,4	59,2	97	340,3	11431,8
Расходы - всего	40,4	56,7	76,1	101,5	151	347,6	5969,5	57674,0
в том числе:								
на народное хозяйство	17,1	26,8	37,8	55,4	75,8	129,9	2058,7	2288,1
на социально-культурные мероприятия ²⁾	21	27,9	34,5	42,7	65,2	103,1	1383,1	14336,6
на содержание органов государственной власти, управления и правоохранения	0,6	0,7	0,9	1	2,6	13,3	351,1	4200,2
на оборону	-	-	-	-	-	-	855,3	7212,5
на внешнеэкономическую деятельность	-	-	-	-	0,1	5,5	416,7	2773,0
прочие расходы	1,7	1,3	2,9	2,4	7,3	95,8	904,6	26863,6
Превышение доходов над расходами (+), расходов над доходами (-)	+0,8	+1,3	+2,2	+1,7	+8,5	-37,6	-641,9 ³⁾	-7943,6 ³⁾

¹⁾ До 1992 г. без учета доходов и расходов союзного бюджета бывш. СССР, приходящихся на Российскую Федерацию.

²⁾ До 1990 г. включая расходы на науку.

³⁾ С учетом недоперечисленных средств Центральным Банком России.

РАСХОДЫ ГОСУДАРСТВЕННОГО БЮДЖЕТА РОССИЙСКОЙ ФЕДЕРАЦИИ НА СОЦИАЛЬНО-КУЛЬТУРНЫЕ МЕРОПРИЯТИЯ

(в фактически действовавших ценах; миллиардов рублей)

	1970	1975	1980	1985	1990	1991	1992	1993
Расходы - всего	21	27,9	34,5	42,7	65,2	103,1	1383,1	14336,6
в процентах к итогу	100	100	100	100	100	100	100	100
в том числе:								
на просвещение ¹⁾	8,4	11	12,7	14,9	22,3	50,0	679,4	6917,8
в процентах к итогу	40	39,4	36,8	34,9	34,2	48,5	49,1	48,3
на культуру и средства массовой информации	-	-	-	-	-	7,4	116,2	1047,4
в процентах к итогу	-	-	-	-	-	7,2	8,4	7,3
на здравоохранение, физическую культуру и спорт	5	6,2	7,8	9,2	14,7	33,8	467,8	5414,6
в процентах к итогу	23,8	22,2	22,6	21,5	22,6	32,8	33,8	37,8
на социальное обеспечение ²⁾	7,6	10,7	14	18,6	28,2	11,9	119,7 ³⁾	939,6
в процентах к итогу	36,2	38,4	40,6	43,6	43,2	11,5	8,7	6,5
финансирование мероприятий в области молодежной политики	-	-	-	-	-	-	0,0	17,2
в процентах к итогу	-	-	-	-	-	-	0,0	0,1

¹⁾ До 1991 г. в соответствии с бюджетной классификацией выделялись ассигнования на развитие: образования, профессиональной подготовки кадров; культуры, искусства и средств массовой информации; науки. В связи с изменением бюджетной классификации с 1990 г. расходы на науку исключены из расходов на социально-культурные мероприятия. Начиная с 1991 г. из расходов на просвещение выделены расходы на культуру и массовую информацию; с 1992 г. включена дополнительная статья финансирования мероприятий в области молодежной политики.

²⁾ До 1991 г. с учетом вылат государственных пособий многодетным и одиноким матерям.

³⁾ Включая средства бюджета, передаваемые в Пенсионный фонд.

БАЛАНСОВАЯ ПРИБЫЛЬ ПРЕДПРИЯТИЙ И ОРГАНИЗАЦИЙ

(в фактически действовавших ценах; миллиардов рублей)

	1970	1975	1980	1985	1990	1991	1992	1993
Прибыль - всего	52,3	62,7	67,4	100,4	155,8	362,8	5622,8	40763,3
из нее по отраслям:								
промышленность	35,8	41,7	46,4	65,0	79,3	221,3	4015,3	27159,5
сельское хозяйство (совхозы и другие производственные сельскохозяйственные предприятия) и заготовки	3,0	-0,4	-1,1	6,8	30,3	53,1	454,4	3062,0
строительство (подрядные организации)	2,6	5,0	4,2	6,7	10,7	23,2	249,2	3119,3
транспорт и связь	5,9	9,3	9,3	11,0	17,0	20,9	269,1	4056,7
торговля	1,5	2,5	4,1	4,7	4,6	15,6	127,4	1174,9

УБЫТОЧНЫЕ ПРЕДПРИЯТИЯ И ОРГАНИЗАЦИИ ОТДЕЛЬНЫХ ОТРАСЛЕЙ ЭКОНОМИКИ

	В процентах от общего числа предприятий (организаций)			Сумма убытка, млн. руб.		
	1990	1992	1993	1990	1992	1993
Промышленность	7,0	7,2	7,8	1430	19083	230289
Сельское хозяйство	2,8	14,7	10,0	121	31646	105373
Строительство (строительно-монтажные организации)	7,2	7,6	5,9	288	3485	49497

ФИНАНСОВЫЕ РЕЗУЛЬТАТЫ ОТ ПЕРЕВОЗОК ГРУЗОВ И ПассаЖИРОВ ПО ВИДАМ ТРАНСПОРТА ОБЩЕГО ПОЛЬЗОВАНИЯ (миллиардов рублей)

	1980	1985	1990	1991	1992	1993
Доходы от перевозок грузов и пассажиров транспортом:						
железнодорожным	10,7	11,5	15,3	26,7	486,5	5995,9
автомобильным	7,8	9,2	11,8	...	181,8	1353,0
морским	4	204,4	1443,8
внутренним водным	1,2	1,3	2	3,1	62,4	539,4
воздушным	148,7	1653,1
Расходы по перевозкам грузов и пассажиров транспортом:						
железнодорожным	7,8	9,0	11,6	26,4	473,9	4884,8
автомобильным	7,1	8,1	8,5	...	214,4	1808,9
морским	3,8	192,4	1274,1
внутренним водным	0,7	0,9	1,3	2,7	53	457
воздушным	189,1	1476,9
Прибыль, убыток (-) от перевозок грузов и пассажиров транспортом:						
железнодорожным	2,9	2,4	3,7	0,3	12,6	1111,2
автомобильным	0,6	0,9	3,0	...	-32,5	-455,9
морским	0,1	12,1	169,7
внутренним водным	0,5	0,4	0,7	0,4	9,4	82,5
воздушным	-40,4	176,2
Уровень рентабельности, убыточности (-) от перевозок грузов и пассажиров транспортом, процентов:						
железнодорожным	36,8	27,0	31,6	1,3	2,7	22,7
автомобильным	8,0	10,9	35,6	...	-15,2	-25,2
морским	3,6	6,3	13,3
внутренним водным	67,5	42,9	53,4	16,2	17,7	18,1
воздушным	-21,4	11,9
Доходы от перевозок грузов транспортом:						
железнодорожным	8,8	9,5	13,0	23,2	464,2	5640,7
автомобильным	4,2	5,1	7,2	...	129,6	943,9
морским	3,8	199,7	1420,6
внутренним водным	1,1	1,2	1,8	2,8	60,7	514,8

Продолжение

	1980	1985	1990	1991	1992	1993
Расходы по перевозкам грузов транспортом:						
железнодорожным	6,3	7,4	9,4	21,2	368,0	3565,7
автомобильным	3,7	4,0	4,1	...	106,2	777,9
морским	3,7	185,4	1234,2
внутренним водным	0,6	0,8	1,1	2,3	49,1	408,2
Прибыль, убыток (-) от перевозок грузов транспортом:						
железнодорожным	2,5	2,1	3,6	2,0	96,1	2075,0
автомобильным	0,5	0,9	3,0	...	23,4	165,9
морским	0,2	14,3	186,4
внутренним водным	0,5	0,4	0,7	0,5	11,6	106,6
Уровень рентабельности, убыточности (-) перевозок грузов транспортом, процентов:						
железнодорожным	40,6	29,1	38,3	9,3	26,1	58,2
автомобильным	12,9	22,5	72,2	...	22,0	21,3
морским	4,2	7,7	15,1
внутренним водным	74,4	49,7	62,2	21,4	23,6	26,1
Доходы от перевозок пассажиров транспортом:						
железнодорожным	1,9	2,0	2,3	3,5	22,3	355,2
автобусным	2,5	2,9	3,5	6,0	44,1	367,6
морским	0,1	4,8	23,1
внутренним водным	0,13	0,14	0,2	0,3	1,8	24,6
Расходы по перевозкам пассажиров транспортом:						
железнодорожным	1,6	1,7	2,2	5,2	105,9	1319,0
автобусным	2,6	3,2	3,7	6,9	100,4	988,7
морским	0,2	7,0	39,9
внутренним водным	0,10	0,14	0,2	0,4	3,9	48,8
Прибыль, убыток (-) от перевозок пассажиров транспортом:						
железнодорожным	0,34	0,31	0,06	-1,6	-83,5	-963,8
автобусным	-0,2	-0,4	-0,3	-1,0	-56,3	-621,2
морским	-0,01	-2,2	-16,7
внутренним водным	0,03	0,004	-0,001	-0,06	-2,2	-24,1
Уровень рентабельности, убыточности (-) перевозок пассажиров транспортом, процентов						
железнодорожным	21,5	18,5	3,0	-31,5	-78,9	-73,1
автобусным	-7,2	-11,1	-6,9	-14,8	-56,1	-62,8
морским	-9,0	-32,0	-41,9
внутренним водным	25,2	2,7	-0,6	-16,0	-55,4	-49,5

В 1993г. затраты по содержанию и эксплуатации городских автобусов компенсировались платой за проезд на 10,3% (в 1992 г. - на 19,6%), троллейбусов - на 10,0 (15,9%), трамваев - на 7,6 (11,4%), метрополитенов - на 28,6% (25,9%).

КРЕДИТНЫЕ ВЛОЖЕНИЯ
(миллиардов рублей)

	1970	1980	1985	1990	1991	1992	1993
Кредитные вложения в экономику	72	202	301	178	439	5102	30019
в том числе:							
краткосрочные	61	149	237	131	397	4836	28982
в процентах к итогу	85	74	72	74	90	95	97
долгосрочные	11	53	64	47	42	266	1037
в процентах к итогу	15	26	28	26	10	5	3
Кредиты, предоставленные коммерческими банками предприятиям, организациям и населению	-	-	-	-	409	5081	24542

В связи с продолжающейся инфляцией предоставление денежных ресурсов носило в 1992 - 1993 гг. в основном краткосрочный характер, наблюдалось сокращение удельного веса долгосрочных кредитов, предоставляемых на срок более года, в общей сумме кредитных вложений.

**ПРОСРОЧЕННАЯ ЗАДОЛЖЕННОСТЬ ПРЕДПРИЯТИЙ И ОРГАНИЗАЦИЙ
ОТДЕЛЬНЫХ ОТРАСЛЕЙ ЭКОНОМИКИ ПО ОПЛАТЕ ТРУДА И ДРУГИМ
ДЕНЕЖНЫМ ВЫПЛАТАМ РАБОТНИКАМ**
(на 1 января)

	Всего просроченной задолженности, млрд.руб.		из нее сроком более 20 дней		Удельный вес предприятий, имевших задолженность, в общем числе предприятий, процентов	
	1993	1994	1993	1994	1993	1994
Всего	28,8	766,1	17,7	556,2	17	37
в том числе по отраслям экономики:						
промышленность	15,1	364,0	8,4	243,9	15	22
сельское хозяйство	5,8	287,0	3,9	231,2	19	55
строительство	7,9	115,1	5,4	81,1	18	27

**РАСПРЕДЕЛЕНИЕ ПРЕДПРИЯТИЙ И ОРГАНИЗАЦИЙ ОТДЕЛЬНЫХ
ОТРАСЛЕЙ ЭКОНОМИКИ ПО ПРОСРОЧЕННОЙ ЗАДОЛЖЕННОСТИ
на 1 января 1994 г.**

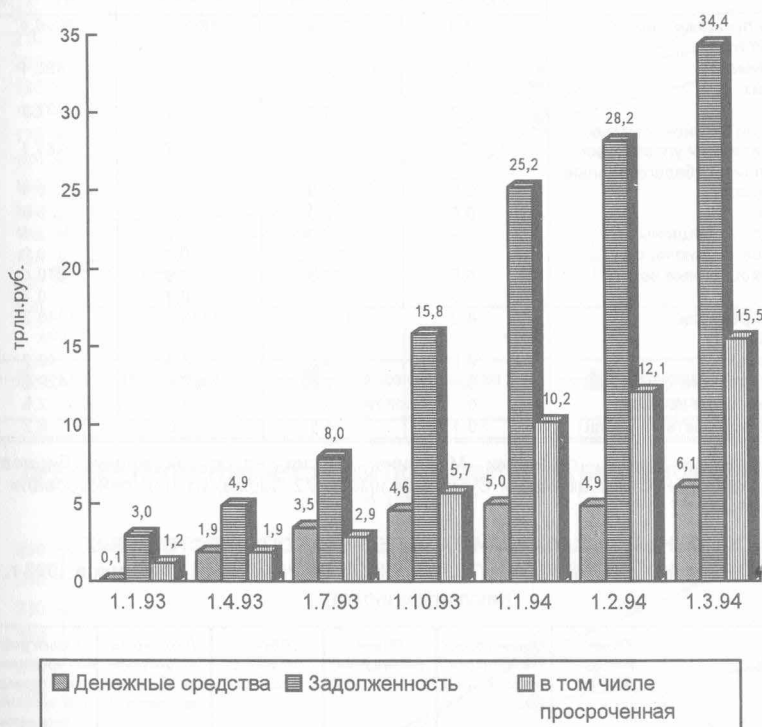
	Число пред- приятий (организа- ций) ¹⁾	в том числе имевших просроченную задолженность		Удельный вес предприятий, имевших просроченную задолженность, процентов	
		покупателей	поставщикам	покупателей	поставщикам
Всего	71959	36551	29455	50,8	40,9
Промышленность	21948	12569	10165	57,3	46,3
Электроэнергетика	255	136	113	53,3	44,3
Топливная промышленность	565	363	327	64,2	57,9
Черная металлургия	229	185	166	80,8	72,5
Цветная металлургия	204	135	113	66,2	55,4
Машиностроение и металлообработка	4384	3044	2650	69,4	60,4
Химическая и нефтехимическая промышленность	511	389	345	76,1	67,5
Лесная, деревообрабатывающая и целлюлозно-бумажная промыш- ленность	3484	2110	1714	60,6	49,2
Промышленность строительных материалов	2299	1504	1307	65,4	56,9
Стекольная и фарфоро-фаянсовая промышленность	127	87	72	68,5	56,7
Легкая промышленность	2413	1390	1084	57,6	44,9
Пищевая промышленность	5111	2233	1546	43,7	30,2
Мукомольно-крупяная и комбикормо- вая промышленность	441	252	227	57,1	51,5
Сельское хозяйство	28361	12782	10472	45,1	36,9
Строительство	15920	8814	7273	55,4	45,7
Транспорт	5730	2386	1545	41,6	27,0

¹⁾ Без совместных и малых предприятий.

**ЗАДОЛЖЕННОСТЬ ПРЕДПРИЯТИЙ И ОРГАНИЗАЦИЙ ОТДЕЛЬНЫХ ОТРАСЛЕЙ
ЭКОНОМИКИ на 1 января 1994 г.**
(миллиардов рублей)

	Задолжен- ность покупателей	в том числе просроченная		Задолжен- ность поставщи- кам	в том числе просроченная	
		всего	в процентах от общей задолжен- ности		всего	в процентах от общей задолжен- ности
Всего	35956,7	15917,9	44,3	29033,9	11331,4	39,0
Промышленность	27348,9	12341,8	45,1	22614,7	9161,6	40,5
Электроэнергетика	2987,7	1403,4	47,0	2361,3	653,6	27,7
Топливная промышленность	7686,2	3537,2	46,0	6099,4	2400,2	39,4
Черная металлургия	3334,3	1780,3	53,4	2296,8	1008,2	43,9
Цветная металлургия	1212,7	478,7	39,5	1301,8	644,5	49,5
Машиностроение и металло- обработка	5013,7	1838,5	36,7	3446,8	1438,6	41,7
Химическая и нефтехимичес- кая промышленность	2392,8	1445,4	60,4	2460,2	1348,0	54,8
Лесная, деревообрабатываю- щая и целлюлозно-бумажная промышленность	892,1	428,8	48,1	816,4	409,8	50,2
Промышленность строитель- ных материалов	558,1	297,1	53,2	586,1	267,3	45,6
Стекольная и фарфоро-фаян- совая промышленность	78,7	26,7	33,9	58,4	19,0	32,6
Легкая промышленность	691,9	270,0	39,0	482,8	166,9	34,6
Пищевая промышленность	1503,0	483,5	32,2	1438,4	436,9	30,4
Мукомольно-крупяная и ком- бикормовая промышленность	571,5	226,2	39,6	864,9	286,0	33,1
Сельское хозяйство	1497,1	609,1	40,7	1583,3	539,6	34,1
Строительство	4163,1	1701,6	40,9	2585,2	968,9	37,5
Транспорт	2947,6	1265,4	42,9	2250,7	661,3	29,4

**ДЕНЕЖНЫЕ СРЕДСТВА И ЗАДОЛЖЕННОСТЬ ПОСТАВЩИКАМ ПРЕДПРИЯТИЙ
ПРОМЫШЛЕННОСТИ И СТРОИТЕЛЬСТВА**



**ПРОЦЕНТНЫЕ СТАВКИ ПО МЕЖБАНКОВСКИМ И КОММЕРЧЕСКИМ
КРЕДИТАМ И ДЕПОЗИТАМ, РАЗМЕЩАЕМЫМ НА БИРЖЕВОМ
ФОНДОВОМ РЫНКЕ, в 1993 г.**
(в процентах; в годовом исчислении)

	Март	Июнь	Сентябрь	Декабрь
По кредитам				
минимальная	115,0	100,0	175,0	154,0
максимальная	165,0	240,0	275,0	280,0
средняя	144,9	160,9	215,4	190,3
По депозитам				
минимальная	115,0	100,0	125,0	115,0
максимальная	135,0	180,0	220,0	240,0
средняя	129,4	131,0	181,9	208,8

**ОСНОВНЫЕ ПОКАЗАТЕЛИ ОПЕРАЦИЙ С ФОНДОВЫМИ
ЦЕННОСТЯМИ НА БИРЖЕВОМ ФОНДОВОМ РЫНКЕ в 1993г.**
(миллиардов рублей)

	I квартал	I полугодие	9 месяцев	Всего за год
Оборот по продаже - всего	8,9	211,4	1560,8	2046,6
в том числе:				
ценные бумаги	4,6	32,3	141,3	595,1
из них:				
акции	0,1	1,3	15,7	37,3
облигации органов государственной власти и управления	-	3,3	31,7	283,1
депозитные и сберегательные сертификаты	0,0	0,0	0,2	0,4
векселя	0,0	0,0	0,5	0,6
финансовые опционы	-	0,3	1,2	2,4
финансовые фьючерсы	-	-	0,0	0,2
приватизационные чеки	4,5	27,3	91,9	270,4
прочие	-	0,1	0,1	0,7
денежные ресурсы	4,2	178,0	1418,2	1445,3
из них:				
депозиты	0,2	4,5	8,4	13,2
межбанковские кредиты	3,9	172,8	1407,9	1429,6
коммерческие кредиты	0,1	0,7	1,9	2,5
валюта (в пересчете на рубль)	0,1	1,1	1,3	6,2

На 1 января 1994 г. лицензии Минфина России на осуществление биржевой фондовой деятельности с ценными бумагами имели 72 биржи, из них действовали на биржевом рынке 62.

**ОСНОВНЫЕ ПОКАЗАТЕЛИ РАЗМЕЩЕНИЯ ГОСУДАРСТВЕННЫХ
КРАТКОСРОЧНЫХ ОБЛИГАЦИЙ (ГКО) СРОКОМ ОБРАЩЕНИЯ 3 месяца в 1993 г.**
(миллиардов рублей)

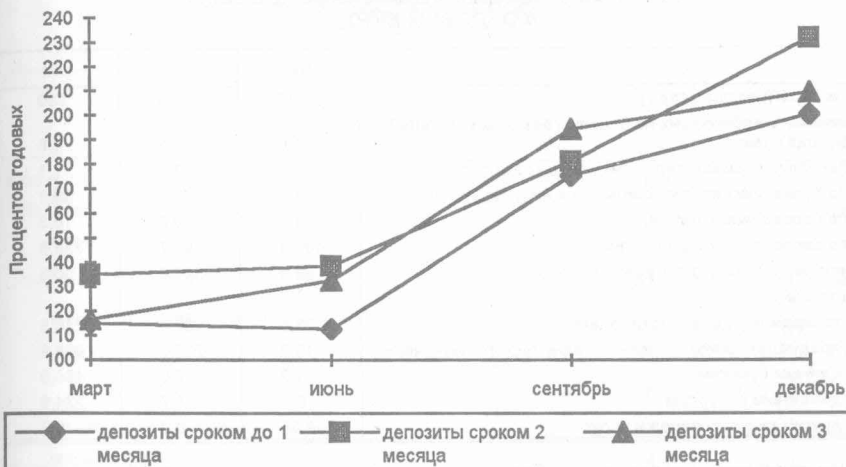
	Объем выпуска (эмиссия)	Объем спроса на аукционе (по номиналу)	Объем размещения (по номиналу)	Объем выручки от продажи	Доходность по результатам аукциона, процентов ¹⁾	Ставка рефинансирования на дату проведения аукционов, процентов
Всего за год ²⁾	240,5	396,3	229,4	177,2		
май	1,0	1,5	0,9	0,8	103,1	100
июнь	3,0	2,8	2,5	2,1	107,5	110
июль	9,0	4,0	4,0	3,1	163,9	170
август	5,5	16,5	5,0	3,9	161,9	170
сентябрь	15,0	27,1	14,4	11,2	161,1	170
октябрь	22,0	32,6	21,9	16,8	176,4	210
ноябрь	55,0	105,2	54,7	42,1	171,6	210
декабрь	120,0	166,3	116,1	91,2	169,2	210

В 1993 г. Минфин России совместно с Банком России приступил к финансированию бюджетного дефицита неинфляционными методами (путем выпуска и размещения, начиная с мая, государственных краткосрочных облигаций сроком обращения 3 месяца). В декабре 1993 г. размещен первый выпуск облигаций сроком обращения 6 месяцев. Объем выпуска составил 10 млрд. руб., объем спроса - 40,3, объем размещения - 10,0, выручка - 6,1 млрд. руб., доходность облигаций - 180,9%.

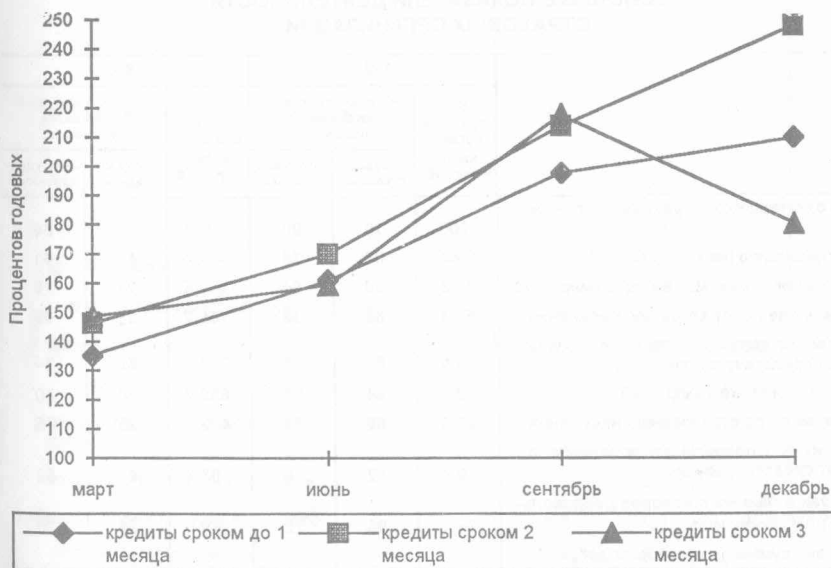
¹⁾ Приведена доходность облигаций по результатам аукциона, рассчитанная по средневзвешенной цене и с учетом налоговых льгот.

²⁾ Включая данные по первому выпуску облигаций сроком обращения 6 месяцев.

**СРЕДНИЕ ПРОЦЕНТНЫЕ СТАВКИ ПО ДЕПОЗИТАМ НА БИРЖЕВОМ РЫНКЕ
в 1993 г.**



**СРЕДНИЕ ПРОЦЕНТНЫЕ СТАВКИ ПО КРЕДИТАМ НА БИРЖЕВОМ РЫНКЕ
в 1993 г.**



**ОСНОВНЫЕ ПОКАЗАТЕЛИ ДЕЯТЕЛЬНОСТИ ТОВАРНЫХ,
ТОВАРНО-СЫРЬЕВЫХ, ТОВАРНО-ФОНДОВЫХ И
ФОНДОВЫХ БИРЖ**

	1991	1992	1993
Число бирж (на конец года)	182	238	180
Численность работавших на биржах (без совместителей; на конец года), тыс.	7,6	8,2	4,8
Численность совместителей (на конец года), тыс.	2,1	2,1	1,1
Число брокерских контор, фирм (на конец года), тыс.	23,7	42,9	36,1
Число проведенных торгов, тыс.	4,9	20,2	16,3
Число заключенных сделок, тыс.	106,3	195,7	329,6
Оборот бирж (в текущих ценах), млрд.руб.	69,9	346,8	1593
в том числе:			
по товарам народного потребления	23,5	107,9	215,5
по продукции производственно-технического назначения	45,0	227,0	656,6
по ценным бумагам	1,2	6,0	480,0
по денежным ресурсам	0,1	5,7	234,6
по другим видам товаров и услуг	0,05	0,2	6,3

Из продуктов и товаров преобладающими на биржевых торгах в 1993 г. являлись нефть и нефтепродукты (17% общего биржевого оборота), металл и металлоизделия (13%), продукция агропромышленного комплекса (11%).

**ОСНОВНЫЕ ПОКАЗАТЕЛИ ДЕЯТЕЛЬНОСТИ
СТРАХОВЫХ ОРГАНИЗАЦИЙ**

	1992			1993		
	Все страховые организации, млрд.руб.	Из всех страховых организаций, процентов		Все страховые организации, млрд.руб.	Из всех страховых организаций, процентов	
		государственные	негосударственные		государственные	негосударственные
Число отчитавшихся страховых организаций	900	10	90	1534	6	94
Число филиалов (на конец года) ¹⁾	4444	62	38	4554	59	41
Поступление страховых взносов, млрд.руб.	110,8	36	64	1257,5	24	76
в том числе по страхованию населения	50,4	64	36	785,2	31	69
из них по договорам, заключенным за счет средств граждан	28,5	82	18	257,5	66	34
Страховые выплаты, млрд.руб.	40,8	44	56	633,7	20	80
в том числе по страхованию населения	22,3	69	31	403,4	25	75
из них по договорам, заключенным за счет средств граждан	9,7	82	18	93,3	48	52
Число заключенных договоров добровольного страхования, млн.	78,8	95	5	86,5	74	26
Страховая сумма по договорам добровольного страхования, трлн.руб.	90,9	1	99	330,7	4	96

¹⁾ За 1992 г. число филиалов представлено по данным обследования на 1 июля 1993 г.

**СТРУКТУРА СТРАХОВЫХ ВЗНОСОВ И ВЫПЛАТ
ПО ВИДАМ СТРАХОВАНИЯ**
(в процентах)

	Поступление страховых взносов		Страховые выплаты	
	1992	1993	1992	1993
Всего	100	100	100	100
Добровольное страхование - всего	94,1	89,9	85,6	88,0
в том числе:				
личное страхование	28,5	41,0	32,5	43,8
из него страхование жизни на срок				
до года	10,3	25,6	12,3	31,9
свыше года	12,8	6,7	16,4	4,5
от несчастных случаев и болезней	3,1	3,4	2,0	2,4
медицинское	1,7	4,4	1,2	4,3
имущественное страхование	34,1	34,0	28,1	30,9
из него страхование:				
имущества граждан	10,8 ¹⁾	10,8	7,6 ¹⁾	7,5
в том числе:				
транспорта	...	3,8	...	4,4
грузов	...	0,3	...	0,2
имущества субъектов хозяйствования	9,9 ¹⁾	18,9	7,9 ¹⁾	19,7
в том числе:				
транспорта	...	3,7	...	8,8
грузов	...	5,9	...	4,0
финансовых рисков	...	3,5	...	3,5
из них риска непогашения кредитов	...	2,4	...	2,3
страхование ответственности	31,5	14,9	25,0	13,3
из него:				
ответственности заемщиков за непогашение кредитов	19,3	10,0	15,1	10,5
ответственности перевозчиков	...	3,5	...	1,0
Обязательное страхование - всего	5,9	10,1	14,4	12,0
в том числе медицинское	5,5	7,0	14,1	10,5

¹⁾ Без учета данных по страхованию грузов; доля поступлений и выплат по страхованию грузов в общем объеме поступлений и выплат составила, соответственно, 5,2% и 3,6%.

ДИНАМИКА ОФИЦИАЛЬНОГО КУРСА ДОЛЛАРА США¹⁾
(на конец месяца)

	Курс доллара			Курс доллара	
	руб./долл. США	в процентах к предыдущему месяцу		руб./долл. США	в процентах к предыдущему месяцу
1992			1994		
декабрь	414,5		январь	1542	123,7
1993			февраль	1657	107,5
январь	572	138,0	март	1753	105,8
февраль	593	103,7	апрель	1820	103,8
март	684	115,3	май	1916	105,3
апрель	823	120,3	июнь	1989	103,8
май	994	120,8	июль	2052	103,2
июнь	1060	106,6	август	2153	104,9
июль	989,5	93,3	сентябрь	2596	120,6
август	992,5	100,3	октябрь	3055	117,7
сентябрь	1169	117,8	ноябрь	3232	105,8
октябрь	1186	101,5			
ноябрь	1231	103,8			
декабрь	1247	101,3			

¹⁾ Официальный курс доллара США устанавливается Центральным Банком России по результатам торгов на ММВБ, являющихся официальными по вторникам и четвергам.

**ОСНОВНЫЕ ПОКАЗАТЕЛИ ДВИЖЕНИЯ СРЕДСТВ
В ИНОСТРАННОЙ ВАЛЮТЕ НА СЧЕТАХ ПРЕДПРИЯТИЙ
И ОРГАНИЗАЦИЙ РОССИЙСКОЙ ФЕДЕРАЦИИ**
(миллиардов долларов США)

	1992	1993
Поступило иностранной валюты - всего	17,3	28,6
в том числе за экспорт:		
продукции	10,6	17,4
услуг	3,8	3,2
Израсходовано иностранной валюты - всего	14,7	28,2
в том числе на импорт:		
продукции	7,2	7,5
услуг	1,4	1,9
Остаток иностранной валюты на конец года	5,3	6,8